

BANCO CENTRAL DE RESERVA DEL PERÚ

RESUMEN INFORMATIVO

Nº 35 – 2000

Contenido

RIN en US\$ 8 778 millones
Saldo promedio de la emisión en S/. 5 189 millones
Promedio de cuentas corrientes de la banca en el BCRP en S/. 109 millones
Tasa de interés interbancaria en moneda nacional baja a 8,5 por ciento
Baja tasa de interés preferencial en moneda extranjera a 11,1 por ciento
Margen de los bonos Brady peruanos en 4,8 por ciento
Tipo de cambio promedio en S/. 3,48
Aumentan Índices General (5,6 por ciento) y Selectivo (4,5 por ciento) de la Bolsa de Valores de Lima
Presentación del Dr. Germán Suárez ante la Comisión de Presupuesto del Congreso

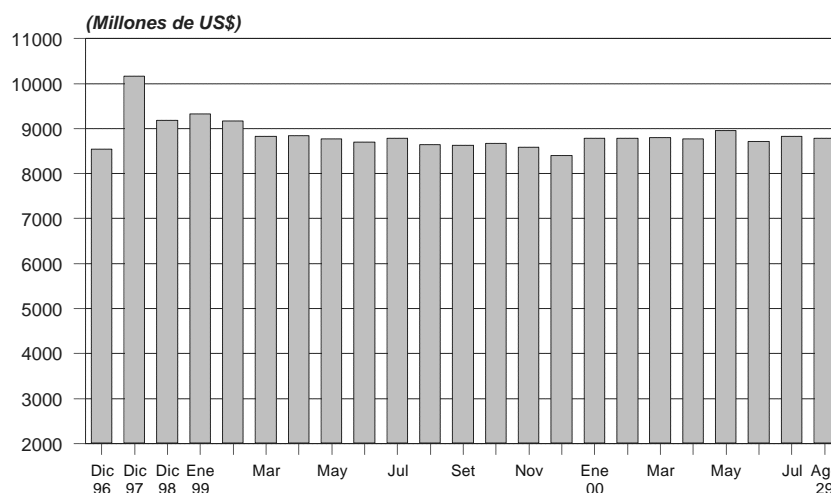
RIN en US\$ 8 778 millones

Al 29 de agosto las reservas internacionales netas (RIN) ascendieron a US\$ 8 778 millones, nivel menor en US\$ 46 millones al de fin de julio. Esta disminución se explica principalmente por el retiro de depósitos del sector público (US\$ 88 millones) y del sistema financiero en el BCRP (US\$ 17 millones), intereses netos pagados y cambios en valuación (US\$ 11 millones) y operaciones con organismos internacionales (US\$ 1 millón); contrarrestados en parte por compras de moneda extranjera al Tesoro Público (US\$ 42 millones) y la cancelación de las operaciones de compra temporal de bonos del Tesoro Público a la banca (US\$ 30 millones). En lo que va del año las RIN han aumentado en US\$ 451 millones.

A la misma fecha, la posición de cambio ascendió a US\$ 2 535 millones, superior en US\$ 42 millones a la registrada al cierre de julio.

Reservas Internacionales Netas del BCRP

(Diciembre 1996 - Agosto 2000)



Saldo promedio de la emisión en S/. 5 189 millones

El promedio diario de la emisión primaria entre el 1 y el 29 de agosto alcanzó un nivel de S/. 5 189 millones, menor en 1,7 por ciento al de julio. Al día 29 de agosto, el saldo de la emisión primaria fue de S/. 5 127 millones, inferior en 8,6 por ciento (S/. 482 millones) al registrado al cierre de julio, evolución explicada por la disminución estacional del circulante después del alza que registra por ocasión de las Fiestas Patrias. La menor emisión primaria obedeció principalmente a las colocaciones netas de Certificados de Depósito del Banco Central (CDBCRP) por S/. 450 millones, cancelación de las operaciones de compra temporal de CDBCRP por S/. 260 millones; lo que fue contrarrestado por las compras de moneda extranjera al sector público por S/. 147 millones (US\$ 42 millones), intereses netos pagados por S/. 54 millones y por el retiro de depósitos del sector público (S/. 20 millones).

Promedio de cuentas corrientes de la banca en el BCRP en S/. 109 millones

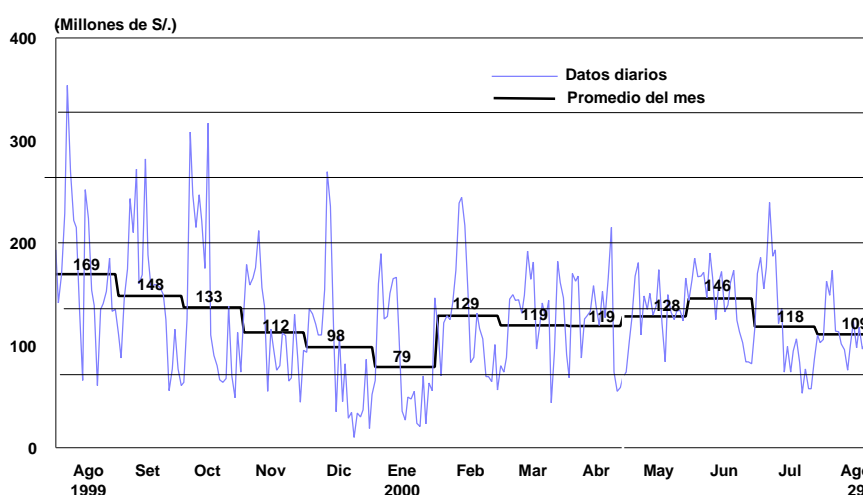
Entre el 23 y el 29 de agosto, la banca registró antes de las operaciones monetarias con el BCRP un saldo promedio diario de liquidez de S/. 80 millones. En ese período, el BCRP inyectó liquidez por S/. 16 millones como promedio diario, con lo que el saldo de la cuenta corriente de la banca en el instituto emisor al cierre de operaciones fue de S/. 92 millones por día. El 23 de agosto se subastó S/. 90 millones en compra temporal de moneda extranjera a una tasa de interés promedio de 6,6 por ciento. Entre el 1 y el 29 de agosto, dicho promedio ascendió a S/. 109 millones, monto inferior al del mes anterior (S/. 118 millones).

Operaciones monetarias (Millones de S/.)

	Cuenta corriente de la banca en el BCRP al cierre de operaciones del día anterior	Resultado del canje + Transferencias del Banco de la Nación a la banca	Vencimientos de operaciones del BCRP: swaps , reportes y créditos por regulación monetaria	Vencimientos de Certificados del BCRP	Transferencia de billetes a las cuentas corrientes de los bancos	Cuenta corriente de la banca antes de las operaciones del BCRP	Operaciones del BCRP: operaciones cambiarias, colocación CDBCRP, swaps , reportes, subasta de fondos del Banco de la Nación y créditos por regulación monetaria	Cuenta corriente de la banca en el BCRP al cierre de operaciones	Tasa de interés interbancaria en M/N
Promedio	1	2	3	4	5	6=1+2+3+4+5	7	8=6+7	
Diciembre 1999	99	-39	-27	39	10	73	16	98	16,9
Marzo 2000	130	-38	-5	24	40	149	-19	119	10,9
Abril	120	-52	-42	16	43	94	34	119	13,7
Mayo	125	-33	-22	16	35	122	9	128	15,8
Junio	149	-18	-21	16	35	162	-16	146	13,6
Julio	118	-49	-152	26	20	-31	155	118	11,3
Agosto 1-29	111	-22	-47	11	56	108	2	109	8,5
Julio									
Martes 25	83	-154	-290	0	12	-350	403	53	10,8
Miércoles 26	53	-9	-403	70	5	-284	361	77	10,8
Jueves 27	77	-22	-361	40	9	-257	315	58	10,1
Lunes 31	58	-1	-315	0	83	-175	261	86	8,5
Martes 1 agosto	86	1	-262	0	96	-80	190	110	11,7
Promedio 25 julio – 1 agosto	74	-37	-326	22	41	-229	306	70	10,4
Agosto									
Miércoles 23	96	-148	-20	0	86	14	90	104	6,6
Jueves 24	104	62	-90	0	41	117	-10	107	7,0
Viernes 25	107	2	-30	0	4	83	0	83	6,8
Lunes 28	83	-23	0	0	45	105	0	105	6,2
Martes 29	105	-41	0	0	17	80	0	80	7,2
Promedio 23 – 29 agosto	101	-30	-28	0	39	80	16	92	6,8

Depósitos en la Cuenta Corriente de la Banca en el BCRP

(Agosto 1999 - Agosto 2000)

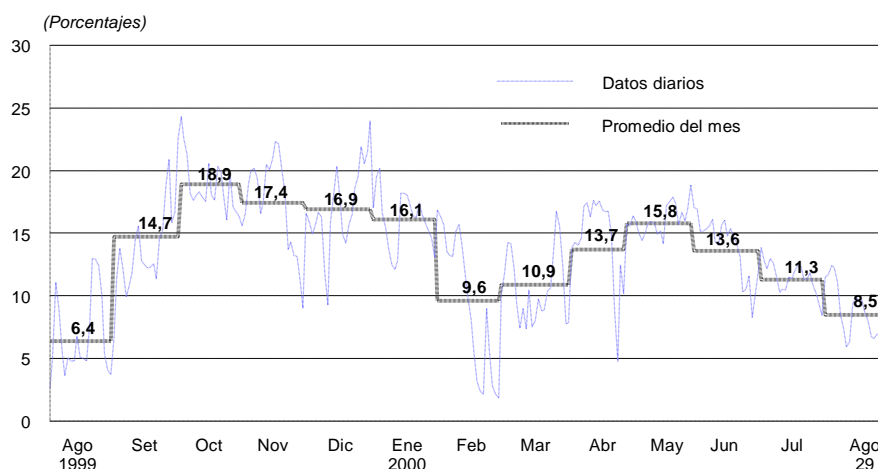


Tasa de interés interbancaria en moneda nacional en 8,5 por ciento

Al 29 de agosto, la tasa de interés interbancaria promedio en moneda nacional fue de 8,5 por ciento, inferior al promedio alcanzado en julio (11,3 por ciento).

Tasa de interés interbancaria en moneda nacional

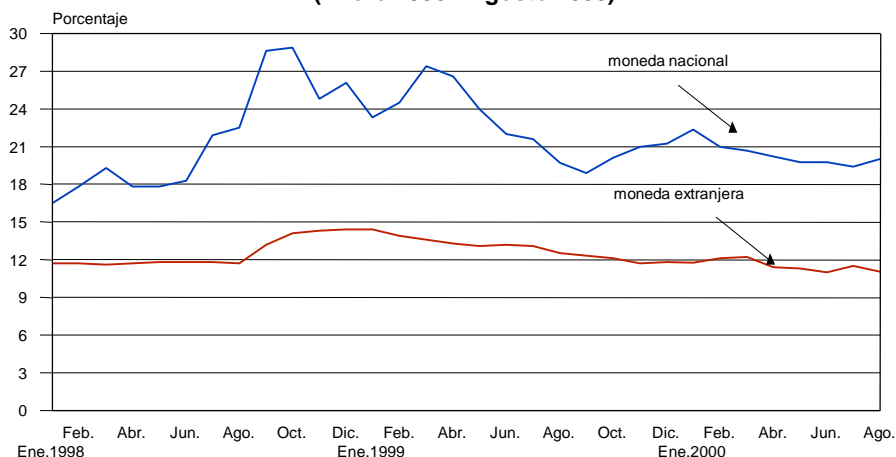
(Agosto 1999 - Agosto 2000)



Baja tasa de interés preferencial en moneda extranjera

Entre el 1 y el 29 de agosto, la tasa de interés preferencial en moneda nacional para descuentos a 90 días fue en promedio de 20,0 por ciento, mayor a la alcanzada en julio (19,4 por ciento). En moneda extranjera, dicha tasa se situó en 11,1 por ciento, inferior al promedio de julio (11,5 por ciento).

Tasas de interés preferenciales (Enero 1998 - Agosto 2000)

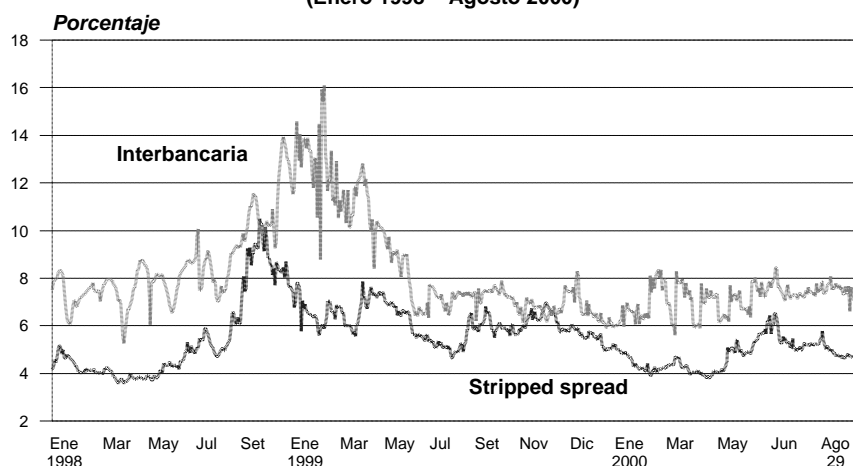


En el mismo período, la tasa de interés activa promedio en moneda nacional (TAMN) fue de 30,1 por ciento, menor a la registrada en julio (30,6 por ciento); mientras que la de moneda extranjera (TAMEX) se situó en 13,8 por ciento, similar al promedio registrado en el mes precedente.

Margen de los bonos Brady peruanos en 4,8 por ciento

Al 29 de agosto, el margen de los bonos Brady peruanos *Past Due Interest* (PDI) respecto de los bonos del Tesoro estadounidense -una aproximación al riesgo país percibido por los inversionistas- registró un valor promedio de 4,8 por ciento, inferior al registrado en julio (5,3 por ciento). El 29 de agosto, dicho margen se ubicó en 4,7 por ciento.

Tasa interbancaria en moneda extranjera versus stripped spread de los bonos Brady PDI (Enero 1998 - Agosto 2000)



Tipo de cambio promedio en S/. 3,48

Entre el miércoles 23 y el martes 29 de agosto del 2000, el tipo de cambio interbancario no registró una variación significativa cerrando en S/. 3,475 por dólar.

En este lapso, el promedio diario de las nuevas operaciones de venta a futuro (*forward*) de la banca al público fue superior a sus vencimientos en US\$ 2 millones. Por su parte, las nuevas compras a futuro fueron superiores a sus vencimientos en US\$ 5 millones.

En el mercado al contado, se pasó de un promedio de compras netas al público de US\$ 3 millones en la semana previa, a un promedio de US\$ 1 millón en la semana bajo análisis.

OPERACIONES CAMBIARIAS DE LAS EMPRESAS BANCARIAS CON EL PÚBLICO 1/
(Millones de US\$)

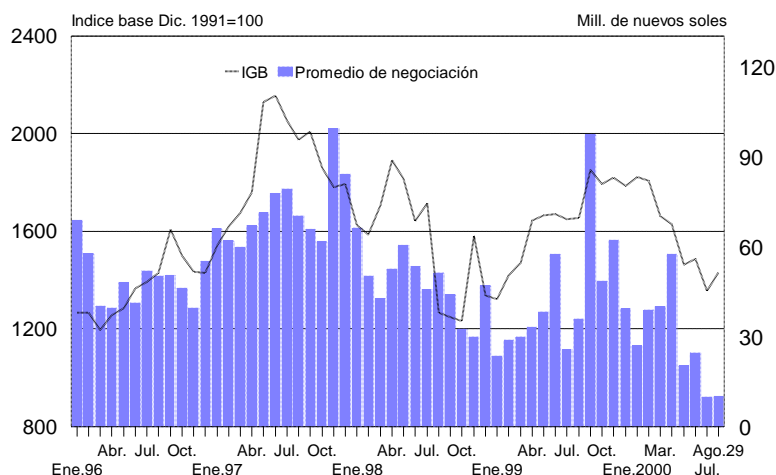
	Junio	Julio	Agosto		
			16 - 22	23 - 29	1 - 29
I. Ventas a futuro al público	1	0	2	2	3
Nuevas ventas	21	13	12	12	14
Vencimientos	20	13	10	10	11
II. Compras a futuro al público	0	0	1	5	2
Nuevas compras	10	9	6	8	8
Vencimientos	10	9	5	3	7
III. Compras netas al contado	10	3	3	1	2
Compras	73	65	62	61	58
Ventas	63	62	59	61	57

1/ Promedio diario.

Aumentan Índices General (5,6 por ciento) y Selectivo (4,5 por ciento)

Al 29 de agosto, el Índice General de la Bolsa de Valores de Lima aumentó 5,6 por ciento con relación al fin de julio, mientras que el Selectivo lo hizo en 4,5 por ciento. En el transcurso del año, el Índice General ha descendido 22,0 por ciento y el Selectivo 14,9 por ciento.

Indicadores Bursátiles
(Enero 1996 - Agosto 2000)



Lima, 1 de setiembre del 2000

El Resumen Informativo contiene un adelanto de las principales estadísticas que figuran luego en el Boletín Semanal que se distribuye los días lunes. Es publicado todos los viernes y su distribución tiene lugar tanto por correo electrónico cuanto por facsímil. La primera es gratuita y puede solicitarse enviando un mensaje a acorrales@bcpr.gob.pe. La segunda tiene un costo mensual de S/. 12 para el Perú y de US\$ 49 para el extranjero y puede ser solicitada al teléfono: (51-1) 4276250 anexo 3817.

BCRP - Indicadores Económicos / Economic Indicators	1998	1999	2000											
	DIC.	DIC.	ABR.	MAY.	JUN.	31 Jul.	JUL.	23 Ago.	24 Ago.	25 Ago.	28 Ago.	29 Ago.	AGO.	
RESERVAS INTERNACIONALES (Mills. US\$) / INTERNATIONAL RESERVES (Mills of US\$)							Var.						Var.	
Posición de cambio / Net international position	2 151	2 538	2 534	2 545	2 498	2 493	-5	2 537	2 537	2 536	2 536	2 535	-42	
Reservas internacionales netas / Net international reserves	9 183	8 404	8 775	8 952	8 710	8 823	113	8 822	8 847	8 841	8 855	8 778	-46	
Depósitos del sistema financiero en el BCRP / Financial system deposits at BCRP	3 064	2 964	3 262	3 306	3 412	3 319	107	3 548	3 573	3 572	3 579	3 502	-17	
Empresas bancarias / Banks	2 933	2 920	3 161	3 200	3 214	3 392	178	3 365	3 390	3 390	3 394	3 319	-73	
Banco de la Nación / Banco de la Nación	104	93	78	82	175	102	-73	158	158	157	159	158	57	
Sector privado / Private sector	26	22	23	24	23	26	2	25	25	25	26	25	-1	
Depósitos del sector público en el BCRP / Public sector deposits at BCRP	3 997	2 963	3 018	3 127	2 830	2 831	2	2 738	2 730	2 734	2 742	2 743	-88	
Depósitos de privatización	1 607	975	888	856	567	520	-47	410	402	400	400	400	-121	
OPERACIONES CAMBIARIAS BCRP (Mill. US\$)/BCRP FOREIGN OPERATIONS (Millions US\$)	Acum.	Acum.	Acum.	Acum.	Acum.	Acum.	Acum.						Acum.	
Origen externo de la emisión primaria / External origin of the monetary base	35	50	0	20	-15	1	0	0	9	-9	0	0	41	
Compras netas en Mesa de Negociación / Over-the-counter net purchases of foreign currency	0	0	0	0	0	0	0	0	0	0	0	0	0	
Operaciones swaps netas / Net swap operations	0	0	0	20	-20	1	1	0	9	-9	0	0	-1	
Ventas al Sector Público / Sales to the public sector	-10	50	0	-0	0	0	0	0	0	0	0	0	42	
Para deuda pública externa / Foreign public debt	-10	0	0	0	0	0	0	0	0	0	0	0	0	
Otros / Other	0	47	0	-0	0	0	0	0	0	0	0	0	42	
TIPO DE CAMBIO (S/. por US\$) / EXCHANGE RATE	Prom.	Prom.	Prom.	Prom.	Prom.	Prom.	Prom.						Prom.	
Compra interbancario / Interbank bid	3,135	3,483	3,477	3,503	3,486	3,472	3,480	3,476	3,477	3,477	3,474	3,474	3,477	
Apertura / Opening	3,139	3,485	3,480	3,505	3,488	3,474	3,481	3,476	3,480	3,476	3,475	3,475	3,478	
Venta Interbancario / Interbank Ask	3,138	3,485	3,480	3,505	3,488	3,473	3,481	3,477	3,478	3,478	3,475	3,476	3,479	
Cierre / Close	3,138	3,485	3,480	3,505	3,487	3,474	3,481	3,477	3,478	3,478	3,475	3,475	3,479	
Promedio / Average	3,138	3,485	3,480	3,505	3,488	3,473	3,481	3,477	3,478	3,476	3,475	3,475	3,478	
Sistema bancario / Banking System	3,129	3,481	3,477	3,502	3,485	3,473	3,479	3,474	3,476	3,475	3,473	3,473	3,476	
Venta / Ask	3,139	3,485	3,481	3,505	3,489	3,476	3,482	3,476	3,478	3,477	3,476	3,476	3,479	
Índice de tipo de cambio real (1994=100) / Real exchange rate Index (1994=100)	106,5	110,7	109,0	107,5	108,0		107,2							
INDICADORES MONETARIOS / MONETARY INDICATORS														
Moneda nacional / Domestic currency														
Emisión Primaria / Monetary base	(Var. % mensual) / (% monthly change)	12,8	18,1	-1,7	2,4	-0,7	13,5	13,5						
(Var. % últimos 12 meses) / (% 12-month change)	5,5	16,9	8,7	8,5	6,3	7,0	7,0							
Oferta monetaria / Money Supply	(Var. % mensual) / (% monthly change)	3,9	5,8	-1,8	-0,8	1,9	2,7	2,7						
(Var. % últimos 12 meses) / (% 12-month change)	-2,4	11,6	9,0	6,3	8,1	4,4	4,4							
Crédito sector privado / Credit to the private sector	(Var. % mensual) / (% monthly change)	2,2	-4,1	-1,4	-0,9	-0,2	-1,9	-1,9						
(Var. % últimos 12 meses) / (% 12-month change)	6,6	-5,3	-7,2	-7,7	-6,5	-8,9	-8,9							
TOSE saldo promedio (Var. % mensual) / TOSE average balance (% monthly change)	3,6	-0,8	0,0	-1,1	1,6	1,0	1,0	-2,0	-1,1	-1,5	-0,6	0,4		
Superávit de enajene promedio (% respecto al TOSE) / Average reserve surplus (% of TOSE)	1,5	1,2	0,2	0,1	0,2	0,3	0,3	0,2	0,2	0,2	0,2	0,2		
Cuenta corriente de los bancos (saldo mill. S.) / Banks' current account (balance mills. of S.)	189	98	119	131	145	86	118	104	107	83	105	80		
Créditos por regulación monetaria (millones de S.) / Rediscounts (Millions of S.)	42	0	0	0	0	0	0	0	0	0	0	0		
Depósitos del sector público en el BCRP (saldo Mill. S.) / Public sector deposits at the BCRP (Balance mill. S.)	225	378	786	757	417	351	351	480	394	330	330	330		
Certificados de Depósitos BCRP (saldo Mill. S.) / CDBCRP balance (Millions of S.)	280	399	1 110	1 150	1 535	1 205	1 205	1 615	1 655	1 655	1 655	1 655		
Operaciones de reporte con CDBCRP (saldo Mill. S.) / CDBCRP repos (Balance millions of S.)	0	0	0	20	20	260	260	90	0	0	0	0		
TAMN / Average	37,1	32,0	31,4	30,9	31,2	30,5	30,6	29,9	29,9	29,9	30,0	29,9	30,1	
Interbancario / Interbank	12,9	16,9	13,7	15,8	13,6	8,5	11,3	6,6	7,0	6,8	6,2	7,2	8,5	
Tasa de interés (%) / Interest rates (%)	Preferencial para descuento 90 días / Prime rate (90 days)	24,2	21,2	20,2	19,8	19,7	18,6	19,4	19,2	15,9	19,5	18,7	19,2	20,0
Operaciones de reporte con CDBCRP / CDBCRP repos	17,5	s.m.	s.m.	21,9	12,3	8,4	8,4	6,6	s.m.	s.m.	s.m.	s.m.	s.m.	
Créditos por regulación monetaria / Rediscounts	18,5	s.m.	s.m.	s.m.	s.m.	s.m.	s.m.	s.m.	s.m.	s.m.	s.m.	s.m.	s.m.	
Del saldo de CDBCRP / CDBCRP balance	16,9	17,4	13,6	14,3	14,9	15,1	15,1	14,2	14,1	14,1	14,1	14,1		
Moneda extranjera / foreign currency														
Crédito sector privado / Credit to the private sector	(Var. % mensual) / (% monthly change)	-0,6	1,7	1,0	-0,6	0,3	-0,1	-0,1						
(Var. % últimos 12 meses) / (% 12-month change)	8,1	-1,6	-1,3	-1,9	-3,1	-0,7	-0,7							
TOSE saldo promedio (Var. % mensual) / TOSE average balance (% monthly change)	-0,9	-1,8	0,0	-0,5	-0,4	-0,5	-0,5	0,3	0,4	0,5	0,0	-0,1		
Superávit de enajene promedio (% respecto al TOSE) / Average reserve surplus (% of TOSE)	0,3	0,3	0,1	0,1	0,1	0,1	0,1	0,7	0,7	0,6	0,6	0,4		
Créditos por regulación monetaria (millones de US dólares) / Rediscounts (millions of US\$)	0	0	0	0	0	0	0	0	0	0	0	0		
TAMEX / Average	16,8	14,8	14,2	14,1	14,0	13,7	13,8	13,7	13,7	13,6	13,7	13,7	13,8	
Interbancario / Interbank	11,2	6,6	6,3	6,8	6,8	7,9	6,7	7,5	7,6	7,4	7,1	7,1	7,5	
Tasa de interés (%) / Interest rates (%)	Preferencial para descuento 90 días / Prime rate (90 days)	14,4	11,8	11,4	11,3	11,0	11,0	11,5	10,7	10,9	11,5	10,9	11,5	11,1
INDICADORES BURSÁTILES / STOCK MARKET INDICES	Acum.	Acum.	Acum.	Acum.	Acum.	Acum.	Acum.						Acum.	
Índice General Bursátil (Var. %) / General Index (% change)	-15,5	0,9	-2,2	-10,1	1,7	0,0	-7,6	-0,1	-0,3	0,1	0,2	-0,1	5,6	
Índice Selectivo Bursátil (Var. %) / Blue Chip Index (% change)	-16,2	1,7	-0,7	-10,2	2,3	0,0	-7,7	0,1	-0,1	-0,1	-0,1	0,0	4,5	
Monto negociado en acciones (Mill. S.) - Prom. diario	38,7	31,6	50,6	21,1	24,4	12,9	9,7	16,5	8,2	5,7	13,9	13,6	10,2	
INFLACION (%) / INFLATION (%)														
Inflación mensual / Monthly	0,28	0,43	0,51	0,02	0,06		0,52							
Inflación últimos 12 meses / % 12 months change	3,92	3,73	3,80	3,33	3,21		3,48							
GOBIERNO CENTRAL (Mill. S.) / CENTRAL GOVERNMENT (Mills. Of S.)														
Resultado primario / Primary balance	-1 328	-603	257	-194	-283									
Ingresos corrientes / Current revenue	2 004	2 526	2 664	2 278	2 153									
Gastos no financieros / Non-financial expenditure	3 348	3 146	2 424	2 489	2 453									
COMERCIO EXTERIOR (Mills. US\$) / FOREIGN TRADE (Mills. Of US\$)														
Balanza Comercial / Trade balance	-94	-60	-64	-89	-19									
Exportaciones / Exports	597	595	500	548	623									
Importaciones / Imports	691	655	564	636	642									
PRODUCTO BRUTO INTERNO (Índice 1994=100) / GROSS DOMESTIC PRODUCT (1994=100)														
Varic. % respecto al mismo mes del año anterior / Annual rate of growth	-1,5	3,7	4,2	6,6	5,1									
COTIZACIONES INTERNACIONALES / INTERNATIONAL QUOTATIONS	Prom.	Prom.	Prom.	Prom.	Prom.	Prom.	Prom.						Prom.	
LIBOR a tres meses (%) / LIBOR 3-month (%)	5,2	6,1	6,3	6,8	6,8	6,7	6,7	6,7	6,7	6,7	6,7	6,7	6,7	
Dow Jones (Var. %) / (% change)	0,0	4,8	-1,7	-2,0	-0,7	0,1	-0,4	0,1	0,3	0,1	0,5	-0,3	6,6	
Rendimiento de los U.S. Treasuries (30 años) / U.S. Treasuries yield (30 years)	5,1	6,4	5,8	6,2	5,9	5,8	5,9	5,7	5,7	5,7	5,7	5,8	5,7	
Stripped spread de los bonos PDI (pbs) / PDI bond stripped spread (basis points)	655	436	498	581	521	494	526	474	471	468	468	471	476	
Bonos Brady (%) / FLIRB	54,7	61,6	61,8	57,1	60,7	62,4	60,9	64,3	65,3	65,0	65,3	65,2	64,2	
Brady bonds (%) / PDI	61,4	65,1	67,3	63,0	66,7	68,8	67,1	70,3	70,4	70,6	70,5	70,4	70,1	