

# BANCO CENTRAL DE RESERVA DEL PERÚ

## RESUMEN INFORMATIVO

### Nº 23 - 2000

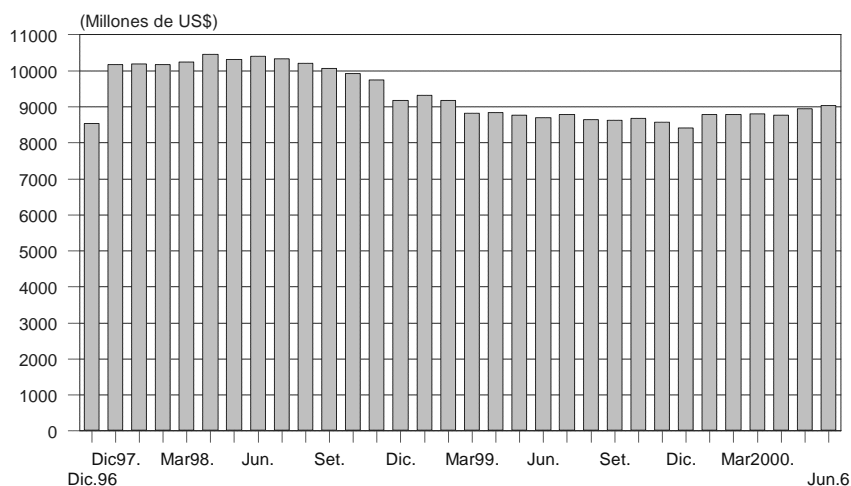
#### *RIN aumentan US\$ 90 millones al 6 de junio*

Al 6 de junio el nivel de las reservas internacionales netas (RIN) fue de US\$ 9 042 millones, con lo que se superó en US\$ 90 millones al saldo de fines de mayo. Este incremento se explica por la elevación del monto de los depósitos del sistema financiero en el BCRP (US\$ 111 millones) y del rendimiento de las inversiones (US\$ 1 millón), contrarrestado por la cancelación de operaciones de compra temporal de moneda extranjera (US\$ 20 millones) y el retiro neto de depósitos del sector público (US\$ 2 millones). En lo que va del año las RIN han aumentado en US\$ 638 millones.

A la misma fecha, la posición de cambio ascendió a US\$ 2 553 millones, excediendo en US\$ 8 millones a la registrada al cierre de abril.

#### Reservas Internacionales Netas del BCRP

(Diciembre 1996 - junio 2000)



#### *Saldo promedio de emisión primaria en S/. 4 983 millones*

Al 6 de junio, el saldo promedio de la emisión primaria fue de S/. 4 983 millones, mayor en 1,5 por ciento al promedio de mayo. El saldo de dicha emisión se situó en S/. 4 921 millones, es decir, 1,1 por ciento (S/. 55 millones) por debajo del registrado al término del mes precedente.

La variación de la emisión primaria se explicó principalmente por la colocación de Certificados de Depósito del Banco Central (CDBCRP) por S/. 200 millones y por la cancelación de operaciones de compra temporal de moneda extranjera por US\$ 20 millones (S/. 71 millones) y de operaciones de reporte con CDBCRP por S/. 20 millones, lo que fue contrarrestado parcialmente por el retiro de depósitos del sector público en el BCRP (S/. 214 millones) y por el pago neto de intereses por las operaciones de mercado abierto (S/. 11 millones).

## *Promedio de cuentas corrientes de la banca en el BCRP en S/. 161 millones*

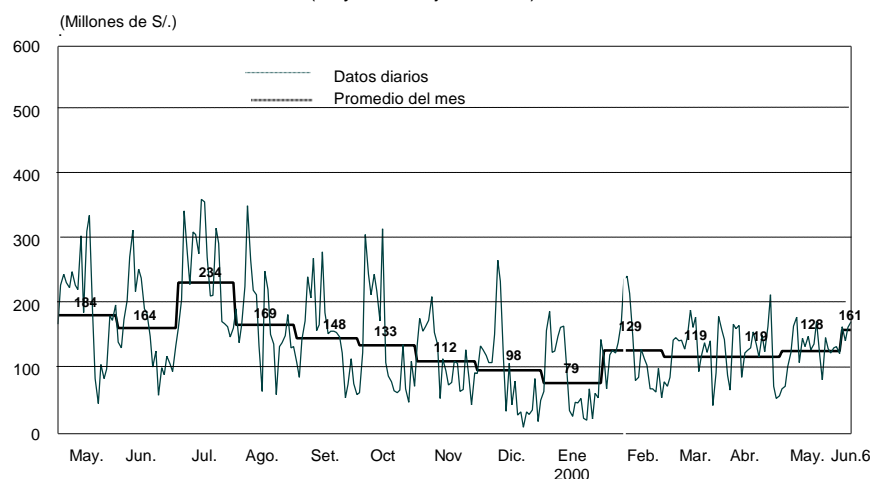
Entre el 31 de mayo y el 6 de junio, la banca registró un saldo promedio diario de liquidez de S/. 176 millones, previo a las operaciones monetarias del Banco Central. Éste retiró liquidez en ese lapso por S/. 16 millones como promedio diario, con lo que el saldo promedio diario de la cuenta corriente de la banca en el instituto emisor al cierre de operaciones fue de S/. 162 millones. Entre el 1 y el 6 de junio, dicho promedio ascendió a S/. 161 millones, que es superior al de mayo (S/. 128 millones).

### Operaciones monetarias (Millones de S/.)

	Cuenta corriente de la banca en el BCRP al cierre de operaciones del día anterior	Resultado del canje + Transferencias del Banco de la Nación a la banca	Vencimientos de operaciones del BCRP: swaps, reportes y créditos por regulación monetaria	Vencimientos de Certificados del BCRP	Transferencia de billetes a las cuentas corrientes de los bancos	Cuenta corriente de la banca antes de las operaciones del BCRP	Operaciones del BCRP: operaciones cambiarias, colocación CDBCRP, swaps, reportes, subasta de fondos del Banco de la Nación y créditos por regulación monetaria	Cuenta corriente de la banca en el BCRP al cierre de operaciones	Tasa de interés interbancaria en M/N
	1	2	3	4	5		7	8=6+7	
<b>Prom. Diciembre 1999</b>	99	-39	-27	39	10		16		17,1
<b>Prom. Enero 2000</b>	78	-34	-130	8	65		96		16,0
<b>Prom. Febrero</b>	132	-34	-24	19	42		-7		9,4
<b>Prom. Marzo</b>	130	-38	-5	24	39		-19		10,6
<b>Prom. Abril</b>	120	-52	-42	16	43		34		14,5
<b>Prom. Mayo</b>	125	-33	-22	16	35		9		16,1
<b>Prom. 1-6 junio</b>	163	38	-31	0	33		-42		16,1
<b>Mayo</b>									
Miércoles 3	70	-43	0	0	47		0		15,6
Jueves 4	74	-44	0	0	24		50		16,4
Viernes 5	105	43	-50	0	10		20		16,0
Lunes 8	127	13	-20	0	88		-40		15,0
Martes 9	167	58	0	20	85		-150		14,4
<b>Promedio 3 - 9 mayo</b>	<b>108</b>	<b>5</b>	<b>-14</b>	<b>4</b>	<b>51</b>		<b>-24</b>		<b>15,5</b>
<b>Junio</b>									
Miércoles 31 mayo	124	-71	0	0	23		90		18,9
Jueves 1	166	32	-90	0	16		20		17,1
Viernes 2	144	71	-20	0	-12		-18		16,9
Lunes 5	165	60	-12	0	63		-100		15,1
Martes 6	174	-11	0	0	63		-70		15,2
<b>Promedio 31 mayo - 6 junio</b>	<b>152</b>	<b>16</b>	<b>-24</b>	<b>0</b>	<b>31</b>		<b>-16</b>		<b>16,6</b>

### Depósitos en la cuenta corriente de la banca en el BCRP

(Mayo 1999 - junio 2000)



Entre el 2 y el 6 de junio se realizó 3 subastas de CDBCRP por S/. 67 millones como promedio, a una tasa de interés promedio ponderada de 16,0 por ciento.

#### SUBASTAS DE CERTIFICADOS DE DEPÓSITO

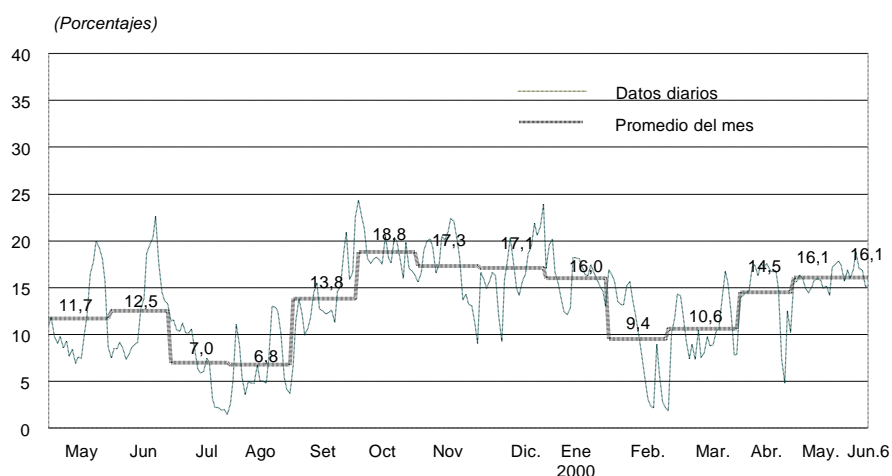
Fecha	Monto (Millones de S/.)	Tasa de interés (%)	Plazo
2 jun.	30	15,9	10 semanas
5 jun.	100	16,1	10 semanas
6 jun.	70	16,0	18 semanas

El 31 de mayo tuvieron lugar operaciones de compra temporal de moneda extranjera (*swap*) por US\$ 20 millones y operaciones de compra temporal de CDBCRP por S/. 20 millones, a una tasa de interés de 21,9 por ciento. Asimismo, el 1 de junio se realizó operaciones de compra temporal de CDBCRP por S/. 20 millones, a una tasa de interés de 17,0 por ciento, mientras que al día siguiente hubo operaciones de compra temporal de moneda extranjera (*swap*) por US\$ 4 millones.

#### *Tasa de interés interbancaria en moneda nacional en 16,1 por ciento*

Entre el 1 y el 6 de junio, la tasa de interés interbancaria promedio en moneda nacional fue de 16,1 por ciento, similar a la registrada en mayo. El último de esos días dicha tasa descendió a 15,2 por ciento.

#### Tasa de Interés Interbancaria en Moneda Nacional (Mayo 1999- junio 2000)

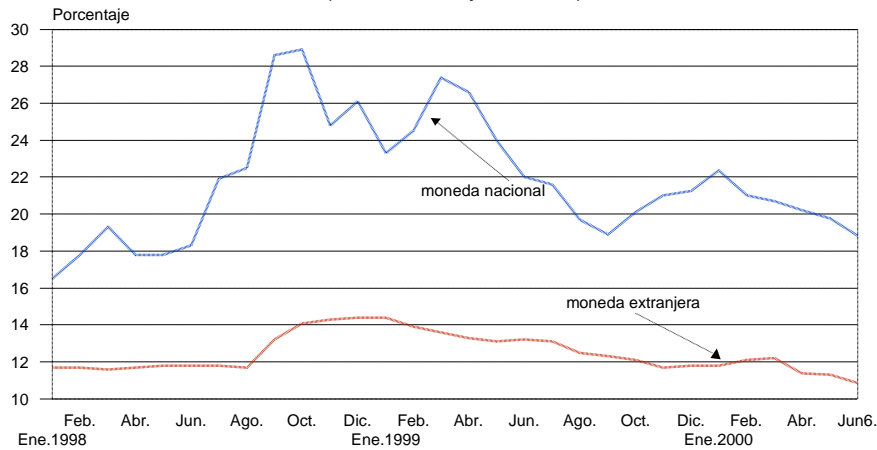


#### *Disminuyen tasas de interés preferenciales en moneda nacional y en moneda extranjera*

Al 6 de junio, la tasa de interés preferencial en moneda nacional para descuentos a 90 días fue en promedio de 18,8 por ciento, lo que implicó un descenso respecto a la de mayo (19,8 por ciento). En moneda extranjera, dicha tasa se situó en 10,9 por ciento, resultando inferior al promedio habido en el mes anterior (11,3 por ciento).

## Tasas de interés preferenciales

(Enero 1998 - junio 2000)

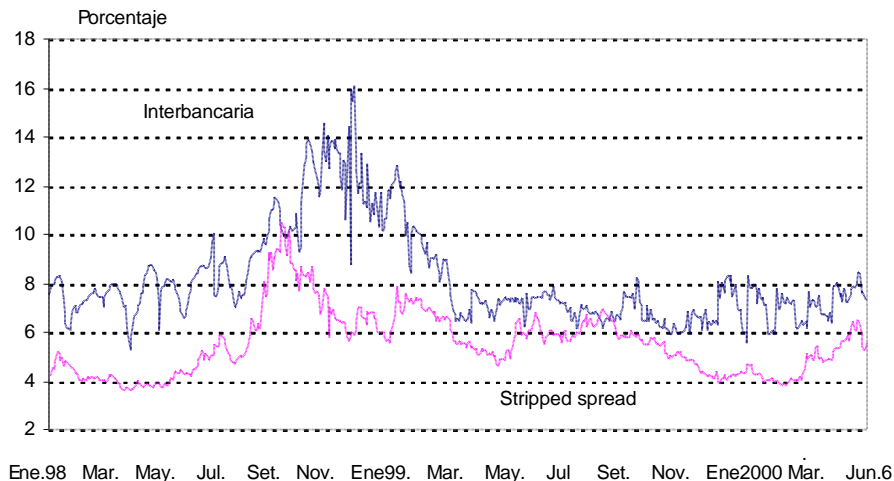


En el mismo período, la tasa de interés activa promedio en moneda nacional (TAMN) fue de 31,4 por ciento, superando así a la de mayo (30,9 por ciento); mientras que la de moneda extranjera (TAMEX) se situó en 14,1 por ciento, resultando similar al promedio registrado en el mes precedente.

### ***Margen de los bonos Brady peruanos en 5,4 por ciento***

Entre el 1 y el 6 de junio, el margen de los bonos Brady peruanos *Past Due Interest* (PDI) respecto de los bonos del Tesoro estadounidense -una aproximación al riesgo país percibido por los inversionistas- registró un valor promedio de 5,4 por ciento, por debajo del alcanzado en mayo (5,8 por ciento).

Tasa interbancaria en moneda extranjera versus stripped spread de los bonos Brady PDI (Enero 1998 - junio 2000)



### ***Tipo de cambio en S/. 3,49 al 6 de junio***

Al 6 de junio, el tipo de cambio venta interbancario disminuyó 0,5 por ciento pues fue de S/. 3,487 por dólar, en tanto que al 31 de mayo la cotización alcanzó a S/. 3,503. En este período, el promedio diario de las operaciones netas de venta a futuro (*forward*) de la banca al público bajó en US\$ 10 millones como promedio diario. Por su parte, las nuevas compras a futuro de la banca al público fueron mayores a sus vencimientos,

registrándose un aumento neto de US\$ 7 millones. Asimismo, las compras netas al contado al público disminuyeron de un promedio diario de US\$ 10 millones en la última semana de mayo a US\$ 2 millones en la semana bajo análisis.

<b>Información del mercado cambiario 1/</b> (Millones de US\$)			
	Mayo		Junio
	1-31	24-31	1-6
<b>i. Compras netas al contado al público</b>	<b>9</b>	<b>10</b>	<b>2</b>
Compras	87	81	69
Ventas	78	71	67
<b>ii. Compras a futuro al público</b>	<b>0</b>	<b>-4</b>	<b>7</b>
Nuevas compras	11	8	13
Vencimientos	11	12	6
<b>iii. Ventas a futuro al público</b>	<b>-3</b>	<b>-19</b>	<b>-10</b>
Nuevas ventas	21	9	10
Vencimientos	23	28	20

1/ Promedio diario

### ***Producción aumenta 2,8 por ciento en abril***

En abril, el PBI registró un crecimiento de 2,8 por ciento con respecto al mismo mes de 1999, acumulando un crecimiento de 7,0 por ciento en lo transcurrido del año. La producción de los sectores primarios tuvo un incremento de 1,1 por ciento, sustentado principalmente en la recuperación de los sectores minero (5,5 por ciento) y agropecuario (4,5 por ciento). Por su parte, la producción de los sectores no primarios aumentó 4,5 por ciento, observándose una mayor actividad en el resto de la industria (12,2 por ciento), comercio (4,9 por ciento) y en otros servicios (2,8 por ciento).

#### **PRODUCTO BRUTO INTERNO** (Variaciones porcentuales)

	1999		2000	
	Abr.	Ene.-abr.	Abr.	Ene.-abr.
<b>Agropecuario</b>	<b>7,1</b>	<b>10,0</b>	<b>4,5</b>	<b>3,4</b>
Agrícola	4,9	8,2	4,7	3,4
Pecuario	14,3	14,3	3,7	3,6
<b>Pesca</b>	<b>252,4</b>	<b>155,7</b>	<b>-15,1</b>	<b>33,4</b>
<b>Minería e hidrocarburos</b>	<b>14,2</b>	<b>14,3</b>	<b>1,5</b>	<b>1,3</b>
Minería	22,3	21,8	5,5	5,7
Petróleo y gas	-3,3	-1,8	-9,3	-10,3
<b>Manufactura</b>	<b>9,3</b>	<b>3,8</b>	<b>5,4</b>	<b>16,4</b>
Procesadores recursos primarios	59,4	39,8	-7,5	15,5
Resto industria	-6,4	-6,7	12,2	17,1
<b>Construcción</b>	<b>-14,7</b>	<b>-14,5</b>	<b>-7,4</b>	<b>1,3</b>
<b>Comercio</b>	<b>-4,8</b>	<b>-6,4</b>	<b>4,9</b>	<b>8,2</b>
<b>Otros servicios</b>	<b>1,5</b>	<b>0,3</b>	<b>2,8</b>	<b>3,8</b>
<b>PBI</b>	<b>3,7</b>	<b>1,9</b>	<b>2,8</b>	<b>7,0</b>
Primarios	18,7	17,1	1,1	5,7
No primarios	-7,5	-8,1	4,5	8,0

### ***Déficit de la balanza comercial en abril fue de US\$ 57 millones***

En abril, la balanza comercial mostró un déficit de US\$ 57 millones, menor en US\$ 54 millones al de igual mes de 1999, en razón de que el incremento que mostraron las exportaciones (US\$ 66 millones) superó al habido en las importaciones (US\$ 12 millones). Con este resultado, la balanza comercial acumula en los cuatro primeros meses del año un déficit de US\$ 196 millones, inferior en US\$ 48 millones al registrado en el mismo período de 1999.

El valor de las exportaciones fue de US\$ 501 millones, cifra mayor en US\$ 66 millones a la de abril del año anterior, a causa del aumento en US\$ 48 millones (16 por ciento) de las tradicionales, principalmente pesqueras (56 por ciento) y las de petróleo y derivados (18 por ciento). Por su parte, las no tradicionales crecieron en US\$ 17 millones (13 por ciento), destacando las de productos metal-mecánicos (42 por ciento), textiles (27 por ciento), químicos (21 por ciento) y otros (20 por ciento).

Las importaciones ascendieron a US\$ 558 millones, superando en US\$ 12 millones (2 por ciento) al resultado de abril del año precedente, lo que se explica principalmente por el aumento de las referidas a materias primas y bienes de consumo (19 y 2 por ciento, respectivamente), contrarrestadas en parte por el decrecimiento en las de bienes de capital (-19 por ciento).

**BALANZA COMERCIAL 1/**  
(Millones de U.S. dólares)

	Abril			Enero-Abril		
	1999	2000	Var. %	1999	2000	Var. %
<b>BALANZA COMERCIAL</b>	<b>- 110,7</b>	<b>- 56,8</b>	<b>48,7</b>	<b>- 244,5</b>	<b>- 196,1</b>	<b>19,8</b>
<b>EXPORTACIONES FOB 2/</b>	<b>435,6</b>	<b>501,1</b>	<b>15,0</b>	<b>1 850,6</b>	<b>2 149,0</b>	<b>16,1</b>
<b>I. Productos tradicionales</b>	<b>295,7</b>	<b>343,7</b>	<b>16,2</b>	<b>1 268,0</b>	<b>1 471,4</b>	<b>16,0</b>
Mineros	219,5	240,3	9,5	981,7	1 044,4	6,4
Petróleo y derivados	17,5	20,6	17,9	73,2	111,6	52,5
Agrícolas	9,7	6,7	- 31,5	20,5	30,3	47,6
Pesqueros	48,9	76,1	55,6	192,5	285,0	48,1
<b>II. Productos no tradicionales</b>	<b>133,6</b>	<b>151,0</b>	<b>13,0</b>	<b>559,3</b>	<b>640,3</b>	<b>14,5</b>
Agropecuarios	24,0	23,9	- 0,2	118,8	127,1	7,0
Textiles	44,8	56,9	27,0	169,7	219,6	29,5
Pesqueros	13,8	12,2	- 11,6	66,5	60,3	- 9,3
Metal-mecánicos	5,7	8,1	42,2	20,8	23,5	12,5
Químicos	13,4	16,2	20,6	60,2	68,0	12,9
Sidero-metalúrgicos	15,6	14,3	- 8,5	54,3	69,9	28,7
Minerales no metálicos	3,2	3,8	17,1	16,3	13,4	- 17,9
Otros 2/	13,0	15,5	19,5	52,7	58,6	11,1
<b>III. Otros</b>	<b>6,3</b>	<b>6,4</b>	<b>1,6</b>	<b>23,3</b>	<b>37,3</b>	<b>60,1</b>
<b>IMPORTACIONES FOB 2/</b>	<b>546,3</b>	<b>557,9</b>	<b>2,1</b>	<b>2 095,1</b>	<b>2 345,1</b>	<b>11,9</b>
Bienes de consumo	112,2	114,7	2,2	462,9	448,9	-3,0
Insumos	234,3	277,9	18,6	875,6	1109,8	26,7
Bienes de capital	194,7	157,7	-19,0	708,8	728,2	2,7
Otros bienes	5,1	7,7	50,6	47,9	58,2	21,7

1/ Preliminar. Debido al redondeo de las cifras, los totales pueden diferir de la suma de las partes.

2/ Free on board (libre a bordo).

3/ Incluye artículos de joyería de oro y plata, maderas y papeles, pieles y cueros y artesanías, principalmente.

Durante abril, los términos de intercambio presentaron un aumento de 3 por ciento con respecto al mismo mes de 1999. Los precios promedio de las exportaciones subieron en 8 por ciento, mientras que los de las importaciones lo hicieron en 5 por ciento. El primer resultado se explica por los mayores precios de petróleo y derivados (73 por ciento), cobre (22 por ciento), zinc (8 por ciento) y harina de pescado (7 por ciento).

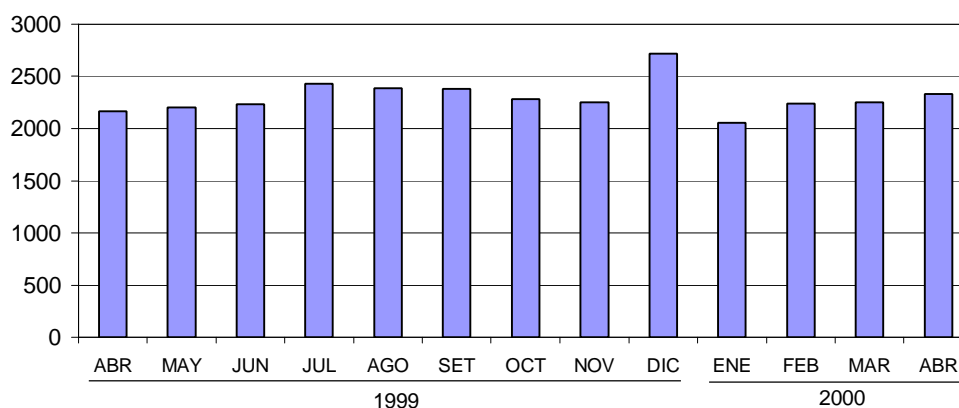
## *Superávit primario del gobierno central en abril fue de S/. 279 millones*

En abril, el resultado económico del gobierno central fue positivo en S/. 235 millones, monto superior en S/. 218 millones al registrado doce meses atrás. Ello, básicamente, fue consecuencia de una mayor recaudación por regularización del impuesto a la renta y del incremento en el monto de las transferencias de las empresas públicas, lo que permitió que los ingresos corrientes aumentaran en 13,1 por ciento en términos reales. Los gastos no financieros se elevaron en 7,8 por ciento en términos reales, llegando a S/. 2 333 millones, cifra que sin embargo, es menor al promedio mensual del segundo semestre de 1999 excluidas las gratificaciones (S/. 2 355 millones).

### OPERACIONES DEL GOBIERNO CENTRAL (Millones de Nuevos Soles)

	Abril			Enero-Abril		
	1 999	2 000	Var%real	1 999	2 000	Var%real
1. INGRESOS CORRIENTES	2 213	2 598	13,1	8 279	8 998	4,6
2. GASTOS NO FINANCIEROS	-2 085	-2 333	7,8	-7 866	-9 160	12,1
a. Corrientes	-1 649	-1 863	8,8	-6 422	-7 560	13,3
b. Capital	-436	-471	4,0	-1 444	-1 600	6,7
3. OTRAS OPERACIONES	13	15	11,4	49	58	15,6
4. RESULTADO PRIMARIO (1+2+3)	<u>140</u>	<u>279</u>		<u>462</u>	<u>-104</u>	
5. INTERESES	-123	-148	15,4	-941	-1 084	10,9
6. TRANSFERENCIAS DE EMPRESAS ESTATALES	0	104		0	104	
7. RESULTADO ECONOMICO (4+5+6)	<u>17</u>	<u>235</u>		<u>-479</u>	<u>-1 084</u>	

GASTOS NO FINANCIEROS REALES : ABRIL 1999 - ABRIL 2000 1/  
(Soles de abril del 2000)



1/ Excluyendo gratificaciones

## *Inflación: mayo del 2000*

La inflación de mayo fue de 0,02 por ciento. Con este resultado se acumula una variación en el índice de precios de 1,6 por ciento en lo que va del año y de 3,3 por ciento en los últimos 12 meses. Durante el mes, los precios de los productos transables aumentaron en promedio 0,7 por ciento, mientras que los de los no transables disminuyeron en 0,5 por ciento.

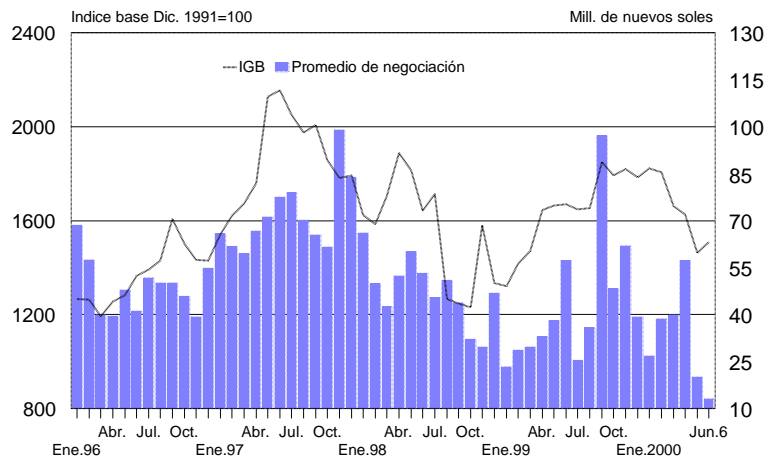
**INFLACIÓN 1999-2000**

	1999			2000		
	ABR.	MAY.	ACUM.	ABR.	MAY.	ACUM.
<b>ÍNDICE GENERAL</b>	<b>0,6</b>	<b>0,5</b>	<b>2,0</b>	<b>0,5</b>	<b>0,0</b>	<b>1,6</b>
<b>PRODUCTOS TRANSABLES</b>	<b>0,8</b>	<b>0,4</b>	<b>2,2</b>	<b>0,6</b>	<b>0,7</b>	<b>1,7</b>
ALIMENTOS	0,2	0,2	0,4	0,4	0,9	0,5
TEXTIL Y CALZADO	1,0	0,6	4,2	0,2	0,4	1,1
ELECTRODOMÉSTICOS	-0,5	-0,6	4,5	1,3	0,4	0,5
OTROS TRANSABLES	0,5	0,4	2,8	0,6	0,4	2,1
COMBUSTIBLE	6,1	1,8	6,3	2,0	1,4	7,6
<b>PRODUCTOS NO TRANSABLES</b>	<b>0,4</b>	<b>0,5</b>	<b>1,9</b>	<b>0,5</b>	<b>-0,5</b>	<b>1,6</b>
ALIMENTOS	0,1	0,6	-1,7	0,6	-1,5	1,3
SERVICIOS	0,6	0,5	3,8	0,4	0,0	1,7
SERVICIOS PÚBLICOS	0,1	1,5	7,0	0,0	-2,2	-0,6
MANO DE OBRA INTENSIVA	0,5	0,1	1,1	0,3	0,2	1,0
SERVICIOS DE SALUD	0,4	0,2	1,5	0,1	0,3	1,4
SERVICIOS DE TRANSPORTE	1,5	0,1	2,9	1,5	0,2	2,6
SERVICIO DE EDUCACIÓN	0,4	0,5	6,0	0,1	0,0	3,9
COMIDA FUERA DEL HOGAR	0,6	0,4	3,0	0,1	0,3	1,6
ALQUILERES	-0,1	0,2	5,1	0,9	0,5	1,5
OTROS SERVICIOS	0,4	0,6	2,2	0,6	0,6	2,7
OTROS	0,1	0,3	1,6	0,2	0,1	1,2

**Suben índices General (3,3 por ciento) y Selectivo (3,8 por ciento)**

Al 6 de junio, el índice general de la Bolsa de Valores de Lima aumentó 3,3 por ciento con relación al fin del mes anterior, mientras que el selectivo lo hizo en 3,8 por ciento. En el transcurso del año, el índice general ha descendido 17,7 por ciento y el selectivo 9,0 por ciento.

**Indicadores Bursátiles**  
(Enero 1996 - junio 2000)



**Lima, 9 de junio del 2000**

El Resumen Informativo contiene un adelanto de las principales estadísticas que figuran luego en el Boletín Semanal que se distribuye los días lunes. Es publicado todos los viernes y su distribución tiene lugar tanto por correo electrónico cuanto por facsímil. La primera es gratuita y puede solicitarse enviando un mensaje a [acorrales@bcrp.gob.pe](mailto:acorrales@bcrp.gob.pe). La segunda tiene un costo mensual de S/. 12 para el Perú y de US\$ 49 para el extranjero y puede ser solicitada al teléfono: (51-1) 4276250 anexo 3817.



**BCRP - Indicadores Económicos / Economic Indicators**

	1998	1999	2000								
	DIC.	DIC.	MAR.	ABR.	31 May.	MAY.	1 Jun.	2 Jun.	5 Jun.	6 Jun.	JUN.
<b>RESERVAS INTERNACIONALES (Mills. US\$) / INTERNATIONAL RESERVES (Mills. of US\$)</b>				Var.		Var.					Var.
Posición de cambio / Net international position	2 151	2 538	2 540	-6	2 545	11	2 543	2 549	2 549	2 553	8
Reservas internacionales netas / Net international reserves	9 183	8 404	8 803	-28	8 952	177	9 027	9 048	9 045	9 042	90
<b>Depósitos del sistema financiero en el BCRP / Financial system deposits at BCRP</b>	3 064	2 964	3 251	10	3 306	-44	3 411	3 419	3 420	3 417	111
Empresas bancarias / Banks	2 933	2 920	3 189	-28	3 200	39	3 303	3 291	3 275	3 273	74
Banco de la Nación / Banco de la Nación	104	23	40	38	82	5	84	104	121	119	37
Sector privado / Private sector	26	22	23	0	24	1	24	24	24	24	0
<b>Depósitos del sector público en el BCRP / Public sector deposits at BCRP</b>	3 997	2 963	3 061	-44	3 127	109	3 128	3 129	3 128	3 125	-2
Depósitos de privatización	1 607	975	927	-39	856	-32	856	856	857	858	2
<b>OPERACIONES CAMBIARIAS BCRP (Mill. US\$)/BCRP FOREIGN OPERATIONS (Millions of \$.)</b>	Acum.	Acum.	Acum.	Acum.		Acum.					Acum.
Origen externo de la emisión primaria / External origin of the monetary base	35	50	42	0	20	20	-20	4	-4	0	-20
Compras netas en Mesa de Negociación / Over-the-counter net purchases of foreign currency	0	0	3	0	0	0	0	0	0	0	0
Operaciones swaps netas / Net swap operations	0	0	0	0	20	20	-20	4	-4	0	-20
Ventas al Sector Público / Sales to the public sector	-10	50	39	0	0	-0	0	0	0	0	0
Para deuda pública externa / Foreign public debt	-10	0	0	0	0	0	0	0	0	0	0
Otras / Other	0	47	39	0	0	-0	0	0	0	0	0
<b>TIPO DE CAMBIO (\$/ por US\$) / EXCHANGE RATE</b>	Prom.	Prom.	Prom.	Prom.		Prom.					Prom.
Compra Interbancario / Interbank bid	Promedio / Average	3,135	3,483	3,442	3,477	3,500	3,503	3,487	3,488	3,487	3,487
Apertura / Opening	3,139	3,485	3,444	3,480	3,511	3,505	3,492	3,485	3,489	3,490	3,489
Venta Interbancario / Interbank Ask	Mediodía / Midday	3,138	3,485	3,444	3,480	3,502	3,505	3,486	3,493	3,488	3,489
Cierre / Close	3,138	3,485	3,445	3,480	3,499	3,505	3,488	3,492	3,488	3,485	3,488
Promedio / Average	3,138	3,485	3,445	3,480	3,503	3,505	3,489	3,489	3,489	3,487	3,489
Sistema bancario / Banking System	Compra / Bid	3,129	3,481	3,441	3,477	3,504	3,502	3,490	3,488	3,484	3,486
Venta / Ask	3,139	3,485	3,445	3,481	3,507	3,505	3,494	3,490	3,491	3,490	3,491
Índice de tipo de cambio real (ago. 1990=100) / Real exchange rate Index (Aug. 1990=100)	86,6	93,7	90,6	91,1		90,7					
<b>INDICADORES MONETARIOS / MONETARY INDICATORS</b>											
<b>Moneda nacional / Domestic currency</b>											
Emisión Primaria / Monetary base	(Var. % mensual) / (% monthly change)	12,8	18,1	3,6	-1,7	2,4	2,4				
	(Var. % últimos 12 meses) / (% 12-month change)	5,5	16,9	7,7	8,7		8,5				
Oferta monetaria / Money Supply	(Var. % mensual) / (% monthly change)	3,9	5,8	2,5	2,9						
	(Var. % últimos 12 meses) / (% 12-month change)	-2,4	11,6	9,5	9,8						
Crédito sector privado / Credit to the private sector	(Var. % mensual) / (% monthly change)	2,2	-4,1	-0,4	-1,8						
	(Var. % últimos 12 meses) / (% 12-month change)	6,6	-5,3	-6,4	-7,6						
TOSE saldo promedio (Var. % mensual) / TOSE average balance (% monthly change)		3,6	-0,8	2,1	0,0	-1,1	-1,1	-0,4	-0,4	-0,2	-0,5
Superávit de encaje promedio (% respecto al TOSE) / Average reserve surplus (% of TOSE)		1,5	1,2	0,2	0,2	0,1	0,1	0,1	0,3	0,4	0,4
Cuenta corriente de los bancos (saldo mill. \$.) / Banks' current account (balance mills. of \$.)		189	98	119	119	166	131	144	165	174	167
Créditos por regulación monetaria (millones de \$.) / Rediscounts (Millions of \$.)		42	0	0	0	0	0	0	0	0	0
Depósitos del sector público en el BCRP (saldo Mill. \$.) / Public sector deposits at the BCRP (Balance mills. \$.)		225	378	536	786	757	757	715	616	548	543
Certificados de Depósitos BCRP (saldo Mill. \$.) / CDBCRP balance (Millions of \$.)		280	399	1 245	1 110	1 150	1 150	1 180	1 280	1 350	
Operaciones de reporte con CDBCRP (saldo Mill. \$.) / CDBCRP repos (Balance millions of \$.)		0	0	0	0	20	20	20	0	0	0
TAMN / Average		37,1	32,0	32,2	31,4	31,1	30,9	31,5	31,6	31,4	31,6
Interbancaria / Interbank		12,6	17,1	10,6	14,5	18,9	16,1	17,1	16,9	15,1	15,18
Tasa de interés (%) / Interest rates (%)	Preferencial para descuento 90 días / Prime rate (90 days)	24,2	21,2	20,7	20,2	19,9	19,8	19,3	17,5	17,0	19,7
	Operaciones de reporte con CDBCRP / CDBCRP repos	17,5	s.m.	s.m.	s.m.	21,9	21,9	17,0	s.m.	s.m.	s.m.
	Créditos por regulación monetaria / Rediscounts	18,5	s.m.	s.m.	s.m.	s.m.	s.m.	s.m.	s.m.	s.m.	s.m.
	Del saldo de CDBCRP / CDBCRP balance	16,9	17,4	14,1	13,6	14,3	14,3	14,3	14,3	14,5	14,5
<b>Moneda extranjera / foreign currency</b>											
Crédito sector privado / Credit to the private sector	(Var. % mensual) / (% monthly change)	-0,6	1,7	0,0	1,2						
	(Var. % últimos 12 meses) / (% 12-month change)	8,1	-1,6	-2,2	-0,4						
TOSE saldo promedio (Var. % mensual) / TOSE average balance (% monthly change)		-0,9	-1,8	1,4	0,0	-0,5	-0,5	0,1	-0,2	-0,3	-0,1
Superávit de encaje promedio (% respecto al TOSE) / Average reserve surplus (% of TOSE)		0,3	0,3	0,1	0,1	0,1	0,1	1,4	1,5	1,5	1,4
Créditos por regulación monetaria (millones de US dólares) / Rediscounts (millions of US\$)		0	0	0	0	0	0	0	0	0	0
TAMEX / Average		16,8	14,8	14,3	14,2	14,0	14,1	14,1	14,1	14,1	14,1
Interbancaria / Interbank		11,4	6,6	6,8	7,0	7,6	7,7	7,7	7,5	7,4	7,5
Tasa de interés (%) / Interest rates (%)	Preferencial para descuento 90 días / Prime rate (90 days)	14,4	11,8	12,2	11,4	10,7	11,3	11,8	10,5	10,9	11,0
	Créditos por regulación monetaria / Rediscounts	s.m.	s.m.	s.m.	s.m.	s.m.	s.m.	s.m.	s.m.	s.m.	s.m.
<b>INDICADORES BURSÁTILES / STOCK MARKET INDICES</b>	Acum.	Acum.	Acum.	Acum.		Acum.					Acum.
Índice General Bursátil (Var. %) / General Index (% change)		-15,5	0,9	-7,9	-2,2	0,0	-10,1	0,8	2,0	0,2	0,3
Índice Selectivo Bursátil (Var. %) / Blue Chip Index (% change)		-16,2	1,7	-7,1	-0,7	-0,9	-10,2	0,9	2,8	-0,2	0,3
Monto negociado en acciones (Mill. \$.) - Prom. diario		38,7	31,6	25,0	50,6	20,1	21,1	16,1	17,6	8,0	13,2
<b>INFLACION (%) / INFLATION (%)</b>											
Inflación mensual / Monthly		0,28	0,43	0,54	0,51		0,02				
Inflación últimos 12 meses / % 12 months change		3,92	3,73	3,88	3,80		3,33				
<b>GOBIERNO CENTRAL (Mill. \$.) / CENTRAL GOVERNMENT (Mills. Of \$.)</b>											
Resultado primario / Primary balance		-1 328	-555	-447	279						
Ingresos corrientes / Current revenue		2 004	2 395	2 125	2 598						
Gastos no financieros / Non-financial expenditure		3 348	2 965	2 587	2 333						
<b>COMERCIO EXTERIOR (Mills. US\$) / FOREIGN TRADE (Mills. Of US\$)</b>											
Balanza Comercial / Trade balance		-94	-63	-66	-57						
Exportaciones / Exports		597	592	562	501						
Importaciones / Imports		691	654	628	558						
<b>PRODUCTO BRUTO INTERNO (Índice ago 90=100) / GROSS DOMESTIC PRODUCT (Aug. 90=100)</b>											
Variaz. % respecto al mismo mes del año anterior / Annual rate of growth		-0,6	9,3	11,4	2,8						
<b>COTIZACIONES INTERNACIONALES / INTERNATIONAL QUOTATIONS</b>	Prom.	Prom.	Prom.	Prom.		Prom.					Prom.
LIBOR a tres meses (%) / LIBOR 3-month (%)		5,2	6,1	6,2	6,3	6,9	6,8	6,9	6,9	6,8	6,8
Dow Jones (Var. %) / (% change)		0,0	-4,8	7,8	-1,7	-0,1	-2,0	1,2	1,3	0,2	-0,7
Rendimiento de los U.S. Treasuries (30 años) / U.S. Treasuries yield (30 years)		5,1	6,4	6,1	5,8	6,0	6,2	5,9	5,9	5,9	5,9
Stripped spread de los bonos PDI (pbs) / PDI bond stripped spread (basis points)		655	436	411	498	594	581	539	528	528	555
Bonos Brady (%) / FLIRB		54,7	61,6	64,3	61,8	57,0	57,1	59,4	59,9	59,5	59,0
Brady bonds (%) / PDI		61,4	65,1	70,0	67,3	63,0	63,0	65,5	65,9	65,8	65,0