

BANCO CENTRAL DE RESERVA DEL PERÚ

RESUMEN INFORMATIVO

Nº 16 - 2000

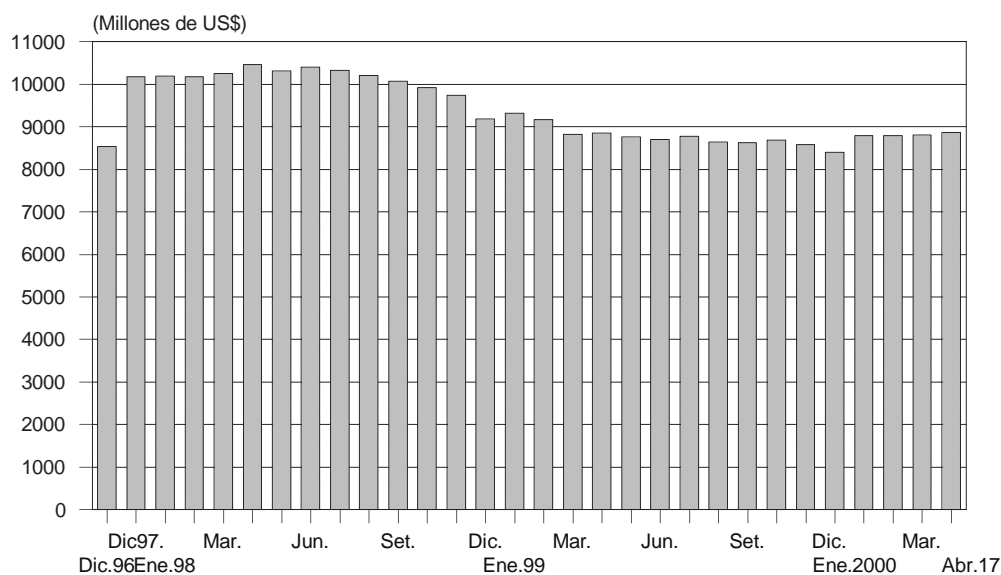
RIN en US\$ 8 862 millones

Al 17 de abril el nivel de las reservas internacionales netas (RIN) fue de US\$ 8 862 millones, superior en US\$ 58 millones al saldo de fines de marzo. Este aumento se explica principalmente por los mayores depósitos del sistema financiero (US\$ 97 millones), e intereses netos (US\$ 11 millones), factores que fueron contrarrestados en parte por el retiro de depósitos del sector público (US\$ 50 millones).

A la misma fecha, la posición de cambio llegó a US\$ 2 537 millones, inferior en US\$ 3 millones a la registrada al cierre de marzo.

Reservas Internacionales Netas del BCRP

(Diciembre 1996 - abril 2000)



Saldo promedio de emisión primaria en S/. 4 951 millones

Entre el 1 y el 17 de abril, el saldo promedio de la emisión primaria fue de S/. 4 951 millones, mayor en 0,2 por ciento al promedio de marzo. Al día 17, el saldo de la emisión primaria se situó en S/. 5 109 millones, 3,4 por ciento (S/. 168 millones) por encima del registrado al cierre de marzo. Las principales operaciones que explican este aumento fueron la compra temporal de Certificados de Depósito del Banco Central (CDBCRP) por S/. 100 millones y los vencimientos netos de esos mismos títulos por S/. 55 millones.

**Promedio de cuentas corrientes de la banca en el BCRP en
S/. 137 millones**

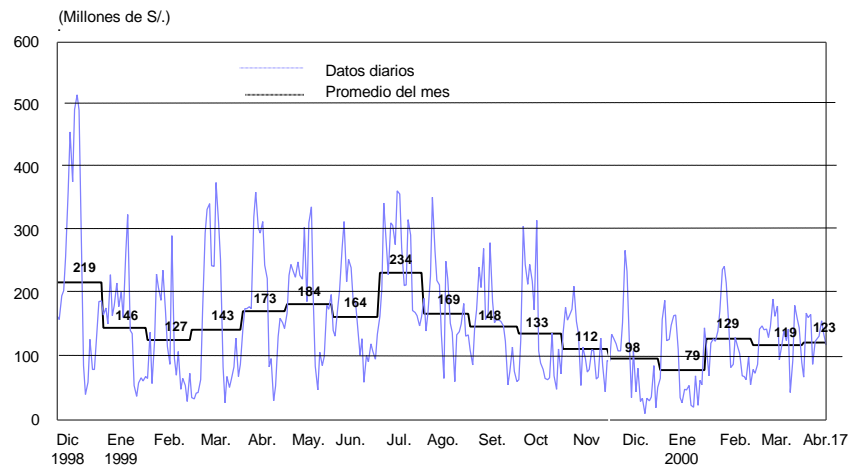
Entre el 12 y el 17 de abril, la banca registró un saldo promedio diario de liquidez de S/. 43 millones, previo a las operaciones monetarias del Banco Central. Éste, en ese lapso, inyectó liquidez por S/. 94 millones como promedio diario, con lo que el saldo promedio de la cuenta corriente de la banca en el BCRP al cierre de operaciones fue de S/. 137 millones diarios.

**Operaciones monetarias
(Millones de S/.)**

	Cuenta corriente de la banca en el BCRP al cierre de operaciones del día anterior	Resultado del canje + Transferencias del Banco de la Nación a la banca	Vencimientos de operaciones del BCRP: swaps, reportes y créditos por regulación monetaria	Vencimientos de Certificados del BCRP	Transferencia de billetes a las cuentas corrientes de los bancos	Cuenta corriente de la banca antes de las operaciones del BCRP	Operaciones del BCRP: operaciones cambiarias, colocación CDBCRP, swaps, reportes, subasta de fondos del Banco de la Nación y créditos por regulación monetaria	Cuenta corriente de la banca en el BCRP al cierre de operaciones	Tasa de interés interbancaria en M/N
	1	2	3	4	5		7	8=6+7	
Prom. Diciembre	99	-39	-27	39	10		16		17,1
Prom. Enero	78	-34	-130	8	65		96		16,0
Prom. Febrero	132	-34	-24	19	42		-7		9,4
Prom. Marzo	130	-38	-5	24	39		-19		10,6
Prom. 1-17 abril	121	-41	-30	14	29		30		16,1
Marzo 2000									
Miércoles 15	192	-20	0	124	19		-150		7,5
Jueves 16	165	-22	0	124	14		-100		8,0
Viernes 17	181	-77	0	0	-9		1		9,8
Lunes 20	96	-94	-1	72	47		0		8,8
Promedio 15-20	166	-53	0	80	18		-62		8,6
Abril 2000									
Miércoles 12	129	-52	-30	0	32		55		17,6
Jueves 13	133	-45	-55	0	15		110		17,2
Viernes 14	158	-79	-110	82	-23		110		17,6
Lunes 17	138	-76	-110	21	46		100		16,8
Promedio 12-17	146	-63	-76	26	18		94		17,3

Depósitos en la cuenta corriente de la banca en el BCRP

(Diciembre 1998 - abril 2000)

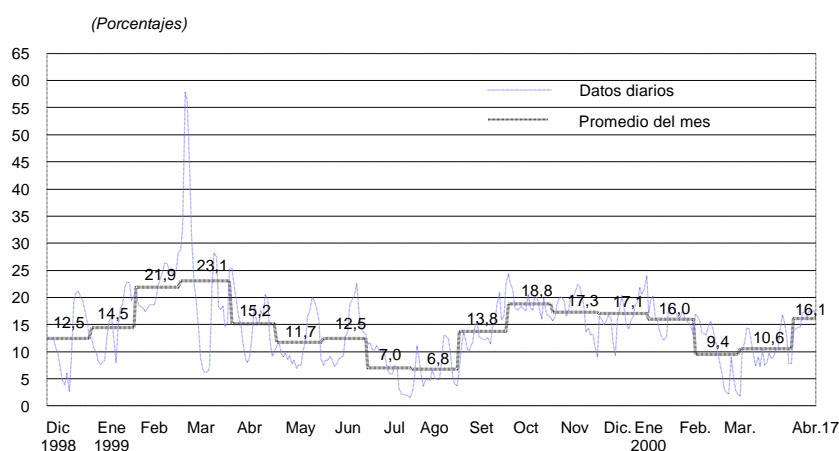


Los días 12, 13, 14 y 17 se realizaron compras temporales de CDBCRP por S/. 55, S/. 110, S/. 110 y S/. 100 millones, respectivamente, a una tasa de interés promedio ponderado de 16,8 por ciento.

Tasa de interés interbancaria en moneda nacional en 16,1 por ciento

Al 17 de abril, la tasa de interés interbancaria promedio en moneda nacional fue de 16,1 por ciento, superando tanto el promedio de igual período de marzo (10,1 por ciento) cuanto el alcanzado en ese mismo mes (10,6 por ciento).

Tasa de Interés Interbancaria en Moneda Nacional
(Diciembre 1998- abril 2000)

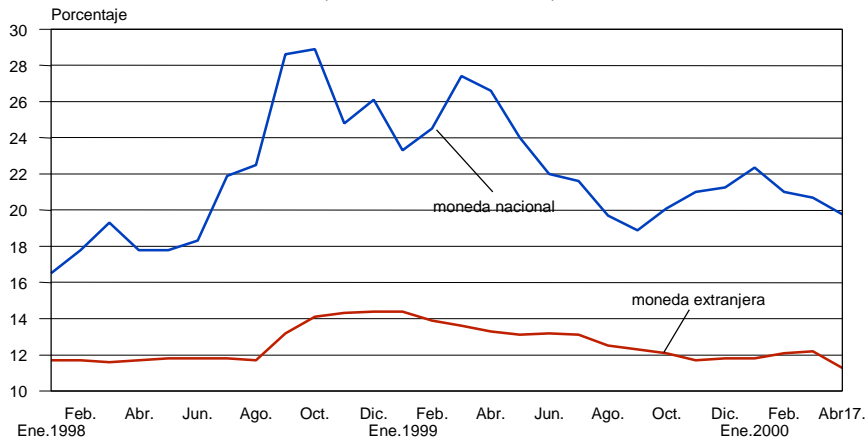


Disminuyen tasas de interés promedio y preferenciales en moneda nacional y en moneda extranjera

Al 17 de abril, la tasa de interés preferencial en moneda nacional para descuentos a 90 días fue en promedio de 19,8 por ciento, inferior a la de marzo (20,1 por ciento). En moneda extranjera, dicha tasa se situó en 11,3 por ciento, por debajo del promedio registrado en el mes precedente (11,6 por ciento).

A la misma fecha, la tasa de interés activa promedio en moneda nacional (TAMN) fue de 31,5 por ciento, menor que la de marzo (32,2 por ciento); mientras que en moneda extranjera (TAMEX) se situó en 14,2 por ciento, resultando así ligeramente inferior al promedio registrado el mes anterior (14,3 por ciento).

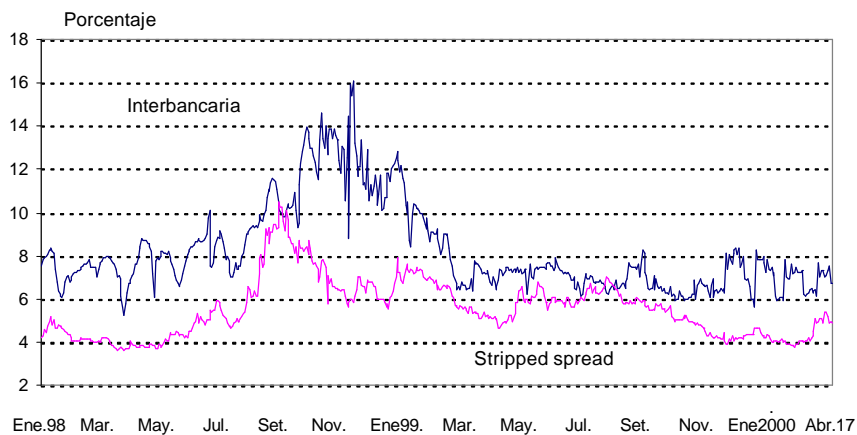
Tasas de interés preferenciales (Enero 1998 - abril 2000)



Aumenta “spread” de los bonos Brady peruanos

Al 17 de abril el *spread* de los bonos Brady peruanos *Past Due Interest* (PDI) respecto de los bonos del Tesoro estadounidense -una aproximación al riesgo país percibido por los inversionistas- registró un valor promedio de 5,1 por ciento, mayor al de marzo (4,1 por ciento). Este indicador pasó de 5,2 por ciento el día 12 a 4,9 por ciento el 17.

Tasa interbancaria en moneda extranjera versus stripped spread de los bonos Brady PDI (Enero 1998 - abril 2000)



Tipo de cambio promedio en S/. 3,476

Entre el **miércoles 12** y el **lunes 17 de abril**, el tipo de cambio venta interbancario **disminuyó 0,2** por ciento, de **S/. 3,483** a **S/. 3,476** por dólar. Asimismo, entre el 31 de marzo y la última de las fechas indicadas, bajó 0,3 por ciento, de **S/. 3,488** a **S/. 3,476**.

Las compras netas de la banca al público en el mercado al contado (*spot*) fueron de **US\$ 14 millones** en promedio por día (US\$ 11 millones en la semana anterior), mientras que en el mercado de futuros (*forward*) las ventas netas representaron US\$ 18 millones diarios (US\$ 9 millones en la semana precedente).

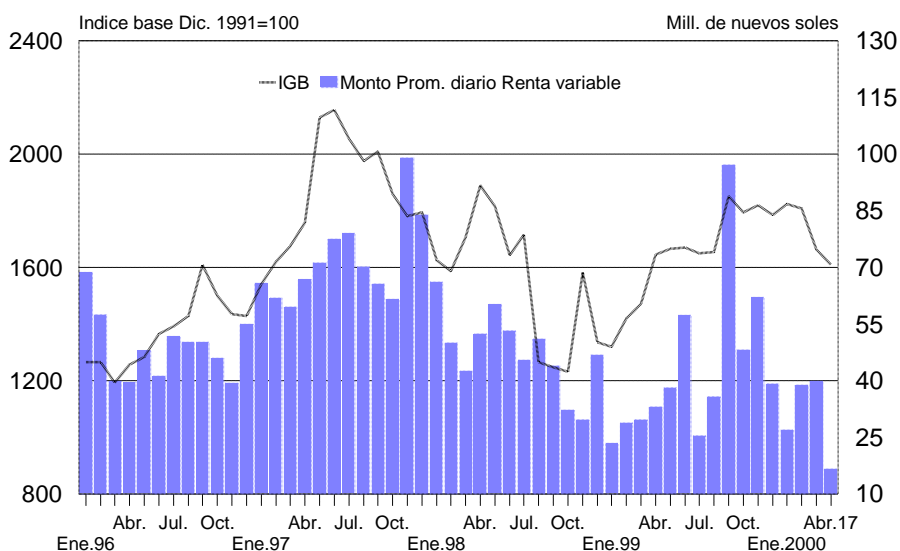
Información del mercado cambiario (millones de US\$)						
	12 Abr.	13 Abr.	14 Abr.	17 Abr.	Acumulado del mes	
					12-17	1-17
a. Flujo de la posición de cambios						
i. Compras al contado al público	78,2	83,0	96,2	57,9	315,3	863,1
ii. Ventas al contado al público	54,4	78,6	59,6	65,4	258,0	712,1
iii. Compras a futuro pactadas con el público	4,6	4,3	7,2	9,5	25,6	54,3
iv. Ventas a futuro pactadas con el público	19,6	28,9	38,6	9,5	96,6	249,2
v. Vencimiento de compras a futuro pactadas con el público	3,2	11,7	3,8	10,2	28,9	121,2
vi. Vencimiento de ventas a futuro pactadas con el público	24,3	24,1	14,0	13,2	75,6	246,1

Caen índice General (3,2 por ciento) y Selectivo (3,1 por ciento)

Al 17 de abril, el índice general de la Bolsa de Valores de Lima cayó 3,2 por ciento, mientras que el selectivo lo hizo en 3,1 por ciento. En lo que va del año, el índice general ha descendido 12,3 por ciento y el selectivo 4,7 por ciento.

Indicadores Bursátiles

(Enero 1996 - abril 2000)



Lima, 19 de abril del 2000

El Resumen Informativo contiene un adelanto de las principales estadísticas que figuran luego en el Boletín Semanal que se distribuye los días lunes. Es publicado todos los viernes y su distribución tiene lugar tanto por correo electrónico cuanto por facsímil. La primera es gratuita y puede solicitarse enviando un mensaje a acorrales@bcpr.gov.pe. La segunda tiene un costo mensual de S/. 12 para el Perú y de US\$ 49 para el extranjero y puede ser solicitada al teléfono: (51-1) 4276250 anexo 3817.

BCRP - Indicadores Económicos

	1999					2000							
	OCT	NOV.	31 Dic	DIC	ENE	FEB	31 Mar	MAR.	12 Abr.	13 Abr.	14 Abr.	17 Abr.	ABR.
RESERVAS INTERNACIONALES (Mils. US\$)				Var.				Var.					Var.
INTERNATIONAL RESERVES (Mils. of US\$)				Var.				Var.					Var.
Posición de cambio / Net international position	2 520	2 476	2 538	62	2 482	2 485	2 540	45	2 539	2 538	2 541	2 537	-3
Reservas internacionales netas / Net international reserves	8 677	8 582	8 404	-179	8 798	8 794	8 803	20	8 905	8 913	8 879	8 862	58
Depósitos del sistema financiero en el BCRP / Financial system deposits at BCRP	3 189	3 167	2 984	-203	3 325	3 208	3 251	45	3 337	3 340	3 300	3 348	97
Empresas bancarias / Banks	3 078	3 054	2 820	-134	3 253	3 092	3 189	89	3 298	3 274	3 243	3 233	44
Banco de la Nación / Banco de la Nación	72	91	23	-68	48	92	40	-52	48	43	35	92	53
Sector privado / Private sector	21	22	22	0	23	23	23	0	23	23	23	23	0
Depósitos del sector público en el BCRP / Public sector deposits at BCRP	3 015	3 007	2 983	-44	3 021	3 135	3 061	-74	3 089	3 073	3 073	3 012	-50
Depósitos de privatización	1 062	1 041	975	-86	992	979	927	-52	929	929	929	887	-40
OPERACIONES CAMBIARIAS BCRP (MIL. US\$)				Acum.	Acum.	Acum.		Acum.					Acum.
BCRP FOREIGN OPERATIONS (Millions \$)				Acum.	Acum.	Acum.		Acum.					Acum.
Origen externo de la emisión primaria / External origin of the monetary base	-22	-41	-8	50	-47	-2	0	42	0	0	0	0	0
Compras netas en el Mercado de Negociación / Over-the-counter net purchases of foreign currency	-17	-7	0	0	0	0	0	3	0	0	0	0	0
Operaciones swap netas / Net swap operations	5	0	-8	0	1	-0	0	0	0	0	0	0	0
Ventas al Sector Público / Sales to the public sector	-10	-34	0	50	-48	0	0	39	0	0	0	0	0
Para deuda pública externa / Foreign public debt	0	0	0	0	-40	0	0	0	0	0	0	0	0
Otros / Other	-10	-34	0	47	-8	0	0	39	0	0	0	0	0
TIPO DE CAMBIO (S/ por US\$) / EXCHANGE RATE				Prom.	Prom.	Prom.		Prom.					Prom.
De intervención en la Mesa de Negociación / BCRP intervention	3,489	3,488	s.m.	s.m.	s.m.	s.m.	s.m.	3,394	s.m.	s.m.	s.m.	s.m.	s.m.
Compra interbancario / Average	3,471	3,481	3,508	3,483	3,488	3,453	3,485	3,442	3,479	3,459	3,468	3,474	3,478
Apertura / Opening	3,474	3,483	3,510	3,485	3,502	3,457	3,489	3,444	3,483	3,485	3,496	3,478	3,481
Venta interbancario / Mediana / Midday	3,474	3,483	3,508	3,485	3,501	3,456	3,488	3,444	3,487	3,480	3,472	3,477	3,480
Interbank Ask	3,473	3,483	3,508	3,485	3,500	3,456	3,483	3,445	3,481	3,480	3,475	3,477	3,481
Promedio / Average	3,474	3,483	3,508	3,485	3,501	3,456	3,488	3,445	3,483	3,482	3,471	3,478	3,481
Sistema bancario / Compra / Bid	3,471	3,480	3,505	3,481	3,497	3,454	3,484	3,441	3,481	3,481	3,485	3,474	3,478
Banking System	3,474	3,484	3,512	3,485	3,502	3,458	3,488	3,445	3,484	3,483	3,470	3,476	3,482
Índice de tipo de cambio real (ago. 1990=100) / Real exchange rate index (Aug. 1990=100)	94,9	94,4		93,8	94,3	91,8		90,6					
INDICADORES MONETARIOS / MONETARY INDICATORS													
Moneda nacional / Domestic currency													
Emisión Primaria / (Var. % mensual) / (% monthly change)	4,0	0,2	18,1	18,1	-13,5	-8,1		3,6	3,6				
Monetaria base / (Var. % últimos 12 meses) / (% 12-month change)	12,6	11,7	16,9	16,9	13,2	3,9		7,7					
Liquidar / (Var. % mensual) / (% monthly change)	-0,2	0,1	5,8	5,8	-4,9	-2,7							
Liquidar / (Var. % últimos 12 meses) / (% 12-month change)	11,0	9,5	11,8	11,8	10,0	4,8							
Credito sector privado / (Var. % mensual) / (% monthly change)	-1,4	-0,3	-4,0	-4,0	0,0	0,0							
Credito to the private sector / (Var. % últimos 12 meses) / (% 12-month change)	8,9	0,9	-5,2	-5,2	-8,6	-9,7							
TOSE saldo promedio / (Var. % mensual) / TOSE average balance / (% monthly change)	-2,4	0,6	-0,8	-0,8	1,0	-1,8	2,1	2,1	-2,1	-2,1	-2,1	-1,9	
Superavit de encaje promedio / (% respecto al TOSE) / Average reserve surplus (% of TOSE)	0,4	0,4	1,2	1,2	0,5	0,4	0,2	0,2	-0,2	-0,1	0,0	0,0	
Cuenta corriente de los bancos (saldo Mil. S/) / Banks' current account (balance mil. of S/)	133	112	52	88	78	129	91	119	133	158	138	119	
Creditos por regulación monetaria (millones de S/) / Rediscounts (Millions of S/)	0	0	0	0	0	0	0	0	0	0	0	0	
Depósitos del sector público en el BCRP (saldo Mil. S/) / Public sector deposits at the BCRP (Bal)	302	488	378	378	456	548	538	538	557	544	547	535	
Certificado de Depósitos BCRP (saldo Mil. S/) / CDBCRP balance (Millions of S/)	1 267	987	399	386	984	1 215	1 245	1 245	1 290	1 290	1 210	1 190	
Operaciones de reporte con CDBCRP (saldo Mil. S/) / CDBCRP repos (Balance millions of S/)	0	0	0	0	0	0	0	0	55	110	110	100	
TAMR / Average	32,3	32,1	32,3	32,0	32,2	32,4	32,0	32,2	31,6	31,3	31,3	31,4	31,5
Interbancario / interbank	18,8	17,3	24,0	17,1	16,0	9,4	7,9	10,6	17,8	17,2	17,8	16,8	18,1
Tasa de interés (%) Preferencial para descuento 90 días / Prime rate (90 days)	20,1	21,0	21,8	21,2	22,4	21,0	20,7	20,1	18,0	18,7	18,8	18,7	19,8
Operaciones de reporte con CDBCRP / CDBCRP repos	s.m.	s.m.	s.m.	s.m.	s.m.	s.m.	s.m.	s.m.	17,1	16,3	17,2	16,4	
Creditos por regulación monetaria / Rediscounts	s.m.	s.m.	s.m.	s.m.	s.m.	s.m.	s.m.	s.m.	s.m.	s.m.	s.m.	s.m.	s.m.
Del saldo de CDBCRP / CDBCRP balance	14,0	14,2	17,4	17,4	17,8	15,8	14,1	14,1	13,8	13,9	13,8	13,8	
Moneda extranjera / Foreign currency													
Credito sector privado / (Var. % mensual) / (% monthly change)	0,5	-0,5	2,1	2,1	-1,7	-0,3							
Credito to the private sector / (Var. % últimos 12 meses) / (% 12-month change)	-4,1	-3,8	-1,2	-1,2	-0,6	-1,1							
TOSE saldo promedio / (Var. % mensual) / TOSE average balance / (% monthly change)	0,3	1,7	-1,8	-1,8	1,3	-0,6	1,4	1,4	0,1	0,3	-0,5	-0,7	
Superavit de encaje promedio / (% respecto al TOSE) / Average reserve surplus (% of TOSE)	0,2	0,3	0,3	0,3	0,1	0,1	0,1	0,1	0,7	0,8	0,8	1,4	
Creditos por regulación monetaria (millones de US dólares) / Rediscounts (millions of US\$)	0	0	0	0	0	0	0	0	0	0	0	0	
TAMEX / Average	15,6	15,1	14,5	14,8	14,6	14,5	14,2	14,3	14,2	14,2	14,2	14,2	14,2
Interbancario / interbank	6,6	6,1	8,1	6,8	7,3	7,1	6,2	6,8	7,3	7,5	6,7	6,7	7,2
Tasa de interés (%) Preferencial para descuento 90 días / Prime rate (90 days)	12,1	11,7	10,9	11,8	11,8	12,1	12,2	11,6	11,1	10,6	11,0	11,0	11,3
Creditos por regulación monetaria / Rediscounts	s.m.	s.m.	s.m.	s.m.	s.m.	s.m.	s.m.	s.m.	s.m.	s.m.	s.m.	s.m.	s.m.
INDICADORES BURSATILES / STOCK MARKET INDICES				Acum.	Acum.	Acum.		Acum.					Acum.
Índice General Bursátil (Var. %) / General Index (% change)	-3,3	1,5	s.m.	0,9	-0,7	-0,9	0,5	-7,9	-0,1	-0,4	-1,1	-2,1	-3,2
Índice Selectivo Bursátil (Var. %) / Blue Chip Index (% change)	-3,9	3,4	s.m.	1,7	3,3	2,5	0,3	-7,1	0,1	-0,4	-1,4	-2,3	-3,1
Monto recaudado en acciones (Mil. S.) - Prom. diario	38,8	50,5	s.m.	31,8	58,8	33,2	43,5	25,0	31,5	31,7	25,3	16,8	20,2
INFLACION (%) / INFLATION (%)													
Inflación mensual / Monthly	-0,12	0,28		0,43	0,07	0,48		0,54					
Inflación últimos 12 meses / % 12 months change	3,68	3,92		3,73	3,78	3,95		3,88					
GOBIERNO CENTRAL (MIL. S/) / CENTRAL GOVERNMENT (MIL. OF S/)													
Resultado primario / Primary balance	-231	-11		-544	311	-190							
Ingreso corriente / Current revenue	1 980	2 179		2 395	2 290	2 000							
Gastos no financieros / Non-financial expenditure	2 225	2 204		2 933	1 994	2 194							
COMERCIO EXTERIOR (Mils. US\$) / FOREIGN TRADE (Mils. OF US\$)													
Balanza Comercial / Trade balance	-41	-63		-63	-38	-50							
Exportaciones / Exports	547	564		592	549	521							
Importaciones / Imports	587	627		654	587	570							
PRODUCTO BRUTO INTERNO (Indice agosto=100) / GROSS DOMESTIC PRODUCT (Aug. 90=100)													
Variaz. % respecto al mismo mes del año anterior / Annual rate of growth	7,0	9,0		9,2	5,7	8,7							
COTIZACIONES INTERNACIONALES / INTERNATIONAL QUOTATIONS				Prom.	Prom.	Prom.		Prom.					Prom.
Shipped ahead de los bonos PDJ (pts) / PDJ bond shipped ahead (basis points)	590	509	394	438	424	422	490	411	515	488	498	488	506
Bonos Brady (%) / FLRB	54,9	58,8	62,4	61,8	62,1	62,7	62,1	64,3	61,4	62,3	61,4	61,8	61,9
Brady bonds (%) / PDI	62,4	65,4	69,8	66,1	68,0	68,6	67,1	70,0	66,6	67,8	67,6	67,8	67,1