

# BANCO CENTRAL DE RESERVA DEL PERÚ

## RESUMEN INFORMATIVO

### Nº 15 - 2000

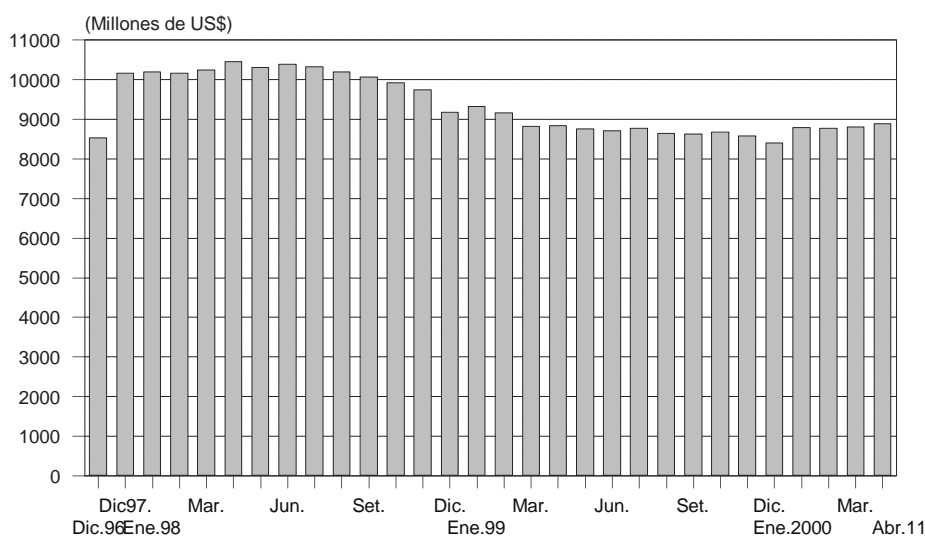
*RIN en US\$ 8 887 millones*

Al 11 de abril el nivel de las reservas internacionales netas (RIN) fue de US\$ 8 887 millones, superior en US\$ 84 millones al saldo de fines de marzo. Este aumento se explica principalmente por los mayores depósitos del sistema financiero (US\$ 74 millones), intereses netos (US\$ 7 millones) y el incremento de los depósitos tanto del sector público (US\$ 6 millones) cuanto del Fondo de Seguro de Depósitos (US\$ 1 millón), factores que fueron compensados en parte por pérdidas en la valuación (US\$ 5 millones).

A la misma fecha, la posición de cambio llegó a US\$ 2 537 millones, US\$ 3 millones por debajo del saldo registrado al cierre de marzo.

#### Reservas Internacionales Netas del BCRP

(Diciembre 1996 - abril 2000)



#### *Saldo promedio de emisión primaria en S/. 4 898 millones*

Entre el 1 y el 11 de abril, el saldo promedio de la emisión primaria fue de S/. 4 898 millones, 0,9 por ciento inferior al promedio de marzo. A la última de esas fechas, el saldo de la emisión primaria se situó en S/. 4 923 millones, 0,4 por ciento (S/. 18 millones) menos que el del cierre de marzo. Las principales operaciones que explican esa disminución fueron las colocaciones de CDBCRP por S/. 45 millones y el aumento de depósitos del sector público en el Banco Central (S/. 8 millones), lo que fue contrarrestado por operaciones de compra temporal de los indicados títulos por S/. 30 millones.

## *Promedio de cuentas corrientes de la banca en el BCRP en S/. 115 millones*

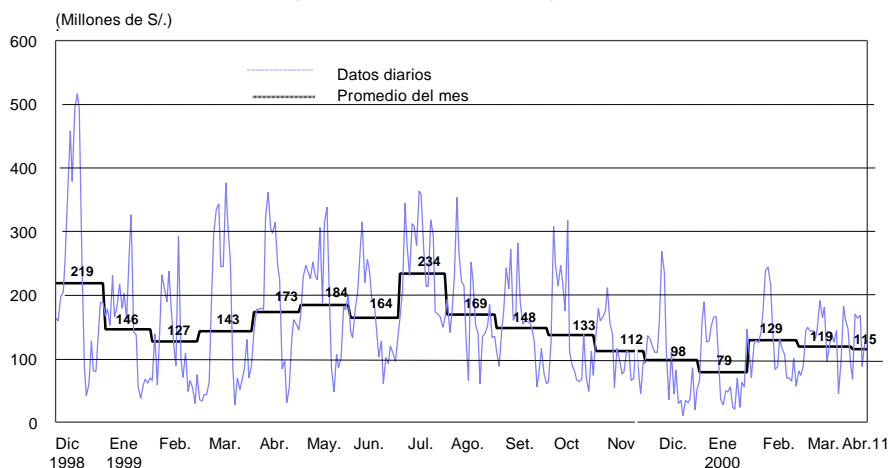
Entre el 5 y el 11 de abril, la banca registró S/. 143 millones como saldo promedio diario de liquidez previo a las operaciones monetarias del Banco Central. Éste redujo la liquidez de los bancos en S/. 8 millones en promedio diario, con lo que el saldo promedio de la cuenta corriente de la banca al cierre de operaciones fue de S/. 121 millones diarios. Al día 11, dicho promedio ascendía a S/. 115 millones.

### Operaciones monetarias (Millones de S/.)

	Cuenta corriente de la banca en el BCRP al cierre de operaciones del día anterior	Resultado del canje + Transferencias del Banco de la Nación a la banca	Vencimientos de operaciones del BCRP: <b>swaps</b> , reportes y créditos por regulación monetaria	Vencimientos de Certificados del BCRP	Transferencia de billetes a las cuentas corrientes de los bancos	Cuenta corriente de la banca antes de las operaciones del BCRP	Operaciones del BCRP: operaciones cambiarias, colocación CDBCRP, <b>swaps</b> , reportes, subasta de fondos del Banco de la Nación y créditos por regulación monetaria	Cuenta corriente de la banca en el BCRP al cierre de operaciones	Tasa de interés interbancaria en M/N
	1	2	3	4	5		7	8=6+7	
<b>Prom. Diciembre</b>	99	-39	-27	39	10		16		17,1
<b>Prom. Enero</b>	78	-34	-130	8	65		96		16,0
<b>Prom. Febrero</b>	132	-36	-24	19	42		-4		9,5
<b>Prom. Marzo</b>	130	-38	-5	24	40		-19		11
<b>Prom. 1-11 abril</b>	126	-29	-3	7	36		-6		15,4
<b>Marzo 2000</b>									
Miércoles 8	149	-31	-1	0	24		0		9,33
Jueves 9	143	-29	0	0	32		0		7,40
Viernes 10	145	-50	0	0	37		0		9,00
Lunes 13	131	-45	0	103	29		-70		7,34
Martes 14	149	12	0	0	32		0		10,48
<b>Promedio 8-14</b>	<b>144</b>	<b>-29</b>	<b>0</b>	<b>21</b>	<b>31</b>		<b>-14</b>		<b>8,71</b>
<b>Abril 2000</b>									
Miércoles 5	170	-51	0	47	46		-50		14,10
Jueves 6	163	4	0	0	41		-40		14,60
Viernes 7	168	-82	0	0	2		0		17,20
Lunes 10	88	-28	0	0	45		20		17,43
Martes 11	125	-33	-20	0	26		30		16,30
<b>Promedio 5-11 abril</b>	<b>150</b>	<b>-38</b>	<b>-4</b>	<b>9</b>	<b>32</b>		<b>-8</b>		<b>15,93</b>

### Depósitos en la cuenta corriente de la banca en el BCRP

(Diciembre 1998 - abril 2000)

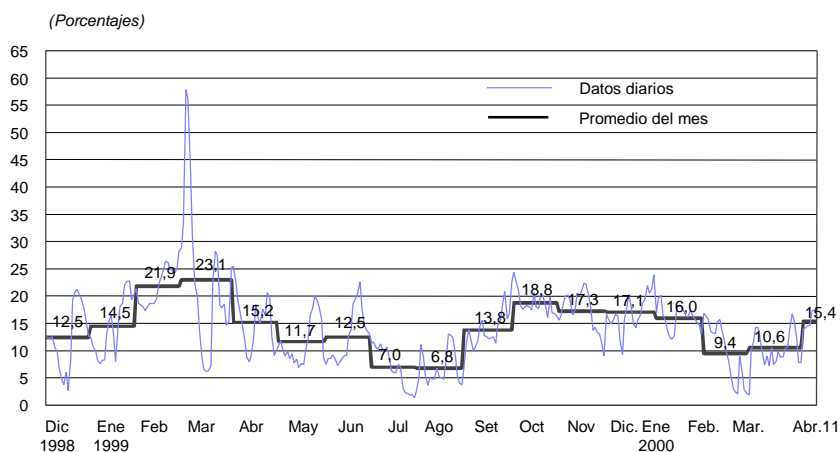


En la semana del 5 al 11 de abril tuvieron lugar dos subastas de CDBCRP por un total de S/. 90 millones, a una tasa de interés promedio de 14,9 por ciento. El 5 y el 6 se hicieron subastas a 16 semanas, por S/. 50 y S/. 40 millones, con lo que el saldo de esos títulos al día 11 ascendió a S/. 1 290 millones. Asimismo, se realizó dos compras temporales de CDBCRP los días 10 y 11, por S/. 20 y S/. 30 millones, respectivamente, a una tasa de interés promedio ponderada de 16,4 por ciento.

### ***Tasa de interés interbancaria en moneda nacional en 15,4 por ciento***

Al 11 de abril, la tasa de interés interbancaria promedio en moneda nacional fue de 15,4 por ciento, superando tanto el promedio de igual período de marzo (11,0 por ciento) cuanto el alcanzado en ese mismo mes (10,6 por ciento).

**Tasa de Interés Interbancaria en Moneda Nacional**  
(Diciembre 1998- abril 2000)

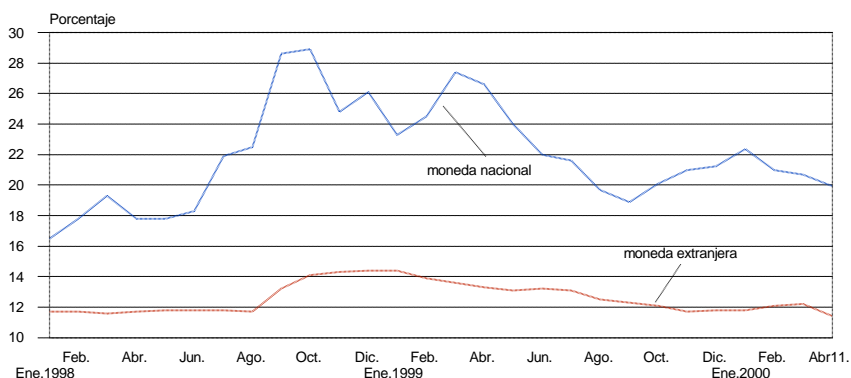


### ***Disminuyen tasas de interés promedio y preferenciales en moneda nacional y en moneda extranjera***

Al 11 de abril, la tasa de interés preferencial en moneda nacional para descuentos a 90 días fue en promedio de 19,9 por ciento, inferior a la de marzo (20,1 por ciento). En moneda extranjera, dicha tasa se situó en 11,4 por ciento, ligeramente por debajo de la registrada en marzo (11,6 por ciento).

A la misma fecha, la tasa de interés activa promedio fue en moneda nacional (TAMN) de 31,6 por ciento, menor que la promedio de marzo (32,2 por ciento); mientras que en moneda extranjera (TAMEX) se situó en 14,2 por ciento, un poco inferior al promedio registrado el mes anterior (14,3 por ciento).

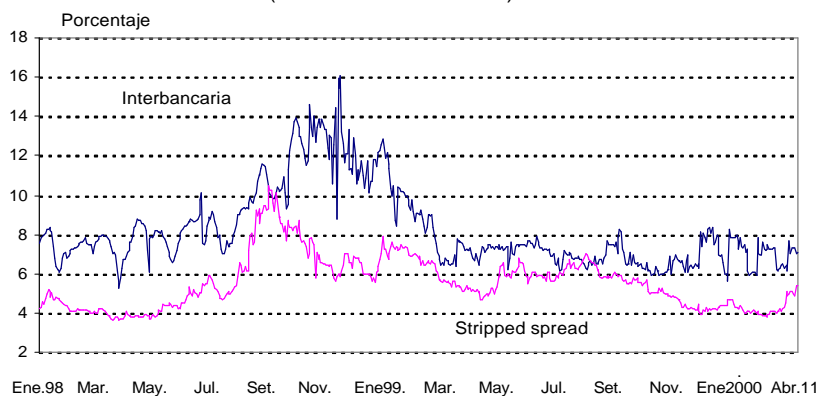
Tasas de interés preferenciales  
(Enero 1998 - abril 2000)



### Aumenta “spread” de los bonos Brady peruanos

Al 11 de abril el “spread” de los bonos Brady peruanos *Past Due Interest* (PDI) respecto de los bonos del Tesoro estadounidense -una aproximación al riesgo país percibido por los inversionistas- registró un valor promedio de 5,1 por ciento, mayor al de marzo (4,1 por ciento). Este indicador pasó de 5,4 por ciento el 11 a 4,9 por ciento el 13.

Tasa interbancaria en moneda extranjera versus stripped spread de los bonos Brady PDI  
(Enero 1998 - abril 2000)



### Tipo de cambio promedio en S/. 3,486

Entre el **miércoles 5** y el **martes 11 de abril**, el tipo de cambio venta interbancario **aumentó 0,3** por ciento, pasando de **S/. 3,476** a **S/. 3,486** por dólar. Sin embargo, entre el 31 de marzo y la última de las fechas indicadas, disminuyó 0,1 por ciento, de S/. 3,488 a S/. 3,486.

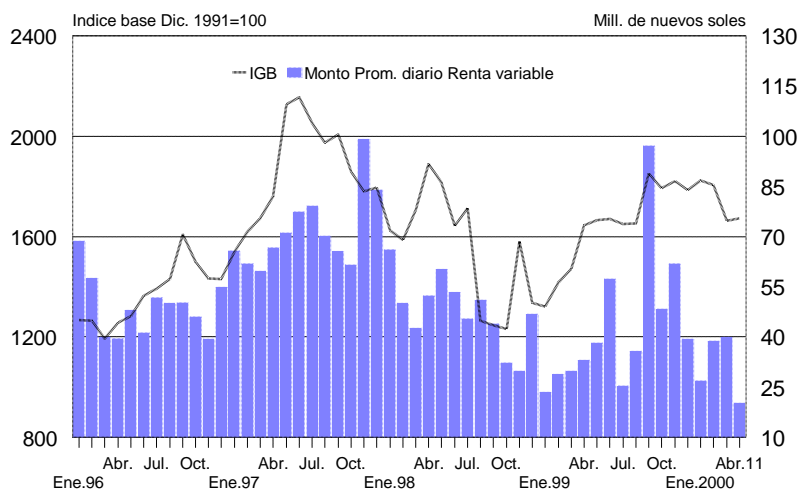
Las compras netas de la banca al público en el mercado al contado (*spot*) fueron de **US\$ 11 millones** en promedio por día (US\$ 44 millones en la semana anterior), mientras que en el mercado de futuros (*forward*) representaron US\$ 9 millones diarios (US\$ 35 millones en la semana anterior). Por su parte, la depreciación implícita de los contratos a futuro (*forward*) a un mes fue de 9,7 por ciento, similar al promedio registrado la semana precedente (9,6 por ciento).

Información del mercado cambiario (millones de US\$)						
	5 Abr.	6 Abr.	7 Abr.	10 Abr.	11 Abr.	Acum. del mes
i. Compras al contado al público	98,6	61,2	122,6	43,2	31,1	547,8
ii. Ventas al contado al público	70,4	55,0	78,8	58,0	38,8	454,1
iii. Compras a futuro pactadas con el público	5,0	3,1	4,4	3,9	3,1	28,7
iv. Ventas a futuro pactadas con el público	12,4	10,7	14,3	3,0	24,6	152,6
v. Vencimiento de compras a futuro pactadas con el público	4,1	3,2	35,1	3,5	6,2	92,3
vi. Vencimiento de ventas a futuro pactadas con el público	36,6	8,9	44,5	1,7	6,1	170,5

### *Suben índice General (0,5 por ciento) y Selectivo (0,8 por ciento)*

Al 11 de abril, el índice general de la Bolsa de Valores de Lima aumentó 0,5 por ciento, mientras que el selectivo lo hizo 0,8 por ciento. En lo que va del año, el índice general ha descendido 8,9 por ciento, en tanto que el selectivo lo hizo en 0,8 por ciento.

#### Indicadores Bursátiles (Enero 1996 - abril 2000)



### *Lima, 14 de abril del 2000*

En el Resumen Informativo aparece un adelanto de las principales estadísticas que aparecen en el Boletín Semanal que se distribuye los días lunes. El Resumen Informativo es publicado todos los viernes y es distribuido por correo electrónico y por facsímil. La distribución de este reporte por correo electrónico es gratuita y puede solicitarse enviando un mensaje a [acorrales@bcrp.gob.pe](mailto:acorrales@bcrp.gob.pe). En caso desee recibirlo por facsímil, solicitarlo al teléfono: (51-1) 4276250 anexo 3817. El costo mensual del envío vía fax es de S/. 12 para el Perú y US\$ 49 para el extranjero.

**BCRP - Indicadores Económicos / Economic Indicators**

	1999				2000											
	OCT	NOV	31 Dic	DIK	ENE	FEB	31 Mar	ABR	5 Abr	6 Abr	7 Abr	10 Abr	11 Abr	ABR		
<b>RESERVAS INTERNACIONALES (Mils. US\$)</b> INTERNATIONAL RESERVES (Mils. of US\$)	Var.				Var.											
Posición de cambio / Net international position	2 520	2 478	2 538	62	2 482	2 496	2 540	46	2 538	2 537	2 536	2 538	2 537	-3		
Reservas internacionales netas / Net international reserves	8 677	8 582	8 404	-179	8 796	8 784	8 803	20	8 826	8 856	8 856	8 867	8 867	84		
Depósitos de gobierno extranjero en el BCRP / Foreign system deposits at BCRP	3 168	3 167	2 964	-203	3 325	3 206	3 251	45	3 270	3 285	3 286	3 308	3 325	74		
Empresas bancarias / Banks	3 078	3 054	2 920	-134	3 253	3 062	3 189	68	3 190	3 217	3 219	3 232	3 258	87		
Banco de la Nación / Banco de la Nación	72	81	23	-69	49	92	40	-52	57	55	55	54	47	7		
Sector privado / Private sector	21	22	22	0	23	23	23	0	23	23	22	22	22	0		
Depósitos del sector público en el BCRP / Public sector deposits at BCRP	3 015	3 007	2 983	-44	3 021	3 135	3 061	-74	3 073	3 072	3 073	3 088	3 087	6		
Depósitos de privatización	1 062	1 041	975	-86	992	979	927	-52	927	927	927	927	927	0		
<b>OPERACIONES CAMBIARIAS BCRP (Mils. US\$)</b> BCRP FOREIGN OPERATIONS (Millions of \$)	Acum				Acum											
Origen externo de la emisión primaria / External origin of the monetary base	-22	-41	-6	50	-47	-2	0	42	0	0	0	0	0	-0		
Compras netas en Bolsa de Negociación / Net purchases of foreign currency	-17	-7	0	0	0	0	0	3	0	0	0	0	0	0		
Operaciones swap netas / Net swap operations	5	0	-8	0	1	-0	0	0	0	0	0	0	0	0		
Ventas al Sector Público / Sales to the public sector	-10	-34	0	50	48	0	0	39	0	0	0	0	0	0		
Pago de deuda pública externa / Foreign public debt	0	0	0	0	-40	0	0	0	0	0	0	0	0	0		
Otros / Other	-10	-34	0	47	-8	0	0	39	0	0	0	0	0	0		
<b>TIPO DE CAMBIO (\$/por US\$) / EXCHANGE RATE</b>	Prom.				Prom.											
De intervención en la Bolsa de Negociación / BCRP intervention	3,489	3,495	s.m.	s.m.	s.m.	s.m.	s.m.	3,394	s.m.	s.m.	s.m.	s.m.	s.m.	s.m.		
Compra interbancaria / Interbank Purchase / Average	3,471	3,481	3,508	3,483	3,498	3,453	3,485	3,442	3,473	3,481	3,502	3,481	3,483	3,482		
Apertura / Opening	3,474	3,483	3,510	3,485	3,502	3,457	3,488	3,444	3,477	3,481	3,521	3,480	3,483	3,486		
Medio / Midday	3,474	3,483	3,508	3,485	3,501	3,456	3,488	3,444	3,475	3,480	3,500	3,478	3,486	3,484		
Cierre / Close	3,473	3,483	3,508	3,485	3,500	3,458	3,483	3,445	3,474	3,500	3,495	3,488	3,484	3,485		
Promedio / Average	3,474	3,483	3,508	3,485	3,501	3,456	3,488	3,445	3,476	3,506	3,496	3,486	3,486	3,486		
Sistema bancario / Banking System	3,471	3,480	3,505	3,481	3,487	3,454	3,484	3,441	3,476	3,487	3,509	3,483	3,483	3,483		
Compra / Bid	3,471	3,480	3,505	3,481	3,487	3,454	3,484	3,441	3,476	3,487	3,509	3,483	3,483	3,483		
Venta / Ask	3,474	3,484	3,512	3,485	3,502	3,458	3,488	3,445	3,478	3,480	3,512	3,485	3,491	3,487		
Índice de tipo de cambio real (ago. 1990=100) / Real exchange rate index (Aug. 1990=100)	94,9	94,4		93,9	94,3	91,8		90,8								
<b>INDICADORES MONETARIOS / MONETARY INDICATORS</b>																
Monedero nacional / Domestic currency																
Emisión Primaria (Var. % mensual) / (6 monthly change)	4,0	0,2	16,1	16,1	-13,5	-6,1	3,6	3,6								
Monetaria base (Var. % último 12 meses) / (12-month change)	12,6	11,7	16,9	16,9	13,2	-3,9		7,7								
Liquidez (Var. % mensual) / (6 monthly change)	-0,2	0,1	5,8	5,8	-4,8	-2,7										
Liquididad (Var. % último 12 meses) / (12-month change)	11,0	9,5	11,6	11,6	10,0	4,8										
Credito sector privado (Var. % mensual) / (6 monthly change)	-1,4	-0,3	-4,0	-4,0	0,0	0,0										
Credit to the private sector (Var. % último 12 meses) / (12-month change)	8,9	0,9	-5,2	-5,2	-8,6	8,7										
TOSE saldo promedio (Var. % mensual) / TOSE average balance (% monthly change)	-2,4	0,8	-0,8	-0,8	1,0	-1,8	2,1	2,1	-2,4	-2,4	-2,2	-2,0	-1,9			
Superávit de encaje promedio (% respecto al TOSE) / Average reserve surplus (% of TOSE)	0,4	0,4	1,2	1,2	0,5	0,4	0,2	0,2	-0,4	-0,3	-0,4	-0,3	-0,3			
Cuenta corriente de los bancos (saldo mil. \$) / Bank's current account (balance mil. of \$)	133	112	02	96	79	129	81	119	163	168	88	125	129			
Credito por regulación monetaria (millones de \$) / Reduciendo (Millions of \$)	0	0	0	0	0	0	0	0	0	0	0	0	0			
Depósitos del sector público en el BCRP (saldo Mil. \$) / Public sector deposits at the BCRP (Balance millions of \$)	300	468	378	378	455	548	538	535	563	541	592	579	544			
Certificados de Depósitos BCRP (saldo Mil. \$) / CBCRCP balance (Millions of \$)	1 207	897	399	399	604	1 215	1 245	1 245	1 280	1 280	1 290	1 290	1 290			
Operaciones de reporte con CBCRCP (saldo Mil. \$) / CBCRCP report (Balance millions of \$)	0	0	0	0	0	0	0	0	0	0	0	20	30			
TAMN / Average	32,3	32,1	32,3	32,0	32,2	32,4	32,0	32,2	31,8	31,5	31,4	31,3	31,4	31,8		
Interbancario / Interbank	18,8	17,3	24,0	17,1	16,0	9,4	7,9	10,6	14,5	14,0	17,2	17,4	16,3	15,4		
Tasa de interés (%) / Preferencial para descuento 90 días / Prime rate (90 days)	20,1	21,0	21,8	21,2	22,4	21,0	20,7	20,7	15,9	19,2	19,8	19,2	20,1	19,9		
Interbancario (%) / Operaciones de reporte con CBCRCP / CBCRCP report	s.m.	s.m.	s.m.	s.m.	s.m.	s.m.	s.m.	s.m.	s.m.	s.m.	s.m.	s.m.	s.m.	s.m.		
Credito por regulación monetaria / Reduciendo	s.m.	s.m.	s.m.	s.m.	s.m.	s.m.	s.m.	s.m.	s.m.	s.m.	s.m.	s.m.	s.m.	s.m.		
Del saldo de CBCRCP / CBCRCP balance	14,0	14,2	17,4	17,4	17,8	15,8	14,1	14,1	13,8	13,8	13,8	13,8	13,8			
Monedero extranjero / Foreign currency																
Credito sector privado (Var. % mensual) / (6 monthly change)	0,6	-0,5	2,1	2,1	-1,7	-0,3										
Credit to the private sector (Var. % último 12 meses) / (12-month change)	-4,1	-3,8	-1,2	-1,2	-0,8	-1,1										
TOSE saldo promedio (Var. % mensual) / TOSE average balance (% monthly change)	0,3	1,7	-1,8	-1,8	1,3	0,6	1,4	1,4	-0,7	-0,5	-0,6	-0,5	-0,4			
Superávit de encaje promedio (% respecto al TOSE) / Average reserve surplus (% of TOSE)	0,2	0,3	0,3	0,3	0,1	0,1	0,1	0,1	-1,0	-0,5	0,2	0,4	0,6			
Credito por regulación monetaria (millones de US dólares) / Reduciendo (Millions of US\$)	0	0	0	0	0	0	0	0	0	0	0	0	0			
TAMEX / Average	15,6	15,1	14,5	14,8	14,6	14,5	14,2	14,3	14,2	14,2	14,2	14,2	14,1	14,2		
Interbancario / Interbank	8,6	6,1	8,1	6,6	7,3	7,1	8,2	6,8	7,3	7,3	7,3	7,1	7,1	7,3		
Tasa de interés (%) / Preferencial para descuento 90 días / Prime rate (90 days)	12,1	11,7	10,9	11,8	11,8	12,1	12,2	12,2	10,7	11,9	12,1	11,8	11,6	11,4		
Interbancario (%) / Operaciones de reporte con CBCRCP / CBCRCP report	s.m.	s.m.	s.m.	s.m.	s.m.	s.m.	s.m.	s.m.	s.m.	s.m.	s.m.	s.m.	s.m.	s.m.		
Credito por regulación monetaria / Reduciendo	s.m.	s.m.	s.m.	s.m.	s.m.	s.m.	s.m.	s.m.	s.m.	s.m.	s.m.	s.m.	s.m.	s.m.		
Del saldo de CBCRCP / CBCRCP balance																
<b>INDICADORES BURSATILES / STOCK MARKET INDICES</b>	Acum.				Acum.											
Índice General Bursátil (Var. % / General index (% change))	-3,3	1,5	s.m.	0,8	-0,7	-0,9	0,5	-7,9	1,8	0,1	1,4	-0,5	-1,0	0,5		
Índice Selectivo Bursátil (Var. % / Blue Chip Index (% change))	-3,9	3,4	s.m.	1,7	3,3	2,5	0,9	-7,1	2,1	0,4	1,5	-0,5	-1,2	0,8		
Monto negociado en acciones (Mils. \$) - Prom. diario	38,8	50,5	s.m.	31,6	59,8	33,2	43,5	25,0	16,9	13,8	19,8	4,5	20,1	16,7		
<b>INFLACION (%) / INFLATION (%)</b>																
Inflación mensual / Monthly	-0,12	0,28		0,43	0,07	0,48		0,54								
Inflación (último 12 meses) / (12 months change)	3,68	3,92		3,73	3,78	3,95		3,88								
<b>GOBIERNO CENTRAL (bil. \$) / CENTRAL GOVERNMENT (bil. of \$)</b>																
Resultado primario / Primary balance	-231	-11		-544	311	-180										
Ingresos corrientes / Current/revenue	1 800	2 179		2 385	2 290	2 000										
Gastos no financieros / Non-financial expenditure	2 226	2 204		2 893	1 994	2 184										
<b>COMERCIO EXTERIOR (Mils. US\$) / FOREIGN TRADE (Mils. of US\$)</b>																
Balanza Comercial / Trade balance	-41	-63		-63	-38	-50										
Exportaciones / Exports	547	564		592	549	521										
Importaciones / Imports	587	627		654	587	570										
<b>PRODUCTO BRUTO INTERNO (base agosto=100) / GROSS DOMESTIC PRODUCT (Aug. 10=100)</b>																
Variaz. % respecto al mismo mes del año anterior / Annual rate of growth	7,0	9,0		9,2	5,7	8,7										
<b>COTIZACIONES INTERNACIONALES / INTERNATIONAL QUOTATIONS</b>	Prom.				Prom.											
Dólares / Dollars/DOES	1,390	1,376	s.o	1,372	1,369	1,345	1,347	1,343	1,348	1,347	1,344	1,340	1,341	1,344		
Yen/dólar (N. York) / Yen/dólar (N. York)	105,0	104,7	102,5	102,8	105,2	109,5	102,8	106,3	105,0	104,9	105,3	106,8	107,0	105,8		
Euro/dólar Euro/dólar	0,834	0,869	0,893	0,890	0,887	1,017	1,047	1,038	1,034	1,040	1,046	1,042	1,043	1,043		
LIBOR a tres meses (%) / LIBOR 3-month (%)	6,2	6,1	6,0	6,1	6,0	6,1	6,3	6,2	6,3	6,3	6,3	6,3	6,3	6,3		
Rendimiento de los U.S. Treasuries (30 años) / (U.S. Treasuries yield) (30 years)	6,3	6,1	6,5	6,4	6,8	6,2	5,8	6,1	5,8	5,8	5,7	5,7	5,8	5,8		
Spread de los bonos FDI (base) / FDI bond's spread (base points)	590	509	394	436	424	422	490	411	507	493	496	540	541	510		
Bono Brady (%) / BRB	54,9	58,6	62,4	61,6	62,1	62,7	62,1	64,3	62,1	62,3	62,8	61,5	60,5	62,0		
Bono Brady (%) / BDI	62,4	65,4	69,6	65,1	65,0	68,6	67,1	70,0	67,1	67,4	68,0	66,0	65,7	68,9		