

# BANCO CENTRAL DE RESERVA DEL PERÚ

## RESUMEN INFORMATIVO

### Nº 14 - 2000

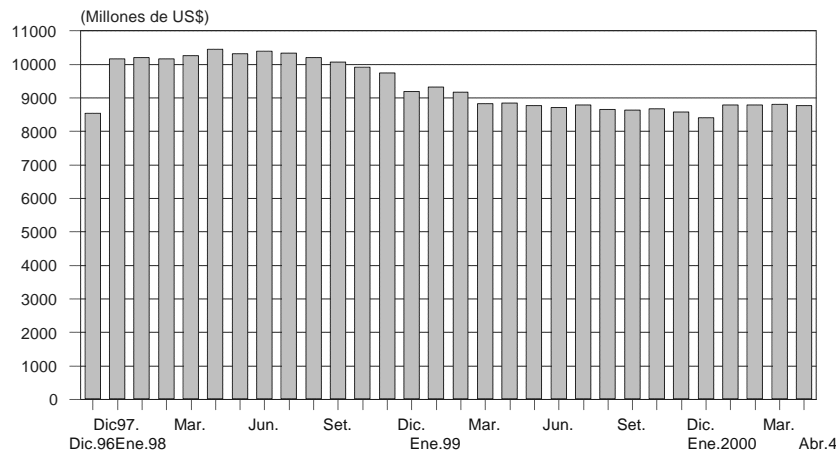
#### *RIN en US\$ 8 773 millones*

Al 31 de marzo el nivel de las reservas internacionales netas (RIN) fue de US\$ 8 803 millones, mayor en US\$ 20 millones respecto del saldo de fines de febrero. Este aumento se explica principalmente por los mayores depósitos del sistema financiero (US\$ 45 millones), operaciones cambiarias (US\$ 42 millones) e intereses netos (US\$ 17 millones); factores que fueron compensados en parte por los menores depósitos del sector público (US\$ 74 millones), pérdidas por valuación (US\$ 6 millones) y otras operaciones (US\$ 4 millones). A la misma fecha, la posición de cambio llegó a US\$ 2 540 millones, mayor en US\$ 45 millones que el saldo del cierre de febrero.

Al 4 de abril el nivel de las reservas internacionales netas (RIN) fue de US\$ 8 773 millones, menor en US\$ 31 millones respecto del saldo de fines de marzo, debido principalmente a los menores depósitos del sistema financiero (US\$ 32 millones). En lo que va del año las RIN han aumentado en US\$ 369 millones.

A la misma fecha, la posición de cambio llegó a US\$ 2 539 millones, mayor en US\$ 1 millón que el saldo del cierre de marzo.

Reservas Internacionales Netas del BCRP  
(Diciembre 1996 - abril 2000)



#### *Saldo promedio de emisión primaria en S/. 4 933 millones*

Durante marzo, el saldo promedio de la emisión primaria fue de S/. 4 940 millones, mayor en 1,5 por ciento al promedio de febrero. Al día 31, el saldo de la emisión primaria fue de S/. 4 941 millones, mayor en 3,6 por ciento (S/. 171 millones) que el del cierre de febrero. El incremento responde a una mayor demanda estacional de circulante (billetes y monedas en poder del público). Las principales operaciones que explican el incremento de la emisión primaria fueron las compras de

moneda extranjera al sector público por S/. 135 millones (US\$ 39 millones), las compras de moneda extranjera a través de la Mesa de Negociación por S/. 10 millones (US\$ 3 millones), el retiro de depósitos del sector público del BCRP (S/. 12 millones) y la reducción de la cuenta del Fondo de Seguro de Depósitos en el BCRP por S/. 4 millones.

Entre el 1 y el 4 de abril, el saldo promedio de la emisión primaria fue de S/. 4 933 millones, menor en 0,2 por ciento al promedio de marzo. Al 4 de abril, el saldo de la emisión primaria fue de S/. 4 949 millones, mayor en 0,1 por ciento (S/. 7 millones) al del cierre de marzo. Ello responde a una mayor demanda de encaje por parte de los bancos y a la disminución del circulante. El incremento de la emisión primaria se explica principalmente por el retiro de depósitos del sector público del BCRP (S/. 7 millones).

### ***Promedio de cuentas corrientes de la banca en el BCRP en S/. 105 millones***

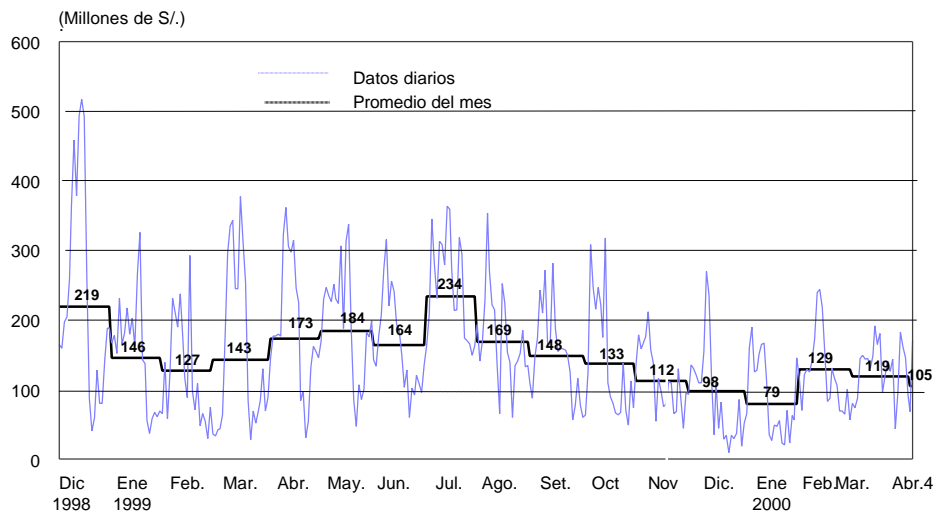
Entre el 29 de marzo y el 4 de abril, la banca registró un saldo promedio diario de liquidez previo a las operaciones monetarias del Banco Central de S/. 157 millones. El BCRP redujo la liquidez de los bancos en S/. 30 millones en promedio diario, con lo que el saldo promedio de la cuenta corriente de la banca en el BCRP al cierre de operaciones fue de S/. 117 millones diarios. Al 4 de abril, dicho promedio asciende a S/. 105 millones.

### **Operaciones monetarias (Millones de S/.)**

	Cuenta corriente de la banca en el BCRP al cierre de operaciones del día anterior	Resultado del canje + Transferencias del Banco de la Nación a la banca	Vencimientos de operaciones del BCRP: swaps, reportes y créditos por regulación monetaria	Vencimientos de Certificados del BCRP	Transferencia de billetes a las cuentas corrientes de los bancos	Cuenta corriente de la banca antes de las operaciones del BCRP	Operaciones del BCRP: operaciones cambiarias, colocación CDBCRP, swaps, reportes, subasta de fondos del Banco de la Nación y créditos por regulación monetaria	Cuenta corriente de la banca en el BCRP al cierre de operaciones	Tasa de interés interbancaria en M/N
	1	2	3	4	5		7		
<b>Prom. Diciembre</b>	99	-39	-27	39	10		16		17,1
<b>Prom. Enero</b>	78	-34	-130	8	65		96		16,0
<b>Prom. Febrero</b>	132	-36	-24	19	42		-4		9,5
<b>Prom. Marzo</b>	130	-38	-5	24	40		-19		11
<b>Prom. 1-4 abril</b>	85	-6	0	0	45		0		14,0
<b>Marzo 2000</b>									
Miércoles 1	56	-1	-3	0	-3		5		10,1
Jueves 2	80	-27	-5	0	-4		0		11,8
Viernes 3	74	-44	0	0	0		50		14,3
Lunes 6	88	-20	-40	0	-40		40		14,2
Martes 7	145	-28	-40	0	-37		1		12,1
<b>Promedio 1-7</b>	84	-24	-18	0	-17		19		12,5
<b>Marzo - Abril 2000</b>									
Miércoles 29	182	-36	0	0	74		-60		12,4
Jueves 30	161	-10	0	0	54		-60		7,8
Viernes 31	146	-25	0	0	1		-30		7,9
Lunes 3 abril	91	-55	0	0	31		0		13,9
Martes 4 abril	68	44	0	0	59		0		14,2
<b>Promedio 29-4 abril</b>	134	-34	0	0	44		-30		11,3

## Depósitos en la cuenta corriente de la banca en el BCRP

(Diciembre 1998 - marzo 2000)



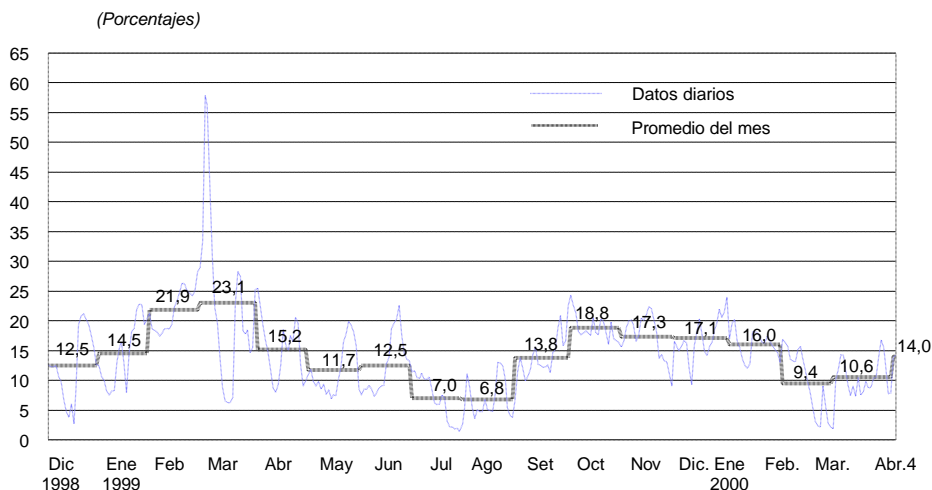
En la semana del 29 de marzo al 4 de abril, se llevaron a cabo 3 subastas de Certificados de Depósito del BCRP (CDBCRP) por un total de S/. 150 millones a una tasa de interés promedio de 14,8 por ciento. Los días 29 y 30 de marzo se hicieron subastas de CDBCRP a 12 semanas por S/. 60 millones cada una, en tanto que el día 31 se colocó S/. 30 millones a 20 semanas. Con ello, el saldo de estos certificados al 4 de abril ascendió a S/. 1 245 millones.

### *Tasa de interés interbancaria en moneda nacional en 14,0 por ciento*

Al 4 de abril, la tasa de interés interbancaria promedio en moneda nacional fue de 14,0 por ciento, mayor al promedio de igual período en marzo (12,1 por ciento) y al promedio alcanzado en ese mismo mes (10,6 por ciento).

## Tasa de Interés Interbancaria en Moneda Nacional

(Diciembre 1998- abril 2000)

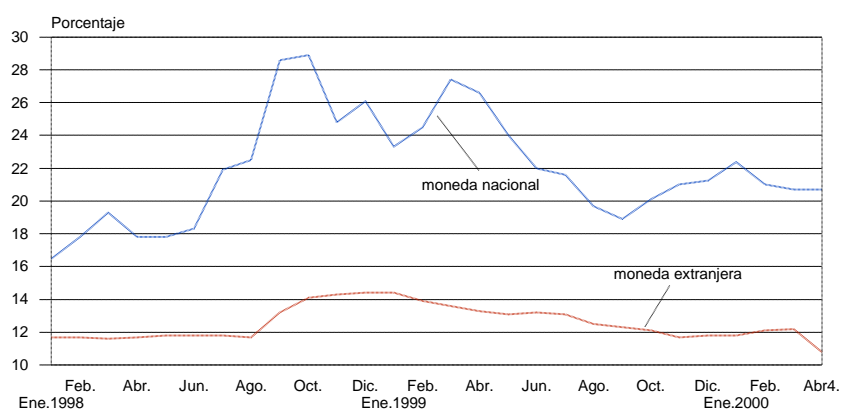


### ***Disminuyen tasas de interés promedio en moneda nacional y en moneda extranjera***

Al 4 de abril, la tasa de interés preferencial en moneda nacional para descuentos a 90 días fue en promedio de 20,7 por ciento, similar a la de marzo. En moneda extranjera, la tasa de interés preferencial fue de 10,8 por ciento, inferior a la registrada en marzo (12,2 por ciento).

A la misma fecha, la tasa de interés activa promedio en moneda nacional (TAMN) fue de 32,0 por ciento, menor que el promedio de marzo (32,2 por ciento); mientras que la tasa de interés activa promedio en moneda extranjera (TAMEX) se situó en 14,2 por ciento, ligeramente inferior al promedio registrado en marzo (14,3 por ciento).

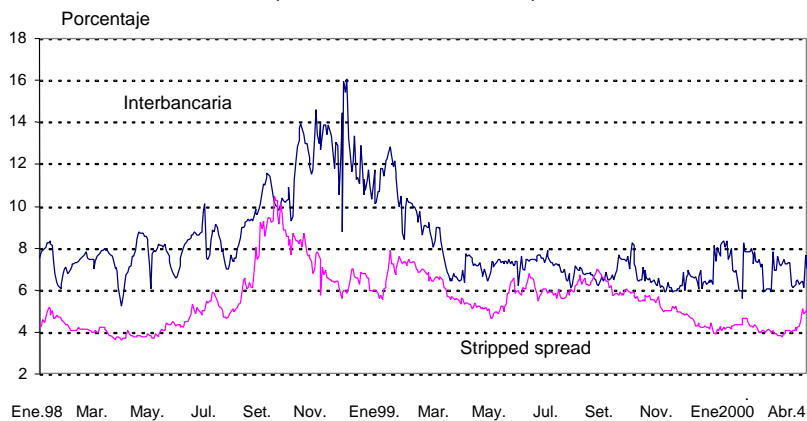
Tasas de interés preferenciales  
(Enero 1998 - abril 2000)



### ***Aumenta spread de los bonos Brady peruanos***

Al 4 de abril el spread de los bonos Brady peruanos *Past Due Interest* (PDI) respecto de los bonos del Tesoro estadounidense -una aproximación al riesgo país percibido por los inversionistas- registró un valor promedio de 5,0 por ciento, mayor al promedio registrado en marzo (4,1 por ciento). El día 4 de abril, este indicador registró un valor de 5,1 por ciento, mientras que en similar fecha del mes anterior fue de 3,9 por ciento.

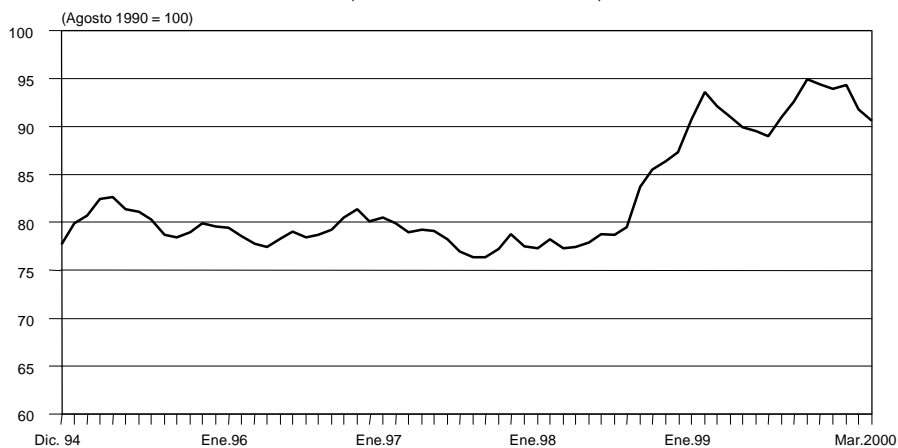
Tasa interbancaria en moneda extranjera versus *stripped spread* de los bonos *Brady PDI* (Enero 1998 - abril 2000)



***Tipo de cambio promedio de marzo: S/. 3,44***

El tipo de cambio venta del mercado interbancario fue en promedio de S/. 3,44 durante marzo, lo cual implica una disminución nominal de 0,4 por ciento y real de 1,1 por ciento. En el mercado cambiario, las compras netas de la banca al público en el mercado al contado (*spot*) fueron de US\$ 26 millones en promedio por día (US\$ 12 millones en el mes de febrero), mientras que en el mercado de futuros (*forward*) las ventas netas de los bancos fueron de US\$ 25 millones (US\$ 42 millones en febrero). Por su parte, la depreciación implícita de los contratos *forward* a un mes fue de 8,0 por ciento, inferior al promedio de febrero (9,7 por ciento).

Indice de tipo de cambio real multilateral (Diciembre 94 - marzo 2000)



### INFORMACIÓN DEL MERCADO CAMBIARIO

	Tipo de cambio Interbancario S/ x US\$		Operaciones con el Público (Millones de US\$) (promedio diario)						
			Contado			Futuro			
	Venta	Var. %	Compra	Venta	Neto	Compra	Venta	Neto	Venc. 1/
			<b>A</b>	<b>B</b>	<b>C=A-B</b>	<b>D</b>	<b>E</b>	<b>F=D-E</b>	<b>G</b>
<b>Prom. Dic. 1999</b>	3,485	0,1	71,8	57,6	14,2	3,0	10,2	-7,2	-7,6
<b>Prom. Ene. 2000</b>	3,501	0,5	53,6	50,5	3,0	5,0	11,6	-6,6	-3,1
<b>Prom. Feb. 2000</b>	3,457	-1,3	64,3	52,0	12,3	6,7	14,5	-7,8	-13,8
<b>Prom. Mar. 2000</b>	3,444	-0,4	85,9	59,9	26,0	7,4	32,1	-24,7	-27,5

1/ Comprende los vencimientos de las compras menos los vencimientos de ventas forward.

### *Inflación: marzo del 2000*

La inflación de marzo fue de 0,54 por ciento. Con este resultado se acumula una variación de 1,1 por ciento en el año y de 3,88 por ciento en los últimos 12 meses. Durante el mes, los precios de los productos transables aumentaron en promedio 0,1 por ciento, mientras que los precios de los no transables lo hicieron en 0,9 por ciento, por efecto del incremento de precios de alimentos no transables (1,9 por ciento).

#### INFLACIÓN 1999-2000

	1999				2000			
	ENE.	FEB.	MAR.	ACUM.	ENE.	FEB.	MAR.	ACUM.
<b><u>ÍNDICE GENERAL</u></b>	<b>0,0</b>	<b>0,3</b>	<b>0,6</b>	<b>0,9</b>	<b>0,1</b>	<b>0,5</b>	<b>0,5</b>	<b>1,1</b>
<b><u>PRODUCTOS TRANSABLES</u></b>	<b>0,4</b>	<b>0,2</b>	<b>0,3</b>	<b>0,9</b>	<b>0,1</b>	<b>0,2</b>	<b>0,1</b>	<b>0,4</b>
ALIMENTOS	0,3	-0,3	-0,1	-0,1	-0,3	-0,3	-0,2	-0,8
TEXTIL Y CALZADO	0,7	0,8	1,1	2,6	0,2	0,1	0,2	0,5
ELECTRODOMÉSTICOS	1,8	3,2	0,5	5,6	0,4	-0,9	-0,5	-1,1
OTROS TRANSABLES	0,6	0,6	0,6	1,9	0,4	0,3	0,3	1,1
COMBUSTIBLE	-1,3	0,5	-0,7	-1,6	1,1	2,6	0,2	4,0
<b><u>PRODUCTOS NO TRANSABLES</u></b>	<b>-0,2</b>	<b>0,4</b>	<b>0,8</b>	<b>1,0</b>	<b>0,0</b>	<b>0,7</b>	<b>0,9</b>	<b>1,6</b>
ALIMENTOS	-2,5	-0,9	0,9	-2,4	-1,1	1,4	1,9	2,2
SERVICIOS	0,9	1,0	0,8	2,7	0,5	0,4	0,5	1,3
SERVICIOS PÚBLICOS	0,9	3,2	1,2	5,3	0,3	1,2	0,1	1,6
MANO DE OBRA INTENSIVA	0,4	0,0	0,1	0,5	0,2	0,1	0,2	0,5
SERVICIOS DE SALUD	0,4	0,1	0,4	0,9	0,5	0,5	0,0	1,0
SERVICIOS DE TRANSPORTE	0,3	0,8	0,1	1,3	0,3	0,3	0,3	1,0
SERVICIO DE EDUCACIÓN	0,6	0,5	4,0	5,0	0,3	0,2	3,1	3,7
COMIDA FUERA DEL HOGAR	1,0	0,4	0,5	2,0	0,6	0,4	0,2	1,1
ALQUILERES	1,9	2,6	0,5	5,0	0,8	-0,5	-0,2	0,1
OTROS SERVICIOS	0,5	0,5	0,3	1,2	0,7	0,3	0,4	1,4
OTROS	0,6	0,3	0,3	1,1	0,5	0,2	0,2	0,9

### *Producción aumenta 8,7 por ciento en febrero*

En febrero del 2000, el PBI registró un crecimiento de 8,7 por ciento con respecto al nivel del mismo mes de 1999, acumulando un crecimiento de 7,2 por ciento en el primer bimestre de año. La producción de los **sectores no primarios** aumentó 11,8 por ciento, sustentada en la recuperación del resto de la industria (22,7 por ciento), el comercio (8,9 por ciento) y la construcción (8,6 por ciento). Por su parte, la producción de los **sectores primarios** aumentó 4,7 por ciento, observándose una mayor actividad de la industria

procesadora de recursos primarios (7,5 por ciento), del sector agropecuario (6,1 por ciento) y de la minería e hidrocarburos (5,3 por ciento), la que fue parcialmente compensada por la caída en pesca (-14,9 por ciento). En los últimos doce meses, el PBI acumula un crecimiento de 4,9 por ciento.

	PRODUCTO BRUTO INTERNO (Variaciones porcentuales)					
	1999			2000		
	Ene.	Feb.	Ene.-Feb.	Ene.	Feb.	Ene.-Feb.
<b>Agropecuario</b>	<b>19,5</b>	<b>7,8</b>	<b>13,0</b>	<b>-2,6</b>	<b>6,1</b>	<b>2,0</b>
<i>Agrícola</i>	25,8	3,4	12,7	-7,7	7,6	0,5
<i>Pecuario</i>	10,7	15,9	13,4	5,4	3,6	4,5
<b>Pesca</b>	<b>141,5</b>	<b>78,2</b>	<b>108,6</b>	<b>-4,3</b>	<b>-14,9</b>	<b>-9,0</b>
<b>Minería e hidrocarburos</b>	<b>16,1</b>	<b>10,4</b>	<b>13,3</b>	<b>0,5</b>	<b>5,3</b>	<b>2,8</b>
<i>Minería</i>	23,4	17,3	20,4	6,3	10,4	8,3
<i>Petróleo y gas</i>	0,9	-4,7	-1,8	-14,6	-8,2	-11,6
<b>Manufactura</b>	<b>-1,5</b>	<b>1,0</b>	<b>-0,3</b>	<b>16,2</b>	<b>18,5</b>	<b>17,3</b>
<i>Procesadores recursos primarios</i>	34,1	29,9	32,1	8,7	7,5	8,1
<i>Resto industria</i>	-11,9	-7,0	-9,6	19,5	22,7	21,1
<b>Construcción</b>	<b>-13,1</b>	<b>-15,9</b>	<b>-14,5</b>	<b>4,7</b>	<b>8,6</b>	<b>6,6</b>
<b>Comercio</b>	<b>-9,0</b>	<b>-7,8</b>	<b>-8,4</b>	<b>7,4</b>	<b>8,9</b>	<b>8,1</b>
<b>Otros servicios</b>	<b>-0,8</b>	<b>-0,8</b>	<b>-0,8</b>	<b>3,1</b>	<b>4,4</b>	<b>3,7</b>
<b><u>PBI</u></b>	<b><u>0,9</u></b>	<b><u>-0,3</u></b>	<b><u>0,3</u></b>	<b><u>5,7</u></b>	<b><u>8,7</u></b>	<b><u>7,2</u></b>
<i>PBI sectores primarios</i>	21,7	12,3	16,9	0,9	4,7	2,8
<i>PBI sectores no primarios</i>	-10,9	-8,5	-9,8	9,5	11,8	10,6

### ***Déficit de la balanza comercial en febrero fue US\$ 50 millones***

En febrero, la balanza comercial mostró un déficit de US\$ 50 millones, menor en US\$ 20 millones respecto al de febrero de 1999 debido a que el incremento que mostraron las exportaciones (US\$ 99 millones) fue mayor al de las importaciones (US\$ 79 millones). Con este resultado, la balanza comercial acumula un déficit de US\$ 87 millones, superior en US\$ 44 millones al déficit registrado en los primeros dos meses de 1999.

El valor de las exportaciones fue de US\$ 521 millones, cifra mayor en US\$ 99 millones a la de febrero del año anterior, debido al aumento en US\$ 70 millones de las exportaciones tradicionales (25 por ciento); destacando los aumentos en los casos de petróleo y derivados (133 por ciento), productos agrícolas (84 por ciento) y pesqueros (75 por ciento). Asimismo, las exportaciones no tradicionales aumentaron en US\$ 29 millones (21 por ciento), destacando las ventas al exterior de productos sidero-metalúrgicos (44 por ciento), textiles (40 por ciento) y agropecuarios (22 por ciento).

Las importaciones ascendieron a US\$ 570 millones, cifra mayor en 16 por ciento al resultado de febrero del año precedente, lo que se explica principalmente por las mayores importaciones de materias primas y bienes de consumo (45 y 3 por ciento, respectivamente).

**BALANZA COMERCIAL**  
(Millones de U.S. dólares) 1/

	Febrero		Feb.00/Febrero.99		Enero-Febrero			
	1999	2000	Flujo	Var. %	1999	2000	Flujo	Var. %
<b>BALANZA COMERCIAL</b>	<b>-69,7</b>	<b>-49,7</b>	<b>20,1</b>	<b>28,8</b>	<b>-43,7</b>	<b>-87,3</b>	<b>-43,6</b>	<b>-99,8</b>
<b>EXPORTACIONES FOB 2/</b>	<b>421,6</b>	<b>520,7</b>	<b>99,2</b>	<b>23,5</b>	<b>950,6</b>	<b>1 069,7</b>	<b>119,1</b>	<b>12,5</b>
<b>I. Productos tradicionales</b>	<b>279,6</b>	<b>350,0</b>	<b>70,4</b>	<b>25,2</b>	<b>660,7</b>	<b>727,6</b>	<b>67,0</b>	<b>10,1</b>
Mineros	225,5	248,6	23,1	10,3	519,9	511,4	-8,5	-1,6
Petróleo y derivados	11,1	25,9	14,8	133,2	33,2	53,5	20,3	61,1
Agrícolas	3,2	5,9	2,7	83,8	7,5	12,7	5,3	70,6
Pesqueros	39,8	69,7	29,9	75,0	100,1	150,0	49,9	49,8
<b>II. Productos no tradicionales</b>	<b>136,8</b>	<b>165,8</b>	<b>29,0</b>	<b>21,2</b>	<b>278,6</b>	<b>332,2</b>	<b>53,6</b>	<b>19,2</b>
Agropecuarios	28,2	34,3	6,1	21,7	69,3	80,4	11,2	16,1
Textiles	39,5	55,4	16,0	40,4	78,0	107,7	29,7	38,1
Pesqueros	18,6	16,3	-2,3	-12,4	34,8	30,3	-4,5	-13,0
Metal-mecánicos	5,1	5,1	0,0	-0,5	10,6	9,9	-0,7	-6,9
Químicos	14,4	17,4	3,0	21,2	27,7	32,4	4,7	17,1
Sidero-metalúrgicos	14,5	21,0	6,4	44,3	24,8	38,9	14,1	56,8
Minerales no metálicos	4,2	3,3	-0,9	-22,0	8,9	6,0	-3,0	-33,1
Otros 3/	12,3	13,0	0,7	5,8	24,5	26,7	2,2	9,1
<b>III. Otros</b>	<b>5,2</b>	<b>4,9</b>	<b>-0,2</b>	<b>-4,7</b>	<b>11,3</b>	<b>9,9</b>	<b>-1,5</b>	<b>-13,1</b>
<b>IMPORTACIONES FOB 2/</b>	<b>491,3</b>	<b>570,4</b>	<b>79,1</b>	<b>16,1</b>	<b>994,3</b>	<b>1 157,0</b>	<b>162,7</b>	<b>16,4</b>
Bienes de consumo	110,4	113,5	3,2	2,9	221,9	206,4	-15,5	-7,0
Insumos	194,2	280,9	86,6	44,6	404,6	550,4	145,8	36,0
Bienes de capital	165,7	161,1	-4,6	-2,8	339,4	369,3	29,9	8,8
Otros bienes	21,0	14,9	-6,1	-28,9	28,3	30,8	2,5	8,8

1/ Preliminar. Debido al redondeo de las cifras, los totales pueden diferir de la suma de las partes

2/ Free on board (libre a bordo)

3/ Incluye artículos de joyería de oro y plata, maderas y papeles, pieles y cueros y artesanías, principalmente.

En febrero del 2000, los términos de intercambio no registraron variación con respecto a febrero de 1999, debido a que los mayores precios promedio de las exportaciones (10 por ciento), fueron compensados por los mayores precios promedio de las importaciones. El alza del índice de precios de las exportaciones se explica por los mayores precios de petróleo y derivados (194 por ciento), cobre (26 por ciento), zinc (11 por ciento) y oro (5 por ciento).

### *Operaciones del gobierno central*

En febrero, el resultado primario del gobierno central mostró un déficit de S/. 180 millones, menor al del mismo mes de 1999 (S/. 275 millones). Esta variación responde al mayor crecimiento de los ingresos (S/. 112 millones) respecto a los gastos no financieros (S/. 17 millones). En el primer bimestre se alcanzó un superávit primario de S/. 130 millones, inferior en S/. 64 millones al de similar período del año anterior.

**OPERACIONES DEL GOBIERNO CENTRAL**  
(Millones de Nuevos Soles)

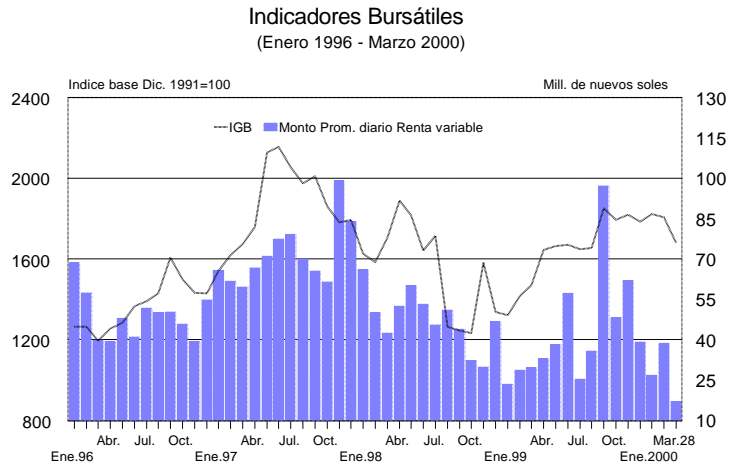
	Febrero			Acumulado a Febrero		
	1 999	2 000	Var% real	1 999	2 000	Var% real
<b>I. AHORRO EN CUENTA CORRIENTE (A - B)</b>	<b>- 189</b>	<b>- 122</b>		<b>491</b>	<b>425</b>	
A. INGRESOS CORRIENTES	1 890	2 000	1,8	4 014	4 290	2,9
B. GASTOS CORRIENTES	2 079	2 122	-1,8	3 523	3 865	5,6
1. Gastos corrientes no financieros	1 821	1 843	-2,7	3 205	3 483	4,6
2. Gastos financieros	258	279	4,3	318	382	15,7
<b>II. INGRESOS DE CAPITAL</b>	<b>12</b>	<b>14</b>	<b>17,4</b>	<b>24</b>	<b>29</b>	<b>18,0</b>
<b>III. GASTOS DE CAPITAL</b>	<b>355</b>	<b>352</b>	<b>-4,8</b>	<b>638</b>	<b>705</b>	<b>6,4</b>
<b>IV. RESULTADO ECONOMICO (I+II-III)</b>	<b>- 532</b>	<b>- 459</b>		<b>- 124</b>	<b>- 251</b>	
<b>VII. FINANCIAMIENTO NETO</b>	<b>532</b>	<b>459</b>		<b>124</b>	<b>251</b>	
1. Externo	5	676		59	823	
2. Interno	334	- 505		- 149	- 906	
3. Privatización	193	289		214	335	
<b>Memo:</b>						
<b>RESULTADO PRIMARIO</b>	<b>- 275</b>	<b>- 180</b>		<b>194</b>	<b>130</b>	
<b>GASTOS NO FINANCIEROS</b>	<b>2 177</b>	<b>2 194</b>	<b>-3,0</b>	<b>3 844</b>	<b>4 188</b>	<b>4,9</b>



---

### ***Caen índice General (1,1 por ciento) y Selectivo (1,4 por ciento)***

Al 4 de abril, el índice general de la Bolsa de Valores de Lima cayó 1,1 por ciento, mientras que el selectivo lo hizo en 1,4 por ciento. En lo que va del año, el índice general ha descendido 10,4 por ciento, mientras que el selectivo disminuyó 3,0 por ciento.



### ***Lima, 6 de abril del 2000***

En el Resumen Informativo aparece un adelanto de las principales estadísticas que aparecen en el Boletín Semanal que se distribuye los días lunes. El Resumen Informativo es publicado todos los viernes y es distribuido por correo electrónico y por facsímil. La distribución de este reporte por correo electrónico es gratuita y puede solicitarse enviando un mensaje a [acorrales@bcrp.gob.pe](mailto:acorrales@bcrp.gob.pe). En caso desee recibirlo por facsímil, solicitarlo al teléfono: (51-1) 4276250 anexo 3817. El costo mensual del envío vía fax es de S/. 12 para el Perú y US\$ 49 para el extranjero.

**BCRP - Indicadores Económicos / Economic Indicators**

	1999					2000									
	SET.	OCT.	NOV.	31 Dic.	DIC	ENE.	FEB.	29 Mar.	30 Mar.	31 Mar.	MAR.	3 Abr.	4 Abr.	ABR.	
<b>RESERVAS INTERNACIONALES (Mils. US\$)</b> INTERNATIONAL RESERVES (Mils. of US\$)											Var.				
Posición de cambio / Net international position	2 521	2 520	2 478	2 538	82	2 482	2 498	2 543	2 548	2 540	45	2 538	2 539	-1	
Reservas internacionales netas / Net international reserves	8 827	8 877	8 582	8 404	-179	8 798	8 784	8 823	8 797	8 803	20	8 758	8 773	-31	
Depósitos del sistema financiero en el BCRP / Financial system deposits at BCRP	3 215	3 160	3 167	2 984	-203	3 325	3 206	3 224	3 209	3 251	45	3 218	3 219	-32	
Empresas bancarias / Banks	3 090	3 076	3 054	2 920	-134	3 253	3 092	3 173	3 156	3 189	98	3 152	3 139	-50	
Banco de la Nación / Banco de la Nación	104	72	91	23	-69	49	62	27	29	40	-52	43	57	18	
Sector privado / Private sector	21	21	22	22	0	23	23	24	24	23	0	23	23	0	
Depósitos del sector público en el BCRP / Public sector deposits at BCRP	2 980	3 015	3 007	2 983	-44	3 021	3 135	3 101	3 089	3 061	-74	3 058	3 089	8	
Depósitos de provisión	1 107	1 062	1 041	975	-85	992	979	927	927	927	-52	927	927	0	
OPERACIONES CAMBIARIAS BCRP (Mils. US\$) BCRP FOREIGN OPERATIONS (Mills. of \$)											Acum.				
Origen externo de la emisión primaria / External origin of the monetary base	-27	-22	-41	-8	50	-47	-2	0	0	0	42	0	0	0	
Cargas netas en Mera de Negociación / Over-the-counter net purchases of foreign currency	-21	-17	-7	0	0	0	0	0	0	0	3	0	0	0	
Operaciones swap netas / Net swap operations	0	5	0	-8	0	1	-0	0	0	0	0	0	0	0	
Venta al Sector Público / Sale to the public sector	-6	-10	-34	0	50	-48	0	0	0	0	39	0	0	0	
Pera deute pública externo / Foreign public debt	0	0	0	0	0	-40	0	0	0	0	0	0	0	0	
Otro / Other	-8	-10	-34	0	47	-8	0	0	0	0	39	0	0	0	
TIPO DE CAMBIO (\$/per US\$) / EXCHANGE RATE											Prom.				
De intervención en la Mera de Negociación / BCRP intervenee	3,401	3,489	3,488	s.m.	s.m.	s.m.	s.m.	s.m.	s.m.	s.m.	3,394	s.m.	s.m.	s.m.	
Compra internacional / Interb / Promedio / Average	3,419	3,471	3,481	3,506	3,485	3,498	3,453	3,475	3,488	3,485	3,442	3,471	3,475	3,473	
Apertura / Opening	3,420	3,474	3,483	3,510	3,485	3,502	3,457	3,470	3,494	3,489	3,444	3,482	3,478	3,489	
Cierre / Close	3,421	3,474	3,483	3,508	3,485	3,501	3,458	3,478	3,492	3,488	3,444	3,477	3,479	3,478	
Interbank Ask	3,423	3,473	3,483	3,508	3,485	3,500	3,456	3,483	3,491	3,483	3,445	3,477	3,477	3,476	
Promedio / Average	3,421	3,474	3,483	3,508	3,485	3,501	3,456	3,478	3,491	3,488	3,445	3,474	3,477	3,476	
Sistema bancario / Banca / Bid	3,416	3,471	3,480	3,505	3,481	3,497	3,454	3,473	3,487	3,488	3,441	3,471	3,475	3,473	
Banking System	3,421	3,474	3,484	3,512	3,485	3,502	3,458	3,478	3,489	3,488	3,445	3,478	3,478	3,477	
Índice de tipo de cambio real (ago. 1990=100) / Real exchange rate index (Aug. 1990=100)	62,6	64,9	64,4		63,9	64,3	61,8				60,6				
<b>INDICADORES MONETARIOS / MONETARY INDICATORS</b>															
Moneda nacional / Domestic currency															
Emisión Monetaria (Var. % mensual) / (% monthly change)	-3,3	4,0	0,2	18,1	18,1	-13,5	-6,1				3,6				
Monetary base (Var. % últimos 12 meses) / (% 12-month change)	10,0	12,6	11,7	16,9	16,9	13,2	3,9				7,7				
Liquidez (Var. % mensual) / (% monthly change)	1,9	-0,2	0,1	5,8	5,8	-4,9	-2,7								
Liquidity (Var. % últimos 12 meses) / (% 12-month change)	11,7	11,0	9,5	11,6	11,6	10,0	4,8								
Credito sector privado (Var. % mensual) / (% monthly change)	-0,1	-1,4	-0,3	-4,0	-4,0	0,0	0,0								
Credito the private sector (Var. % últimos 12 meses) / (% 12 month change)	8,9	8,9	0,8	-5,2	-5,2	-6,5	-9,7								
TOSE saldo promedio (Var. % mensual) / TOSE average balance (% monthly change)	0,1	-2,4	0,8	-0,8	-0,8	1,0	-1,8	2,1	2,6	2,1	2,1	-1,3	-1,5		
Superavit de encaje promedio (% respecto al TOSE) / Average reserve surplus (% of TOSE)	0,4	0,4	0,4	1,2	1,2	0,5	0,4	0,3	0,3	0,2	0,2	-0,9	-0,8		
Cuenta corriente de los bancos (saldo mil. \$) / Bank's current account (balance mil. of \$)	148	133	112	52	98	79	129	181	148	91	119	68	170		
Créditos por regulación monetaria (millones de \$) / Resalcoante (Millions of \$)	0	0	0	0	0	0	0	0	0	0	0	0	0	0	
Depósitos del sector público en el BCRP (saldo Mil. \$) / Public sector deposits at the BCRP (Bal)	379	302	408	378	378	455	543	530	524	526	530	578	528		
Certificados de Depósitos BCRP (saldo Mil. \$) / CDBCRP balance (Millions of \$)	1 435	1 267	987	399	399	864	1 215	1 155	1 215	1 245	1 245	1 245	1 245		
Operaciones de reporte con CDBCRP (saldo Mil. \$) / CDBCRP report (Balance millions of \$)	0	0	0	0	0	0	0	0	0	0	0	0	0	0	
TAMN / Average	34,2	32,3	32,1	32,3	32,0	32,2	32,4	32,0	32,0	32,0	32,2	32,0	32,0	32,0	
Interbancaria / Interbank	13,8	18,8	17,3	24,0	17,1	16,0	9,4	12,4	7,8	7,9	10,5	13,9	14,2	14,0	
Tasa de interés (%) / Preferencial para descuento 90 días / Prime rate (90 días)	18,9	20,1	21,0	21,6	21,2	22,4	21,0	20,9	20,4	20,7	20,7	20,7	18,9	20,7	
Interest rates (%) / Operaciones de reporte con CDBCRP / CDBCRP report	s.m.	s.m.	s.m.	s.m.	s.m.	s.m.	s.m.	s.m.	s.m.	s.m.	s.m.	s.m.	s.m.	s.m.	
Créditos por regulación monetaria / Resalcoante	s.m.	s.m.	s.m.	s.m.	s.m.	s.m.	s.m.	s.m.	s.m.	s.m.	s.m.	s.m.	s.m.	s.m.	
Debitado de CDBCRP / CDBCRP balance	11,4	14,0	14,2	17,4	17,4	17,8	15,8	14,0	14,1	14,1	14,1	14,1	14,1	14,1	
Moneda extranjera / Foreign currency															
Credito sector privado (Var. % mensual) / (% monthly change)	-0,5	0,5	-0,5	2,1	2,1	-1,7	-0,3								
Credito the private sector (Var. % últimos 12 meses) / (% 12 month change)	-5,7	-4,1	-3,8	-1,2	-1,2	-0,6	-1,1								
TOSE saldo promedio (Var. % mensual) / TOSE average balance (% monthly change)	0,3	0,3	1,7	-1,8	-1,8	1,3	-0,8	1,4	1,4	1,4	1,4	-0,2	-0,8		
Superavit de encaje promedio (% respecto al TOSE) / Average reserve surplus (% of TOSE)	0,5	0,2	0,3	0,3	0,3	0,1	0,1	0,3	0,2	0,1	0,1	-2,7	-1,7		
Créditos por regulación monetaria (millones de US dólares) / Resalcoante (millions of US\$)	0	0	0	0	0	0	0	0	0	0	0	0	0	0	
TAMEX / Average	16,8	15,6	15,1	14,5	14,8	14,8	14,5	14,3	14,2	14,2	14,3	14,2	14,2	14,2	
Interbancaria / Interbank	7,1	8,8	6,1	9,1	8,8	7,3	7,1	6,4	6,4	6,2	6,8	7,7	7,0	7,3	
Tasa de interés (%) / Preferencial para descuento 90 días / Prime rate (90 días)	12,3	12,1	11,9	10,9	11,8	11,8	12,1	11,3	12,3	12,2	12,2	12,2	10,5	10,8	
Interest rates (%) / Créditos por regulación monetaria / Resalcoante	s.m.	s.m.	s.m.	s.m.	s.m.	s.m.	s.m.	s.m.	s.m.	s.m.	s.m.	s.m.	s.m.	s.m.	
<b>INDICADORES BURSÁTILES / STOCK MARKET INDICES</b>															
Índice General Bursátil (Var. %) / General Index (% change)	12,2	-3,3	1,5	s.m.	s.m.	0,9	-0,7	-0,9	-1,0	-0,4	0,5	-7,9	-0,5	-0,8	-1,1
Índice Selección Bursátil (Var. %) / Blue Chip Index (% change)	7,5	-3,9	3,4	s.m.	s.m.	1,7	3,3	2,5	-1,4	-0,4	0,3	-7,1	-0,7	-0,7	-1,4
Movto negociado en acciones (Mils. \$) - Prom. diario	86,2	38,8	80,5	s.m.	s.m.	31,6	58,8	33,2	20,4	20,1	43,5	25,0	13,1	28,1	21,1
<b>INFLACION (%) / INFLATION (%)</b>															
Inflación mensual / Monthly	0,46	-0,12	0,28			0,43	0,07	0,48			0,54				
Inflación últimos 12 meses / % 12 months change	3,44	3,86	3,92			3,73	3,78	3,95			3,88				
<b>GOBIERNO CENTRAL (Mils. \$) / CENTRAL GOVERNMENT (Mils. of \$)</b>															
Resultado primario / Primary balance	-276	-231	-11			-544	311	-180							
Ingresos corrientes / Current revenue	2 037	1 880	2 179			2 385	2 280	2 000							
Gastos no financieros / Non-financial expenditure	2 327	2 225	2 204			2 953	1 994	2 194							
<b>COMERCIO EXTERIOR (Mils. US\$) / FOREIGN TRADE (Mils. of US\$)</b>															
Balanza Comercial / Trade balance	-112	-41	-63			-63	-38	-50							
Exportaciones / Exports	495	547	564			592	548	521							
Importaciones / Imports	605	587	627			654	587	570							
<b>PRODUCTO BRUTO INTERNO (decreaj@3@-02) / GROSS DOMESTIC PRODUCT (Aug. 20=100)</b>															
Varia. % respecto al mismo mes del año anterior / Annual rate of growth	2,2	7,0	9,0			9,2	5,7	8,7							
<b>COTIZACIONES INTERNACIONALES / INTERNATIONAL QUOTATIONS</b>															
LIBOR a tres meses (%) / LIBOR 3-month (%)	5,6	6,2	6,1	6,0	6,1	6,0	6,1	6,3	6,3	6,3	6,2	6,3	6,3	6,3	
Rendimiento de los U.S. Treasuries (30 años) / U.S. Treasuries yield (30 years)	6,1	6,3	6,1	6,5	6,4	6,6	6,2	6,0	5,9	5,8	6,1	5,8	5,8	5,8	
Stipped spread de los bonos PDI (pts) / PDI bond stripped spread (basis points)	600	590	508	394	436	424	422	450	510	490	411	498	508	503	
Bonos Brady (%) / FLRB	53,8	54,9	58,6	62,4	61,6	62,1	62,7	62,7	60,5	62,1	64,3	62,4	62,3	62,3	
Brady bonds (%) / PDI	61,3	62,4	65,4	69,8	65,1	68,0	68,8	69,0	66,1	67,1	79,0	67,1	67,0	67,0	