

BANCO CENTRAL DE RESERVA DEL PERÚ

RESUMEN INFORMATIVO

Nº 7 - 2000

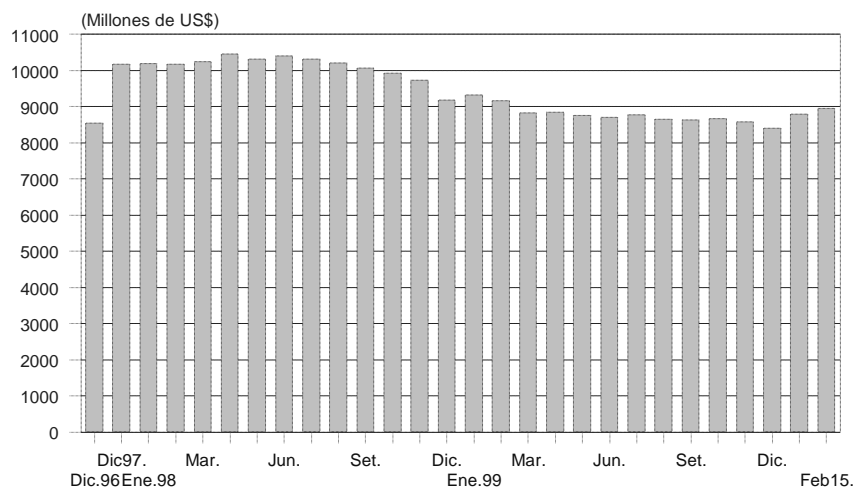
Aumento de RIN en US\$ 164 millones

Al 15 de febrero, las reservas internacionales netas (RIN) ascendieron a US\$ 8 949 millones, mayores en US\$ 164 millones respecto del saldo registrado a fines de enero. Este aumento se explica principalmente por los mayores depósitos del sector público (US\$ 123 millones) y del sistema financiero (US\$ 45 millones), y en menor medida por ganancias por valuación (US\$ 2 millones); contrarrestado parcialmente por el pago neto de intereses (US\$ 5 millones) y ventas netas de moneda extranjera fuera de la Mesa de Negociación (US\$ 2 millones).

A la misma fecha, la posición de cambio llegó a US\$ 2 484 millones, mayor en US\$ 2 millones que el saldo del cierre de enero.

Reservas Internacionales Netas del BCRP

(Diciembre 1996 - febrero 2000)



Saldo de emisión primaria en S/. 4 832 millones

Al 15 de febrero, el saldo de la emisión primaria fue de S/. 4 832 millones, inferior en 4,9 por ciento al del cierre de enero. La disminución de la base monetaria en S/. 248 millones responde principalmente a una reducción estacional del circulante (billetes y monedas en poder del público). Cabe anotar que este agregado monetario aumentó S/. 844 millones en diciembre por efecto de las fiestas navideñas y de fin de año, habiendo retornado parcialmente en enero (disminución de S/. 700 millones) y continuado ese proceso durante la primera quincena de febrero.

Las operaciones que explican la reducción de la base monetaria son principalmente el aumento de depósitos del sector público por S/. 142 millones y la colocación neta de Certificados de Depósito (CDBCRP) por S/. 110 millones.

Entre el 1 y el 15 de febrero, el saldo promedio de la emisión primaria fue de S/. 4 929 millones, inferior en 6,2 por ciento al promedio del mes anterior.

Promedio de cuentas corrientes de la banca en el BCRP (S/. 216 millones) mayor que enero (S/. 66 millones)

El Banco Central de Reserva ha continuado regulando la liquidez del sistema financiero a través de sus operaciones de mercado abierto. Así, ha efectuado colocaciones de Certificados de Depósito del Banco Central (CDBCRP) en períodos de exceso de liquidez y se ha realizado operaciones de reporte con estos certificados cuando el sistema se ha encontrado ilíquido.

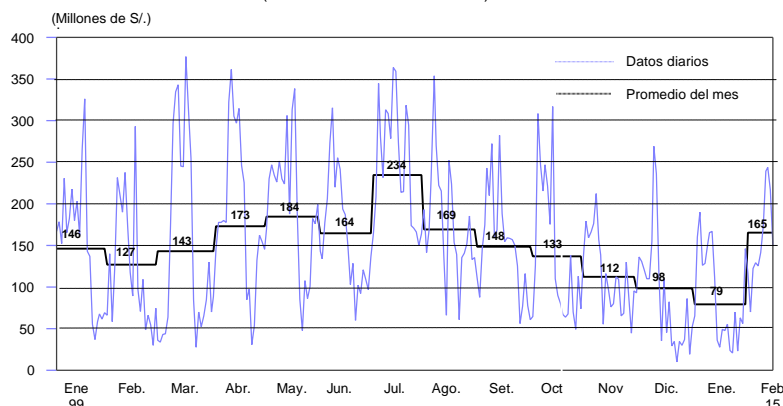
Entre el 9 y el 15 de febrero, la banca registró un saldo promedio diario de liquidez antes de las operaciones con el BCRP de S/. 220 millones. En el mismo período, el Banco Central retiró liquidez por S/. 15 millones como promedio diario. De esta manera, el saldo de la cuenta corriente de la banca en el BCRP al cierre de operaciones fue en promedio de S/. 216 millones diarios, superior que el de similar período en enero (S/. 66 millones). En este último período, contrario a lo ocurrido en febrero, la cuenta corriente de los bancos antes de las operaciones de CDBCRP registraba un saldo negativo de S/. 53 millones por lo que el Banco Central efectuó operaciones monetarias de inyección de liquidez al sistema financiero por S/. 131 millones en promedio.

**Operaciones monetarias
(Millones de S/.)**

	Cuenta corriente de la banca en el BCRP al cierre de operaciones del día anterior	Resultado del canje + Transferencias del Banco de la Nación a la banca	Vencimientos de operaciones del BCRP: swaps , reportes y créditos por regulación monetaria	Vencimientos de Certificados del BCRP	Transferencia de billetes a las cuentas corrientes de los bancos	Cuenta corriente de la banca antes de las operaciones del BCRP	Operaciones del BCRP: operaciones cambiarias, colocación CDBCRP, swaps , reportes, subasta de fondos del Banco de la Nación y créditos por regulación monetaria	Cuenta corriente de la banca en el BCRP al cierre de operaciones	Tasa de interés interbancaria en M/N	Tipo de cambio Interbancario venta
	1	2	3	4	5	6=1+2+3+4+5	7	8=6+7		
Prom. Diciembre	99	-39	-27	39	10	73	16	98	17,1	3,485
Prom. Enero	78	-34	-130	8	65	-6	96	79	16,0	3,504
Prom. 1-15 Febrero	165	-34	-45	3	44	125	32	165	14,1	3,457
Enero 2000										
Miércoles 12	165	-20	0	0	67	211	-45	166	12,1	3,510
Jueves 13	166	-77	0	0	22	111	0	111	12,8	3,504
Viernes 14	111	-220	0	0	-7	-116	151	36	18,2	3,492
Lunes 17	36	-151	-152	0	64	-203	230	27	18,2	3,487
Martes 18	27	-143	-230	0	77	-269	318	49	18,0	3,491
Promedio 12-18	104	-122	-76	0	45	-53	131	66	15,9	3,497
Febrero 2000										
Miércoles 9	141	9	-24	0	64	190	-17	173	15,2	3,446
Jueves 10	173	27	-3	0	71	269	-30	239	15,7	3,443
Viernes 11	239	-35	0	0	41	244	0	244	13,9	3,444
Lunes 14	244	-32	0	0	35	247	-30	217	12,0	3,435
Martes 15	217	-134	0	31	37	150	0	150	9,8	3,432
Promedio 9-15	213	-33	-5	6	50	220	-15	216	13,3	3,440

Depósitos en la cuenta corriente de la banca en el BCRP

(Enero 1999 - Febrero 2000)



Cuentas monetarias: Enero del 2000

En enero, la liquidez en moneda nacional disminuyó en 3,5 por ciento (S/. 479 millones), acumulando un crecimiento anual de 9,7 por ciento. El crédito al sector privado en moneda nacional disminuyó 0,5 por ciento en enero, registrando un saldo de S/. 9 023 millones. Con ello, la variación anual del crédito al sector privado fue negativa en 6,9 por ciento.

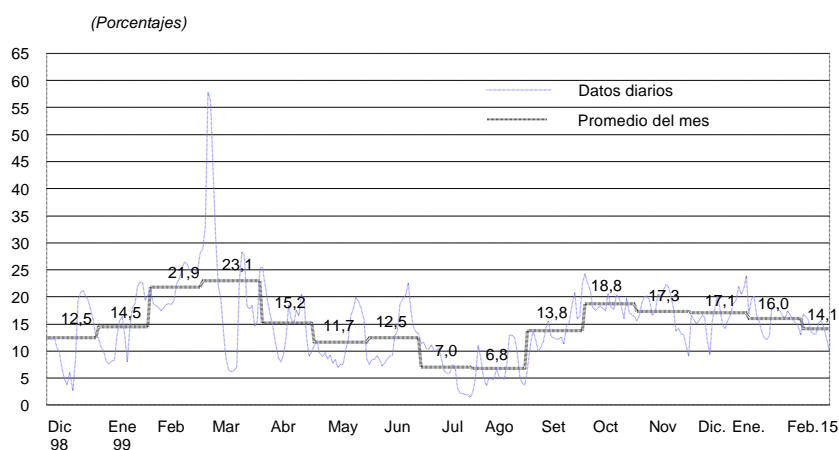
La liquidez en moneda extranjera, expresada en dólares, aumentó en 1,8 por ciento (US\$ 166 millones), lo que representó un crecimiento anual de 3,8 por ciento. El crédito al sector privado del sistema bancario en moneda extranjera disminuyó 1,4 por ciento (US\$ 159 millones) en enero, alcanzando un saldo de US\$ 11 603 millones, con lo cual no se registró un movimiento significativo en los últimos 12 meses. Los pasivos externos de corto plazo de las empresas bancarias disminuyeron en enero en US\$ 14 millones y en el año en US\$ 984 millones.

Cae tasa de interés interbancaria en moneda nacional

Entre el 1 y el 15 de febrero, la tasa de interés interbancaria promedio en moneda nacional fue de 14,1 por ciento, inferior a la registrada en enero (16,0 por ciento).

Tasa de Interés Interbancaria en Moneda Nacional

(Diciembre 1998- febrero 2000)

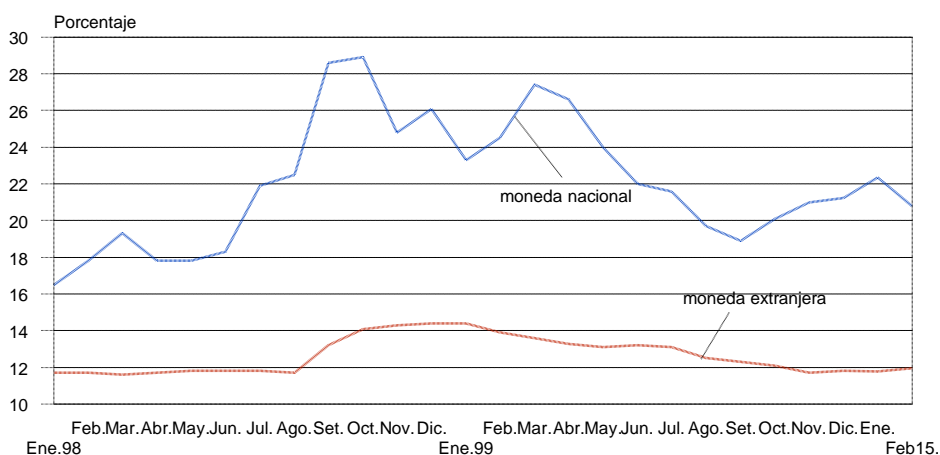


Disminuye tasa de interés preferencial en moneda nacional

Entre el 1 y el 15 de febrero, la tasa de interés activa en moneda nacional (TAMN) fue en promedio de 32,5 por ciento, superior a la de enero (32,2 por ciento); mientras que la tasa activa promedio en moneda extranjera (TAMEX) se situó en 14,5 por ciento, ligeramente inferior a la registrada en enero (14,6 por ciento).

A la misma fecha, la tasa de interés preferencial en moneda nacional de las empresas bancarias para descuentos a 90 días fue en promedio de 20,8 por ciento, inferior a la de enero (22,4 por ciento). En moneda extranjera, la tasa de interés preferencial fue de 11,9 por ciento, ligeramente superior a la registrada en enero (11,8 por ciento).

Tasas de interés preferenciales
(Enero 1998 - febrero 2000)



Spread de los bonos Brady peruanos

El 15 de febrero el spread de los bonos Brady peruanos Past Due Interest (PDI) respecto de los bonos del Tesoro estadounidense -una aproximación al riesgo país percibido por los inversionistas- registró un valor de 4,1 por ciento, menor al registrado a fines de enero (4,7 por ciento). Entre el 1 y el 15 de febrero, dicho spread registró un valor promedio de 4,4 por ciento, superior al alcanzado en enero (4,2 por ciento). Al 15 de febrero, la tasa de interés interbancaria en moneda extranjera se situó en 7,7 por ciento como promedio, mayor a la observada durante enero (7,3 por ciento).

Tasa interbancaria en moneda extranjera versus stripped spread de los bonos Brady PDI (Enero 1998 - febrero 2000)



Operaciones del gobierno central: diciembre de 1999

En diciembre, el gobierno central registró un **resultado primario** negativo de S/. 556 millones, comparado con el déficit de S/. 14 millones registrado en noviembre. Ello se explicó básicamente por el aumento de los gastos no financieros (S/. 758 millones), el cual fue parcialmente atenuado por la recuperación de los ingresos (S/. 216 millones). En 1999, el déficit primario acumulado (S/. 2 099 millones) contrastó con el superávit (S/. 936 millones) registrado en 1998.

OPERACIONES DEL GOBIERNO CENTRAL (Millones de nuevos soles)

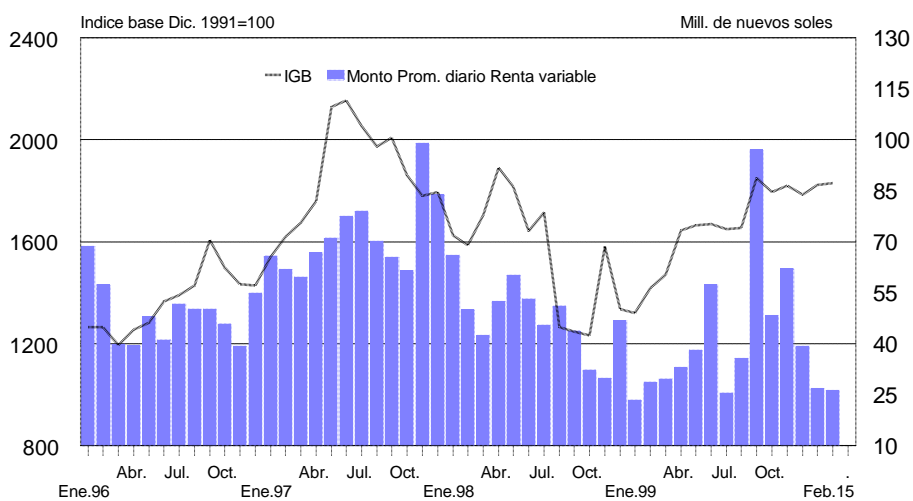
	1999			Enero-diciembre		
	Nov	Dic	Var. % real	1998	1999	Var. % real
I. AHORRO EN CUENTA CORRIENTE (A-B)	251	- 620		3 161	- 28	
A. INGRESOS CORRIENTES	2 179	2 395	9,5	25 733	24 692	-4,0
B. GASTOS CORRIENTES	1 928	3 015	55,7	22 573	24 720	5,9
1. Gastos corrientes no financieros	1 765	2 352	32,7	19 455	21 102	4,9
2. Gastos financieros	164	663	303,7	3 118	3 618	12,2
II. INGRESOS DE CAPITAL 1/	14	193	1 261,3	500	510	-1,7
III. GASTOS DE CAPITAL	443	614	38,0	5 428	5 779	2,8
IV. RESULTADO ECONÓMICO (I+II-III)	- 178	-1 040		-1 767	-5 296	
V. FINANCIAMIENTO NETO	178	1 040		1 767	5 296	
1. Externo	- 22	-1 078		549	- 363	
2. Interno	60	2 069		454	4 341	
3. Privatización	140	49		764	1 318	
Memo:						
RESULTADO PRIMARIO	- 14	- 556		936	-2 099	
GASTOS NO FINANCIEROS	2 207	2 965	33,8	24 884	26 881	

1/ Neto de los pagos a la American International Group y al Consorcio Peruano Alemán.

Suben índice General (0,4 por ciento) y Selectivo (3,4 por ciento)

Al 15 de febrero, el índice general de la Bolsa de Valores de Lima aumentó 0,4 por ciento, en tanto que el selectivo lo hizo en 3,4 por ciento. En lo que va del año, el índice general ha descendido 0,3 por ciento, mientras que el selectivo se incrementó en 6,8 por ciento.

Indicadores Bursátiles (Enero 1996 - febrero 2000)



Lima, 17 de febrero del 2000

En el Resumen Informativo aparece un adelanto de las principales estadísticas que aparecen en el Boletín Semanal que se distribuye los días lunes. El Resumen Informativo es publicado todos los viernes y es distribuido por facsímil o correo electrónico. La suscripción de la versión enviada por correo electrónico es gratuita y se puede solicitar al teléfono: (51-1) 4276250 anexo 3817 o al correo electrónico acorrales@bcpr.gob.pe. El costo mensual del envío vía fax es de S/. 12 para el Perú y US\$ 49 para el extranjero.

Indicadores Económicos / Economic Indicators

	1999						2000												
	JUN.	SET.	OCT.	NOV.	31 Dic.	DIC	31 Ene.	ENE.	9 Feb.	10 Feb.	11 Feb.	14 Feb.	15 Feb.	FEB	Var.				
RESERVAS INTERNACIONALES (Mls. US\$) INTERNATIONAL RESERVES (Mls. of US\$)							Var.	Var.											
Posición de cambio / Net international position	2 255	2 521	2 520	2 476	2 538	62	2 452	-56	2 488	2 483	2 488	2 482	2 484	2					
Reservas internacionales netas / Net international reserves	8 704	8 627	8 677	8 582	8 404	-179	8 798	382	8 998	9 039	9 023	9 000	8 949	164					
Depósitos del sistema financiero del BCRP / Financial system deposits at BCRP	3 123	3 215	3 188	3 167	2 964	-203	3 325	361	3 356	3 382	3 375	3 358	3 370	45					
Empresas bancarias / Banks	3 020	3 090	3 076	3 054	2 920	-134	3 253	334	3 280	3 310	3 284	3 264	3 256	2					
Banco de la Nación / Banco de la Nación	63	104	72	91	23	-69	49	26	53	56	68	71	91	43					
Sector privado / Private sector	19	21	21	22	22	0	23	1	23	23	23	23	23	0					
Depósitos del sector público en el BCRP / Public sector deposits at BCRP	3 390	2 960	3 015	3 007	2 963	-44	3 021	58	3 200	3 208	3 214	3 211	3 144	123					
Depósitos de privatización	1 388	1 107	1 082	1 041	975	-68	962	17	989	970	970	971	971	-21					
OPERACIONES CAMBIARIAS BCRP (Mls. US\$) BCRP / FOREIGN OPERATIONS (Mlions \$)							Acum.	Acum.											
Origen externo de la emisión primaria / External origin of the monetary base	42	-27	-22	-41	-6	50	1	-47	-8	-1	0	-0	-0	-2					
Compras netas en Meca de Negociación / Over-the-counter net purchases of foreign currency	41	-21	-17	-7	0	0	0	0	0	0	0	0	0	0					
Operaciones swap netas / Net swap operations	0	0	5	0	-6	0	1	1	-8	-1	0	0	0	-1					
Ventas al Sector Público / Sales to the public sector	1	-8	-10	-34	0	50	0	-48	0	0	0	0	0	0					
Pago deuda pública externa / Foreign public debt	0	0	0	0	0	0	0	-40	0	0	0	0	0	0					
Otros / Other	1	-8	-10	-34	0	47	0	-8	0	0	0	0	0	0					
TIPO DE CAMBIO (S/ por US\$) / EXCHANGE RATE							Prom.	Prom.											
De intervención en la Meca de Negociación / BCRP intervention	3,333	3,491	3,489	3,488	s.m.	s.m.	s.m.	s.m.	s.m.	s.m.	s.m.	s.m.	s.m.	s.m.					
Compra Interbancario / Interbank	3,337	3,419	3,471	3,481	3,508	3,483	3,488	3,488	3,442	3,440	3,441	3,431	3,428	3,454					
Apertura / Opening	3,339	3,420	3,474	3,483	3,510	3,485	3,497	3,502	3,454	3,438	3,450	3,438	3,427	3,458					
Mediodía / Midday	3,339	3,421	3,474	3,483	3,508	3,485	3,490	3,501	3,445	3,442	3,444	3,433	3,427	3,456					
Cierre / Close	3,339	3,423	3,473	3,483	3,508	3,485	3,488	3,500	3,440	3,441	3,438	3,434	3,438	3,457					
Promedio / Average	3,339	3,421	3,474	3,483	3,508	3,485	3,491	3,501	3,448	3,443	3,444	3,435	3,432	3,457					
Sistema bancario	3,335	3,416	3,471	3,480	3,505	3,481	3,489	3,497	3,448	3,441	3,442	3,434	3,427	3,456					
Compra / Bid	3,340	3,421	3,474	3,484	3,512	3,485	3,492	3,502	3,451	3,445	3,447	3,439	3,431	3,459					
Venta / Ask	3,340	3,421	3,474	3,484	3,512	3,485	3,492	3,502	3,451	3,445	3,447	3,439	3,431	3,459					
Banking System	3,340	3,421	3,474	3,484	3,512	3,485	3,492	3,502	3,451	3,445	3,447	3,439	3,431	3,459					
Índice de tipo de cambio real (ago. 1990=100) / Real exchange rate index (Aug. 1990=100)	89,9	92,5	94,3	93,8		93,4		93,7											
INDICADORES MONETARIOS / MONETARY INDICATORS																			
Moneda nacional / Domestic currency																			
Emisión Primaria (Var. % mensual) / (% monthly change)	1,4	-3,3	4,0	0,2	18,1	18,1	-13,5	-13,5											
Monetary base (Var. % últimos 12 meses) / (% 12-month change)	6,2	10,0	12,6	11,7	16,9	16,9		13,2											
Liquidez (Var. % mensual) / (% monthly change)	0,2	1,9	-0,5	-1,3	5,9	5,9													
Liquidity (Var. % últimos 12 meses) / (% 12-month change)	-4,5	11,7	10,6	7,6	9,7	9,7													
Credito sector privado (Var. % mensual) / (% monthly change)	-1,5	-0,1	0,4	-0,7	-3,0	-3,0													
Credit to the private sector (Var. % últimos 12 meses) / (% 12-month change)	4,1	9,8	10,9	2,4	-2,8	-2,8													
TOSE saldo promedio (Var. % mensual) / TOSE average balance (% monthly change)	3,4	0,1	-2,4	0,8	-0,8	-0,8	1,0	1,0	-0,9	-1,5	-2,1	-1,2							
Superávit de encaje promedio (% respecto al TOSE) / Average reserve surplus (% of TOSE)	0,3	0,4	0,4	0,4	1,2	1,2	0,5	0,5	0,8	0,9	1,1	1,1							
Cuentas corrientes de las bancas (saldo mil. S/) / banks' current account (balance mil. of S/)	184	148	133	112	52	98	148	79	173	239	244	217	150						
Creditos por regulación monetaria (millones de S/) / Resaleouts (Millions of S/)	0	0	0	0	0	0	0	0	0	0	0	0	0	0					
Depósitos del sector público en el BCRP (saldo Mil. S/)	357	379	302	468	378	378	455	455	565	538	544	538	507						
Certificados de Depósitos BCRP (saldo Mil. S/) / CDBCRP balance (Millions of S/)	870	1 435	1 267	987	399	399	984	984	1 044	1 074	1 074	1 104	1 074						
Operaciones de reporte con CDBCRP (saldo Mil. S/) / CDBCRP repos (Balance milions of S/)	0	0	0	0	0	0	0	0	0	0	0	0	0	0					
TAMN / Average	36,5	34,2	32,3	32,1	32,3	32,0	32,4	32,2	32,8	32,5	32,8	32,5	32,7	32,5					
Interbancario / Interbank	12,5	13,8	18,8	17,3	24,0	17,1	13,0	16,0	15,2	15,7	13,9	12,0	9,8	14,1					
Tasa de interés (%) / Interest rate (%)	22,0	18,9	20,1	21,0	21,6	21,2	21,0	22,4	21,2	21,7	18,4	21,5	23,4	20,8					
Operaciones de reporte con CDBCRP / CDBCRP repos	s.m.	s.m.	s.m.	s.m.	s.m.	s.m.	s.m.	s.m.	s.m.	s.m.	s.m.	s.m.	s.m.	s.m.					
Creditos por regulación monetaria / Resaleouts	s.m.	s.m.	s.m.	s.m.	s.m.	s.m.	s.m.	s.m.	s.m.	s.m.	s.m.	s.m.	s.m.	s.m.					
Del saldo de CDBCRP / CDBCRP balance	13,8	11,4	14,0	14,2	17,4	17,4	17,8	17,8	17,7	17,8	17,8	17,5	17,8						
Moneda extranjera / Foreign currency																			
Credito sector privado (Var. % mensual) / (% monthly change)	1,6	-0,5	0,9	-0,2	1,7	1,7													
Credit to the private sector (Var. % últimos 12 meses) / (% 12-month change)	0,3	5,7	-3,7	-3,2	-1,0	-1,0													
TOSE saldo promedio (Var. % mensual) / TOSE average balance (% monthly change)	0,8	0,3	0,3	1,7	-1,8	-1,8	1,3	1,3	0,4	0,8	0,1	-0,1							
Superávit de encaje promedio (% respecto al TOSE) / Average reserve surplus (% of TOSE)	0,1	0,5	0,2	0,3	0,3	0,3	0,1	0,1	2,8	2,7	2,4	2,1							
Creditos por regulación monetaria (millones de US dólares) / Resaleouts (millions of US\$)	0	0	0	0	0	0	0	0	0	0	0	0	0	0					
TAMEX / Average	16,7	16,8	15,8	15,1	14,5	14,8	14,7	14,6	14,5	14,5	14,5	14,5	14,4	14,5					
Interbancario / Interbank	7,4	7,1	6,8	6,1	8,1	6,9	5,8	7,3	7,7	7,2	7,8	7,4	7,3	7,7					
Tasa de interés (%) / Interest rate (%)	13,2	12,3	12,1	11,7	10,9	11,8	12,6	11,9	11,7	11,3	11,7	12,8	11,6	11,9					
Creditos por regulación monetaria / Resaleouts	s.m.	s.m.	s.m.	s.m.	s.m.	s.m.	s.m.	s.m.	s.m.	s.m.	s.m.	s.m.	s.m.	s.m.					
INDICADORES BURSATILES / STOCK MARKET INDICES																			
Índice General Bursátil (Var. %) / General Index (% change)	0,3	12,2	-3,3	1,5	s.m.	0,8	-0,4	-0,7	-0,1	0,5	-0,6	-0,5	-0,6	0,4					
Índice Selectivo Bursátil (Var. %) / Blue Chip Index (% change)	0,6	7,5	-3,9	3,4	s.m.	1,7	-0,5	3,3	0,5	0,8	-0,1	-0,4	-0,5	3,4					
Monto negociado en acciones (Mil. S/) - Prom. diario	52,8	86,2	38,9	50,5	s.m.	31,6	23,3	59,8	32,7	34,6	34,1	21,2	26,3	40,6					
INFLACION (%) / INFLATION (%)																			
Inflación mensual / Monthly	0,18	0,46	-0,12	0,28		0,43		0,07											
Inflación últimos 12 meses / % 12 months change	2,88	3,44	3,66	3,62		3,73		3,78											
GOBIERNO CENTRAL (Mls. S/) / CENTRAL GOVERNMENT (Mils. of S/)																			
Resultado primario / Primary balance	-221	-289	-241	-14		-556													
Ingresos corrientes / Current revenue	1 932	2 037	1 980	2 179		2 395													
Gastos no financieros / Non-financial expenditure	2 166	2 340	2 235	2 207		2 865													
COMERCIO EXTERIOR (Mls. US\$) / FOREIGN TRADE (Mils. of US\$)																			
Balanza Comercial / Trade balance	-63	-112	-43	-65		-65													
Exportaciones / Exports	473	496	547	564		562													
Importaciones / Imports	536	608	589	629		626													
PRODUCTO BRUTO INTERNO (Índice ago 90=100) / GROSS DOMESTIC PRODUCT (Aug. 90=100)																			
Variaz. % respecto al mismo mes del año anterior / Annual rate of growth	5,5	3,2	7,0	9,0		9,2													
COTIZACIONES INTERNACIONALES / INTERNATIONAL QUOTATIONS																			
LIBOR a tres meses (%) / LIBOR 3-month (%)	5,2	5,6	6,2	6,1	6,0	6,1	6,1	6,0	6,1	6,1	6,1	6,1	6,1	6,1					
Rendimiento de los U.S. Treasuries (30 años) / U.S. Treasuries yield (30 years)	6,0	6,1	6,3	6,1	6,5	6,4	6,5	6,8	6,2	6,3	6,4	6,3	6,2	6,3					
Spread spread de los bonos PDI (pts) / PDI bond stripped spread (basis points)	607	600	560	509	304	438	499	424	424	423	433	428	414	438					
Bonno Brady (%) / FURB	54,1	53,8	54,9	58,8	62,4	61,6	60,1	62,1	61,9	62,8	62,8	62,3	62,9	61,7					
Brady bond (%) / PDI	60,3	61,3	62,4	65,4	69,8	65,1	66,3	68,0	68,1	68,3	68,1	68,3	68,8	67,7					