

BANCO CENTRAL DE RESERVA DEL PERÚ

RESUMEN INFORMATIVO

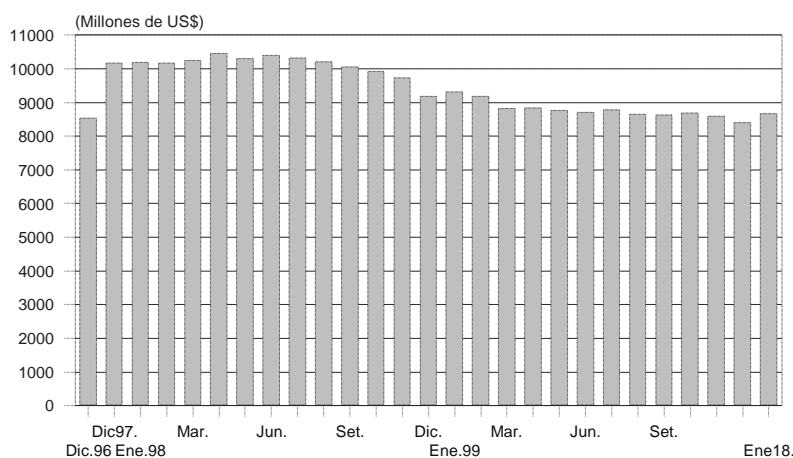
Nº 3 - 2000

Aumento de RIN en US\$ 270 millones

Al 18 de enero, las reservas internacionales netas (RIN) ascendieron a US\$ 8 674 millones, mayores en US\$ 270 millones respecto del saldo registrado a fines de diciembre. Este aumento se explica principalmente por los mayores depósitos del sistema financiero (US\$ 239 millones) y del sector público (US\$ 37 millones), así como por la ganancia neta de intereses (US\$ 14 millones), la cancelación de operaciones de compra temporal de bonos de Tesoro Público a la banca (US\$ 5 millones) y los mayores depósitos del Fondo de Seguro de Depósitos (US\$ 5 millones). Ello se vio contrarrestado por la venta de moneda extranjera al Tesoro Público (US\$ 28 millones).

A la misma fecha, la posición de cambio llegó a US\$ 2 512 millones, menor en US\$ 26 millones que el saldo del cierre de diciembre.

Reservas Internacionales Netas del BCRP
(Diciembre 1996 - enero 2000)



Emisión primaria al 18 de enero en S/. 5 118 millones

Al 18 de enero, el saldo de la emisión primaria fue de S/. 5 118 millones, nivel inferior en 12,9 por ciento al del cierre de diciembre como resultado del descenso del circulante (S/. 591 millones) y del encaje (S/. 165 millones). Esta reducción fue explicada por la colocación neta de Certificados de Depósito (CDBCRP) por S/. 710 millones, por el aumento de depósitos y la venta de moneda extranjera al sector público por S/. 275 millones y S/. 97 millones (US\$ 28 millones), respectivamente; lo que fue atenuado por las operaciones de compra temporal de CDBCRP (S/. 318 millones).

Cuentas corrientes de la banca en el BCRP en S/. 66 millones en promedio

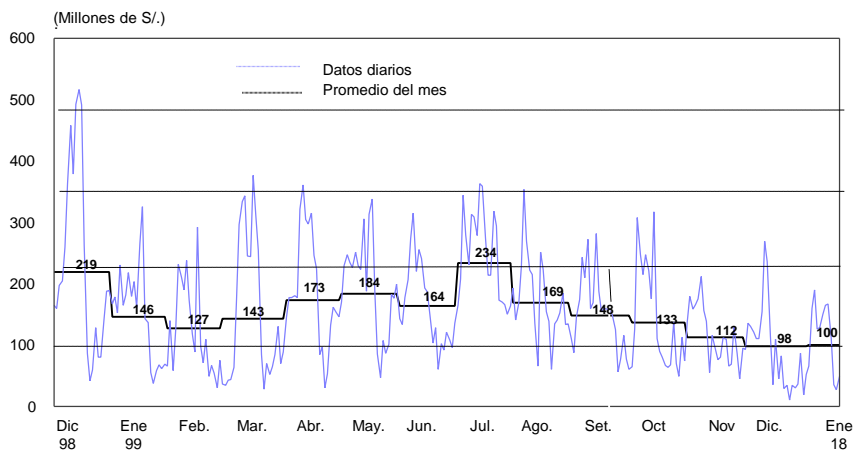
Entre el 12 y el 18 de enero, la banca registró un saldo promedio de liquidez antes de las operaciones con el BCRP negativo en S/. 53 millones por día. En el mismo período, el Banco Central inyectó liquidez por S/. 131 millones como promedio diario. De esta manera, el saldo de la cuenta corriente de la banca en el BCRP al cierre de operaciones fue en promedio de S/. 66 millones diarios, mayor que el de similar período en diciembre.

Operaciones monetarias (Millones de S/.)

	Cuenta corriente de la banca en el BCRP al cierre de operaciones del día anterior	Resultado del canje + Transferencias del Banco de la Nación a la banca	Vencimientos de operaciones del BCRP: swaps , reportes y créditos por regulación monetaria	Vencimientos de Certificados del BCRP	Transferencia de billetes a las cuentas corrientes de los bancos	Cuenta corriente de la banca antes de las operaciones del BCRP	Operaciones del BCRP: operaciones cambiarias, colocación CDBCRP, swaps , reportes, subasta de fondos del Banco de la Nación y créditos por regulación monetaria	Cuenta corriente de la banca en el BCRP al cierre de operaciones	Tasa de interés interbancaria en M/N	Tipo de cambio Interbancario venta
	1	2	3	4	5	6=1+2+3+4+5	7	8=6+7		
Prom. Noviembre	111	-41	-39	36	30	102	15	112	17,3	3,483
Prom. Diciembre	99	-39	-27	39	10	73	16	98	17,1	3,485
Prom. Ene. 1 -18	103	-49	-46	1	82	102	12	100	16,2	3,507
Diciembre 1999										
Miércoles 15	114	-162	-20	56	-105	-116	151	35	18,1	3,463
Jueves 16	35	-62	-151	154	34	10	100	110	20,3	3,472
Viernes 17	110	-30	-100	36	-29	-13	58	45	17,7	3,472
Lunes 20	45	5	-58	17	3	12	70	82	14,9	3,482
Martes 21	82	-90	-70	36	35	-7	36	29	14,2	3,492
Promedio 15-21	87	-68	-80	60	-12	-23	83	56	17,0	3,476
Enero 2000										
Miércoles 12	165	-20	0	0	67	211	-45	166	12,1	3,510
Jueves 13	166	-77	0	0	22	111	0	111	12,8	3,504
Viernes 14	111	-220	0	0	-7	-116	151	36	18,2	3,492
Lunes 17	36	-151	-152	0	64	-203	230	27	18,2	3,487
Martes 18	27	-143	-230	0	77	-269	318	49	18,0	3,491
Promedio 12-18	104	-122	-76	0	45	-53	131	66	15,9	3,497

Depósitos en la cuenta corriente de la banca en el BCRP

(Diciembre 1998 - Enero 2000)



Cuenta monetarias: Diciembre de 1999

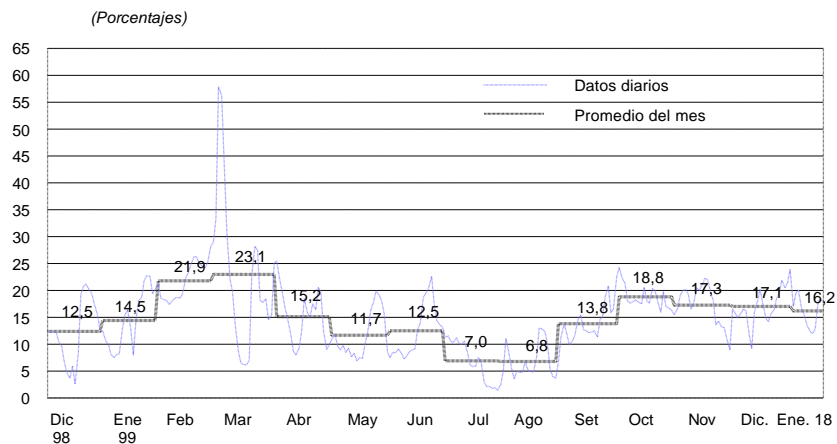
En diciembre, la liquidez en moneda nacional aumentó en 5,9 por ciento (S/. 773 millones), acumulando un crecimiento anual de 9,7 por ciento. El crédito al sector privado en moneda nacional disminuyó 3,0 por ciento en diciembre, registrando un saldo de S/. 9 073 millones. Con ello, la variación anual del crédito al sector privado fue negativa en 2,8 por ciento.

La liquidez en moneda extranjera, expresada en dólares, disminuyó en 1,1 por ciento (US\$ 103 millones), aunque en el año creció 3,5 por ciento (US\$ 312 millones). El crédito al sector privado del sistema bancario en moneda extranjera aumentó 1,7 por ciento (US\$ 193 millones) en diciembre, con lo que el saldo llegó a US\$ 11 762 millones, registrándose una disminución anual de 1,0 por ciento. Los pasivos externos de corto plazo de las empresas bancarias disminuyeron en diciembre en US\$ 34 millones y en el año en US\$ 1 092 millones.

Cae tasa de interés interbancaria en moneda nacional

Entre el 1 y el 18 de enero, la tasa de interés interbancaria promedio en moneda nacional fue de 16,2 por ciento, inferior a la registrada en diciembre (17,1 por ciento).

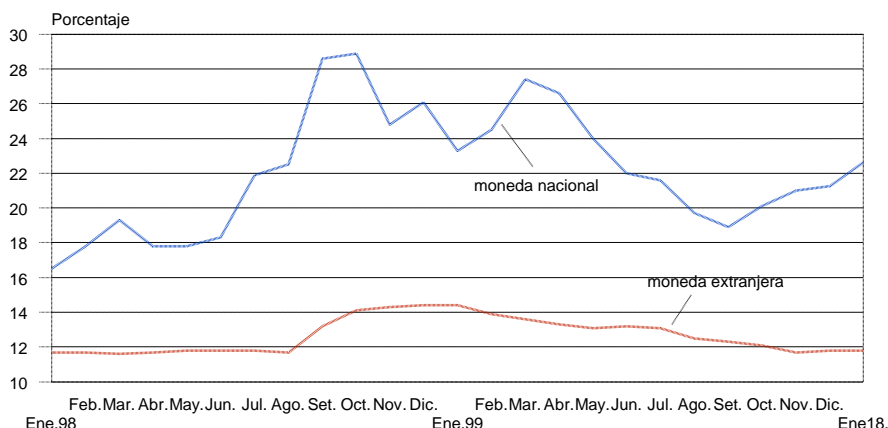
Tasa de Interés Interbancaria en Moneda Nacional
(Diciembre 1998- enero 2000)



Caen tasas de interés promedio en moneda extranjera

Al 18 de enero, la tasa de interés activa en moneda nacional (TAMN) fue en promedio de 32,0 por ciento, similar a la de diciembre; mientras que la tasa activa promedio en moneda extranjera (TAMEX) se situó en 14,5 por ciento, inferior a la registrada en diciembre (14,8 por ciento).

Tasas de interés preferenciales (Enero 1998 - enero 2000)

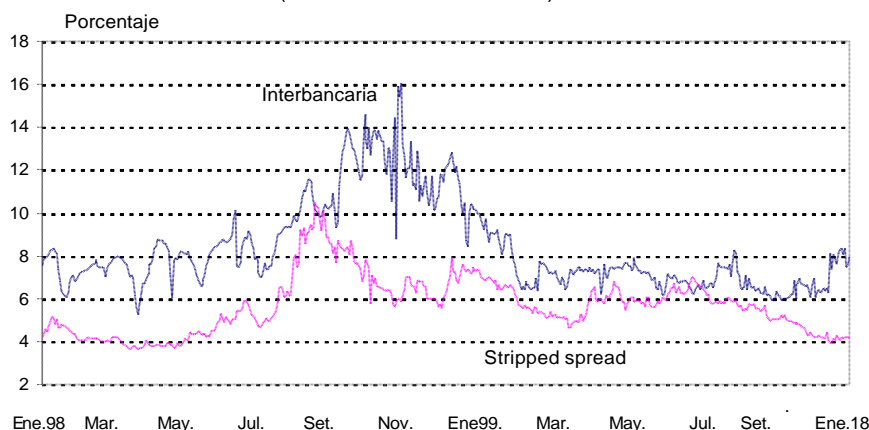


A la misma fecha, la tasa de interés preferencial en moneda nacional de las empresas bancarias para descuentos a 90 días fue en promedio de 22,6 por ciento, superior a la de diciembre (20,2 por ciento). En moneda extranjera, la tasa de interés preferencial fue de 11,8 por ciento, mayor a la registrada en diciembre (11,5 por ciento).

Cae spread de los bonos Brady peruanos

Entre el 1 y el 18 de enero, el *spread* de los bonos Brady peruanos **Past Due Interest (PDI)** respecto de los bonos del Tesoro estadounidense -una aproximación al riesgo país percibido por los inversionistas- registró un valor promedio de 4,1 por ciento, inferior al alcanzado en diciembre (4,4 por ciento). Al 18 de enero, la tasa de interés interbancaria en moneda extranjera se situó en 7,9 por ciento como promedio, mayor a la observada durante diciembre (6,6 por ciento).

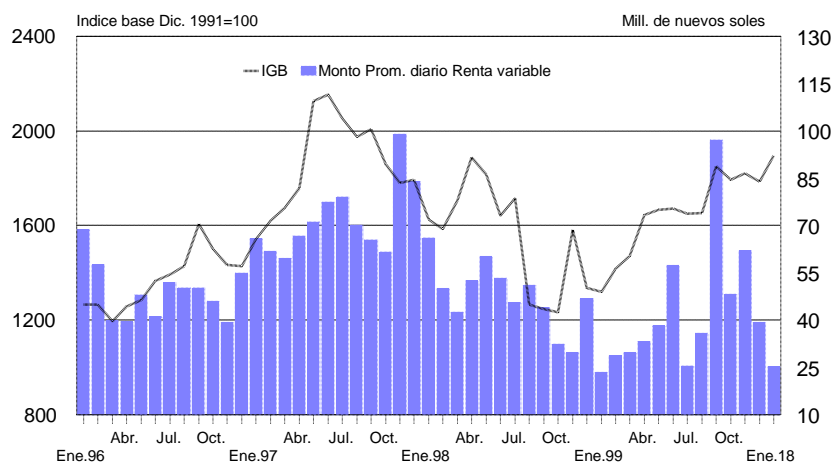
Tasa interbancaria en moneda extranjera versus stripped spread de los bonos Brady PDI (Enero 1998 - enero 2000)



Suben índices General (3,4 por ciento) y Selectivo (6,0 por ciento)

Al 18 de enero, el índice general de la Bolsa de Valores de Lima aumentó 3,4 por ciento, en tanto que el selectivo lo hizo en 6,0 por ciento.

Indicadores Bursátiles
(Enero 1996 - enero 2000)



Lima, 21 de enero del 2000

En el Resumen Informativo aparece un adelanto de las principales estadísticas que se publican en el Boletín Semanal que se distribuye los días lunes.

El Resumen Informativo es publicado todos los viernes y es distribuido por facsímil o correo electrónico. La suscripción de la versión enviada por correo electrónico es gratuita y se puede solicitar al teléfono: (51-1) 4276250 anexo 3817 o al correo electrónico acorrales@bcrp.gob.pe. El costo mensual del envío vía fax es de S/. 12 para Perú y US\$ 49 para el extranjero.

Indicadores Económicos / Economic Indicators

	1999					2000						
	JUN.	SET.	OCT.	NOV.	31 Dic.	DIC	12 Ene	13 Ene	14 Ene	17 Ene	18 Ene	Ene.
RESERVAS INTERNACIONALES (Mils. US\$) INTERNATIONAL RESERVES (Mils. of US\$)						Var.						Var.
Posición de cambio / Exchange position	2 255	2 521	2 520	2 478	2 538	82	2 541	2 539	2 510	2 511	2 512	-26
Reservas internacionales netas / Net international reserves	8 704	8 627	8 677	8 582	8 404	-179	8 660	8 694	8 722	8 723	8 674	270
Depósitos del sistema financiero en el BCRP / Financial system deposits at BCRP												
Empresas bancarias / Banks	3 123	3 215	3 189	3 187	2 964	-203	3 174	3 208	3 260	3 258	3 203	239
Banco de la Nación / Banco de la Nación	3 020	3 090	3 076	3 054	2 920	-134	3 115	3 148	3 171	3 181	3 127	207
Sector privado / Private sector	83	104	72	91	23	-89	37	38	68	58	54	32
Depósitos del sector público en el BCRP / Public sector deposits at BCRP	19	21	21	22	22	0	22	22	22	22	22	0
Depósitos de privatización	3 390	2 980	3 015	3 007	2 963	-44	2 990	2 991	2 991	2 994	2 999	37
OPERACIONES CAMBIARIAS BCRP (MIL. US\$)												
BCRP FOREIGN OPERATIONS (Millions \$.)						Acum.						Acum.
Origen externo de la emisión primaria / External origin of the monetary base	42	-27	-22	-41	-6	50	0	0	-24	0	0	-28
Compras netas en Mesa de Negociación / Over-the-counter net purchases of foreign currency	41	-21	-17	-7	0	0	0	0	0	0	0	0
Operaciones swaps netas / Net swap operations	0	0	5	0	-6	0	0	0	3	0	0	0
Ventas al Sector Público / Sales to the public sector	1	-6	-10	-34	0	50	0	0	-27	0	0	-28
Para deuda pública externa / foreign public debt	0	0	0	0	0	0	0	0	-20	0	0	-20
Otros / Other	1	-6	-10	-34	0	47	0	0	-7	0	0	-8
TIPO DE CAMBIO (S/ por US\$) / EXCHANGE RATE												
De intervención en la Mesa de Negociación / BCRP intervenções						Prom.						Prom.
Compra interbancario / Interb	3,333	3,481	3,480	3,488	s.m.	s.m.	s.m.	s.m.	s.m.	s.m.	s.m.	s.m.
Promedio / Average	3,337	3,419	3,471	3,481	3,505	3,483	3,508	3,503	3,489	3,485	3,489	3,505
Venta interbancario												
Apertura / Opening	3,339	3,420	3,474	3,483	3,510	3,485	3,509	3,507	3,498	3,482	3,489	3,507
Mediodía / Midday	3,339	3,421	3,474	3,483	3,508	3,485	3,511	3,505	3,494	3,489	3,491	3,508
Cierre / Close	3,339	3,423	3,473	3,483	3,508	3,485	3,510	3,502	3,490	3,489	3,494	3,508
Promedio / Average	3,339	3,421	3,474	3,483	3,508	3,485	3,510	3,504	3,492	3,487	3,491	3,507
Sistema bancario												
Compra / Bid	3,335	3,416	3,471	3,480	3,505	3,481	3,507	3,503	3,491	3,484	3,487	3,504
Venta / Ask	3,340	3,421	3,474	3,484	3,512	3,485	3,509	3,507	3,494	3,487	3,492	3,508
Índice de tipo de cambio real (ago. 1990=100) / Real exchange rate index (Aug. 1990=100)	89,9	92,5	94,3	93,8		93,4						
INDICADORES MONETARIOS / MONETARY INDICATORS												
Moneda nacional / Domestic currency												
Emisión Primaria (Var. % mensual) / (Var. % monthly change)	1,4	-3,3	4,0	0,2	18,1	18,1	-11,0					
Monetary base (Var. % últimos 12 meses) / (Var. % 12-month change)	6,2	10,0	12,6	11,7		16,9						
Liquidez (Var. % mensual) / (Var. % monthly change)	0,2	1,9	-0,5	-1,3		5,9						
Liquidity (Var. % últimos 12 meses) / (Var. % 12-month change)	-4,5	11,7	10,6	7,8		9,7						
Crédito sector privado (Var. % mensual) / (Var. % monthly change)	-1,5	-0,1	0,4	-0,7		-3,0						
Credit to the private sector (Var. % últimos 12 meses) / (Var. % 12-month change)	4,1	9,8	10,9	2,4		-2,8						
TOSE saldo promedio (Var. % mensual) / TOSE average balance (% monthly change)	3,4	0,1	-2,4	0,8	-0,8	-0,8	2,7	2,9	0,9	-0,5		
Superávit de encaje promedio (% respecto al TOSE) / Average reserve surplus (% of TOSE)	0,3	0,4	0,4	0,4	1,2	1,2	1,5	1,4	1,1	1,0		
Cuenta corriente de los bancos (saldo mil. S/.) / banks' current account (balance mil. of S/.)	164	148	133	112	52	98	166	111	36	27		
Créditos por regulación monetaria (millones de S/.) / Redcounts (Millions of S/.)	0	0	0	0	0	0	0	0	0	0	0	0
Depósitos del sector público en el BCRP (saldo Mil. S/.)	357	379	302	468	378	378	316	369	477	571	n.d.	
Certificados de Depósitos BCRP (saldo Mil. S/.) / CDBCRP balance (Millions of S/.)	870	1 435	1 267	987	399	399	1 109	1 109	1 109	1 109	1 109	
Operaciones de reporte con CDBCRP (saldo Mil. S/.) / CDBCRP repos (Balance millions of S/.)	0	0	0	0	0	0	0	0	140	230	318	Prom.
TAMIN / Average	36,5	34,2	32,3	32,1	32,3	32,0	31,5	31,9	31,9	32,0	32,2	32,0
Interbancaria / Interbank	12,5	13,8	18,8	17,3	24,0	17,1	12,1	12,8	18,2	18,2	18,0	16,2
Tasa de interés (%) Preferencial para descuento 90 días / Prime rate (90 days)	22,0	18,9	20,1	21,0	21,6	20,2	23,8	23,1	23,9	24,4	22,8	22,6
Interés rates (%) Operaciones de reporte con CDBCRP / CDBCRP repos	s.m.	s.m.	s.m.	s.m.	s.m.	s.m.	s.m.	s.m.	s.m.	17,4	16,9	16,9
Créditos por regulación monetaria / Redcounts	s.m.	s.m.	s.m.	s.m.	s.m.	s.m.	s.m.	s.m.	s.m.	s.m.	s.m.	s.m.
Del saldo de CDBCRP / CDBCRP balance	13,8	11,4	14,0	14,2	17,4	17,4	17,8	17,8	17,8	17,8	17,8	
Moneda extranjera / Foreign currency												
Crédito sector privado (Var. % mensual) / (Var. % monthly change)	1,8	-0,5	0,9	-0,2		1,7						
Credit to the private sector (Var. % últimos 12 meses) / (Var. % 12-month change)	0,3	5,7	-3,7	-3,2		-1,0						
TOSE saldo promedio (Var. % mensual) / TOSE average balance (% monthly change)	0,8	0,3	0,3	1,7	-1,8	-1,8	-0,1	0,3	0,9	0,4		
Superávit de encaje promedio (% respecto al TOSE) / Average reserve surplus (% of TOSE)	0,1	0,5	0,2	0,3	0,3	0,3	0,4	0,4	0,6	0,9		
Créditos por regulación monetaria (millones de US dólares) / Redcounts (millions of US\$)	0	0	0	0	0	0	0	0	0	0	0	Prom.
TAMEX / Average	16,7	16,8	15,6	15,1	14,5	14,8	14,5	14,5	14,5	14,5	14,5	14,5
Interbancaria / Interbank	7,4	7,1	6,6	6,1	8,1	6,6	8,0	8,4	7,5	7,6	8,0	7,9
Tasa de interés (%) Preferencial para descuento 90 días / Prime rate (90 days)	13,2	12,3	12,1	11,7	10,9	11,5	11,0	11,6	11,7	12,5	12,5	11,8
Interés rates (%) Créditos por regulación monetaria / Redcounts	s.m.	s.m.	s.m.	s.m.	s.m.	s.m.	s.m.	s.m.	s.m.	s.m.	s.m.	s.m.
INDICADORES BURSÁTILES / STOCK MARKET INDICES												
Índice General Bursátil (Var. %) / General index (% change)	0,3	12,2	-3,3	1,5	s.m.	Acum.					Acum.	
Índice Selectivo Bursátil (Var. %) / Blue Chip index (% change)	0,6	7,5	-3,9	3,4	s.m.	0,9	0,8	4,1	-0,1	0,3	-0,0	3,4
Monto negociado en acciones (Mil. S/.) - Prom. diario	52,8	86,2	38,8	50,5	s.m.	31,8	29,6	77,6	730,4	21,1	25,2	84,4
INFLACION (%) / INFLATION (%)												
Inflación mensual / Monthly	0,18	0,46	-0,12	0,28		0,43						
Inflación últimos 12 meses / % 12 months change	2,88	3,44	3,66	3,92		3,73						
GOBIERNO CENTRAL (MIL. S/.) / CENTRAL GOVERNMENT (Mils. of S/.)												
Resultado primario / Primary balance	-214	-260	-208	-33								
Ingresos corrientes / Current revenue	1 932	2 036	1 979	2 151								
Gastos no financieros / Non-financial expenditure	2 159	2 310	2 201	2 198								
COMERCIO EXTERIOR (Mils. US\$) / FOREIGN TRADE (Mils. OF US\$)												
Balanza Comercial / Trade balance	-83	-92	-37	-58								
Exportaciones / Exports	473	495	548	589								
Importaciones / Imports	536	587	583	627								
PRODUCTO BRUTO INTERNO (Índice ago=100) / GROSS DOMESTIC PRODUCT (Aug. 89=100)												
Variaz. % respecto al mismo mes del año anterior / Annual rate of growth	4,8	2,2	6,7	8,7								
COTIZACIONES INTERNACIONALES / INTERNATIONAL QUOTATIONS												
Cobre (Londres, cUS\$lb.) / Copper (London, cUS\$lb.)	64,3	79,4	78,3	78,4	s.c.	Prom.					Prom.	
Plata (H.Hamman, US\$loz.tr) / Silver (H.Hamman, US\$loz.tr)	5,08	5,28	5,43	5,19	s.c.	80,1	82,7	84,2	83,8	83,7	83,7	83,2
Zinc (Londres, cUS\$lb) / Zinc (London, cUS\$lb.)	45,3	54,1	52,1	52,0	s.c.	5,21	5,19	5,15	5,17	s.c.	5,14	5,19
Oro (Londres, US\$oz.tr) / Gold (London, US\$oz.tr)	261,5	265,0	310,6	293,6	s.c.	53,7	53,8	54,5	54,0	53,5	53,1	54,2
Petróleo (West Texas Intermediate, US\$bt) / Petroleum (West Texas intermediate, US\$bt)	17,9	23,8	22,8	24,9	s.c.	284,2	282,1	283,7	283,6	285,9	287,8	282,9
Dólar/DEG / Dollar/DEG	1,340	1,376	1,390	1,376	s.c.	26,1	26,3	26,7	28,0	28,0	28,8	28,1
Yen/dólar (N. York) / Yen/dollar (N. York)	120,8	107,1	108,0	104,7	102,5	1,372	1,375	1,374	1,372	s.c.	1,367	1,374
Euro/dólar Euro/dollar	0,993	0,993	0,934	0,999	0,993	102,8	106,0	106,1	106,0	104,8	105,4	104,8
LIBOR a tres meses (%) / LIBOR 3-month (%)	6,0	6,0	6,0	6,0	6,0	0,990	0,972	0,975	0,981	0,992	0,992	0,977
Dow Jones (Var. %) / (% change)	5,2	5,8	6,2	6,1	6,0	6,1	6,0	6,0	6,0	6,0	6,0	6,0
Rendimiento de los U.S. Treasuries (30 años) / U.S. Treasuries yield (30 years)	2,4	-4,6	1,0	1,4	n.d.	4,8	0,4	0,3	1,2	0,7	-1,7	1,2
Stripped spread de los bonos FDI (pbs) / FDI bond stripped spread (basis points)	60,7	60,0	59,0	50,9	39,4	6,4	6,7	6,7	6,7	6,7	6,7	6,6
Bonos Brady Brady bonds	54,1	53,8	54,9	58,6	62,4	436	417	419	423	422	417	414
FLIRB PDI	60,3	61,3	62,4	65,4	69,8	61,8	62,2	62,4	62,3	62,3	62,0	62,6

