

BANCO CENTRAL DE RESERVA DEL PERÚ

RESUMEN INFORMATIVO

N° 02 - 2000

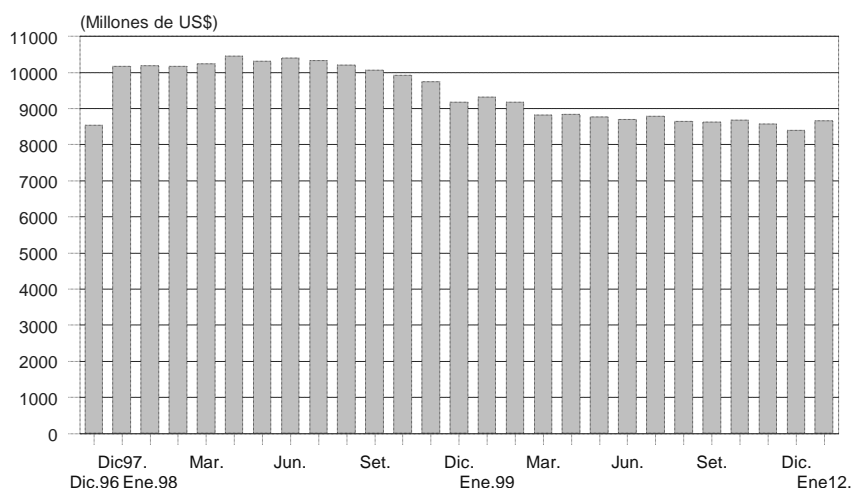
Aumento de RIN en US\$ 258 millones

Al 11 de enero, las reservas internacionales netas (RIN) ascendieron a US\$ 8 662 millones, mayores en US\$ 258 millones respecto del saldo registrado a fines de diciembre. Este aumento se explica por los mayores depósitos del sistema financiero (US\$ 215 millones) y del sector público (US\$ 27 millones), ganancia neta de intereses (US\$ 8 millones), cancelación de operaciones de compra temporal de bonos de Tesoro Público a la banca (US\$ 5 millones), mayores depósitos del Fondo de Seguro de Depósitos (US\$ 2 millones) y ganancias por valuación (US\$ 1 millón).

A la misma fecha, la posición de cambio llegó a US\$ 2 540 millones, mayor en US\$ 2 millones que el saldo del cierre de diciembre.

Reservas Internacionales Netas del BCRP

(Diciembre 1996 - enero 2000)



Emisión primaria al 11 de enero en S/. 5 284 millones

Al 11 de enero, el saldo de la emisión primaria fue de S/. 5 284 millones, nivel inferior en 10,0 por ciento al del cierre de diciembre del año anterior. Esta reducción fue explicada por la colocación neta de CDBCRP (S/. 665 millones), que fue atenuada en parte por el retiro de depósitos del sector público y del Banco de la Nación (S/. 71 millones).

Cuentas corrientes de la banca en el BCRP en S/. 139 millones en promedio

Entre el 7 y el 13 de enero, la banca registró un saldo de liquidez inicial promedio antes de las operaciones del BCRP de S/. 197 millones por día. En el mismo período, el Banco Central retiró liquidez por S/. 53 millones como promedio diario. De esta

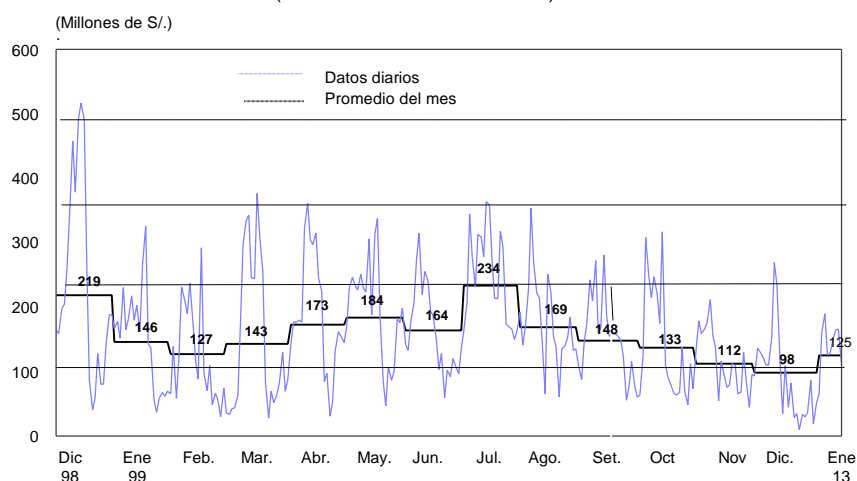
manera, el saldo de la cuenta corriente de la banca en el BCRP al cierre de operaciones fue en promedio de S/. 139 millones diarios, menor que el de similar período en diciembre.

Operaciones monetarias (Millones de S/.)

	Cuenta corriente de la banca en el BCRP al cierre de operaciones del día anterior	Resultado del canje + Transferencias del Banco de la Nación a la banca	Vencimientos de operaciones del BCRP: swaps, reportes y créditos por regulación monetaria	Vencimientos de Certificados del BCRP	Transferencia de billetes a las cuentas corrientes de los bancos	Cuenta corriente de la banca antes de las operaciones del BCRP	Operaciones del BCRP: operaciones cambiarias, colocación CDBCRP, swaps, reportes, subasta de fondos del Banco de la Nación y créditos por regulación monetaria	Cuenta corriente de la banca en el BCRP al cierre de operaciones	Tasa de interés interbancaria en M/N	Tipo de cambio Interbancario venta
	1	2	3	4	5	6=1+2+3+4+5	7	8=6+7		
Prom. Noviembre	111	-41	-39	36	30	102	15	112	17,3	3,483
Prom. Diciembre	99	-39	-27	39	10	73	16	98	17,1	3,485
Pro. Ene. 1 -13	120	-8	-19	2	94	202	-61	125	15,5	3,513
Diciembre 1999										
Martes 7	121	-64	0	41	42	140	-30	110	16,7	3,477
Jueves 9	110	-4	0	117	1	224	-70	154	16,3	3,470
Viernes 10	154	198	0	0	-4	348	-79	269	12,0	3,468
Lunes 13	269	15	0	0	-8	276	-40	236	9,2	3,469
Martes 14	236	-160	0	41	-23	94	20	114	15,8	3,467
Promedio 7-14	165	-3	0	40	2	216	-40	191	14,0	3,470
Enero 2000										
Viernes 7	126	18	0	0	85	228	-100	128	15,5	3,513
Lunes 10	128	-8	0	0	101	220	-70	150	13,7	3,509
Martes 11	150	-15	0	0	80	215	-50	165	12,5	3,508
Miércoles 12	165	-20	0	0	67	211	-45	166	12,1	3,510
Jueves 13	166	-77	0	0	22	111	0	111	12,8	3,504
Promedio 7-13	141	-20	0	0	71	197	-53	139	13,3	3,509

Depósitos en la cuenta corriente de la banca en el BCRP

(Diciembre 1998 - Enero 2000)

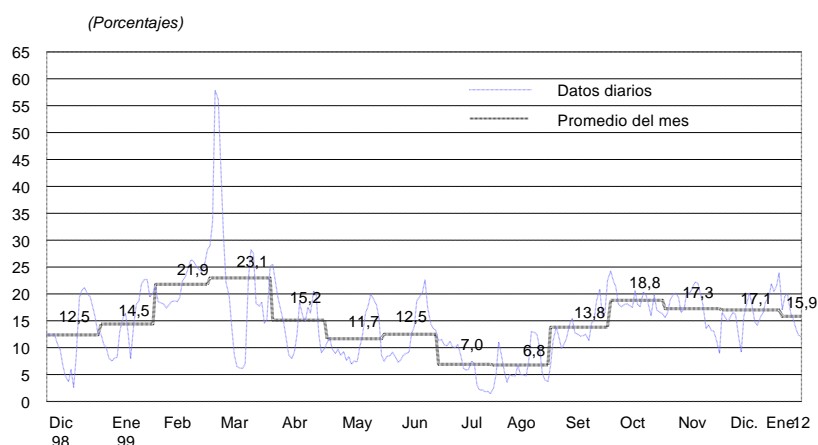


Cae tasa de interés interbancaria en moneda nacional

Entre el 1 y el 12 de enero, la tasa de interés interbancaria promedio en moneda nacional fue de 15,9 por ciento, inferior a la registrada en diciembre (17,1 por ciento).

Tasa de Interés Interbancaria en Moneda Nacional

(Diciembre 1998- enero 2000)

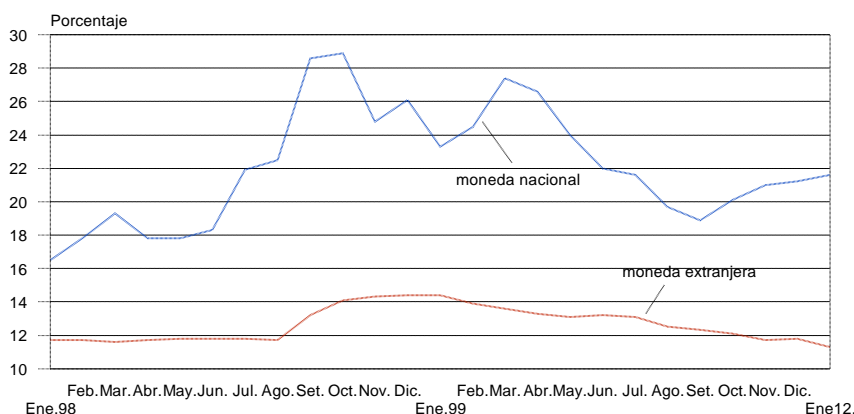


Caen tasas de interés preferencial y promedio en moneda extranjera

Al 12 de enero, la tasa de interés preferencial en moneda nacional de las empresas bancarias para descuentos a 90 días fue en promedio de 21,6 por ciento, superior al de diciembre (21,2 por ciento). En moneda extranjera, la tasa de interés preferencial fue de 11,3 por ciento, menor a la registrada en diciembre (11,8 por ciento).

Tasas de interés preferenciales

(Enero 1998 - enero 2000)

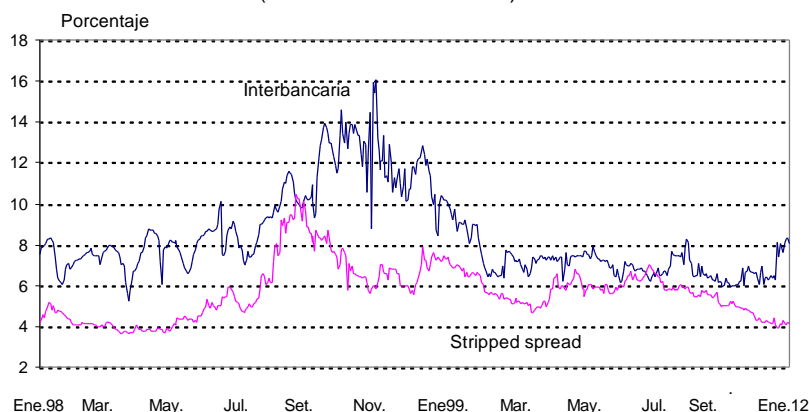


A la misma fecha, la tasa de interés activa en moneda nacional (TAMN) fue en promedio de 32,0 por ciento, similar a la de diciembre; mientras que la tasa activa promedio en moneda extranjera (TAMEX) se situó en 14,6 por ciento, inferior a la registrada en diciembre (14,8 por ciento).

Caen spread de los bonos Brady peruanos

Entre el 1 y el 12 de enero, el *spread* de los bonos Brady peruanos **Past Due Interest (PDI)** respecto de los bonos del Tesoro estadounidense -una aproximación al riesgo país percibido por los inversionistas- registró un valor promedio de 4,1 por ciento, inferior al alcanzado en diciembre (4,4 por ciento). Al 12 de enero, la tasa de interés interbancaria en moneda extranjera se situó en 7,9 por ciento como promedio, mayor al observado durante diciembre (6,6 por ciento).

Tasa interbancaria en moneda extranjera versus stripped spread de los bonos Brady PDI (Enero 1998 - enero 2000)



Cae déficit de la balanza comercial en noviembre

En noviembre, el déficit de la balanza comercial alcanzó a US\$ 58 millones, menor al del mismo mes del año anterior (US\$ 114 millones), debido al incremento de las exportaciones (9 por ciento) y a la reducción de las importaciones (2 por ciento).

Las exportaciones alcanzaron a US\$ 569 millones, mayores en US\$ 44 millones (9 por ciento) a las de noviembre de 1998. Este aumento se explica principalmente por las mayores exportaciones tradicionales (US\$ 30 millones) ante las mayores ventas de productos mineros (US\$ 19 millones) y pesqueros (US\$ 14 millones). Las exportaciones no tradicionales aumentaron en US\$ 9 millones ante las mayores ventas de minerales no metálicos y de productos agropecuarios y textiles.

BALANZA COMERCIAL
(Millones de U.S. dólares) 1/

	1998		1999		Flujo 99/98		Var. % 99/98		
	Nov.	Ene-nov.	Oct.	Nov.	Ene-nov.	Nov.	Ene-nov.	Nov.	Ene-nov.
BALANZA COMERCIAL	-114,0	-2 371,3	-37,2	-57,5	-512,1	56,5	1 859,1	49,6	78,4
1. EXPORTACIONES	524,6	5 138,0	545,6	569,0	5 520,3	44,4	382,3	8,5	7,4
Productos tradicionales	357,8	3 270,2	356,2	387,6	3 758,3	29,8	488,1	8,3	14,9
Mineros	285,3	2 417,0	289,7	304,3	2 757,1	19,0	340,0	6,7	14,1
Petróleo y derivados	17,4	215,9	27,7	13,7	212,8	-3,6	-3,0	-21,0	-1,4
Agrícolas	19,3	312,9	28,5	20,1	265,3	0,8	-47,6	4,0	-15,2
Pesqueros	35,9	324,4	10,3	49,5	523,1	13,6	198,7	38,0	61,3
Productos no tradicionales	160,1	1 796,8	177,8	169,4	1 681,1	9,3	-115,8	5,8	-6,4
Agropecuarios	38,5	247,3	45,6	44,1	351,6	5,6	104,3	14,6	42,2
Textiles	40,9	493,3	49,2	47,0	518,5	6,1	25,3	14,9	5,1
Pesqueros	16,8	208,1	17,8	15,4	174,5	-1,4	-33,6	-8,2	-16,2
Metal-mecánicos	11,4	97,9	6,7	4,3	68,0	-7,1	-29,8	-62,5	-30,5
Químicos	13,7	181,0	17,3	16,8	175,3	3,1	-5,7	22,8	-3,1
Sidero-metalúrgicos	18,5	206,8	18,9	18,4	177,9	-0,1	-28,9	-0,5	-14,0
Minerales no metálicos	3,9	47,0	3,8	4,8	47,0	0,9	0,0	22,9	0,0
Otros 2/	16,5	315,4	18,4	18,7	168,1	2,2	-147,3	13,3	-46,7
Otros	6,8	71,0	11,7	12,0	80,9	5,3	10,0	78,2	14,1
2. IMPORTACIONES	638,7	7 509,3	582,9	626,5	6 032,5	-12,1	-1 476,8	-1,9	-19,7
Bienes de consumo	163,8	1 739,6	118,5	137,2	1 297,2	-26,6	-442,3	-16,2	-25,4
Insumos	255,6	3 164,6	261,4	301,0	2 667,2	45,4	-497,4	17,8	-15,7
Bienes de capital	202,8	2 391,8	184,7	177,5	1 945,2	-25,3	-446,6	-12,5	-18,7
Otros bienes	16,5	213,4	18,2	10,9	122,9	-5,7	-90,5	-34,2	-42,4

1/ Preliminar. Debido al redondeo de las cifras, los totales pueden diferir de la suma de las partes.

Las importaciones fueron de US\$ 626 millones en noviembre, inferiores en US\$ 12 millones a las de noviembre de 1998 (2 por ciento), básicamente por las menores compras de bienes de consumo (US\$ 27 millones) y bienes de capital (US\$ 25 millones). Las importaciones de insumos aumentaron en US\$ 45 millones.

En noviembre los **términos de intercambio** mostraron un alza de 0,4 por ciento con respecto al mes de noviembre de 1998, debido a que el incremento de los precios promedio de las exportaciones (5 por ciento) fue ligeramente superior a los precios promedio de las importaciones (4 por ciento). El incremento del índice de precios de las exportaciones se explica por los mayores precios del zinc ((21 por ciento), plomo (21 por ciento), cobre (12 por ciento) y oro (6 por ciento).

Producción: noviembre de 1999

En noviembre de 1999, el PBI registró un incremento de 8,7 por ciento con respecto a igual mes de 1998. Este resultado se sustenta en el crecimiento de los sectores pesca (36,9 por ciento), manufactura (18,5 por ciento), comercio (8,9 por ciento), agropecuario (3,0 por ciento) y construcción (2,5 por ciento).

Los sectores primarios observaron un incremento de 10,9 por ciento, en tanto que los no primarios registraron un crecimiento de 7,1 por ciento. En el período enero-noviembre, el producto bruto interno acumula un crecimiento de 3,1 por ciento, correspondiendo tasas de 13,5 por ciento a los sectores primarios y de -4,0 por ciento a los no primarios.

PRODUCTO BRUTO INTERNO (Variaciones porcentuales)

	1998		1999		
	Nov.	Ene-Nov.	Oct.	Nov.	Ene-Nov.
Agropecuario	16,8	2,5	8,4	3,0	12,5
<i>Agrícola</i>	27,3	0,4	12,5	1,4	15,0
<i>Pecuario</i>	4,9	7,3	2,8	5,2	7,1
Pesca	28,2	-43,6	59,5	36,9	60,9
Minería e hidrocarburos	7,4	4,1	1,3	10,3	10,4
<i>Minería</i>	8,2	6,2	8,5	18,1	18,8
<i>Petróleo y gas</i>	5,6	0,1	-14,5	-7,3	-7,3
Manufactura	-3,3	-2,5	14,2	18,5	5,7
<i>Procesadores de recursos</i>	5,2	-13,5	17,3	22,7	20,1
<i>Resto de la industria</i>	-6,7	2,1	12,9	16,6	0,6
Construcción	-8,3	2,6	-1,5	2,5	-13,5
Comercio	-3,1	-1,5	7,8	8,9	-1,6
Otros servicios	0,3	1,7	3,8	4,0	1,2
PBI	0,6	0,4	6,7	8,7	3,1
<i>Primario</i>	9,8	-2,1	8,9	10,9	13,5
<i>No primario</i>	-4,9	2,2	5,2	7,1	-4,0

Operaciones del gobierno central: noviembre de 1999

En noviembre el gobierno central registró un **resultado primario** negativo de S/. 33 millones, lo que contrastó con el superávit de S/. 113 millones registrado en similar mes de 1998, lo que se explicó básicamente por el aumento del nivel de gastos no financieros (S/. 190 millones). En el período enero-noviembre de 1999, el gobierno central acumuló un déficit primario de S/. 1 432 millones, que contrastó con el superávit de S/. 2 265 millones registrado en similar período en 1998. Cabe precisar que el déficit primario de noviembre fue menor que el de octubre en S/. 175 millones, debido fundamentalmente al aumento de los ingresos corrientes del gobierno central en S/. 172 millones.

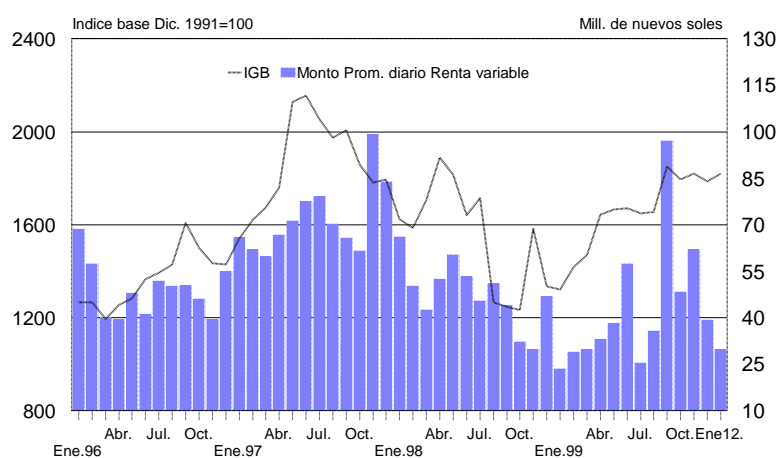
OPERACIONES DEL GOBIERNO CENTRAL (Millones de nuevos soles)

	1998			1999		Var. % real	
	Nov.	Ene-nov.	Oct.	Nov.	Ene-nov.	Nov.	Ene-nov.
I. AHORRO EN CUENTA CORRIENTE (A-B)	- 103	4 021	130	230	555		
A. INGRESOS CORRIENTES	2 107	23 730	1 979	2 151	22 263	-1,8	-9,3
B. GASTOS CORRIENTES (1+2)	2 210	19 709	1 849	1 921	21 708	-16,4	6,5
1. Gastos corrientes no financieros	1 612	16 901	1 693	1 763	18 746	5,3	7,2
2. Gastos financieros	598	2 808	156	158	2 962	-74,6	2,2
II. INGRESOS DE CAPITAL	44	485	14	14	317	-69,4	-36,7
III. GASTOS DE CAPITAL	397	4 635	508	436	5 025	5,5	4,7
IV. RESULTADO ECONÓMICO (I+II-III)	- 456	- 129	- 364	- 191	- 4 152		
V. FINANCIAMIENTO NETO	456	129	364	191	4 152		
1. Externo	240	650	111	- 22	714		
2. Interno	200	- 1 175	48	73	2 168		
3. Privatización	16	653	205	140	1 270		
Memo:							
RESULTADO PRIMARIO	113	2 265	- 208	- 33	- 1 432		
GASTOS NO FINANCIEROS	2 009	21 536	2 201	2 198	23 771	5,3	6,7

Suben índices General (0,9 por ciento) y Selectivo (0,2 por ciento)

Al 12 de enero, el índice general de la Bolsa de Valores de Lima disminuyó 0,9 por ciento, en tanto que el selectivo lo hizo en 0,2 por ciento.

Indicadores Bursátiles
(Enero 1996 - enero 2000)



Lima, 14 de enero del 2000

INDICADORES ECONOMICOS

	1998	1999							2000					
	DIC.	JUL.	AGO.	SET.	OCT.	NOV.	31 Dic.	DIC	6 Ene.	7 Ene.	10 Ene.	11 Ene.	Ene.	
LIQUIDEZ INTERNACIONAL BCRP (Mill. US\$)								Var.						
Posición de cambio	2 151	2 445	2 495	2 521	2 520	2 476	2 538	62	2 538	2 539	2 539	2 540	2	
Reservas internacionales netas	9 183	8 781	8 644	8 627	8 677	8 582	8 404	-179	8 599	8 642	8 647	8 662	258	
Depósitos del sistema financiero y sector privado en el BCRP	3 064	3 039	3 051	3 215	3 169	3 167	2 964	-203	3 130	3 174	3 174	3 179	215	
Depósitos del sector público en el BCRP	3 997	3 344	3 172	2 960	3 015	3 007	2 963	-44	2 989	2 988	2 987	2 990	27	
OPERACIONES CAMBIARIAS BCRP (Mill. US\$)					Acum.			Acum.					Acum.	
Origen Externo de la Emisión Primaria	35	175	39	-27	-22	-41	-6	50	-36	0	0	0	-0	
Compras Netas en la Mesa de Negociación	0	25	0	-21	-17	-7	0	0	0	0	0	0	0	
Operaciones swaps netas	0	0	0	0	5	0	-6	0	-36	0	0	0	0	
Ventas al Sector Público	-10	149	39	-6	-10	-34	0	50	0	0	-0	0	-0	
TIPO DE CAMBIO (S/. por US\$)					Prom.			Prom.					Prom.	
De intervención en la Mesa de Negociación	s.m.	3,321	s.m.	3,461	3,489	3,486	s.m.	s.m.	s.m.	s.m.	s.m.	s.m.	s.m.	
Compra Interbancario	Promedio	3,135	3,321	3,361	3,419	3,471	3,481	3,506	3,483	3,506	3,511	3,508	3,506	3,512
Venta Interbancario	Apertura	3,139	3,323	3,363	3,420	3,474	3,483	3,510	3,485	3,506	3,514	3,509	3,510	3,515
	Mediodía	3,138	3,323	3,363	3,421	3,474	3,483	3,508	3,485	3,507	3,512	3,509	3,507	3,515
	Cierre	3,138	3,323	3,364	3,423	3,473	3,483	3,508	3,485	3,509	3,512	3,508	3,507	3,513
Sistema Bancario	Promedio	3,138	3,323	3,364	3,421	3,474	3,483	3,508	3,485	3,508	3,513	3,509	3,508	3,515
	Compra	3,129	3,320	3,358	3,416	3,471	3,480	3,505	3,481	3,502	3,511	3,507	3,505	3,510
Venta	3,139	3,325	3,364	3,421	3,474	3,484	3,512	3,485	3,508	3,513	3,511	3,508	3,515	
Indice de tipo de cambio real (Agosto de 1990 = 100)	87,3	89,2	91,0	92,5	94,3	93,8		93,4						
INDICADORES MONETARIOS														
Moneda nacional														
Emisión Primaria (Var. % mensual)	12,8	12,8	-5,9	-3,3	4,0	0,2		18,1						
(Var. % últimos 12 meses)	5,5	8,8	9,4	10,0	12,6	11,7		16,9						
Liquidez (Var. % mensual)	3,9	6,3	-1,3	1,8	0,0	-0,3								
(Var. % últimos 12 meses)	-2,4	1,2	3,2	11,1	10,6	8,6								
Crédito sector privado (Var. % mensual)	2,2	0,6	1,4	-0,7	0,5	-0,2								
(Var. % últimos 12 meses)	6,6	5,9	7,6	9,1	10,3	2,4								
TOSE saldo promedio (Var.% mensual)	3,7	2,6	2,1	0,1	-2,4	0,8	0,4	0,4	1,1	1,7	2,1			
Superávit de encaje promedio (porcentaje respecto al TOSE)	1,7	1,0	0,5	0,4	0,4	0,4	1,2	1,2	1,7	1,5	1,4			
Cuenta corriente de los bancos (saldo promedio mill. S/.)	219	234	169	148	133	112	52	98	126	128	151	165		
Créditos de liquidez (millones de S/.)	42	0	0	0	0	0	0	0	0	0	0	0	0	
Certificados de Depósitos BCRP (saldo Mill. S/.)	280	1 020	1 451	1 435	1 267	987	399	399	844	944	1 014	1 064		
Operaciones de reporte con CDBCRP (saldo Mill. S/.)	0	0	0	0	0	0	0	0	0	0	0	0	0	
Subasta de fondos del Banco de la Nación (millones de S/.)	50	0	0	0	0	0	0	0	0	0	0	0	0	
Tasa de interés (%)	TAMN	37,1	35,7	35,2	34,2	32,3	32,1	32,3	32,0	31,8	31,8	31,7	31,6	32,0
	Interbancaria	12,6	7,0	6,8	13,8	18,8	17,3	24,0	17,1	16,6	15,5	13,7	12,5	16,4
	Preferencial para descuento 90 días	24,2	21,6	19,7	18,9	20,1	21,0	21,6	21,2	19,3	21,0	21,0	21,0	21,5
	Operaciones de reporte con CDBCRP	17,5	s.m.	s.m.	s.m.	s.m.	s.m.	s.m.	s.m.	s.m.	s.m.	s.m.	s.m.	s.m.
	Créditos de liquidez	18,5	s.m.	s.m.	s.m.	s.m.	s.m.	s.m.	s.m.	s.m.	s.m.	s.m.	s.m.	s.m.
	Del saldo de CDBCRP	16,9	12,3	10,4	11,4	14,0	14,2	17,4	17,4	17,8	17,8	17,8	17,8	
Subasta de fondos del Banco de la Nación	20,8	s.m.	s.m.	s.m.	s.m.	s.m.	s.m.	s.m.	s.m.	s.m.	s.m.	s.m.	s.m.	
Moneda extranjera														
Crédito sector privado (Var % mensual)	-0,6	-2,5	-0,3	-0,3	0,4	-0,9								
(Var % últimos doce meses)	8,1	-3,9	-4,5	-5,5	-4,0	-4,2								
TOSE saldo promedio (Var.% mensual)	0,7	-1,3	0,1	0,3	0,3	1,7	0,0	0,0	-0,1	-0,2	-0,1			
Superávit de encaje promedio (porcentaje respecto al TOSE)	0,4	0,2	0,2	0,5	0,2	0,3	0,3	0,3	-1,2	-0,2	0,2			
Créditos de liquidez (millones de US dólares)	0	0	0	0	0	0	0	0	0	0	0	0	0	
Tasa de interés (%)	TAMEX	16,8	16,8	16,9	16,8	15,6	15,1	14,5	14,8	14,6	14,9	14,6	14,6	14,6
	Interbancaria	11,4	6,9	6,7	7,1	6,6	6,1	8,1	6,6	7,6	8,1	8,2	8,3	7,9
	Preferencial para descuento 90 días	14,4	13,1	12,5	12,3	12,1	11,7	10,9	11,8	11,9	10,2	10,2	10,2	11,3
	Créditos de liquidez	11,9	s.m.	s.m.	s.m.	s.m.	s.m.	s.m.	s.m.	s.m.	s.m.	s.m.	s.m.	s.m.
INDICADORES BURSATILES					Acum.			Acum.					Acum.	
Indice General Bursátil (Var. %)	-15,5	-1,2	0,2	12,2	-3,3	1,5	n.d	0,9	-0,7	0,4	-0,3	0,2	-1,7	
Indice Selectivo Bursátil (Var. %)	-16,2	-0,9	0,5	7,5	-3,9	3,4	n.d	1,7	-0,5	0,9	-0,5	0,0	-1,1	
Monto negociado en acciones (Mill. S/.) - Prom. diario	38,7	19,5	29,4	86,2	38,8	50,5	n.d	31,6	15,4	35,5	14,4	16,6	18,4	
INFLACION (%)														
Inflación mensual	0,62	0,26	0,17	0,46	-0,12	0,28		0,43						
Inflación últimos 12 meses	6,01	2,51	2,41	3,44	3,66	3,92		3,73						
INDICADORES GOBIERNO CENTRAL (Mill. S/.)														
Resultado primario	-1 298	-863	-207	-252	-209									
Ingresos corrientes más donaciones de capital	2 049	1 785	2 049	2 049	1 994									
Gastos no financieros	3 348	2 648	2 282	2 297	2 202									
COMERCIO EXTERIOR (Mill. US\$)														
Balanza Comercial	-94	22	-19	-92	-37									
Exportaciones	597	537	546	495	546									
Importaciones	691	516	565	587	583									
PRODUCTO BRUTO INTERNO (Indice ago.90=100)														
Variac. %, respecto al mismo mes del año anterior	-0,6	0,1	-1,7	2,2	6,7									
COTIZACIONES INTERNACIONALES					Prom.	Prom.		Prom.					Prom.	
Cobre (Londres, c/US\$/lb.)	66,8	74,4	74,7	79,4	78,3	78,4	s.c	80,1	83,1	83,0	83,0	82,5	82,9	
Plata (H.Harman, US\$/oz.tr)	4,89	5,23	5,30	5,28	5,43	5,19	s.c	5,21	5,17	5,19	5,20	5,20	5,21	
Zinc (Londres, c/US\$/lb)	43,5	48,6	51,3	54,1	52,1	52,0	s.c	53,7	54,3	54,4	54,6	54,3	54,5	
Oro (Londres, US\$/oz.tr)	291,2	256,3	256,9	265,0	310,6	293,6	s.c	284,2	280,7	282,3	281,6	281,2	281,4	
Petróleo (West Texas Intermediate, US\$/b)	11,3	20,0	21,3	23,8	22,8	24,9	s.c	26,1	24,8	24,8	24,8	25,7	25,1	
Dólar/DEG	1,402	1,340	1,364	1,376	1,390	1,376	s.c	1,372	1,380	1,358	1,374	1,374	1,375	
Yen/dólar (N. York)	117,2	119,9	113,3	107,1	106,0	104,7	102,5	102,6	104,8	105,0	105,2	106,2	104,2	
Euro/dólar		0,968	0,943	0,953	0,934	0,969	0,993	0,990	0,963	0,971	0,978	0,974	0,973	
LIBOR a tres meses (%)	5,2	5,3	5,4	5,6	6,2	6,1	6,0	6,1	6,0	6,0	6,0	6,0	6,0	
Dow Jones (Var %)	0,0	-2,9	-1,4	-4,6	1,0	1,4	n.d	4,8	1,2	2,4	0,4	-0,5	0,1	
Rendimiento de los U.S. Treasuries (30 años)	5,1	6,0	6,1	6,1	6,3	6,1	6,5	6,4	6,6	6,5	6,5	6,6	6,6	
Stripped spread de los bonos PDI (puntos básicos)	642	584	651	600	560	509	394	436	426	413	406	418	411	