



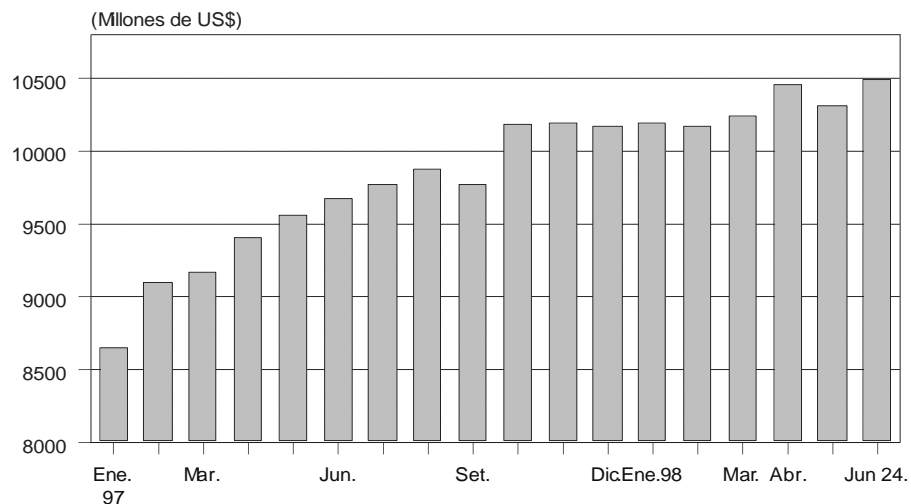
BANCO CENTRAL DE RESERVA DEL PERU RESUMEN INFORMATIVO

N° 24 - 98

RIN en US\$ 10 491 millones

Al 24 de junio las reservas internacionales netas (RIN) del Banco Central de Reserva alcanzaron un saldo de US\$ 10 491 millones, superior en US\$ 180 millones al de fines de mayo, este aumento se explica principalmente por los mayores depósitos recibidos de las empresas bancarias (US\$ 199 millones). En lo que va del año las RIN registran un aumento de US\$ 322 millones.

Reservas Internacionales Netas del BCRP
(Enero 1997 - junio 1998)



Saldo de Emisión primaria en S/. 4 300 millones

Al 24 de junio el saldo de la emisión primaria fue de S/. 4 300 millones, menor en 3 por ciento al del cierre de mayo, pero mayor en 17 por ciento con respecto al nivel registrado en similar fecha del año anterior.

En lo que va del mes la emisión primaria ha disminuido en S/. 134 millones, reducción que se debe principalmente a factores de origen externo, los cuales fueron parcialmente contrarrestados por factores de origen interno.

La disminución por operaciones de origen externo (US\$ 70 millones) estuvo explicada por las ventas de moneda extranjera al sector público (US\$ 90 millones), contrarrestadas por las

operaciones de compra temporal de moneda extranjera (US\$ 20 millones) .

Por operaciones de origen interno la emisión aumentó en S/. 70 millones, principalmente por los mayores depósitos del sector público (S/. 50 millones).

Tasa de interés interbancaria

Al 24 de junio la tasa de interés interbancaria registró un valor promedio de 17,7 por ciento, mayor al promedio del mes anterior (15,9 por ciento). En los últimos días el Banco Central ha otorgado liquidez al sistema mediante distintos instrumentos. Así, entre los días 18 y 23 se efectuaron operaciones de compra temporal de CDBCRP por S/. 430 millones a una tasa promedio de 18,1 por ciento; mientras que, entre los días 19 y 25 se otorgaron créditos de liquidez por S/. 289 millones a una tasa promedio de 26 por ciento. Asimismo, los días 24 y 25 se realizaron operaciones temporales de compras de dólares por S/. 79 millones.

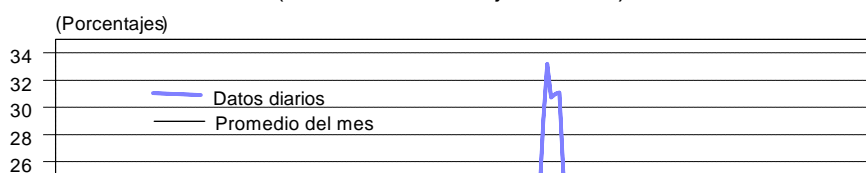
La tendencia al alza de las tasas de interés reflejan un aumento temporal de las expectativas devaluatorias. Cabe señalar que el tipo de cambio promedio venta en el mercado interbancario observó un incremento de 2,6 por ciento entre fines de mayo y el jueves 25 de junio, situándose en 2,940. Sin embargo al cierre de hoy presenta una cotización promedio de 2,928.

INDICADORES DEL MERCADO MONETARIO (Millones de S/.)

Fecha	Liquidez inicial 1/ (Mill. S/.)	Liquidez final 1/ (Mill. S/.)	Repos (+), Créditos y Colocación neta de CDBCRP (-) (Mill. S/.)	Compra de dólares (Mill. US\$)	Tasa de interés interbancaria (%)
29May.	170	125	80	1	13,9
11Jun.	350	343	-40	0	13,2
12Jun.	305	237	-60	0	13,1
15Jun.	100	115	0	0	17,3
16Jun.	100	143	0	0	17,3
17Jun.	50	79	0	0	18,0
18Jun.	-	54	40	0	18,8
19Jun.	-115	47	154	0	18,5
22Jun.	-200	51	233	0	19,9
23Jun.	-200	49	170	0	20,8
24Jun.	-160	18	82	0	22,4

1/. Liquidez en moneda nacional disponible de las empresas bancarias al inicio y cierre de operaciones. Esta liquidez está definida por el saldo de la cuenta corriente del día anterior, descontado el canje de los cheques, vencimientos de redescuentos, operaciones de reporte y operaciones temporales de compra de dólares, vencimientos de CDBCRP (retiros o depósitos previstos) y operaciones del Banco de la Nación en la banca.

Tasa de interés interbancaria (Setiembre 1997 - junio 1998)



Saldo de CDBCRP en S/. 967 millones

Al 25 de junio el saldo de Certificados de Depósito del Banco Central (CDBCRP) fue de S/. 967 millones, S/. 82 millones por encima del registrado al cierre de mayo. A lo largo del mes se ha colocado títulos por S/. 392 millones (S/. 100 millones a 8 semanas y S/. 292 millones a 12 semanas, a tasas de interés promedio de 14,6 y 14,8 por ciento, respectivamente).

Tasas de interés para préstamos bancarios

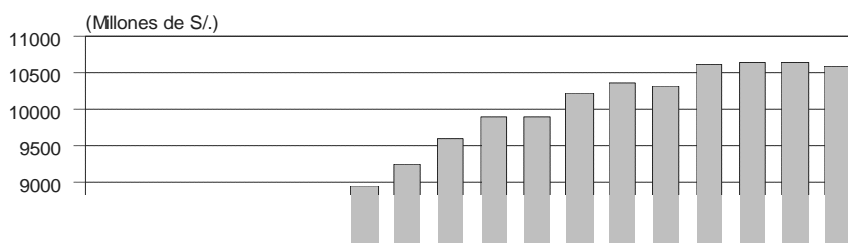
Al 24 de junio la tasa de interés preferencial en moneda nacional de las empresas bancarias para descuentos a 90 días registró un valor promedio de 18 por ciento, ligeramente mayor a la de igual período en mayo (17,8 por ciento), mientras que la tasa promedio en moneda extranjera mostró un valor similar a la del mes anterior (11,8 por ciento).

Depósitos en el sistema bancario

Al 23 de junio los depósitos de las empresas bancarias en moneda nacional disminuyeron 0,5 por ciento, en tanto que los de moneda extranjera crecieron 0,1 por ciento. Los saldos fueron de S/. 10 602 millones y US\$ 9 131 millones, respectivamente.

Depósitos en moneda nacional

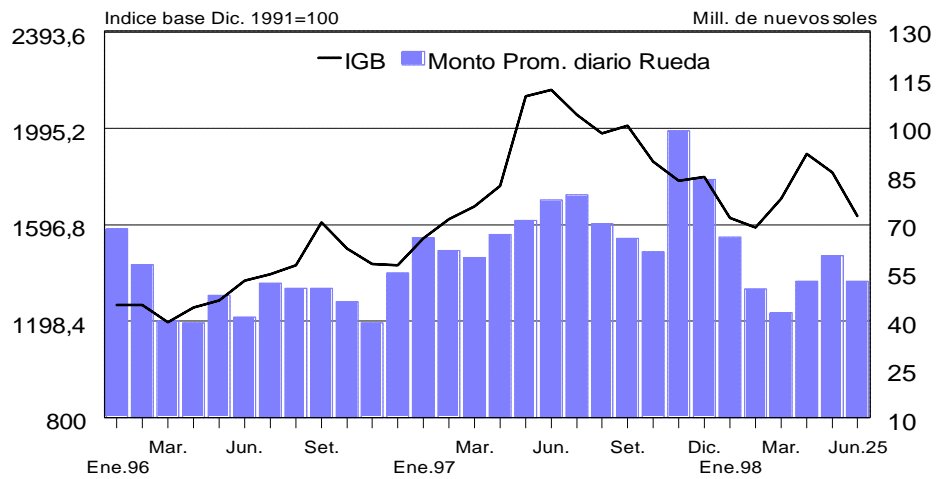
(Enero 1997 - junio 1998)



Indices Bursátiles

El 25 de junio los índices de la Bolsa de Valores mostraron, con respecto al cierre de mayo, una disminución de 10 por ciento en el General y de 9,5 por ciento en el Selectivo. En lo transcurrido del año, los índices General y Selectivo han descendido 8,9 y 9,2 por ciento, respectivamente.

INDICADORES BURSÁTILES (Enero 1996 - junio 1998)



Lima, mayo 16, aa.