



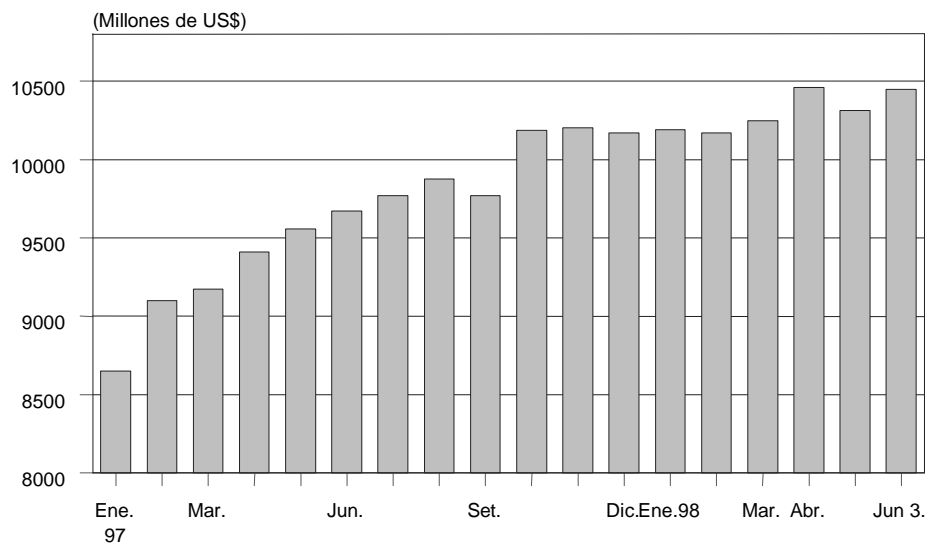
## BANCO CENTRAL DE RESERVA DEL PERU RESUMEN INFORMATIVO

### N° 21 - 98

#### *RIN en US\$ 10 447 millones*

Al 3 de junio las reservas internacionales netas (RIN) del Banco Central de Reserva alcanzaron un saldo de US\$ 10 447 millones, superior en US\$ 137 millones al de fines de mayo. Ello se explica por los mayores depósitos recibidos de las empresas bancarias (US\$ 138 millones). En lo que va del año las RIN registran un aumento de US\$ 278 millones.

#### Reservas Internacionales Netas del BCRP (Enero 1997 - junio 1998)



#### *Emisión primaria al 31 de mayo*

La emisión primaria registró en mayo un saldo de S/. 4 434 millones a fin de período, observándose una tasa de variación mensual de -1,5 por ciento y una tasa de 17,1 por ciento con respecto a igual mes del año anterior. El saldo promedio diario del mes fue de S/, 4 434 millones, con una tasa de variación mensual de -0,3 por ciento y la tasa de 16,8 por ciento con respecto a igual mes del año previo.

El resultado a fin de período obedeció a la contracción tanto por operaciones monetarias

(S/. 56 millones) cuanto por operaciones cambiarias (S/.10 millones).

Por operaciones monetarias, la disminución se explica por la cancelación de las operaciones de reporte con las empresas bancarias (S/. 150 millones) y por los mayores depósitos del sector público y del Banco de la Nación (S/. 58 millones), contrarrestado por la redención de CDBCRP (S/. 145 millones).

Por operaciones cambiarias, la emisión primaria se redujo por las ventas de moneda extranjera para el pago de deuda externa por S/. 256 millones (US\$ 90 millones) y por privatización por S/. 9 millones (US\$ 3 millones), operaciones que fueron atenuadas por las compras en Mesa de Negociación por S/. 256 millones (US\$ 90 millones).

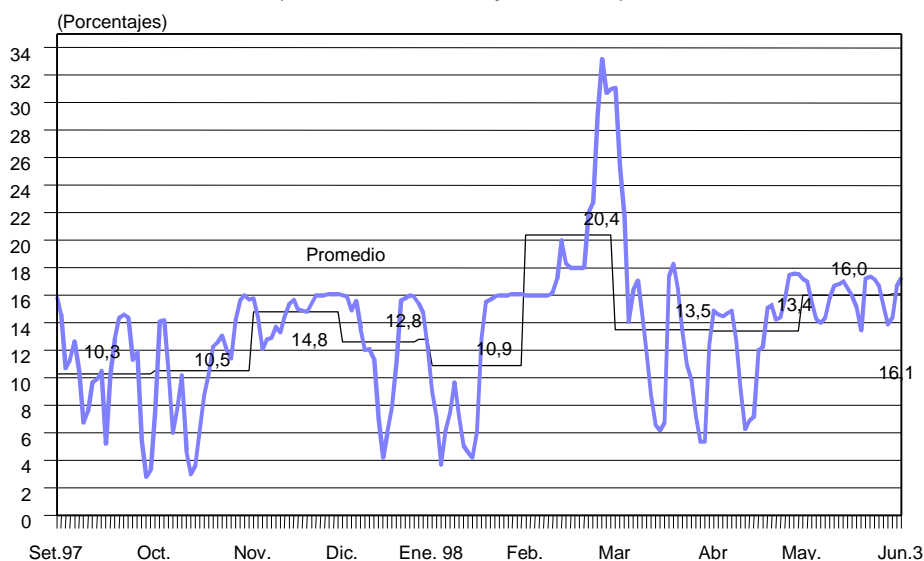
### *Tasa de interés interbancaria*

El 3 de junio la tasa de interés interbancaria registró un valor de 17,3 por ciento, mayor al valor promedio registrado en mayo (15,9 por ciento).

#### **INDICADORES DEL MERCADO INTERBANCARIO** (Millones de S/.)

Fecha	Liquidez inicial (Mill. S/.)	Liquidez final (Mill. S/.)	Repos (+), Créditos de y Colocación neta de CDBCRP (-) (Mill. S/.)	Compra de dólares (Mill. US\$)	Tasa de interés interbancaria (%)
25May.	-30	40	50	3	17,4
26May.	15	83	40	3	17,2
27May.	55	75	20	3	16,7
28May.	140	170	60	1	15,3
29May.	170	125	80	1	13,9
1 Jun.	185	115	-20	0	14,3
2 Jun.	170	143	-30	0	16,7
3 Jun.	145	n.d	30	0	17,3

### **Tasa de interés interbancaria** (Setiembre 1997 - junio 1998)



Al 3 de junio la tasa de interés preferencial en moneda nacional de las empresas bancarias para descuentos a 90 días registró un valor promedio de 18,0 por ciento, mayor al de igual período de mayo (17,3 por ciento), mientras que la de moneda extranjera mostró un valor promedio de 11,6 por ciento, ligeramente inferior a la del mes anterior (11,9 por ciento).

### ***Saldo de CDBCRP en S/. 905 millones***

Al 4 de junio el saldo de Certificados de Depósito del Banco Central (CDBCRP) fue de S/. 905 millones, S/. 20 millones por encima del registrado al cierre de mayo, lo que implica una tasa de 14,6 por ciento. Entre el 1 y 2 de junio se ha colocado títulos por S/. 190 millones (S/. 100 millones a 8 semanas y S/. 90 millones a 12 semanas, a tasas promedio de 14,6 y 14,9 por ciento, respectivamente)

### ***Inflación de mayo***

La inflación en mayo fue de 0,59 por ciento, tasa similar a la de abril (0,61 por ciento). Con este resultado, la inflación acumulada en el año es de 4,8 por ciento y la de los últimos 12 meses de 8,25 por ciento (versus 8,43 por ciento en abril).

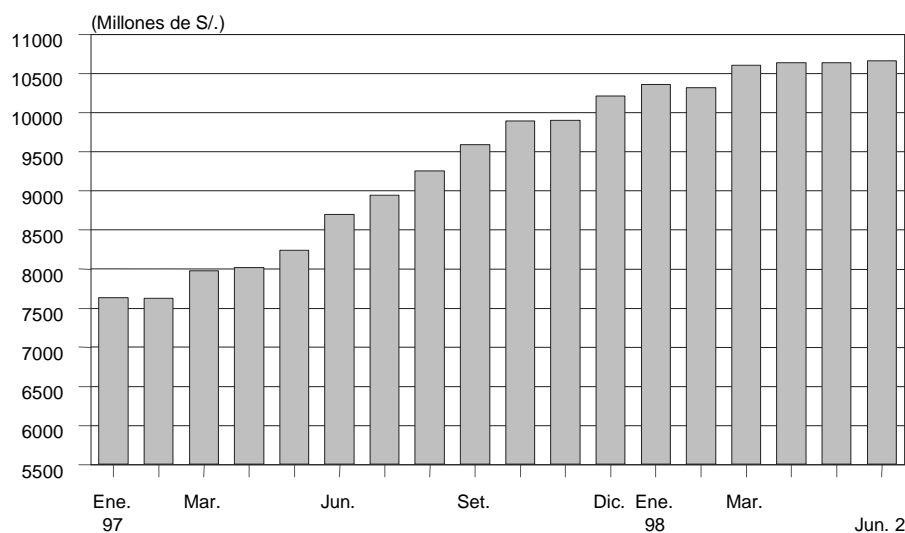
En mayo los precios de los productos transables experimentaron un incremento de 0,2 por ciento, mientras que los de los no transables aumentaron 0,9 por ciento. En cuanto a estos últimos, destaca el alza en los servicios públicos (2,1 por ciento), ya que las tarifas de agua potable aumentaron en 7,4 por ciento y los precios de algunos alimentos, por factores estacionales, en 1,5 por ciento.

	1998					
	ENE	FEB	MAR	ABR	MAY	ACUM
<u>INDICE GENERAL</u>	<u>0,9</u>	<u>1,2</u>	<u>1,3</u>	<u>0,6</u>	<u>0,6</u>	<u>4,8</u>
<u>PRODUCTOS TRANSABLES</u>	<u>1,1</u>	<u>1,1</u>	<u>1,0</u>	<u>0,5</u>	<u>0,2</u>	<u>3,9</u>
ALIMENTOS	2,2	2,0	1,4	0,6	-0,2	6,1
TEXTIL Y CALZADO	0,3	0,2	0,5	0,2	0,4	1,8
APARATOS ELECTRODOMESTICOS	0,5	0,9	0,6	0,1	0,4	2,6
OTROS TRANSABLES	0,5	0,5	0,9	0,8	0,6	3,4
COMBUSTIBLE	-1,4	-0,5	-0,3	-0,9	-0,1	-3,2
<u>PRODUCTOS NO TRANSABLES</u>	<u>0,8</u>	<u>1,3</u>	<u>1,5</u>	<u>0,7</u>	<u>0,9</u>	<u>5,4</u>
ALIMENTOS	1,1	3,4	3,1	1,4	1,5	11,0
SERVICIOS	0,6	0,3	0,7	0,3	0,6	2,5
SERVICIOS PUBLICOS	0,9	-0,8	0,2	-0,7	2,1	1,6
MANO DE OBRA INTENSIVA	0,7	0,2	0,4	0,7	0,4	2,4
SERVICIOS DE SALUD	0,3	-0,1	0,4	0,3	0,3	1,2
SERVICIOS DE TRANSPORTE	-0,1	-0,1	0,0	0,0	-0,2	-0,5
SERVICIO DE EDUCACION	0,7	0,7	4,5	0,5	0,2	6,7
COMIDA FUERA DEL HOGAR	0,8	0,5	0,3	0,6	0,6	2,8
ALQUILERES	0,5	1,2	1,2	0,9	0,3	4,1
OTROS SERVICIOS	1,0	0,4	0,4	0,5	0,9	3,3
OTROS	0,1	0,2	0,4	0,6	0,2	1,6

### *Depósitos en el sistema bancario*

Al 2 de junio los depósitos de las empresas bancarias en moneda extranjera crecieron 0,3 por ciento, en tanto que los de moneda nacional no registraron variación significativa con relación al cierre de mayo. Los saldos fueron de US\$ 9 144 millones y S/. 10 661 millones, respectivamente.

### Depósitos en moneda nacional (Enero 1997 - mayo 1998)



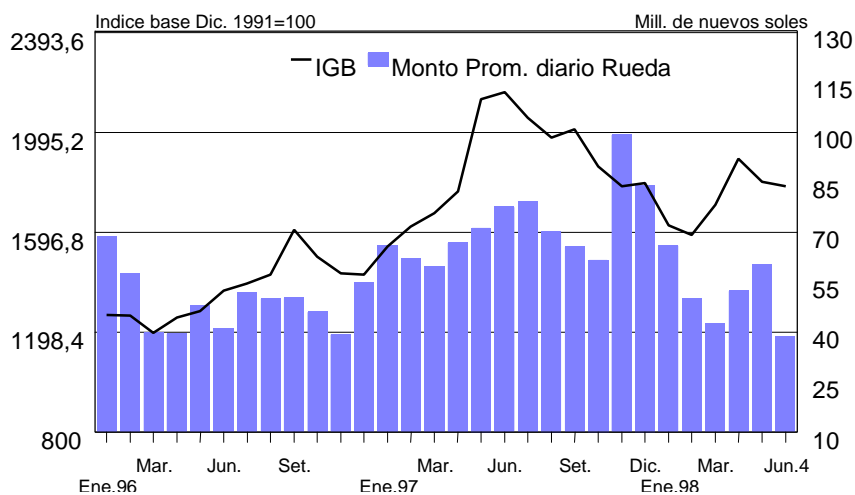
En mayo, el promedio del tipo de cambio venta en el mercado bancario fue de S/. 2,85, lo que implicó una devaluación nominal de 0,8 por ciento y una real de 0,4 por ciento con respecto al mes de abril. Este último resultado se explica por las tasas de inflación interna de 0,59 por ciento y de inflación externa multilateral, estimada en 0,2 por ciento. El tipo de cambio real bilateral con los Estados Unidos de América aumentó 0,4 por ciento con relación al mes precedente. La variación acumulada a mayo del tipo de cambio real multilateral ha sido de -0,1 por ciento, mientras que fue de escasa importancia en lo que concierne al tipo de cambio real bilateral.

### *Indices Bursátiles*

El 4 de junio los índices de la Bolsa de Valores registraron una baja de 1,9 por ciento en el General y de 1,6 por ciento en el Selectivo, con respecto al cierre de mayo. En lo que va del año, el índice General y Selectivo han disminuido en 0,7 y 1,3 por ciento, respectivamente.

## INDICADORES BURSATILES

(Enero 1996 - junio 1998)



Lima, mayo 16, aa.