



**SUPERINTENDENCIA**  
DE BANCA, SEGUROS Y AFP

República del Perú

# XXXVIII Encuentro de Economistas del BCRP

---

## Digitalización e Inclusión Financiera

---

**Jorge Mogrovejo Gonzalez**

Superintendente Adjunto de Banca y Microfinanzas

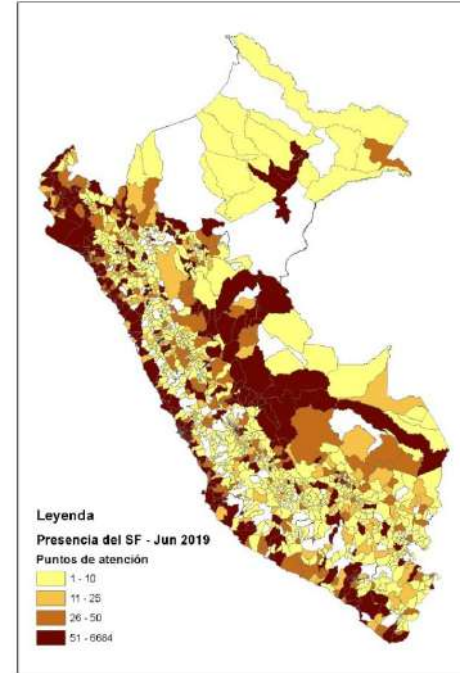
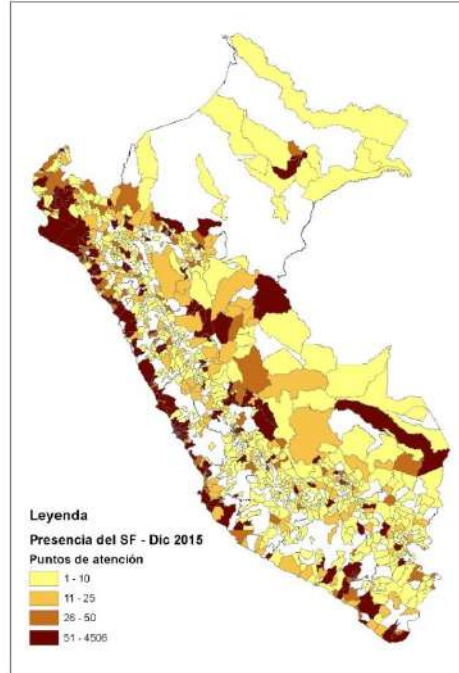
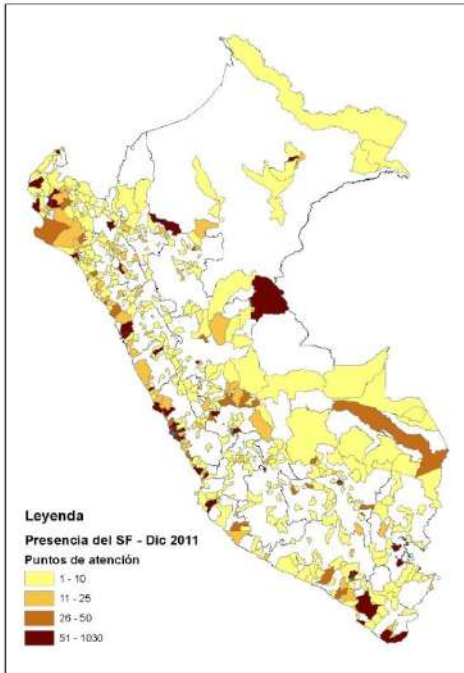
21 de Diciembre 2020

# Inclusión Financiera antes del COVID-19

---



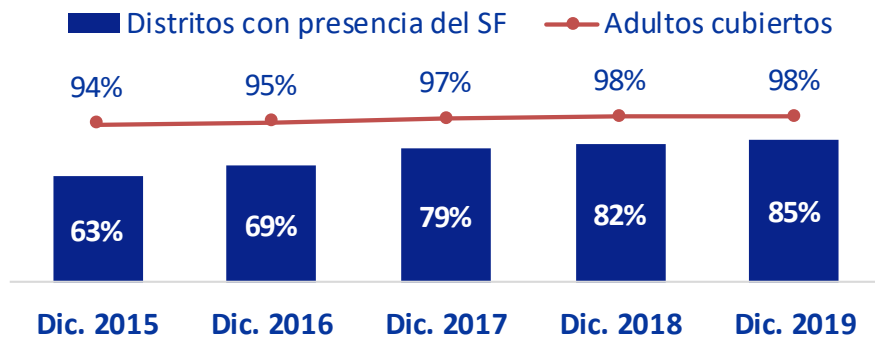
# En la última década, ha habido un importante crecimiento en los puntos de atención del Sistema Financiero



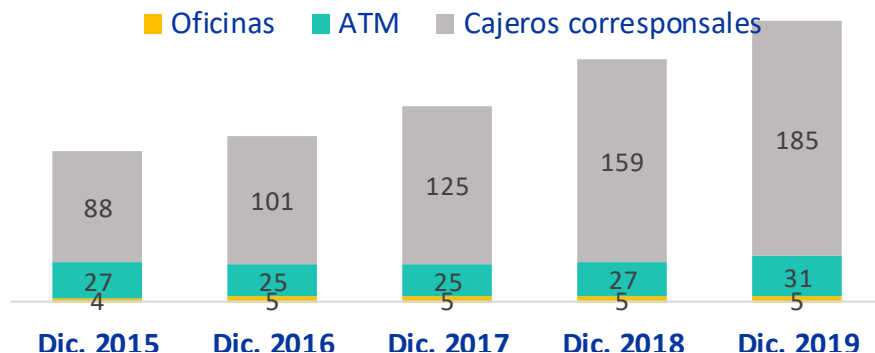
El porcentaje de distritos con presencia del sistema financiero se incremento de 34% a 85% entre los años 2011 y 2019.

# Se dio un crecimiento importante de los puntos de atención del SF, principalmente a través de cajeros corresponsales

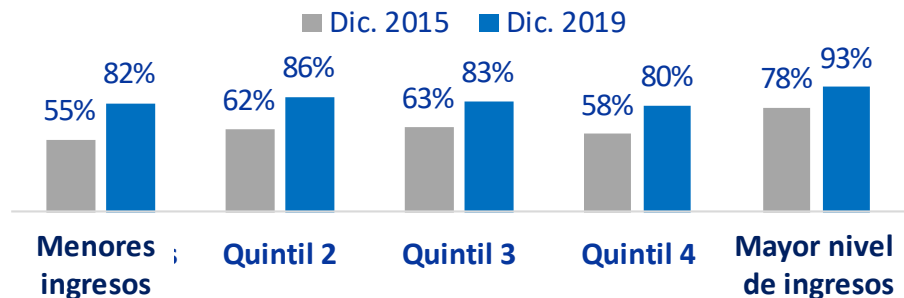
### Acceso al Sistema Financiero (Porcentaje)



### Disponibilidad de la Red de Atención del SF (Miles)



### Porcentaje de distritos con presencia del sistema financiero según quintiles de ingreso



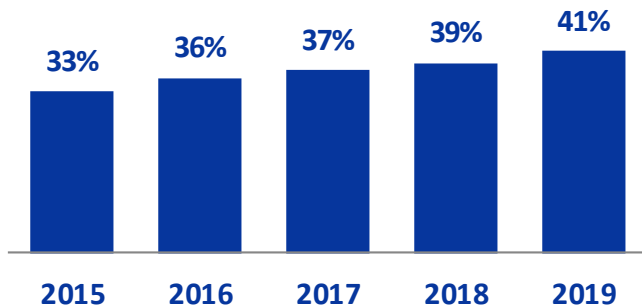
El aumento en la cobertura ha sido más grande en los distritos del quintil más pobre (27 pp.)

Fuente: Reporte de Inclusión Financiera Dic.2019 – SBS

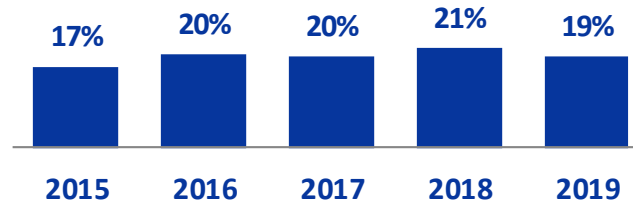
Nota: Los distritos según quintil de pobreza se obtuvo del mapa de pobreza 2018 publicado por el INEI.

# Tendencia creciente en cuentas de ahorro, pero con importantes rezagos en sectores más pobres, los mismos que presentan un menor acceso al crédito

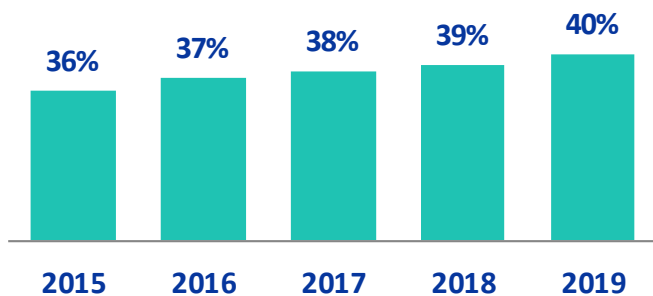
### Población con cuenta en el SF



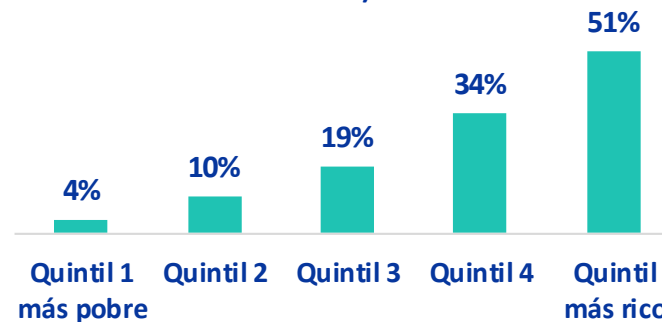
### Pobres extremos con cuenta en el SF



### Población con créditos en el SF



### Adultos con crédito según quintil de pobreza (Dic. 2019)

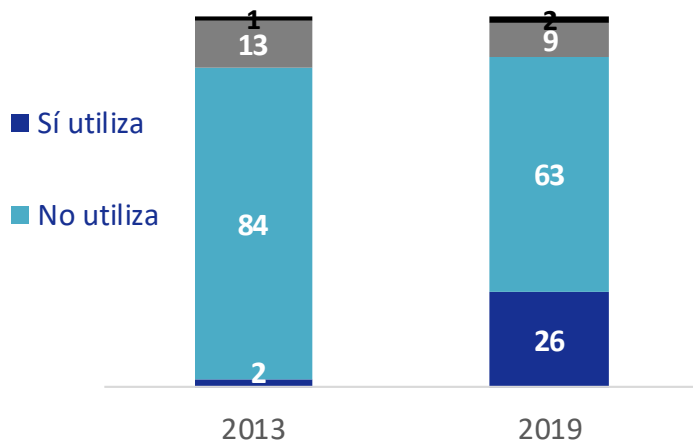


Fuente: ENAHO - INEI

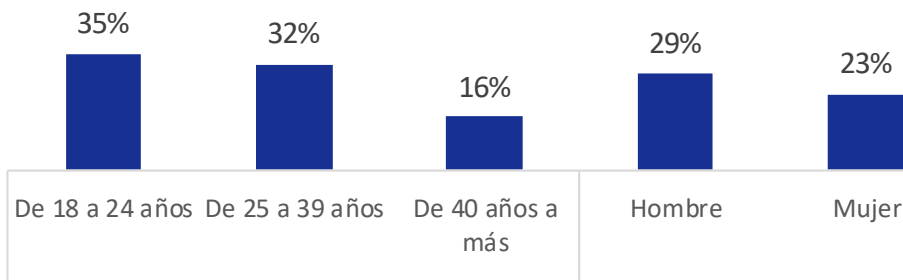
Nota: Se considera la tenencia de cuentas de ahorro, cuentas de depósito a plazo, cuentas corrientes y tarjetas de débito

# Evolución de los pagos por celular en el Perú

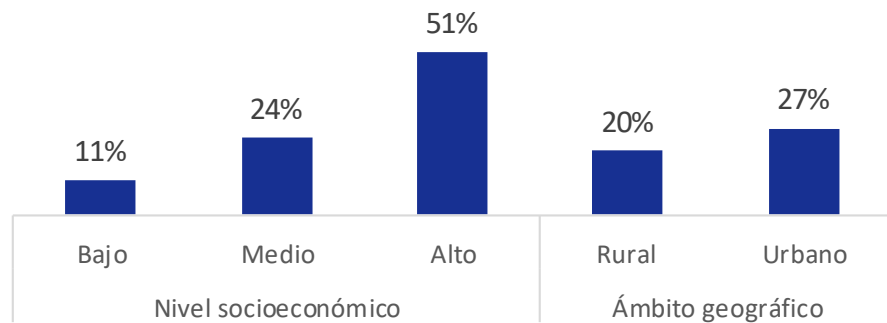
### Población que utiliza su celular para realizar pagos (Porcentaje)



### Población que utiliza su celular para realizar pagos, según grupo poblacional – 2019



### Población que utiliza su celular para realizar pagos, según grupo poblacional – 2019



El uso de los celulares varía significativamente según situación socioeconómica y el ámbito geográfico.

# **Digitalización e Inclusión Financiera en época del COVID-19**

---



## Algunas cifras que describen la situación actual

---

Población adulta SIN  
cuenta en el SF



**59.02%**

(INEI: ENAHO set19)

Distritos con presencia  
de entidades financieras



**85%**

(SBS: Reporte 30 a dic19 y  
mar20, Anexo 10 a mar20)

Tasa de pobreza:



**20.5%**

(INEI, 2018)

% de mujeres adultas  
con cuenta en el SF



**39.83%**

(INEI: ENAHO set19)

% de adultos con cuenta  
de dinero electrónico



**3.7%**

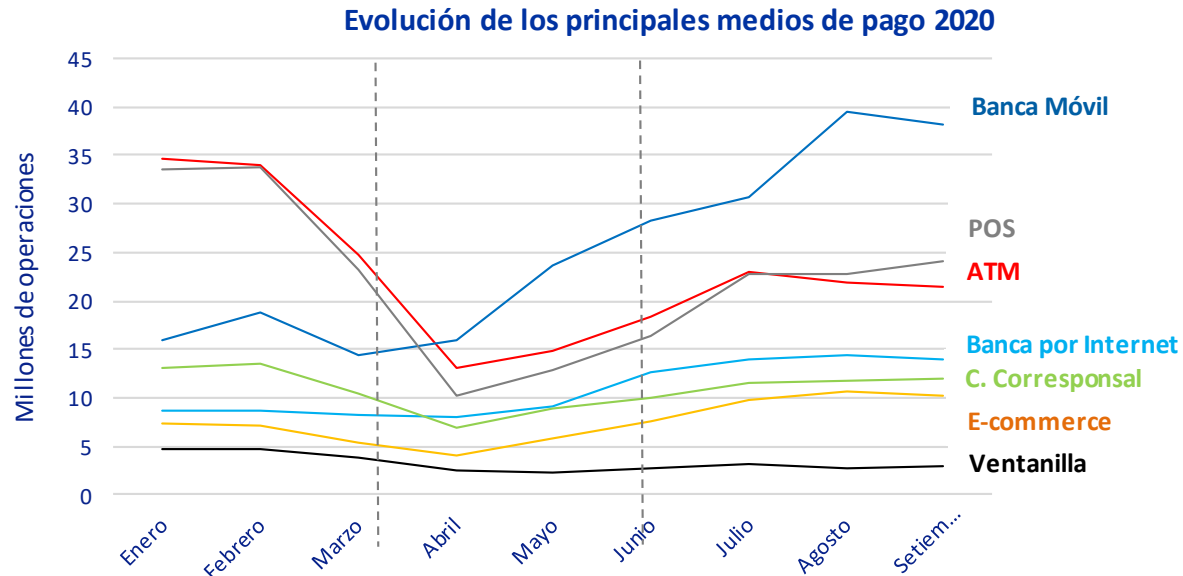
(SBS: Reporte 32 mar20, INEI)

# de créditos en el SF

**8 millones**



# Transacciones con medios de pagos distintos al efectivo



Fuente: ASBANC – Setiembre 2020

Aumento importante en transacciones realizadas por Banca Móvil, superando ampliamente a transacciones por POS y ATM.

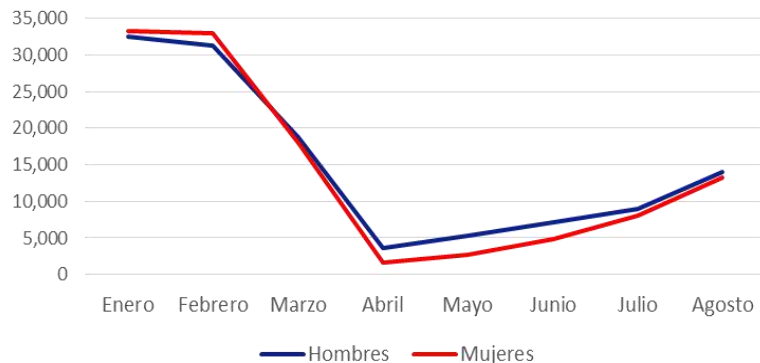
## Expansión de los aplicativos de pago

- **BIM** lanzada en el 2016, cuenta con 829 mil usuarios.
- **YAPE** lanzada en el 2017, cuenta con 4 millones de usuarios.
- **PLIM** lanzada en el 2020, cuenta con 2 millones de usuarios.

El alcance de los aplicativos es mayor en los grupos más jóvenes, acercándose a los adultos con cuenta.

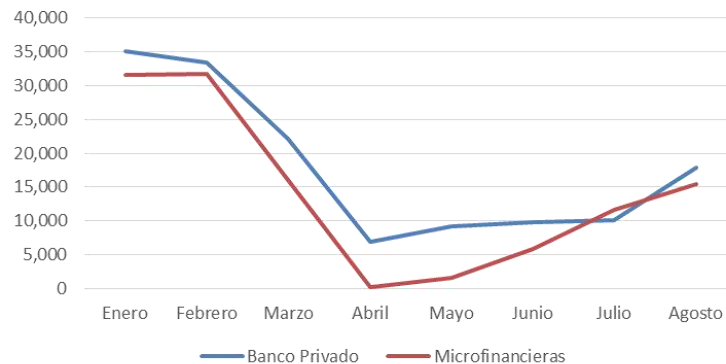
# Flujo de nuevos deudores en el contexto del Covid-19 e impacto sobre en los hogares peruanos

Número de nuevos deudores por mes según género



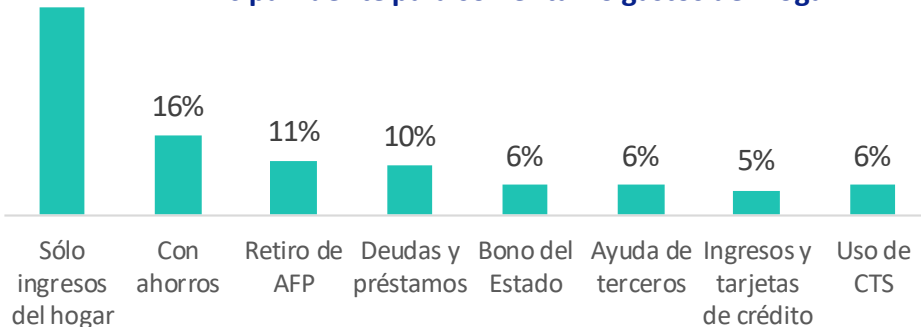
Recuperación y reducción de brecha de género

Número de nuevos deudores por mes según tipo de IFI



Microfinancieras tuvieron un mayor impacto

Principal fuente para solventar los gastos del hogar

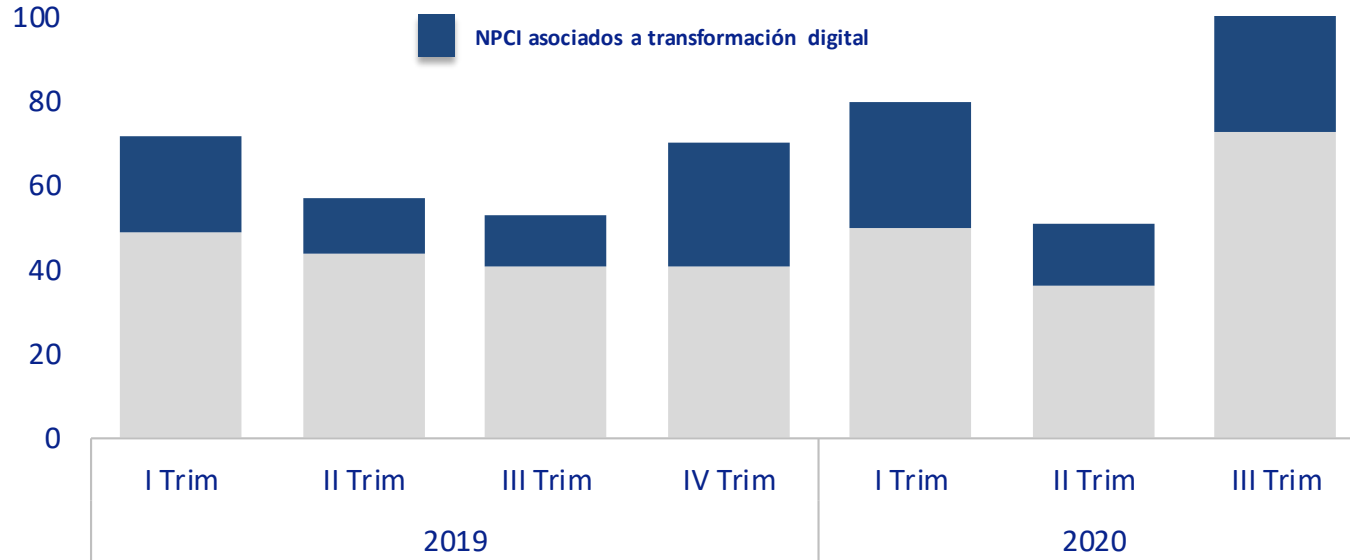


El 16% de los peruanos tiene como principal fuente para cubrir sus gastos los préstamos y la ayuda de terceros.

Los retiros de AFP, Bonos del Estado y CTS fueron la principal fuente del 23% de los peruanos

# La transformación digital en el sistema financiero peruano se ha acelerado

## Evolución de nuevos productos y cambios importantes



Fuente: SBS

- En el 2019 se **duplicó** el número de nuevos productos y cambios importantes con respecto al año anterior.
- A setiembre 2020, se **había alcanzado casi el mismo número** de nuevos productos y cambios importantes, en comparación con el 2019.

## **Digitalización de los servicios financieros y respuesta SBS**

---



# Se observa un mayor desarrollo de servicios financieros digitales (SFD)



Alrededor del **65% del SF** peruano ofrece servicios digitales **en alianzas con fintech**.

**Evolución trimestral de cuentas de DE**  
(miles de cuentas)

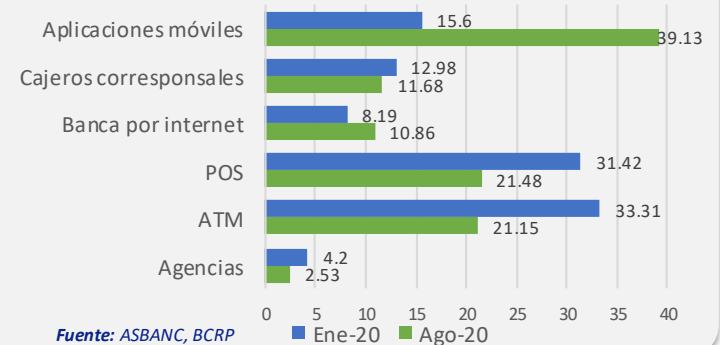


Fuente: SBS



**A diciembre 2020 se superaron los 7 MM de usuarios de billeteras electrónicas**

**Cambios en las operaciones bancarias, Enero vs Agosto 2020 (en millones de tx)**



Fuente: ASBANC, BCRP

## En general, la normativa vigente acepta la innovación



### Por ejemplo, la regulación permite bancos 100% digitales

#### “Banco 100% digital”

- Banco que brinda servicios de intermediación financiera sin necesidad de presencia física

#### “Challenger Bank”

- Entidades con licencia bancaria que ofrece de manera digital una parte o la totalidad de sus servicios financieros

#### “Neo Bank”

- Plataformas digitales que, asociados a un Banco ‘tradicional’, permiten hacer uso de los servicios financieros digitales

- Todo Banco que opere en Perú requiere la autorización de la SBS.
- Las empresas del SF deben contar con una Oficina Principal física como domicilio legal.
- Tanto la Ley General como las normas SBS no presentan restricciones para el desarrollo de un Banco 100% digital en el Perú; pero hay oportunidad para que ello sea más preciso.

# Los SFD traen consigo tanto beneficios como riesgos y retos

## Riesgos

En un contexto de transformación emergen nuevos riesgos y se intensifican riesgos conocidos

Según una encuesta de ORX, los principales riesgos operativos para 2020 son:

### Top 5 riesgos "conocidos"

- 1. Seguridad de la información\*
- 2. Conducta
- 3. Tecnología
- 4. Cumplimiento regulatorio
- 5. Fraude

### Top 5 riesgos emergentes

- 1. Riesgo geopolítico y macroeconómico
- 2. Interrupción de servicios digitales
- 3. Seguridad de la información\*
- 4. Riesgo asociados al cambio
- 5. Riesgos de terceros

\* Incluye ciberseguridad

Fuente: Operational Risk Horizon 2020. ORX (2020)



## Retos

### Sistema financiero

- Transformación digital
- *Onboarding* digital
- Gestión de riesgos y agilidad
- Recursos humanos y tecnológicos especializados
- Interoperabilidad
- ....

### Reguladores

- Sensibilidad al riesgo
- Transparencia de la información
- Nuevas tecnologías
- *Open Banking*
- Identidad digital
- ...

## La respuesta de la SBS ha sido en distintos frentes (i)

---

### Identificación y contratación digital

- Mejoras al Reglamento de Conducta de Mercado para facilitar contratación digital.
- Proyecto de Reglamento de Seguridad de la Información incorpora requerimientos para autenticación digital.

### Ciberseguridad / procesamiento en nube

- El proyecto de Reglamento de Seguridad de la Información, establece requisitos aplicables a ciberseguridad y a la provisión de servicios de procesamiento de datos en la nube.

### Dinero electrónico

- Se establecieron nuevos límites para transacciones con DE y mecanismo de garantía alternativo al fideicomiso.
- Análisis de posibles cambios normativos.



## La respuesta de la SBS ha sido en distintos frentes (ii)

---

### Tarjeta no presente

- Análisis experiencia internacional y buenas prácticas

### Criptoactivos

- Se realizó diagnóstico sobre su uso.
- Retos: LAFT

### Open Banking

- Diagnóstico identificó que es factible su implementación.

### Pilotos y *sandbox* regulatorio

- La SBS puede flexibilizar exigencias para realizar modelos novedosos.
- Definirá lineamientos para desarrollo de pilotos (tiempo, requisitos, etc.).

# Gracias

La Superintendencia de Banca, Seguros y AFP es la propietaria del presente documento. Ninguna parte de su contenido puede ser reproducida, almacenada, duplicada, copiada o distribuida en cualquier forma y por cualquier medio sin el consentimiento expreso previo de la Superintendencia de Banca, Seguros y AFP.