



BANCO CENTRAL DE RESERVA DEL PERÚ

# La Libertad: Síntesis de Actividad Económica - Octubre 2019 -

**Departamento de Estudios Económicos  
Sucursal Trujillo**

Lunes 23 de diciembre de 2019

*El Banco Central de Reserva del Perú (BCRP) considera importante presentar un conjunto de indicadores sectoriales de la actividad económica regional, cuya base estadística es recopilada de las siguientes fuentes de información: INEI, MINAGRI, MINEM, PRODUCE, SBS, SUNAT, MEF y empresas.*

## Actividad Primaria

- El **sector agropecuario** creció 5,2 por ciento interanual en octubre, sustentado por el mejor desempeño del subsector agrícola (5,1 por ciento) y pecuario (5,2 por ciento). Asimismo, la producción acumulada en los primeros diez meses del año registró un crecimiento de 8,1 por ciento.
- El **sector pesquero** cayó 8,4 por ciento en octubre por menor pesca para consumo humano directo. En los primeros diez meses, el sector disminuyó 25,9 por ciento ante el menor desembarque de anchoveta (25,6 por ciento).
- La **actividad minera** en octubre, acumuló dos años consecutivos de resultados negativos al registrar una caída de 11,4 por ciento interanual, explicada por la menor extracción de oro y plata. Entre enero-octubre de 2019, el sector cayó 14,6 por ciento con respecto a similar periodo del año anterior.

## Otros Indicadores de Actividad Económica

- En octubre, la **producción manufacturera** creció 13,8 por ciento interanual. Este resultado se explica por el mejor desempeño de la industria no primaria (13,1 por ciento), y en menor medida de la industria procesadora de recursos primarios (15,9 por ciento).
- En el sector construcción, los **despachos de cemento** crecieron 20,3 por ciento en octubre. En los diez primeros meses del año el sector acumuló un incremento de 20,0 por ciento interanual.
- Las **exportaciones** en octubre (US\$ 365 millones) aumentaron 23,4 por ciento con respecto a lo registrado en similar mes de 2018, por mayores ventas de productos tradicionales (49,4 por ciento) y no tradicionales (6,2 por ciento). Durante los primeros diez meses del presente año, las exportaciones acumularon un valor de US\$ 2 608 millones, superior en 3,4 por ciento interanual.
- El **saldo del crédito directo total** de las instituciones financieras a octubre (S/ 9 429 millones) registró un crecimiento interanual de 7,9 por ciento. El crédito en moneda nacional aumentó 9,0 por ciento; por otro lado en moneda extranjera disminuyó 0,4 por ciento.
- La **inversión pública** en octubre disminuyó 16,9 por ciento interanual, básicamente, como resultado de la menor inversión del Gobierno nacional (-38,8 por ciento), del Gobierno regional (-21,0 por ciento) y de los Gobiernos locales (-8,3 por ciento).

## La Libertad: Otros indicadores de actividad económica (Variación % respecto a similar mes del año anterior)

	May. 19	Jun. 19	Jul. 19	Ago. 19	Sep. 19	Oct. 19
Producción industrial	↓ -8,0	↑ 17,2	↑ 20,9	↓ -1,8	↑ 6,5	↑ 13,8
Despacho de cemento	↑ 18,5	↑ 21,1	↑ 29,0	↑ 18,2	↑ 25,1	↑ 20,3
Exportaciones	↓ -22,0	↓ -7,4	↑ 17,1	↓ -4,7	↑ 30,0	↑ 23,4
Crédito total	↑ 7,8	↑ 8,0	↑ 7,5	↑ 7,9	↑ 7,8	↑ 7,9
Inversión pública <sup>1/</sup>	↓ -10,1	↑ 101,8	↑ 114,7	↑ 7,5	↑ 29,0	↓ -16,9

<sup>1/</sup> En términos reales.

Fuentes: BCRP - Sucursal Trujillo, SUNAT y MEF.

El sector agropecuario creció 5,2 por ciento interanual en octubre, sustentado por el mejor desempeño del subsector agrícola (5,1 por ciento) y pecuario (5,2 por ciento). Asimismo, la producción acumulada en los primeros diez meses del año registró un crecimiento de 8,1 por ciento.

## La Libertad: Producción de principales productos agropecuarios <sup>1/</sup>

(Miles de toneladas)

Subsectores	Estructura Porcentual 2018 <sup>2/</sup>	Octubre				Enero - Octubre			
		2018	2019	Var.%	Contribución %	2018	2019	Var.%	Contribución %
<b>AGRÍCOLA</b>	<b>58,6</b>			<b>5,1</b>	<b>3,3</b>			<b>8,8</b>	<b>5,2</b>
Orientada al mercado externo y agroindustria <sup>2/</sup>	<b>38,9</b>			<b>6,1</b>	<b>3,6</b>			<b>14,5</b>	<b>5,3</b>
Arándano	14,6	21,3	22,7	6,7	2,6	50,8	67,0	31,8	3,8
Espárrago	8,9	12,0	12,4	2,9	0,2	109,4	112,4	2,8	0,2
Caña de azúcar	6,1	476,7	545,7	14,5	0,8	3 742,7	4 503,3	20,3	1,2
Palta	5,2	5,1	5,0	-3,0	0,0	196,3	195,6	-0,4	0,0
Uva	1,8	5,0	5,0	-0,5	0,0	45,1	44,3	-1,7	0,0
Maíz amarillo duro	1,5	5,2	18,0	244,1	1,7	89,8	110,2	22,7	0,4
Alcachofa	0,6	10,6	4,4	-58,9	-1,9	16,9	11,0	-34,9	-0,2
Páprika	0,1	0,0	0,1	2 597,8	0,1	1,0	0,9	-4,8	0,0
Orientada al mercado interno <sup>2/</sup>	<b>19,7</b>			<b>-5,1</b>	<b>-0,3</b>			<b>-0,4</b>	<b>-0,1</b>
Arroz cáscara	6,9	0,0	0,0	0,0	0,0	387,5	328,4	-15,3	-1,3
Papa	4,9	22,6	22,2	-1,8	0,0	416,7	474,8	14,0	0,7
Trigo	1,1	0,3	1,3	342,2	0,2	62,6	61,9	-1,2	0,0
Cebada grano	0,7	0,3	0,5	42,1	0,0	56,1	57,9	3,1	0,0
Maíz amiláceo	0,7	0,0	0,1	0,0	0,0	24,8	25,1	1,2	0,0
Alfalfa	0,6	21,3	21,7	2,0	0,0	177,6	181,8	2,4	0,0
Maíz chala	0,4	17,0	13,3	-21,6	-0,1	146,4	160,4	9,6	0,0
Arveja grano seco	0,3	0,1	0,0	-100,0	0,0	10,3	10,2	-1,1	0,0
<b>PECUARIA</b>	<b>41,4</b>			<b>5,2</b>	<b>1,8</b>			<b>7,1</b>	<b>2,9</b>
Carne de ave <sup>3/</sup>	29,8	26,9	28,1	4,5	1,1	249,0	265,3	6,5	2,0
Huevo	5,1	7,0	7,6	8,3	0,4	61,5	68,7	11,7	0,6
Leche	2,5	11,7	13,1	12,2	0,2	112,5	124,4	10,6	0,3
Carne de porcino <sup>3/</sup>	1,8	1,4	1,4	-0,5	0,0	14,7	15,0	2,1	0,0
<b>SECTOR AGROPECUARIO</b>	<b>100,0</b>			<b>5,2</b>	<b>5,2</b>			<b>8,1</b>	<b>8,1</b>

Nota: Debido al redondeo de los datos parciales, los totales pueden diferir de la suma de las partes.

1/ Cifras preliminares.

2/ A precios de 2007.

3/ Peso neto.

Fuente: Ministerio de Agricultura y Riego.

Elaboración: BCRP, Sucursal Trujillo. Departamento de Estudios Económicos.

- El crecimiento del **subsector agrícola** responde a la mayor producción de cultivos orientados al mercado externo y agroindustria (6,1 por ciento), básicamente, arándano (6,7 por ciento) por una mayor producción; caña de azúcar (14,5 por ciento), por mayor área cosechada; y maíz amarillo duro (244,1 por ciento), por a una mayor superficie cosechada y mayor rendimiento. Por su parte, los productos destinados al mercado interno registraron una disminución (-5,1 por ciento), principalmente maíz chala (-21,6 por ciento) debido a una menor área cosechada, al igual que menores rendimientos.
- El crecimiento del **subsector pecuario** (5,2 por ciento) se explica, en mayor medida, por un incremento en la producción de carne de ave (4,5 por ciento), huevo (8,3 por ciento) y leche (12,2 por ciento).

En octubre, la actividad pesquera cayó 8,4 por ciento interanual, por la menor pesca destinada para el consumo humano directo.

### La Libertad: Producción pesquera <sup>1/</sup> (En TM)

	Octubre			Enero - Octubre		
	2018	2019	Var.% <sup>2/</sup>	2018	2019	Var.% <sup>2/</sup>
<b>Consumo Humano Directo</b>	<b>341</b>	<b>312</b>	<b>-8,4</b>	<b>6 710</b>	<b>4 532</b>	<b>-32,6</b>
. Fresco	341	312	-8,4	6 710	4 532	-32,6
<b>Consumo Industrial</b>	<b>0</b>	<b>0</b>	<b>-</b>	<b>803 146</b>	<b>597 870</b>	<b>-25,6</b>
. Anchoveta	0	0	-	803 146	597 870	-25,6
. Otras Especies	0	0	0,0	0	0	0,0
<b>SECTOR PESCA</b>			<b>-8,4</b>			<b>-25,9</b>

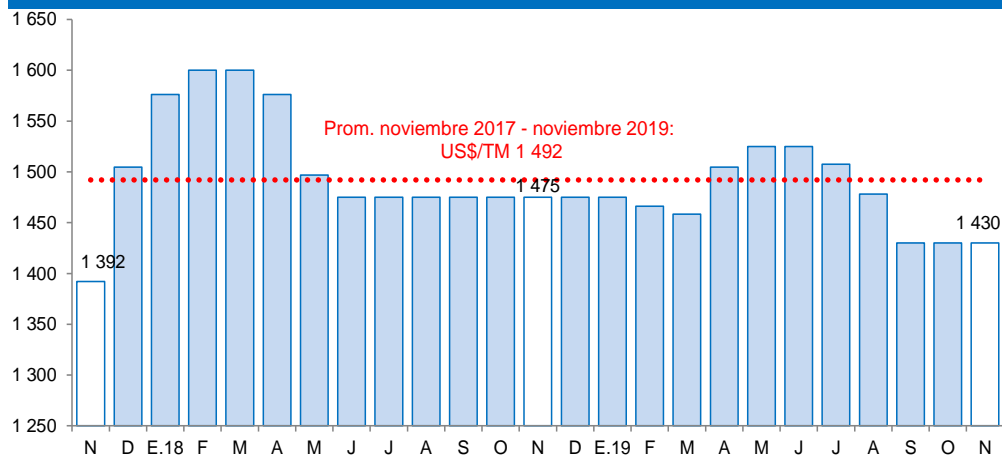
<sup>1/</sup> Cifras preliminares.

<sup>2/</sup> Variación a precios de 2007.

Fuente: Ministerio de la Producción.

Elaboración: BCRP, Sucursal Trujillo. Departamento de Estudios Económicos.

### Cotización de la harina de pescado (US\$/tonelada - Hamburgo)



Fuente: Reuters y Bloomberg.

- En octubre, la **actividad pesquera** disminuyó debido a la menor pesca destinada para consumo humano directo (-8,4 por ciento), principalmente, por menor pesca de lorna, bonito, machete y bagre.
- Cabe señalar que las actividades extractivas del recurso anchoveta con fines industriales (producción de harina y aceite) se suspendieron desde agosto tras cumplirse con la cuota asignada para la primera temporada del presente año en la zona norte-centro.
- En los primeros diez meses, el sector disminuyó 25,9 por ciento ante el menor desembarque de anchoveta (pasó de 803,2 mil a 597,9 mil Tm.), así como de las especies para el consumo humano directo en estado fresco (-32,6 por ciento).

La actividad minera, en octubre, registró una caída de 11,4 por ciento interanual, explicada por la disminución de la producción de oro (-11,1 por ciento) y plata (-31,0 por ciento). La producción minera en La Libertad acumuló veinticuatro meses de caída consecutiva.

## La Libertad: Producción Minera <sup>1/</sup>

(Var. % real respecto al mismo periodo del año anterior)

	Estructura Porcentual 2018 <sup>2/</sup>	Octubre			Enero - Octubre				
		2018	2019	Var.%	Contribución%	2018	2019	Var.%	Contribución%
Oro (Onzas troy)	97,9	87 049	77 428	-11,1	-10,9	943 044	810 637	-14,0	-13,7
Plata (Onzas troy)	2,1	90 053	62 181	-31,0	-0,6	1 176 984	733 556	-37,7	-0,8
<b>SECTOR MINERÍA <sup>2/</sup></b>	<b>100,0</b>			<b>-11,4</b>	<b>-11,4</b>			<b>-14,6</b>	<b>-14,6</b>

<sup>1/</sup> Cifras preliminares.

<sup>2/</sup> A precios de 2007.

Fuente: Ministerio de Energía y Minas.

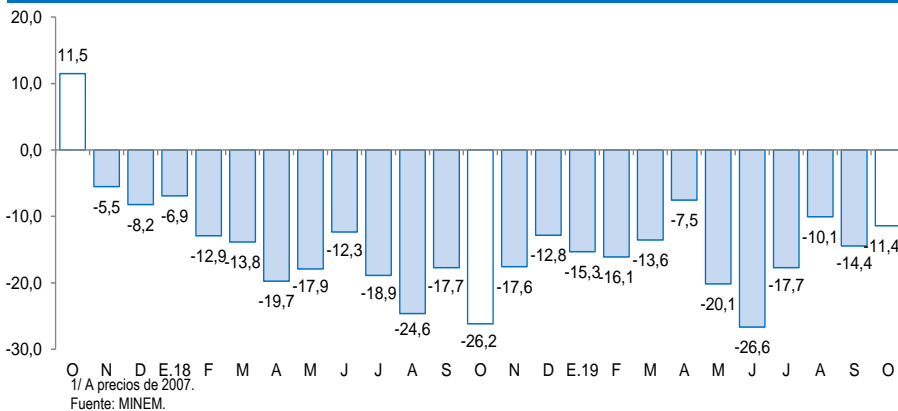
Elaboración: BCRP, Sucursal Trujillo. Departamento de Estudios Económicos.

- La **actividad minera**, en octubre, registró una caída de 11,4 por ciento interanual, explicada por la disminución de la producción de oro (-11,1 por ciento) y plata (-31,0 por ciento). La producción minera en La Libertad acumuló veinticuatro meses de caída consecutiva.
- La menor producción de oro, responde a una menor extracción por parte de Minera Barrick Misquichilca, en su unidad Lagunas Norte (-49,9 por ciento), La Arena (-22,0 por ciento) y Minera Aurífera Retamas (-14,7 por ciento). No obstante los resultados positivos de Consorcio Minero Horizonte (55,5 por ciento) y Compañía Minera Poderosa (19,0 por ciento), atenuaron parcialmente la caída de la producción aurífera.

- En noviembre de 2019, el **precio promedio del oro (US\$/oz.tr. 1 470)** mostró una caída de 1,7 por ciento, respecto al mes anterior. El precio estuvo afectado por la apreciación del dólar frente a sus principales contrapartes, así como por el alza de los rendimientos de los bonos del Tesoro de Estados Unidos. En tanto, en términos interanuales el precio promedio del oro aumentó 20,4 por ciento.

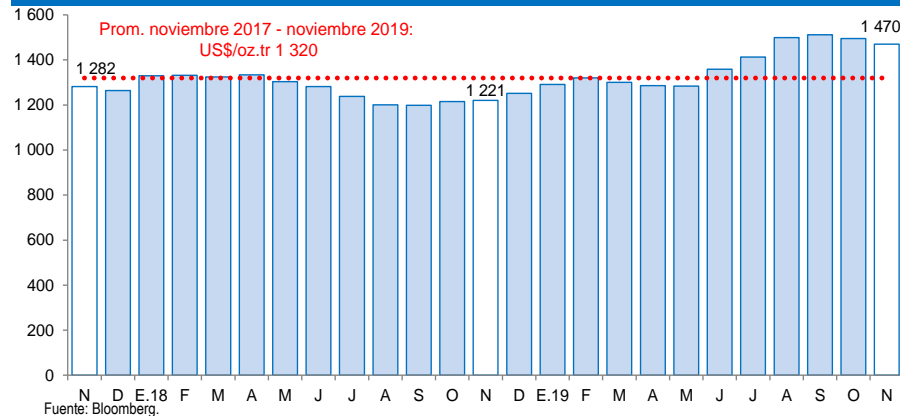
## La Libertad: Evolución de la producción minera <sup>1/</sup>

(Var. % real respecto a similar mes del año anterior)



## Cotización internacional de oro

(US\$/oz.tr. promedio mensual – London Metal Exchange)



En octubre, la producción del sector manufactura creció 13,8 por ciento interanual. Este resultado se explica por el mejor desempeño de la industria no primaria (13,1 por ciento), y en menor medida de la industria procesadora de recursos primarios (15,9 por ciento).

## La Libertad: Producción manufacturera (Variación % real respecto al mismo periodo del año anterior)

Ramas de actividad	Estructura porcentual 2018 2/	Octubre		Enero - Octubre	
		Var.%	Contribución 3/	Var.%	Contribución 3/
<b>MANUFACTURA PRIMARIA</b>	<b>34,0</b>	<b>15,9</b>	<b>4,4</b>	<b>-1,5</b>	<b>-0,5</b>
Productos cármicos	1,4	0,7	0,0	5,2	0,1
Harina y aceite de pescado	9,5	-	-	-25,5	-2,0
Azúcar	23,1	16,8	4,4	6,5	1,5
<b>MANUFACTURA NO PRIMARIA</b>	<b>66,0</b>	<b>13,1</b>	<b>9,5</b>	<b>1,3</b>	<b>0,9</b>
<b>Alimentos y bebidas</b>	<b>48,8</b>	<b>15,3</b>	<b>8,1</b>	<b>0,1</b>	<b>0,1</b>
Conservación de frutas y hortalizas	15,7	40,2	7,9	-5,1	-0,8
Productos lácteos	1,1	-31,4	-0,4	-15,5	-0,2
Harina de trigo	1,4	-31,6	-0,6	-9,9	-0,1
Sémola de trigo	0,0	-	-	-	-
Alimentos para animales	15,3	-2,8	-0,4	0,4	0,1
Galletas	2,4	-1,0	0,0	-7,6	-0,2
Chocolate	0,0	-17,0	0,0	-15,9	0,0
Alcohol etílico	1,9	48,3	1,0	29,8	0,6
Ron y otras bebidas	1,6	4,5	0,1	12,0	0,2
Bebidas gaseosas	9,4	6,1	0,6	6,2	0,6
<b>Fabricación productos textiles</b>	<b>1,7</b>	<b>-30,7</b>	<b>-0,6</b>	<b>-1,0</b>	<b>0,0</b>
Hilados de algodón	1,7	-30,7	-0,6	-1,0	0,0
<b>Curtido y adobo de cueros, calzado</b>	<b>0,8</b>	<b>-6,2</b>	<b>-0,1</b>	<b>0,7</b>	<b>0,0</b>
<b>Productos de madera y otros</b>	<b>0,0</b>	<b>-</b>	<b>-</b>	<b>-</b>	<b>-</b>
Tableros aglomerados	0,0	-	-	-	-
<b>Papel y productos de papel</b>	<b>2,8</b>	<b>-0,8</b>	<b>0,0</b>	<b>-0,7</b>	<b>0,0</b>
Papel y cartón	2,8	-0,8	0,0	-0,7	0,0
<b>Actividades de edición e impresión</b>	<b>0,2</b>	<b>-24,1</b>	<b>0,0</b>	<b>-18,4</b>	<b>0,0</b>
<b>Productos de plástico</b>	<b>2,1</b>	<b>1,3</b>	<b>0,0</b>	<b>-2,7</b>	<b>-0,1</b>
Sacos de polipropileno	1,6	-4,8	-0,1	-9,3	-0,2
Tela arpillera	0,5	18,9	0,1	19,5	0,1
<b>Productos minerales no metálicos</b>	<b>7,6</b>	<b>24,8</b>	<b>2,2</b>	<b>21,3</b>	<b>1,6</b>
Cemento	7,6	24,8	2,2	21,3	1,6
<b>Vehículos automotores</b>	<b>2,0</b>	<b>-4,5</b>	<b>-0,1</b>	<b>-31,3</b>	<b>-0,7</b>
Carrocerías	2,0	-4,5	-0,1	-31,3	-0,7
<b>SECTOR MANUFACTURA</b>	<b>100,0</b>	<b>13,8</b>	<b>13,8</b>	<b>0,4</b>	<b>0,4</b>

1/ Cifras preliminares.

2/ A precios de 1994.

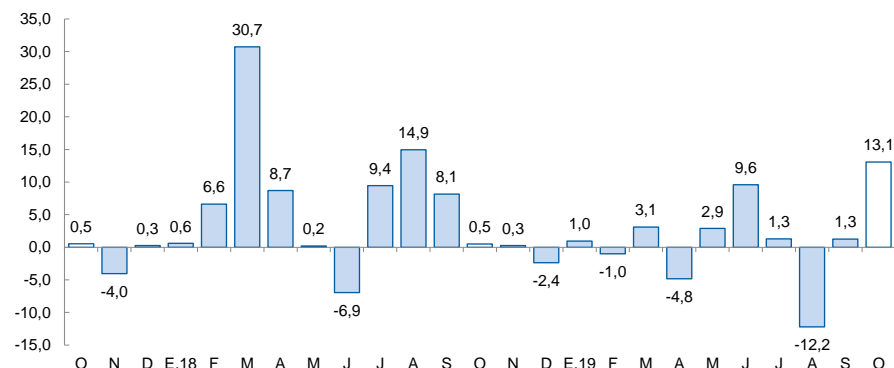
3/ En puntos porcentuales.

Fuente: Gerencia Regional de Agricultura y Riego, Ministerio de la Producción y empresas industriales.

Elaboración: BCRP-Sucursal Trujillo. Departamento de Estudios Económicos.

- El avance de la **manufactura procesadora de recursos primarios** registrado en el mes (15,9 por ciento) fue impulsado por la industria azucarera, cuya producción aumentó 16,8 por ciento. Por otra parte, la industria de harina de pescado y aceite de pescado no registró producción en el presente mes debido al periodo de veda; y la industria procesadora de recursos cármicos creció 0,4 por ciento.
- La **manufactura no primaria** evolucionó positivamente, con lo cual se mantiene el desempeño favorable evidenciado el mes anterior. En octubre creció 13,1 por ciento por la mayor producción obtenida en los grupos industriales de alimentos y bebidas (15,3 por ciento), productos minerales no metálicos (24,8 por ciento) y productos de plástico (1,3 por ciento). El resto de ramas industriales presentaron resultados negativos, entre ellas: fabricación de productos textiles (-30,7 por ciento),

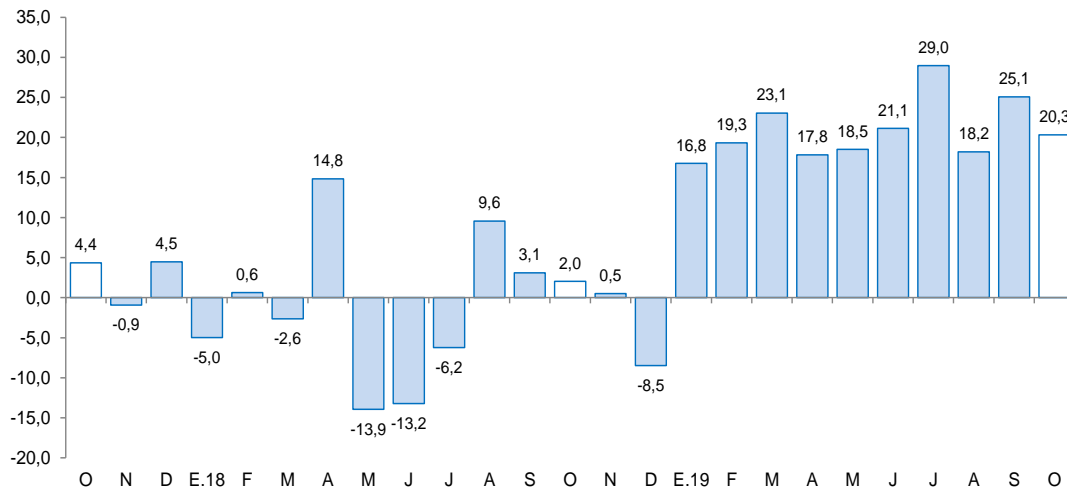
## La Libertad: Evolución de la producción manufacturera no primaria (Variación % real respecto al mismo mes del año anterior)



Fuente: Gerencia Regional de Agricultura y Riego, Ministerio de la Producción y empresas industriales.

En el sector construcción, los despachos de cemento aumentaron 20,3 por ciento en octubre.

## La Libertad: Despachos de cemento (Var.% real respecto a similar mes del año anterior)



Fuente: Empresa Cementos Pacasmayo S.A.A.

- En el sector construcción, los **despachos de cemento** aumentaron 20,3 por ciento en octubre y mantiene su trayectoria ascendente por diez meses consecutivos.
- Este desempeño es explicado por la ejecución de proyectos inmobiliarios en la ciudad de Trujillo, principalmente, en las urbanizaciones de California, El Galeno y El Golf.
- En los primeros diez meses del año, los despachos totalizaron un volumen de 497,7 mil toneladas métricas, lo que significa un incremento de 20,0 por ciento con relación a lo registrado en igual período de 2018 (414,6 mil Tm.).

Las exportaciones en octubre (US\$ 365 millones) aumentaron 23,4 por ciento con respecto a lo registrado en similar mes de 2018, por mayores ventas de productos tradicionales (49,4 por ciento) y no tradicionales (6,2 por ciento).

### La Libertad: Exportaciones por grupo de productos <sup>1/</sup> (Valor FOB en millones de US\$)

TIPO	Octubre			Enero - Octubre		
	2018	2019	Var .%	2018	2019	Var %
<b>PRODUCTOS TRADICIONALES</b>	<b>118</b>	<b>176</b>	<b>49,4</b>	<b>1 417</b>	<b>1 408</b>	<b>-0,6</b>
Pesqueros	2	36	3/	186	208	11,7
Agrícolas	0	1	3/	9	47	435,7
Mineros	115	139	20,1	1 222	1 152	-5,7
<b>PRODUCTOS NO TRADICIONALES</b>	<b>178</b>	<b>189</b>	<b>6,2</b>	<b>1 105</b>	<b>1 200</b>	<b>8,6</b>
Agropecuarios	174	184	5,6	1 053	1 144	8,6
Textiles	0	0	-84,4	1	1	4,9
Maderas y papeles	0	0	-11,3	0	0	-86,6
Químicos	1	4	561,1	19	22	17,5
Productos mineros no metálicos	2	1	-59,9	20	25	21,4
Sidero - metalúrgico y joyería	0	0	-100,0	0	0	59,6
Otros	1	1	-46,1	11	7	-37,5
<b>OTROS <sup>2/</sup></b>	<b>0</b>	<b>0</b>	<b>-</b>	<b>0</b>	<b>0</b>	<b>-100,0</b>
<b>TOTAL EXPORTACIONES <sup>4/</sup></b>	<b>295</b>	<b>365</b>	<b>23,4</b>	<b>2 522</b>	<b>2 608</b>	<b>3,4</b>

<sup>1/</sup> Cifras preliminares.

<sup>2/</sup> Comprende la venta de combustibles y alimentos a naves extranjeras y la reparación de bienes de capital.

<sup>3/</sup> Variación superior a 1000 por ciento.

<sup>4/</sup> Debido al redondeo de los datos parciales, los totales pueden diferir de la suma de las partes.

Fuente: SUNAT.

Elaboración: BCRP. Sucursal Trujillo. Departamento de Estudios Económicos.

- Las mayores exportaciones de **productos tradicionales** en octubre (US\$ 176 millones) se explica por el aumento de los productos mineros (20,1 por ciento), básicamente, por mayores ventas de cobre (365,5 por ciento); y un mayor valor exportado del oro (23,3 por ciento), que a su vez, obedece a un crecimiento interanual en la cotización internacional de oro (23,0 por ciento).
- El valor exportado de los **productos no tradicionales** del mes (US\$ 189 millones) se incrementó en términos interanuales por la mayor venta de productos agropecuarios (5,6 por ciento), principalmente por mayores exportaciones de arándanos (11,4 por ciento) y de espárragos frescos (27,8 por ciento).

Los principales **países de destino** de las exportaciones totales en el periodo enero-octubre 2019, en términos nominales, son: Estados Unidos (25,0 por ciento), Canadá (18,9 por ciento) y Suiza (17,9 por ciento). El principal producto exportado a Estados Unidos es el arándano, mientras que a Canadá y Suiza es el oro. De otro lado, con relación a las exportaciones agropecuarias, los principales países de destino son: Estados Unidos (46,2 por ciento), Países Bajos (15,5 por ciento) y Ecuador (12,8 por ciento); donde el principal producto exportado a Estados Unidos y Países Bajos es el arándano; y Ecuador, alimento para animales.



El saldo del crédito a octubre de 2019 ascendió a S/ 9 429 millones, lo que significó un crecimiento de 7,9 por ciento interanual, superior a la tasa registrada en el mismo periodo de 2018 (5,5 por ciento).

## La Libertad: Crédito

(Saldos a fin de periodo en millones de soles)

Instituciones	Octubre			
	2018	2019	Estructura %	Var. %
<b>Banco de la Nación <sup>1/</sup></b>	<b>282</b>	<b>285</b>	<b>3,0</b>	<b>1,2</b>
<b>Agrobanco <sup>2/</sup></b>	<b>14</b>	<b>12</b>	<b>0,1</b>	<b>-14,8</b>
<b>Banca múltiple</b>	<b>6 784</b>	<b>7 260</b>	<b>77,0</b>	<b>7,0</b>
<b>Instituciones no bancarias</b>	<b>1 655</b>	<b>1 872</b>	<b>19,9</b>	<b>13,1</b>
Cajas municipales	982	1 051	11,1	7,0
Cajas rurales	32	65	0,7	105,3
Edpymes	37	48	0,5	29,4
Empresas financieras	604	708	7,5	17,1
<b>TOTAL <sup>3/</sup></b>	<b>8 735</b>	<b>9 429</b>	<b>100,0</b>	<b>7,9</b>
En MN	7 714	8 412	89,2	9,0
En ME	1 021	1 017	10,8	-0,4

1/ Considera solo los créditos de consumo e hipotecario.

2/ No considera los créditos a las demás empresas del sistema financiero.

3/ Debido al redondeo de los datos parciales, los totales pueden diferir de la suma de las partes.

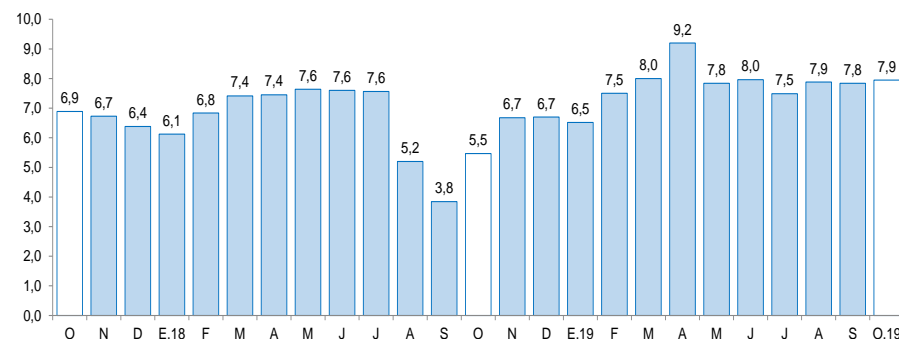
Fuente: Superintendencia de Banca, Seguros y AFP (SBS).

Elaboración: BCRP, Sucursal Trujillo. Departamento de Estudios Económicos.

- La **tasa de morosidad** fue de 6,1 por ciento en setiembre, nivel superior en 0,2 puntos porcentuales con respecto a similar mes de 2018. Por su parte, la morosidad de las instituciones no bancarias (7,8 por ciento) disminuyó 0,2 puntos porcentuales; mientras que las instituciones bancarias (5,7 por ciento) en 0,1 puntos porcentuales. En tanto, la tasa de morosidad registrada en el Banco de la Nación (1,7 por ciento) creció 0,3 puntos porcentuales.

## La Libertad: Evolución del crédito

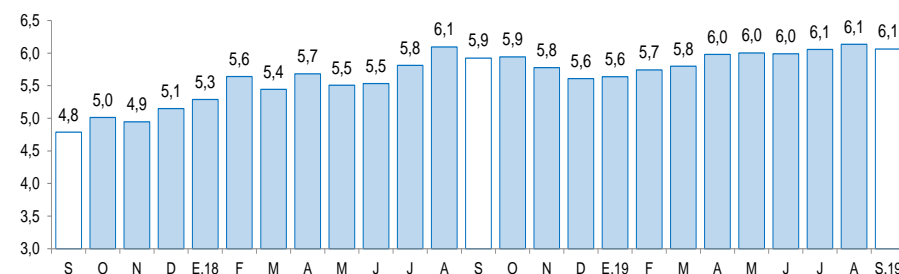
(Var. % respecto a similar mes del año anterior)



Fuente: Superintendencia de Banca, Seguros y AFP (SBS).

## La Libertad: Tasa de morosidad <sup>1/</sup>

(Porcentaje)



1/ Morosidad = (créditos vencidos + créditos en cobranza judicial) / colocaciones brutas.

Fuente: Superintendencia de Banca, Seguros y AFP (SBS).

Los depósitos en las instituciones financieras de La Libertad a octubre (S/ 6 915 millones ) crecieron 10,0 por ciento interanual, superior a la tasa registrada en el mismo mes de 2018 (8,6 por ciento).

## La Libertad: Depósitos

(Saldos a fin de periodo en millones de soles)

Instituciones	Octubre			
	2018	2019	Estructura %	Var. %
<b>Banco de la Nación</b>	<b>717</b>	<b>797</b>	<b>11,5</b>	<b>11,1</b>
<b>Banca múltiple</b>	<b>4 057</b>	<b>4 548</b>	<b>65,8</b>	<b>12,1</b>
<b>Instituciones no bancarias</b>	<b>1 510</b>	<b>1 571</b>	<b>22,7</b>	<b>4,0</b>
Cajas municipales	1 235	1 262	18,2	2,1
Cajas rurales	21	20	0,3	-4,3
Empresas financieras	253	289	4,2	14,0
<b>TOTAL <sup>1/</sup></b>	<b>6 284</b>	<b>6 915</b>	<b>100,0</b>	<b>10,0</b>
Depósitos a la vista	1 309	1 453	21,0	11,0
Depósitos de ahorro	2 681	3 045	44,0	13,6
Depósitos a plazo	2 294	2 417	35,0	5,4
En MN	4 776	5 360	77,5	12,2
En ME	1 508	1 555	22,5	3,2

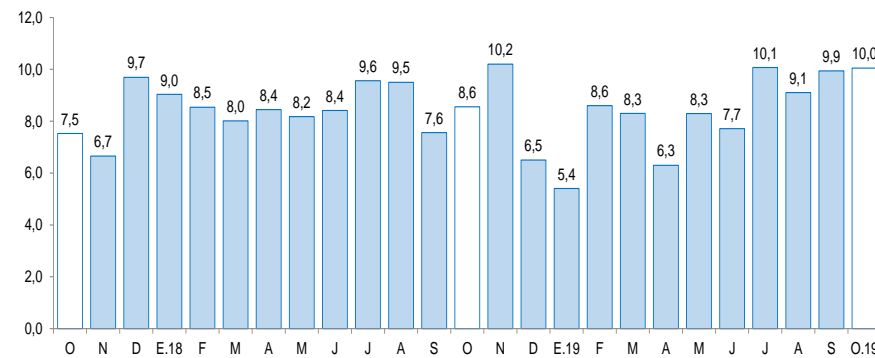
1/ Debido al redondeo de los datos parciales, los totales pueden diferir de la suma de las partes.

Fuente: Superintendencia de Banca, Seguros y AFP (SBS).

Elaboración: BCRP, Sucursal Trujillo. Departamento de Estudios Económicos.

## La Libertad: Evolución de los depósitos

(Var.% respecto a similar mes del año anterior)



Fuente: Superintendencia de Banca, Seguros y AFP (SBS).

- Según el **tipo de institución**, los depósitos en la banca múltiple que cuentan con una participación del 65,8 por ciento en los depósitos totales registraron un crecimiento interanual de 12,1 por ciento en octubre. En las instituciones no bancarias, los depósitos aumentaron 4,0 por ciento impulsados por las mayores captaciones de las empresas financieras (14,0 por ciento), de las cajas municipales (2,1 por ciento). En lo referente a los depósitos en el Banco de la Nación, que concentran el 11,5 por ciento de los depósitos totales, crecieron 11,1 por ciento.

La inversión pública (formación bruta de capital) registró una disminución de 16,9 por ciento interanual en octubre, básicamente, como resultado de la menor inversión del Gobierno nacional (-38,8 por ciento), del Gobierno regional (-21,0 por ciento) y de los Gobiernos locales (-8,3 por ciento).

## La Libertad: Inversión pública <sup>1/</sup> (En millones de soles)

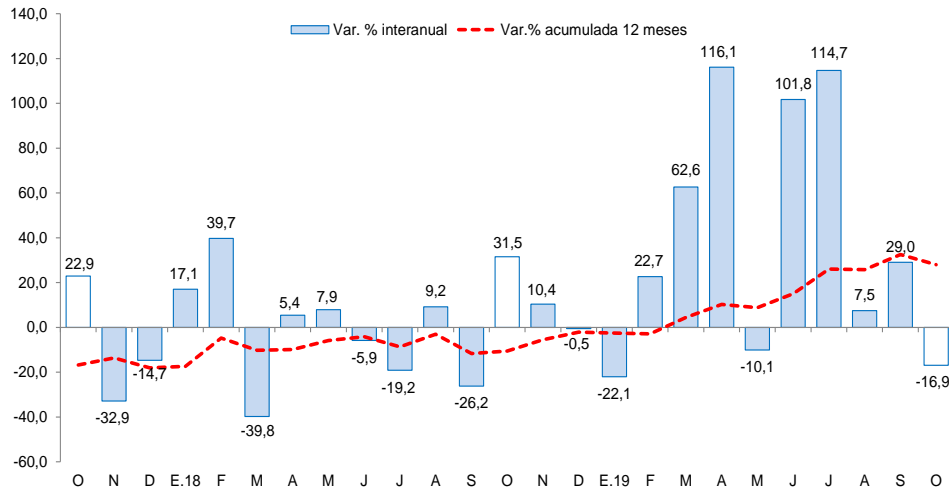
Niveles de gobierno	Octubre			Enero - Octubre		
	2018	2019	Var. %	2018	2019	Var. %
Gobierno Nacional	27	17	-38,8	163	266	59,9
Gobierno Regional	15	12	-21,0	105	97	-9,2
Gobiernos Locales	77	72	-8,3	524	760	42,0
<b>Total</b>	<b>120</b>	<b>101</b>	<b>-16,9</b>	<b>791</b>	<b>1 122</b>	<b>38,9</b>

1/ Información actualizada al 31 de octubre de 2019.

Fuente: Ministerio de Economía y Finanzas (MEF).

Elaboración: BCRP, Sucursal Trujillo. Departamento de Estudios Económicos.

## La Libertad: Evolución de la inversión pública (Var.% real respecto a similar mes del año anterior)



Fuente: Ministerio de Economía y Finanzas (MEF).

La **inversión pública** registró una disminución de 16,9 por ciento interanual en octubre, básicamente, como resultado de la menor inversión del Gobierno nacional (-38,8 por ciento), del Gobierno regional (-21,0 por ciento) y de los Gobiernos locales (-8,3 por ciento). El desempeño del Gobierno nacional se explica, principalmente, por la menor ejecución en proyectos de orden público y seguridad (pasó S/ 6,2 millones a S/ 0,2 millones) y saneamiento (103,3 por ciento). Asimismo, en los primeros diez meses de 2019, la inversión acumula un crecimiento de 38,9 por ciento, por la mayor ejecución del Gobierno nacional (59,9 por ciento) y de los Gobiernos locales (42,0 por ciento); mientras que la inversión del Gobierno regional disminuyó 9,2 por ciento.

Los principales proyectos del **Gobierno nacional** son: “Construcción de la carretera Calemar - abra El Naranjillo.” (S/. 9,4 millones) y “Mejoramiento de los servicios de salud del Hospital Distrital de Pacasmayo, distrito de Pacasmayo, provincia de Pacasmayo.” (S/. 1,9 millones).

Por el **Gobierno regional**: “Fortalecimiento de la capacidad resolutoria para atención integral de salud del Hospital César Vallejo Mendoza como establecimiento de salud de categoría II-1, Santiago de Chuco”. (S/. 1,1 millones) y “Mejoramiento del servicio de educación primaria en la Institución Educativa N° 81011 Antonio Raimondi, distrito y provincia de Trujillo.” (S/. 1,0 millones).

Y finalmente, en **los Gobiernos locales**: “Mejoramiento y rehabilitación de camino vecinal (ruta li-790 tramo: La Morada - Tres ríos - cruce Uruchual - Caballera - Alfonso Ugarte), La Morada Tres ríos del distrito de Agallpampa - provincia de Otuzco.” (S/. 2,6 millones) y “Mejoramiento del servicio educativo de la I.E. N° 2117 del centro poblado Víctor Raúl Haya de la Torre.” (S/. 2,6 millones).