

# La Libertad: Síntesis de Actividad Económica - Junio 2019 -

**Departamento de Estudios Económicos  
Sucursal Trujillo**

Jueves 29 de agosto de 2019

*El Banco Central de Reserva del Perú (BCRP) considera importante presentar un conjunto de indicadores sectoriales de la actividad económica regional, cuya base estadística es recopilada de las siguientes fuentes de información: INEI, MINAGRI, MINEM, PRODUCE, SBS, SUNAT, MEF y empresas.*

Actividad Primaria

- La **actividad agropecuaria** disminuyó 7,6 por ciento interanual en junio, explicado por una menor producción agrícola (-16,1 por ciento). En el primer semestre de 2019 el sector creció 7,7 por ciento.
- La **actividad pesquera** creció 250,0 por ciento interanual, por un efecto estadístico base positivo, generado por la pesca de anchoveta con fines industriales (harina y aceite), cuyo desembarque aumentó en 278,2 por ciento al pasar de 60,7 mil Tm. en junio 2018 a 229,7 mil Tm. en el presente mes, lo cual se dio en un contexto de mayor disponibilidad de la especie.
- La **producción minera** en el mes de junio, acumuló 20 meses consecutivos de resultados negativos al registrar una caída de 26,6 por ciento interanual, explicada por la menor producción de oro y plata. En la misma línea de enero a junio, la actividad minera cayó 15,3 por ciento con respecto a similar periodo del año anterior.

- Otros Indicadores de Actividad Económica

- La **actividad manufacturera** creció 17,4 por ciento en junio respecto a similar mes de 2018 debido a la mayor producción de la industria primaria (30,6 por ciento) y no primaria (9,9 por ciento).
- En el **sector construcción**, los despachos de cemento crecieron 21,1 por ciento en el mes y en transcurso de enero a junio un incremento de 17,9 por ciento interanual.

### La Libertad: Otros indicadores de actividad económica (Variación % respecto a similar mes del año anterior)

	Ene.19	Feb. 19	Mar. 19	Abr. 19	May. 19	Jun. 19
Producción industrial	↓ -19,8	↑ 5,2	↑ 13,2	↓ -25,9	↓ -7,3	↑ 17,4
Despacho de cemento	↑ 7,2	↑ 19,3	↑ 23,1	↑ 17,8	↑ 18,5	↑ 21,1
Exportaciones	↑ 15,0	↓ -11,6	↓ -17,9	↑ 15,6	↓ -22,5	↓ -8,6
Crédito total	↑ 6,5	↑ 7,5	↑ 8,0	↑ 9,2	↑ 7,8	↑ 8,0
Inversión pública <sup>1/</sup>	↓ -22,1	↑ 22,7	↑ 62,6	↑ 116,1	↓ -11,3	↑ 98,2

<sup>1/</sup> En términos reales.

Fuentes: BCRP - Sucursal Trujillo, SUNAT y MEF.

- Las **exportaciones** totalizaron US\$ 270 millones en junio, 8,6 por ciento menor respecto a lo registrado en similar mes de 2018. Las ventas de productos tradicionales disminuyeron 23,2 por ciento; mientras que los productos no tradicionales crecieron 11,9 por ciento. En los primeros cinco meses de 2019, las exportaciones acumulan una disminución de 6,6 por ciento interanual.
- El **saldo del crédito directo total** de las instituciones financieras a junio (S/ 9 188 millones) registró un crecimiento interanual de 8,0 por ciento. El crédito en moneda nacional aumentó 8,5 por ciento y en moneda extranjera 3,5 por ciento.
- La **inversión pública** en junio aumentó en 98,2 por ciento interanual, básicamente, como resultado de la mayor inversión del Gobierno nacional (204,7 por ciento), Gobiernos locales (86,3 por ciento) y Gobierno regional (18,8 por ciento).

La actividad agropecuaria disminuyó 7,6 por ciento interanual en junio, explicado por una menor producción agrícola (-16,1 por ciento). En el primer semestre de 2019 el sector creció 7,7 por ciento.

## La Libertad: Producción de principales productos agropecuarios <sup>1/</sup>

(Miles de toneladas)

Subsectores	Estructura Porcentual 2018 <sup>2/</sup>	Junio				Enero - Junio			
		2018	2019	Var.%	Contribución %	2018	2019	Var.%	Contribución %
<b>AGRÍCOLA</b>	<b>58,6</b>			<b>-16,1</b>	<b>-10,1</b>			<b>6,7</b>	<b>3,9</b>
Orientada al mercado externo y agroindustria <sup>2/</sup>	<b>38,9</b>			<b>-5,3</b>	<b>-1,9</b>			<b>16,0</b>	<b>4,8</b>
Arándano	14,6	0,0	0,0	-100,0	0,0	8,5	18,1	112,9	4,0
Espárrago	8,9	10,1	9,8	-3,1	-0,2	67,5	69,1	2,3	0,2
Caña de azúcar	6,1	384,9	298,0	-22,6	-1,2	2 006,7	2 366,0	17,9	1,0
Palta	5,2	61,1	64,7	5,9	1,0	148,2	155,4	4,9	0,4
Uva	1,8	3,4	2,9	-13,1	-0,1	28,2	28,1	-0,3	0,0
Maíz amarillo duro	1,5	31,5	21,8	-30,8	-1,5	58,6	39,7	-32,2	-0,6
Alcachofa	0,6	0,0	0,0	0,0	0,0	0,0	0,0	0,0	0,0
Páprika	0,1	0,0	0,2	420,0	0,2	0,8	0,3	-56,6	-0,1
Orientada al mercado interno <sup>2/</sup>	<b>19,7</b>			<b>-29,6</b>	<b>-8,3</b>			<b>-3,3</b>	<b>-0,9</b>
Arroz cáscara	6,9	50,2	3,2	-93,6	-9,0	386,8	327,5	-15,3	-2,2
Papa	4,9	68,4	82,9	21,3	1,5	347,3	394,5	13,6	1,0
Trigo	1,1	5,3	4,0	-25,4	-0,3	5,3	4,0	-25,4	-0,1
Cebada grano	0,7	2,6	3,5	31,2	0,1	2,6	3,5	32,5	0,0
Maíz amiláceo	0,7	7,0	7,4	6,4	0,1	8,6	8,4	-1,6	0,0
Alfalfa	0,6	16,7	15,0	-10,2	0,0	100,6	101,0	0,4	0,0
Maíz chala	0,4	9,6	14,7	52,9	0,1	85,5	95,5	11,8	0,0
Arveja grano seco	0,3	0,6	1,5	161,5	0,3	0,6	1,5	161,5	0,1
<b>PECUARIA</b>	<b>41,4</b>			<b>6,8</b>	<b>2,5</b>			<b>9,1</b>	<b>3,8</b>
Carne de ave <sup>3/</sup>	29,8	24,6	26,2	6,4	1,7	141,6	154,2	8,9	2,7
Huevo	5,1	6,3	7,0	11,5	0,5	34,5	39,5	14,4	0,7
Leche	2,5	11,4	12,2	6,6	0,1	65,0	71,0	9,2	0,2
Carne de porcino <sup>3/</sup>	1,8	1,5	1,5	5,5	0,1	8,6	9,0	4,4	0,1
<b>SECTOR AGROPECUARIO</b>	<b>100,0</b>			<b>-7,6</b>	<b>-7,6</b>			<b>7,7</b>	<b>7,7</b>

Nota: Debido al redondeo de los datos parciales, los totales pueden diferir de la suma de las partes.

1/ Cifras preliminares.

2/ A precios de 2007.

3/ Peso neto.

Fuente: Ministerio de Agricultura y Riego.

Elaboración: BCRP, Sucursal Trujillo. Departamento de Estudios Económicos.

- La caída del **subsector agrícola** responde a la menor producción de cultivos orientados al mercado interno (-29,6 por ciento), básicamente, arroz cascara (-93,6 por ciento) debido a la menor área cosechada y bajo rendimiento. Asimismo, disminuyeron los productos destinados al mercado externo y agroindustria (-5,3 por ciento), principalmente, maíz amarillo duro (-30,8 por ciento), por menor área cosechada.
- El crecimiento del **subsector pecuario** (6,8 por ciento) se explica, principalmente, por la mayor producción de carne de ave (6,4 por ciento) y huevo (11,5 por ciento).

La actividad pesquera aumentó 250,0 por ciento interanual, por la mayor producción de harina y aceite de pescado.

### La Libertad: Producción pesquera <sup>1/</sup> (En TM)

	Junio			Enero - Junio		
	2018	2019	Var.% <sup>2/</sup>	2018	2019	Var.% <sup>2/</sup>
<b>Consumo Humano Directo</b>	<b>877</b>	<b>262</b>	<b>-70,2</b>	<b>5 347</b>	<b>3 286</b>	<b>-38,6</b>
. Fresco	877	262	-70,2	5 347	3 286	-38,6
<b>Consumo Industrial</b>	<b>60 727</b>	<b>229 692</b>	<b>278,2</b>	<b>803 146</b>	<b>492 613</b>	<b>-38,7</b>
. Anchoqueta	60 727	229 692	278,2	803 146	492 613	-38,7
. Otras Especies	0	0	0,0	0	0	0,0
<b>SECTOR PESCA</b>			<b>250,0</b>			<b>-38,7</b>

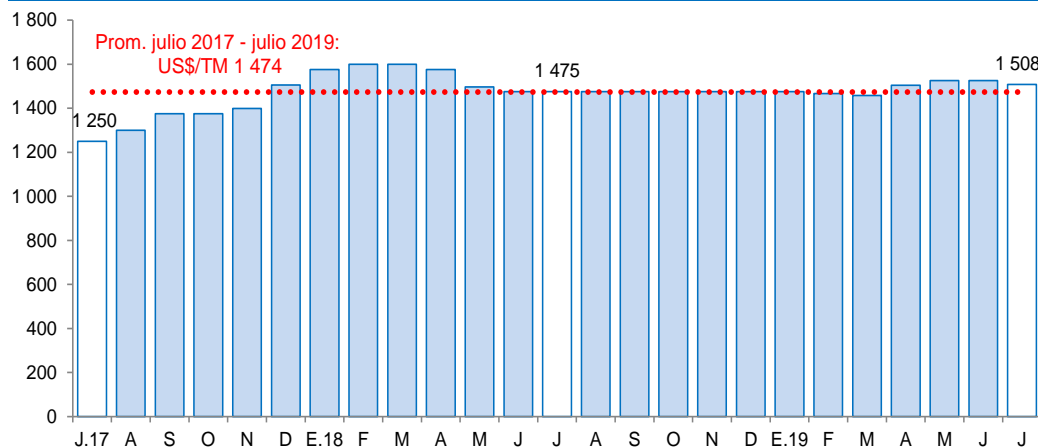
<sup>1/</sup> Cifras preliminares.

<sup>2/</sup> Variación a precios de 2007.

Fuente: Ministerio de la Producción.

Elaboración: BCRP, Sucursal Trujillo. Departamento de Estudios Económicos.

### Cotización de la harina de pescado (US\$/tonelada - Hamburgo)



Fuente: Reuters y Bloomberg.

- La **actividad pesquera** creció por un efecto estadístico base positivo generado por la pesca de anchoveta con fines industriales (harina y aceite), cuyo desembarque aumentó en 278,2 por ciento al pasar de 60,7 mil Tm. en junio 2018 a 229,7 mil Tm. en el presente mes, lo cual se dio en un contexto de mayor disponibilidad de la especie frente al litoral de La Libertad (Puerto Malabrigo/Chicama) favorecida por las adecuadas condiciones oceanográficas
- A diferencia de lo anterior, el desembarque de diversas especies para el consumo humano directo en estado fresco disminuyó 70,2 por ciento interanual debido a la menor presencia, principalmente de las especies lorna, bonito, machete, bagre; aunque por otro lado aumentó la pesca de otras especies como lisa, raya y suco.
- En el primer semestre, el sector acumula una disminución 38,7 por ciento ante el menor desembarque de anchoveta (pasó de 803,1 mil a 492,6 mil Tm.), así como de las especies para el consumo humano directo en estado fresco (-38,6 por ciento).

La producción minera en el mes de junio, acumuló 20 meses consecutivos de resultados negativos al registrar una caída de 26,6 por ciento interanual, explicada por la menor producción de oro y plata. En la misma línea de enero a junio, la actividad minera cayó 15,3 por ciento con respecto a similar periodo del año anterior.

## La Libertad: Producción Minera <sup>1/</sup>

(Var. % real respecto al mismo periodo del año anterior)

Estructura Porcentual 2018 <sup>2/</sup>	Junio				Enero - Junio				
	2018	2019	Var.%	Contribución%	2018	2019	Var.%	Contribución%	
	Oro (Onzas troy)	97,9	103 178	75 976	-26,4	-25,8	570 521	486 813	-14,7
Plata (Onzas troy)	2,1	123 752	74 440	-39,8	-0,8	762 522	457 532	-40,0	-0,9
<b>SECTOR MINERÍA <sup>2/</sup></b>	<b>100,0</b>			<b>-26,6</b>	<b>-26,6</b>			<b>-15,3</b>	<b>-15,3</b>

<sup>1/</sup> Cifras preliminares.

<sup>2/</sup> A precios de 2007.

Fuente: Ministerio de Energía y Minas.

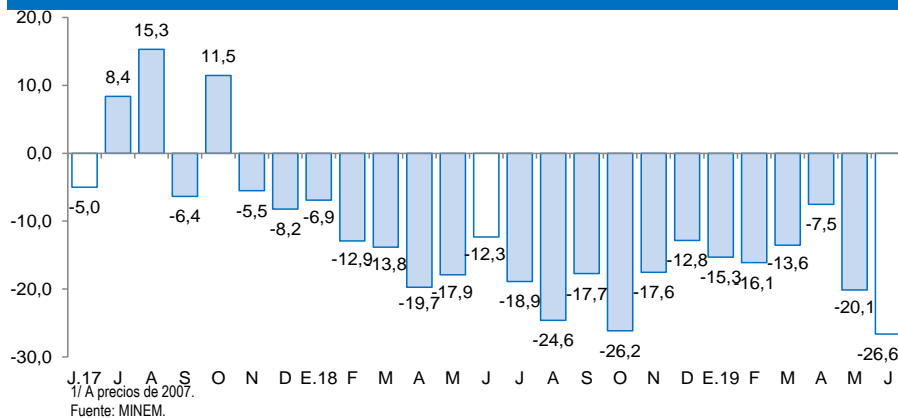
Elaboración: BCRP, Sucursal Trujillo. Departamento de Estudios Económicos.

- La **producción minera** en junio, acumuló 20 meses consecutivos de resultados negativos al registrar una caída de 26,6 por ciento interanual, explicada por la disminución de la producción de oro (-26,4 por ciento) y plata (-39,8 por ciento). La menor producción de oro, responde a la disminución en la extracción de las principales empresas mineras en la región: Compañía Minera Poderosa (-31,1 por ciento), Consorcio Minero Horizonte (-28,0 por ciento), La Arena (-22,4 por ciento), Minera Aurífera Retamas (-19,6 por ciento) y Minera Barrick Misquichilca, en su unidad Lagunas Norte (-38,2 por ciento).

- En el mes de julio de 2019, el **precio promedio del oro (US\$/oz.tr. 1 413)** aumentó 4,0 por ciento, respecto al mes anterior, alcanzando su valor promedio mensual más alto desde mayo del año 2013. El resultado se explica por una mayor demanda de activos seguros ante la incertidumbre de las disputas comerciales, así como por el aumento en la demanda del metal por parte de India y mayores riesgos geopolíticos en el escenario internacional. Igualmente, el precio del mineral creció 14,1 por ciento interanual.

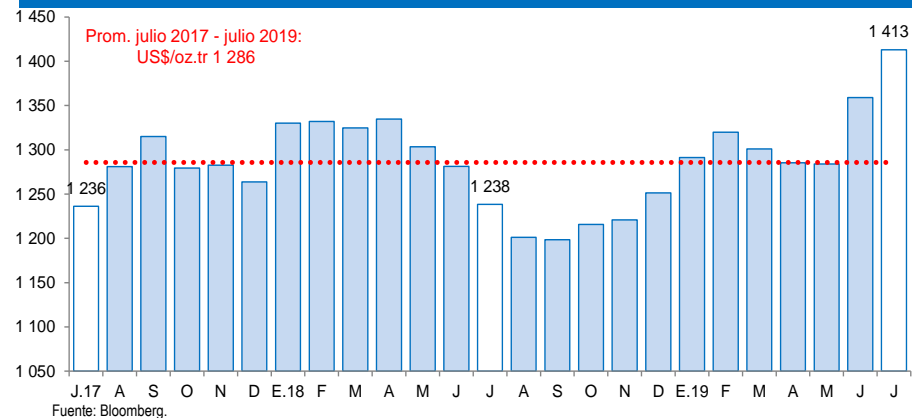
## La Libertad: Evolución de la producción minera <sup>1/</sup>

(Var. % real respecto a similar mes del año anterior)



## Cotización internacional de oro

(US\$/oz.tr. promedio mensual – London Metal Exchange)



En junio, la manufactura creció 17,4 por ciento interanual con lo cual recupera su dinamismo tras haber registrado en los dos meses previos resultados negativos (-26,0 por ciento en abril y -7,8 por ciento en mayo).

## La Libertad: Producción manufacturera (Variación % real respecto al mismo periodo del año anterior)

Ramas de actividad	Estructura porcentual 2018 2/	Junio		Enero - Junio	
		Var.%	Contribución 3/	Var.%	Contribución 3/
<b>MANUFACTURA PRIMARIA</b>	<b>34,0</b>	<b>30,6</b>	<b>11,0</b>	<b>-17,4</b>	<b>-6,2</b>
Productos cárnicos	1,4	5,5	0,1	7,5	0,1
Harina y aceite de pescado	9,5	250,9	18,9	-38,3	-4,9
Azúcar	23,1	-29,5	-8,0	-6,4	-1,4
<b>MANUFACTURA NO PRIMARIA</b>	<b>66,0</b>	<b>9,9</b>	<b>6,3</b>	<b>2,0</b>	<b>1,3</b>
<b>Alimentos y bebidas</b>	<b>48,8</b>	<b>12,7</b>	<b>5,5</b>	<b>0,8</b>	<b>0,4</b>
Conservación de frutas y hortalizas	15,7	34,4	2,9	-3,9	-0,6
Productos lácteos	1,1	-1,5	0,0	-12,3	-0,1
Harina de trigo	1,4	14,0	0,2	-4,2	-0,1
Sémola de trigo	0,0	-	-	-	-
Alimentos para animales	15,3	1,8	0,3	0,9	0,1
Galletas	2,4	-18,1	-0,6	-14,4	-0,4
Chocolate	0,0	-24,0	0,0	-8,5	0,0
Alcohol etílico	1,9	2,2	0,1	11,9	0,2
Ron y otras bebidas	1,6	3,1	0,1	12,9	0,2
Bebidas gaseosas	9,4	38,8	2,5	10,7	1,0
<b>Fabricación productos textiles</b>	<b>1,7</b>	<b>16,8</b>	<b>0,3</b>	<b>15,5</b>	<b>0,2</b>
Hilados de algodón	1,7	16,8	0,3	15,5	0,2
<b>Curtido y adobo de cueros, calzado</b>	<b>0,8</b>	<b>21,5</b>	<b>0,2</b>	<b>14,7</b>	<b>0,1</b>
<b>Productos de madera y otros</b>	<b>0,0</b>	-	-	-	-
Tableros aglomerados	0,0	-	-	-	-
<b>Papel y productos de papel</b>	<b>2,8</b>	<b>-67,2</b>	<b>-2,3</b>	<b>1,0</b>	<b>0,0</b>
Papel y cartón	2,8	-67,2	-2,3	1,0	0,0
<b>Actividades de edición e impresión</b>	<b>0,2</b>	<b>-17,2</b>	<b>0,0</b>	<b>-16,1</b>	<b>0,0</b>
<b>Productos de plástico</b>	<b>2,1</b>	<b>-12,7</b>	<b>-0,4</b>	<b>1,3</b>	<b>0,0</b>
Sacos de polipropileno	1,6	-23,9	-0,6	-11,6	-0,2
Tela arpillera	0,5	38,7	0,2	53,9	0,2
<b>Productos minerales no metálicos</b>	<b>7,6</b>	<b>38,7</b>	<b>3,3</b>	<b>18,2</b>	<b>1,2</b>
Cemento	7,6	38,7	3,3	18,2	1,2
<b>Vehículos automotores</b>	<b>2,0</b>	<b>-12,2</b>	<b>-0,3</b>	<b>-36,8</b>	<b>-0,7</b>
Carrocerías	2,0	-12,2	-0,3	-36,8	-0,7
<b>SECTOR MANUFACTURERA</b>	<b>100,0</b>	<b>17,4</b>	<b>17,4</b>	<b>-4,9</b>	<b>-4,9</b>

1/ Cifras preliminares.

2/ A precios de 1994.

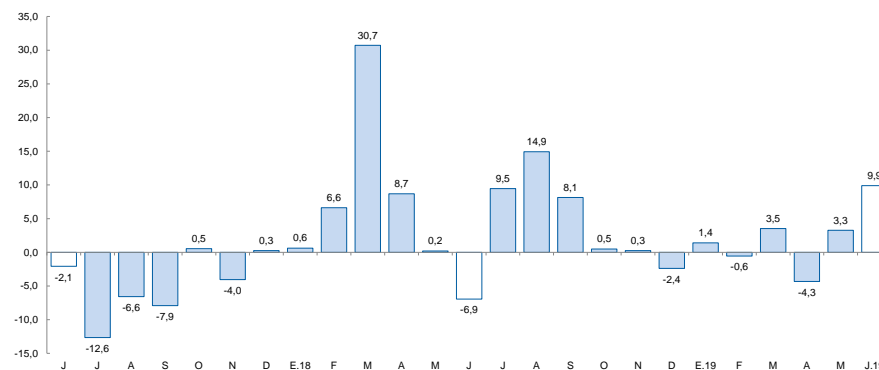
3/ En puntos porcentuales.

Fuente: Gerencia Regional de Agricultura y Riego, Ministerio de la Producción y empresas industriales.

Elaboración: BCRP, Sucursal Trujillo. Departamento de Estudios Económicos.

- El avance de la **manufactura procesadora de recursos primarios** registrado en el mes (30,6 por ciento) fue impulsado por la industria de harina y aceite de pescado cuya producción aumentó en 250,9 por ciento, asociada a factores de oferta, particularmente disponibilidad de materia prima (anchoveta).
- La **manufactura no primaria** creció junio creció 9,9 por ciento por la mayor producción obtenida en los grupos industriales de alimentos y bebidas (12,7 por ciento) y minerales no metálicos (38,7 por ciento en cemento); en conjunto, estas dos ramas contribuyeron con 8,8 puntos porcentuales a la tasa de crecimiento del subsector no primario. El resto de ramas industriales presentaron resultados heterogéneos: de un lado, aumentaron el curtido y adobo de cueros (21,5 por ciento) y productos textiles (16,8 por ciento en hilados de algodón); y, de otro lado, disminuyeron la industria de papel y cartón (-67,2 por ciento), las actividades de edición e impresión (-17,2 por ciento), productos de plástico (-12,7 por ciento) y la industria de carrocerías (-12,2 por ciento).

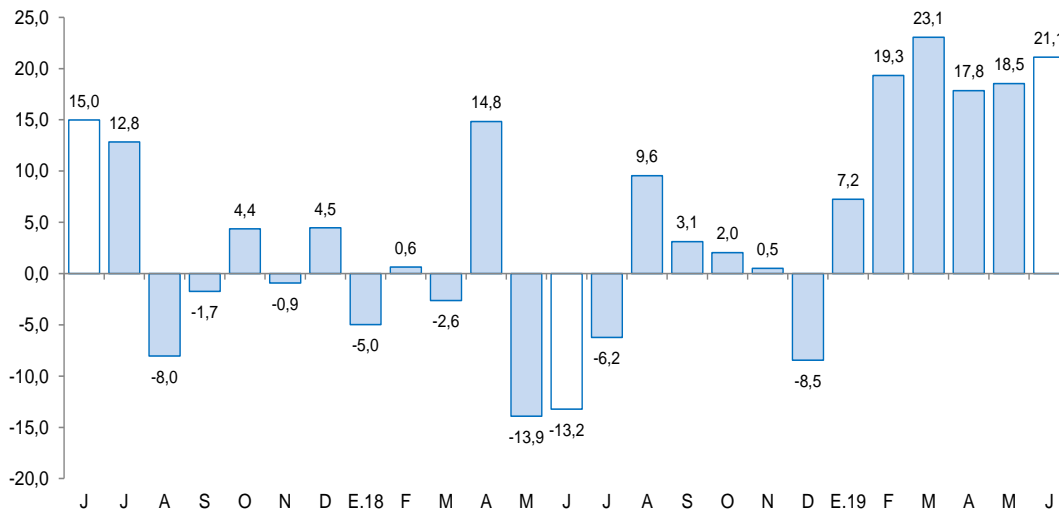
## La Libertad: Evolución de la producción manufacturera no primaria (Variación % real respecto al mismo mes del año anterior)



Fuente: Gerencia Regional de Agricultura y Riego, Ministerio de la Producción y empresas industriales.

En el sector construcción, los despachos de cemento aumentaron 21,1 por ciento en junio, continuando con su trayectoria ascendente por seis meses consecutivos.

## La Libertad: Despachos de cemento (Var.% real respecto a similar mes del año anterior)



Fuente: Empresa Cementos Pacasmayo S.A.A.

- Este crecimiento refleja el mayor avance físico de obras públicas, la inversión privada en proyectos inmobiliarios y el relativo dinamismo de la autoconstrucción.
- En el primer semestre, los despachos totalizaron un volumen de 315,1 mil toneladas métricas, lo que significa un incremento de 17,9 por ciento con relación a lo registrado en igual período de 2018 (267,3 mil Tm.).

Las exportaciones totalizaron US\$ 270 millones en junio, 8,6 por ciento menor respecto a lo registrado en similar mes de 2018. Las ventas de productos tradicionales disminuyeron 23,2 por ciento; mientras que los productos no tradicionales crecieron 11,9 por ciento. En los primeros cinco meses de 2019, las exportaciones acumulan una disminución de 6,6 por ciento interanual.

### La Libertad: Exportaciones por grupo de productos <sup>1/</sup> (Valor FOB en millones de US\$)

TIPO	Junio			Enero - Junio		
	2018	2019	Var .%	2018	2019	Var %
<b>PRODUCTOS TRADICIONALES</b>	<b>172</b>	<b>132</b>	<b>-23,2</b>	<b>925</b>	<b>765</b>	<b>-17,3</b>
Pesqueros	50	20	-59,9	131	121	-7,5
Agrícolas	1	1	56,9	7	17	165,6
Mineros	121	111	-8,7	788	627	-20,5
<b>PRODUCTOS NO TRADICIONALES</b>	<b>123</b>	<b>138</b>	<b>11,9</b>	<b>477</b>	<b>544</b>	<b>14,1</b>
Agropecuarios	119	129	8,3	443	510	15,0
Textiles	0	0	75,8	1	1	15,5
Maderas y papeles	0	0	-97,6	0	0	-76,3
Químicos	0	3	801,4	15	14	-7,0
Productos mineros no metálicos	1	5	700,6	11	16	40,2
Sidero - metalúrgico y joyería	0	0	-	0	0	180,9
Otros	3	1	-67,7	7	4	-41,4
<b>OTROS <sup>2/</sup></b>	<b>0</b>	<b>0</b>	<b>-</b>	<b>0</b>	<b>0</b>	<b>-100,0</b>
<b>TOTAL EXPORTACIONES <sup>4/</sup></b>	<b>295</b>	<b>270</b>	<b>-8,6</b>	<b>1 402</b>	<b>1 309</b>	<b>-6,6</b>

<sup>1/</sup> Cifras preliminares.

<sup>2/</sup> Comprende la venta de combustibles y alimentos a naves extranjeras y la reparación de bienes de capital.

<sup>3/</sup> Variación superior a 1000 por ciento.

<sup>4/</sup> Debido al redondeo de los datos parciales, los totales pueden diferir de la suma de las partes.

Fuente: SUNAT.

Elaboración: BCRP. Sucursal Trujillo. Departamento de Estudios Económicos.

Los principales países de destino de las exportaciones totales en el primer semestre de 2019, en términos nominales, son: Canadá (20,5 por ciento), Suiza (19,6 por ciento) y Estados Unidos (19,0 por ciento). El principal producto exportado a Suiza y Canadá es el oro, mientras que a Estados Unidos, arándano. De otro lado, con relación a las exportaciones agropecuarias, los principales países de destino son: Estados Unidos (41,2 por ciento), Ecuador (17,9 por ciento) y Países Bajos (14,2 por ciento); donde el principal producto exportado a Estados Unidos es paltas frescas, a diferencia de Países Bajos y Ecuador, donde el principal producto exportado es alimento para animales.

- Las menores exportaciones de **productos tradicionales** del mes (US\$ 132 millones) se explican por la disminución de las ventas de productos pesqueros (-59,9 por ciento), básicamente, por la menor venta de harina de pescado ( 59,4 por ciento). Por otro lado, la exportación de productos mineros disminuyó 8,7 por ciento, principalmente, oro en barras ( 9,7 por ciento), por un menor volumen embarcado (-23,9 por ciento).
- El valor exportado de los **productos no tradicionales** del mes (US\$ 138 millones) aumentó en términos interanuales por la mayor venta de productos agropecuarios (8,3 por ciento), principalmente alimentos para camarones y espárragos frescos (60,8 por ciento y 24,8 por ciento, respectivamente).



El saldo del crédito a junio de 2019 ascendió a S/ 9 188 millones, lo que significó un crecimiento de 8,0 por ciento interanual, superior a la tasa registrada en el mismo periodo de 2018 (7,6 por ciento).

## La Libertad: Crédito

(Saldos a fin de periodo en millones de soles)

Instituciones	Junio			
	2018	2019	Estructura %	Var. %
<b>Banco de la Nación <sup>1/</sup></b>	<b>276</b>	<b>286</b>	<b>3,1</b>	<b>3,5</b>
<b>Agrobanco <sup>2/</sup></b>	<b>15</b>	<b>12</b>	<b>0,1</b>	<b>-20,5</b>
<b>Banca múltiple</b>	<b>6 604</b>	<b>7 084</b>	<b>77,1</b>	<b>7,3</b>
<b>Instituciones no bancarias</b>	<b>1 615</b>	<b>1 806</b>	<b>19,7</b>	<b>11,8</b>
Cajas municipales	971	1 031	11,2	6,1
Cajas rurales	32	65	0,7	104,1
Edpymes	36	42	0,5	16,1
Empresas financieras	576	668	7,3	16,1
<b>TOTAL <sup>3/</sup></b>	<b>8 510</b>	<b>9 188</b>	<b>100,0</b>	<b>8,0</b>
En M/N	7 539	8 183	89,1	8,5
En M/E	971	1 005	10,9	3,5

1/ Considera solo los créditos de consumo e hipotecario.

2/ No considera los créditos a las demás empresas del sistema financiero.

3/ Debido al redondeo de los datos parciales, los totales pueden diferir de la suma de las partes.

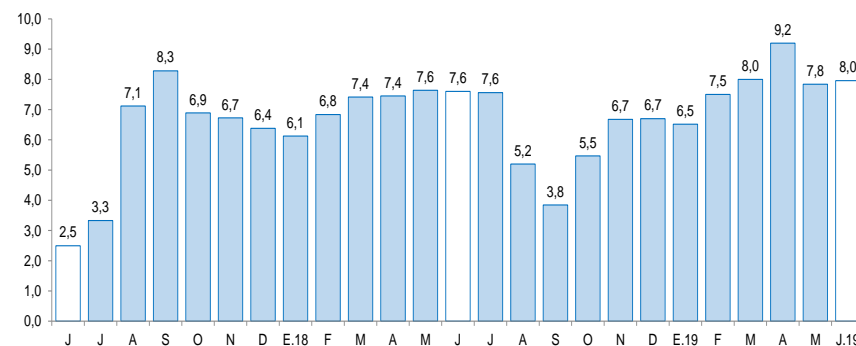
Fuente: Superintendencia de Banca, Seguros y AFP (SBS).

Elaboración: BCRP, Sucursal Trujillo. Departamento de Estudios Económicos.

- La **tasa de morosidad** fue de 6,0 por ciento en mayo, nivel superior en 0,5 puntos porcentuales con respecto a similar mes de 2018. Por su parte, la morosidad de las instituciones bancarias (5,8 por ciento) aumentó 0,5 puntos porcentuales; y de las no bancarias (7,4 por ciento) en 0,6 puntos porcentuales. En tanto, la tasa de morosidad registrada en el Banco de la Nación (1,5 por ciento) creció en 0,1 puntos porcentuales.

## La Libertad: Evolución del crédito

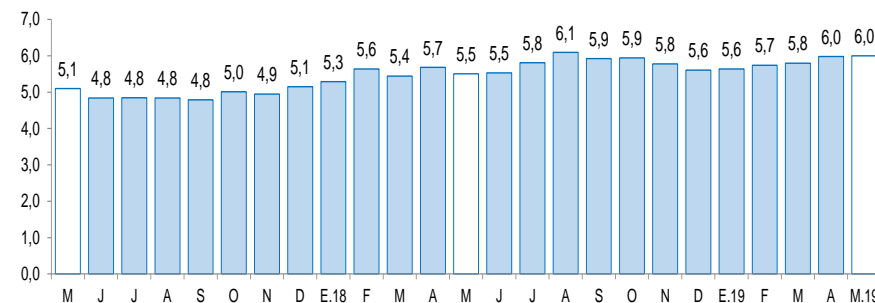
(Var. % respecto a similar mes del año anterior)



Fuente: Superintendencia de Banca, Seguros y AFP (SBS).

## La Libertad: Tasa de morosidad <sup>1/</sup>

(Porcentaje)



1/ Morosidad = (créditos vencidos + créditos en cobranza judicial) / colocaciones brutas.

Fuente: Superintendencia de Banca, Seguros y AFP (SBS).

Los depósitos en las instituciones financieras de La Libertad a junio (S/ 6 672 millones) crecieron 7,7 por ciento interanual, inferior a la tasa registrada en el mismo mes de 2018 (8,4 por ciento).

## La Libertad: Depósitos

(Saldos a fin de periodo en millones de soles)

Instituciones	Junio		Estructura %	Var. %
	2018	2019		
<b>Banco de la Nación</b>	<b>685</b>	<b>780</b>	<b>11,7</b>	<b>13,9</b>
<b>Banca múltiple</b>	<b>4 014</b>	<b>4 305</b>	<b>64,5</b>	<b>7,2</b>
<b>Instituciones no bancarias</b>	<b>1 496</b>	<b>1 587</b>	<b>23,8</b>	<b>6,1</b>
Cajas municipales	1 237	1 292	19,4	4,4
Cajas rurales	21	23	0,3	7,0
Empresas financieras	238	273	4,1	15,0
<b>TOTAL <sup>1/</sup></b>	<b>6 195</b>	<b>6 672</b>	<b>100,0</b>	<b>7,7</b>
Depósitos a la vista	1 306	1 386	20,8	6,1
Depósitos de ahorro	2 593	2 813	42,2	8,4
Depósitos a plazo	2 295	2 474	37,1	7,8
En MN	4 638	5 115	76,7	10,3
En ME	1 556	1 558	23,3	0,1

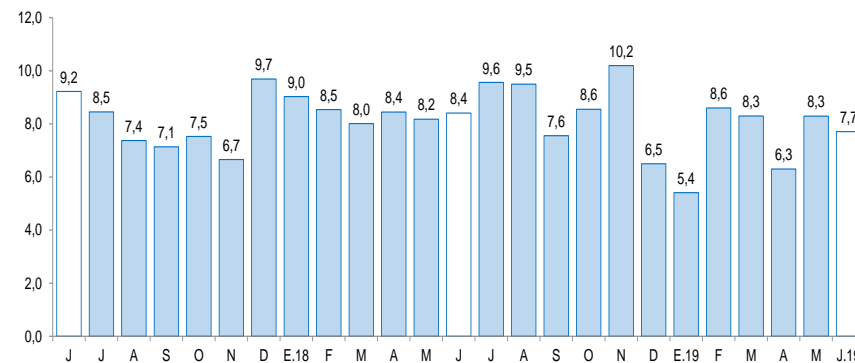
1/ Debido al redondeo de los datos parciales, los totales pueden diferir de la suma de las partes.

Fuente: Superintendencia de Banca, Seguros y AFP (SBS).

Elaboración: BCRP, Sucursal Trujillo. Departamento de Estudios Económicos.

## La Libertad: Evolución de los depósitos

(Var.% respecto a similar mes del año anterior)



Fuente: Superintendencia de Banca, Seguros y AFP (SBS).

- Según el **tipo de institución**, los depósitos en la banca múltiple que cuentan con una participación del 64,5 por ciento en los depósitos totales registraron un crecimiento interanual de 7,2 por ciento en junio. En las instituciones no bancarias, los depósitos aumentaron 6,1 por ciento impulsados por las mayores captaciones de las empresas financieras (15,0 por ciento), cajas rurales (7,0 por ciento) y cajas municipales (4,4 por ciento). En lo referente a los depósitos en el Banco de la Nación, que concentran el 11,7 por ciento de los depósitos totales, crecieron en 13,9 por ciento.

La inversión pública aumentó 98,2 por ciento interanual, básicamente, como resultado de la mayor inversión del Gobierno nacional (204,7 por ciento), de los Gobiernos locales (86,3 por ciento) y del Gobierno regional (18,8 por ciento).

## La Libertad: Inversión pública <sup>1/</sup> (En millones de soles)

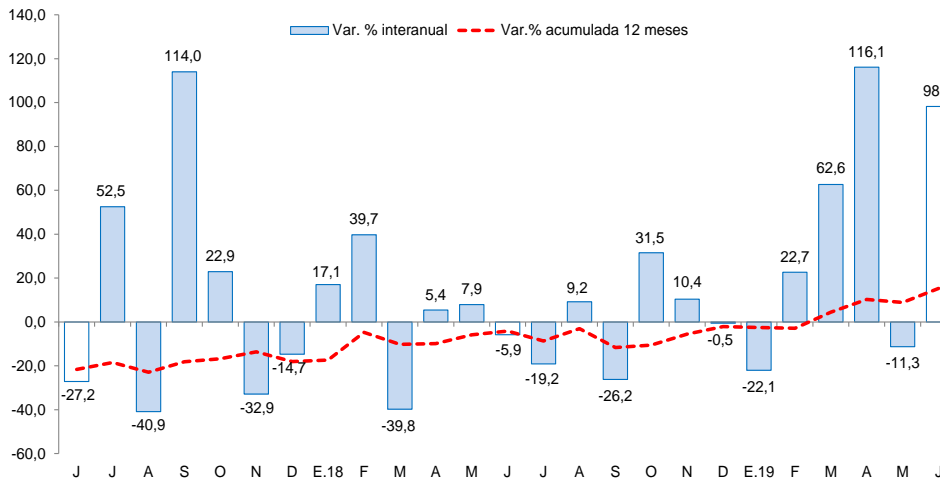
Niveles de gobierno	Junio			Enero - Junio		
	2018	2019	Var. %real	2018	2019	Var. %real
Gobierno nacional	10	33	204,7	80	111	33,7
Gobierno regional	6	8	18,8	54	51	-9,0
Gobiernos locales	51	98	86,3	239	410	64,8
<b>Total</b>	<b>68</b>	<b>140</b>	<b>98,2</b>	<b>373</b>	<b>573</b>	<b>47,4</b>

1/ Información actualizada al 30 de junio de 2019.

Fuente: Ministerio de Economía y Finanzas (MEF).

Elaboración: BCRP, Sucursal Trujillo. Departamento de Estudios Económicos.

## La Libertad: Evolución de la inversión pública (Var.% real respecto a similar mes del año anterior)



Fuente: Ministerio de Economía y Finanzas (MEF).

- En el **Gobierno nacional** se explica por la mayor ejecución en proyectos de transporte (371,0 por ciento), básicamente, por el proyecto “Rehabilitación para la reconstrucción de los sectores afectados por el fenómeno el niño en la Autopista Del Sol, tramo: Trujillo - Sullana, sector puente Moche” (S/ 12,9 millones). Asimismo, en el primer semestre de 2019, la inversión acumula un crecimiento de 47,4 por ciento, por la mayor ejecución de los Gobiernos locales (64,8 por ciento) y del Gobierno nacional (33,7 por ciento); mientras que la inversión del Gobierno regional disminuyó 9,0 por ciento.
- Los principales proyectos del Gobierno nacional son: “Rehabilitación para la reconstrucción de los sectores afectados por el fenómeno el niño en la autopista del Sol, tramo: Trujillo - Sullana, sector puente Moche” (S/. 12,9 millones) y “Mejoramiento de los servicios de salud del Hospital Distrital de Pacasmayo, distrito de Pacasmayo, provincia de Pacasmayo” (S/. 1,8 millones).
- Por el **Gobierno regional**: “Mejoramiento del servicio de educación en el Instituto Superior Tecnológico público Otuzco, distrito de Otuzco, provincia de Otuzco” (S/. 1,3 millones) y “Mejoramiento del servicio de educación primaria en la Institución Educativa N° 81011 Antonio Raimondi, distrito y provincia de Trujillo” (S/. 1,1 millones).
- Y finalmente, en **los Gobiernos locales**: “Instalación del sistema de agua potable y alcantarillado sanitario en sectores Virgen del Socorro, Víctor Raúl, Sol Naciente y alrededores - distritos La Esperanza y Huanchaco” (S/. 5,5 millones) y “Mejoramiento y rehabilitación de camino vecinal empalme li 113 - Cayanchal - distrito de Charat - provincia de Otuzco” (S/. 0,7 millones).