



# Ancash: Síntesis de Actividad Económica - Diciembre 2019 -

**Departamento de Estudios Económicos  
Sucursal Trujillo**

Lunes 24 de febrero de 2019

*El Banco Central de Reserva del Perú (BCRP) considera importante presentar un conjunto de indicadores sectoriales de la actividad económica regional, cuya base estadística es recopilada de las siguientes fuentes de información: INEI, MINAGRI, MINEM, PRODUCE, SBS, SUNAT, MEF y empresas.*

## Actividad Primaria

- El **sector agropecuario** creció 9,7 por ciento interanual en diciembre, por la mayor producción agrícola (17,1 por ciento). Por su parte, durante el año 2019, el sector mostró una variación positiva de 0,8 por ciento.
- La **actividad pesquera** disminuyó 64,7 por ciento interanual debido al menor desembarque de anchoveta (-76,5 por ciento). En el periodo de enero-diciembre, la pesca disminuyó 11,1 por ciento como resultado del menor desembarque de especies para consumo industrial (-45,7 por ciento).
- En diciembre, la **actividad minera** disminuyó 6,3 por ciento en el mes de diciembre, debido a una menor extracción en los volúmenes de cobre (-17,4 por ciento) y oro (-49,9 por ciento). En tanto, la producción acumulada a diciembre 2019 registró una caída de 7,7 por ciento.

## Otros Indicadores de Actividad Económica

- En diciembre, la **actividad manufacturera** disminuyó 31,8 por ciento interanual como resultado de la menor producción de la industria primaria (-55,2 por ciento), mientras que la industria no primaria mostró variación positiva (4,5 por ciento).
- En el sector construcción, los **despachos de cemento** disminuyeron 6,3 por ciento interanual debido al menor avance físico de las obras públicas. Por otro lado, en el año 2019, los despachos disminuyeron 1,8 por ciento.
- Las **exportaciones** sumaron US\$ 425 millones, 2,8 por ciento mayor que lo registrado en el mismo mes del año anterior. Las exportaciones tradicionales (US\$ 407 millones) crecieron 4,1 por ciento por mayores ventas de productos mineros, mientras que las no tradicionales (US\$ 18 millones) disminuyeron 19,3 por ciento por menores exportaciones pesqueras y de productos sidero – metalúrgico y joyería.
- El saldo del **crédito directo** total a noviembre (S/ 3 978 millones) creció 3,9 por ciento. Las colocaciones en moneda nacional aumentaron 6,2 por ciento; por el contrario, lo otorgado en moneda extranjera disminuyó 20,1 por ciento.
- La **inversión pública** (formación bruta de capital) en diciembre disminuyó 41,3 por ciento interanual en términos reales por la menor ejecución de obras de los Gobiernos locales ( 36,6 por ciento), del Gobierno Regional (-79,3 por ciento) y del Gobierno Nacional ( 27,0 por ciento).

### Ancash: Otros indicadores de actividad económica (Variación % respecto a similar mes del año anterior)

	Jul. 19	Ago. 19	Sep. 19	Oct. 19	Nov. 19	Dic. 19
Producción industrial	↑ 34,0	↑ 4,4	↑ 40,8	↓ -11,5	↓ -2,6	↓ -31,8
Despacho de cemento	↑ 14,9	↓ -0,5	↓ -2,0	↓ -14,4	↓ -8,5	↓ -6,3
Exportaciones	↓ -31,3	↓ -22,1	↓ -9,0	↑ 21,4	↓ -28,7	↑ 2,8
Crédito total	↑ 6,0	↑ 5,3	↑ 3,5	↑ 3,9	↑ 3,9	-
Inversión pública <sup>1/</sup>	↑ 48,8	↓ -19,9	↑ 16,3	↓ -9,2	↓ -27,8	↓ -41,3

<sup>1/</sup> En términos reales.

Fuentes: BCRP - Sucursal Trujillo, SUNAT y MEF.

El sector agropecuario creció 9,7 por ciento interanual en diciembre, por la mayor producción agrícola (17,1 por ciento). Por su parte, durante el año 2019, el sector mostró una variación positiva de 0,8 por ciento.

## Ancash: Producción de principales productos agropecuarios <sup>1/</sup> (Miles de toneladas)

Subsectores	Estructura Porcentual 2018 <sup>2/</sup>	Diciembre				Enero - Diciembre			
		2018	2019	Var.%	Contribución %	2018	2019	Var.%	Contribución %
<b>AGRÍCOLA</b>	<b>63,9</b>			<b>17,1</b>	<b>9,7</b>			<b>-0,2</b>	<b>-0,1</b>
<b>Orientada al mercado externo y agroindustria <sup>2/</sup></b>	<b>31,9</b>			<b>22,4</b>	<b>8,6</b>			<b>3,5</b>	<b>1,1</b>
Maíz amarillo duro	17,0	20,4	29,0	42,0	8,4	214,1	200,3	-6,4	-1,1
Caña de azúcar	6,2	88,8	87,7	-1,2	-0,1	870,7	957,5	10,0	0,6
Espárrago	4,4	0,8	1,5	91,3	3,2	11,9	14,0	17,9	0,8
Palta	2,5	1,0	1,0	-1,9	0,0	17,5	20,2	15,0	0,4
Uva	0,6	0,3	0,5	67,1	0,4	3,2	5,0	55,4	0,3
Alcachofa	0,5	2,2	0,7	-69,3	-3,2	2,9	2,5	-14,2	-0,1
Páprika	0,4	0,0	0,0	0,0	0,0	0,6	0,3	-54,9	-0,2
Algodón rama	0,4	0,0	0,0	0,0	0,0	1,4	2,9	105,3	0,5
<b>Orientada al mercado interno <sup>2/</sup></b>	<b>32,0</b>			<b>6,0</b>	<b>1,1</b>			<b>-4,0</b>	<b>-1,3</b>
Arroz cáscara	8,2	0,0	0,0	0,0	0,0	83,1	66,0	-20,6	-1,7
Papa	4,9	4,1	3,3	-17,6	-0,5	89,5	101,1	12,9	0,6
Alfalfa	3,5	19,9	19,3	-2,9	-0,1	244,9	244,2	-0,3	0,0
Maíz choclo	3,4	1,2	1,7	50,1	0,5	50,5	49,1	-2,8	-0,1
Camote	1,4	3,8	4,8	23,6	0,6	26,0	36,8	41,4	0,6
Trigo	1,3	0,0	0,0	0,0	0,0	12,9	11,2	-13,1	-0,2
Maíz amiláceo	1,1	0,1	0,1	17,7	0,0	7,3	7,1	-3,0	0,0
Melocotón	0,6	0,5	0,5	-0,6	0,0	3,5	3,6	3,9	0,0
Maracuyá	0,5	0,4	0,3	-38,0	-0,2	5,8	4,5	-22,4	-0,1
<b>PECUARIA</b>	<b>36,1</b>			<b>0,0</b>	<b>0,0</b>			<b>2,5</b>	<b>0,9</b>
Carne de ave <sup>3/</sup>	20,6	4,1	4,1	-0,4	-0,1	37,3	38,4	3,1	0,6
Carne de vacuno <sup>3/</sup>	9,9	0,8	0,8	0,3	0,0	9,6	9,8	2,4	0,2
Carne de ovino <sup>3/</sup>	2,1	0,1	0,1	0,9	0,0	1,4	1,4	0,3	0,0
Leche	1,8	1,4	1,4	0,1	0,0	18,2	18,2	0,1	0,0
Huevo	0,5	0,1	0,1	4,3	0,0	1,3	1,3	4,2	0,0
<b>SECTOR AGROPECUARIO</b>	<b>100,0</b>			<b>9,7</b>	<b>9,7</b>			<b>0,8</b>	<b>0,8</b>

Nota: Debido al redondeo de los datos parciales, los totales pueden diferir de la suma de las partes.

1 / Cifras preliminares.

2/ A precios de 2007.

3/ Peso neto.

Fuente: Ministerio de Agricultura y Riego.

Elaboración: BCRP, Sucursal Trujillo, Departamento de Estudios Económicos.

El crecimiento de la **producción agrícola** del mes se sustenta en la mayor oferta de productos orientados al mercado externo (22,4 por ciento), principalmente de maíz amarillo duro (42,0 por ciento) y espárrago (91,3 por ciento). Asimismo, la oferta de productos orientados al mercado interno aumentó 6,0 por ciento interanual, debido a una mayor producción del camote como también una mayor producción y área sembrada del maíz choclo, que aumentaron en 23,6 por ciento y 50,1, 5 por ciento, respectivamente.

El **subsector pecuario** no mostró variación en el mes de diciembre, sin embargo, los huevos y la carne de ovino tuvieron una variación positiva de 4,3 por ciento y 0,9 por ciento respectivamente, respecto al similar mes del año anterior.

La actividad pesquera disminuyó 64,7 por ciento interanual debido al menor desembarque de anchoveta (-76,5 por ciento). En el periodo de enero-diciembre, la pesca disminuyó 11,1 por ciento como resultado del menor desembarque de especies para consumo industrial (-45,7 por ciento).

### Ancash: Producción pesquera <sup>1/</sup> (En TM)

	Diciembre			Enero - Diciembre		
	2018	2019	Var.% <sup>2/</sup>	2018	2019	Var.% <sup>2/</sup>
<b>Consumo Humano Directo</b>	<b>7 358</b>	<b>7 884</b>	<b>23,0</b>	<b>139 025</b>	<b>211 097</b>	<b>64,6</b>
. Fresco	642	900	40,1	6 479	9 543	47,3
. Congelado	1 124	3 847	242,3	41 971	107 195	155,4
. Conservas	5 592	3 137	-43,9	90 574	94 360	4,2
<b>Consumo Industrial</b>	<b>333 434</b>	<b>78 301</b>	<b>-76,5</b>	<b>1 979 532</b>	<b>1 074 649</b>	<b>-45,7</b>
. Anchoveta	333 434	78 301	-76,5	1 979 532	1 074 649	-45,7
. Otras Especies	0	0	-	0	0	-
<b>SECTOR PESCA</b>			<b>-64,7</b>			<b>-11,1</b>

<sup>1/</sup> Cifras preliminares.

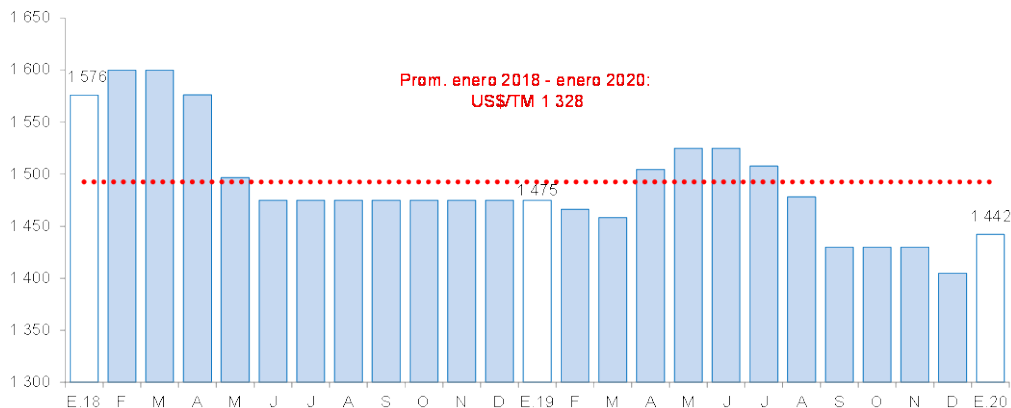
<sup>2/</sup> Variación a precios de 2007.

<sup>3/</sup> Variación superior al 1 000 por ciento

Fuente: Ministerio de la Producción.

Elaboración: BCRP, Sucursal Trujillo. Departamento de Estudios Económicos.

### Cotización de la harina de pescado (US\$/tonelada - Hamburgo)



Fuente: Reuters y Bloomberg.

- En diciembre, la **actividad pesquera** disminuyó 64,7 por ciento interanual, debido al menor desembarque de anchoveta (-76,5 por ciento), como respuesta a las suspensiones temporales (21 de diciembre hasta el 31 de diciembre) de pesca ocurridas en el mes producto de la alta presencia de juveniles en la zona centro-norte del litoral.
- En el periodo de enero a diciembre, la pesca disminuyó -11,1 por ciento como resultado del menor desembarque de especies para consumo industrial que pasó de 1 979,5 mil a 1 074,6 mil Tm. (-45,7 por ciento). Por el contrario, el desembarque para el consumo humano directo creció 64,6 por ciento.

En diciembre, la producción minera disminuyó 6,3 por ciento en el mes de diciembre, debido a una menor extracción en los volúmenes de cobre (-17,4 por ciento) y oro (-49,9 por ciento). Sin embargo, la mayor producción de zinc (11,1 por ciento), molibdeno (55,6 por ciento), plata (7,9 por ciento) y plomo (31,8 por ciento) atenuaron parcialmente la caída del sector.

## Ancash: Producción Minera <sup>1/</sup>

(Var. % real respecto al mismo periodo del año anterior)

	Estructura Porcentual 2018 <sup>2/</sup>	Diciembre				Enero - Diciembre			
		2018	2019	Var.%	Contribución%	2018	2019	Var.%	Contribución%
Cobre (TMF)	58,8	49 172	40 622	-17,4	-11,7	467 757	466 106	-0,4	-0,2
Zinc (TMF)	26,5	36 338	40 360	11,1	2,2	534 666	423 479	-20,8	-5,5
Molibdeno (TMF)	6,2	389	606	55,6	3,1	4 628	3 532	-23,7	-1,5
Plata (Onzas troy)	6,0	1 831 566	1 976 773	7,9	0,4	21 931 314	20 923 064	-4,6	-0,3
Oro (Onzas troy)	1,4	7 299	3 660	-49,9	-0,6	90 240	70 160	-22,3	-0,3
Plomo (TMF)	1,1	1 835	2 419	31,8	0,3	26 154	27 465	5,0	0,1
<b>SECTOR MINERÍA <sup>2/</sup></b>	<b>100,0</b>			<b>-6,3</b>	<b>-6,3</b>			<b>-7,7</b>	<b>-7,7</b>

<sup>1/</sup> Cifras preliminares.

<sup>2/</sup> A precios de 2007.

Fuente: Ministerio de Energía y Minas.

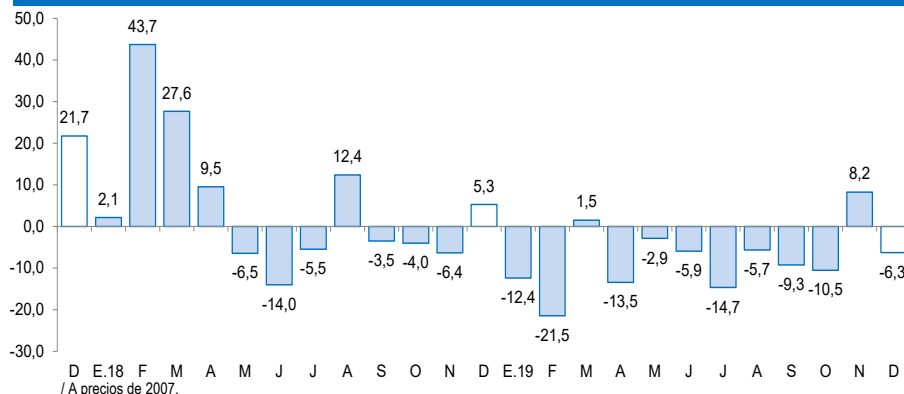
Elaboración: BCRP, Sucursal Trujillo. Departamento de Estudios Económicos.

- La **producción minera**, en diciembre, disminuyó 6,3 por ciento en el mes de diciembre, debido a una menor extracción en los volúmenes de cobre (-17,4 por ciento) y oro (-49,9 por ciento). La mayor producción de zinc (11,1 por ciento), molibdeno (55,6 por ciento), plata (7,9 por ciento) y plomo (31,8 por ciento) atenuaron parcialmente la caída del sector, está estuvo asociada a la menor extracción de la Compañía Minera Anatamina, que registró un descenso de 17,5 por ciento en la producción de dicho metal; además, la menor producción de oro se debió a que la Minera Barrick Misquichilca registró una caída de 54,2 por ciento.

- En enero de 2020, el **precio promedio del cobre (US\$/TM 6 036)** disminuyó 0,8 por ciento, respecto al mes anterior. El resultado se explica por un incremento importante en la producción de cobre refinado por parte de China.
- Por otra parte, el **precio promedio del zinc (US\$/TM 2 351)** registró un crecimiento de 3,4 por ciento respecto al mes anterior. El aumento en el precio se explica por los mayores temores sobre los suministros del mineral tras la reducción de los inventarios globales. Asimismo, el precio estuvo afectado por un incremento importante en la producción de cobre refinado por parte de China.
- En términos interanuales, el precio promedio del zinc se redujo 8,4 por ciento. Por el contrario, el precio promedio del cobre aumentó 1,6 por ciento.

## Ancash: Evolución de la producción minera <sup>1/</sup>

(Var. % real respecto a similar mes del año anterior)

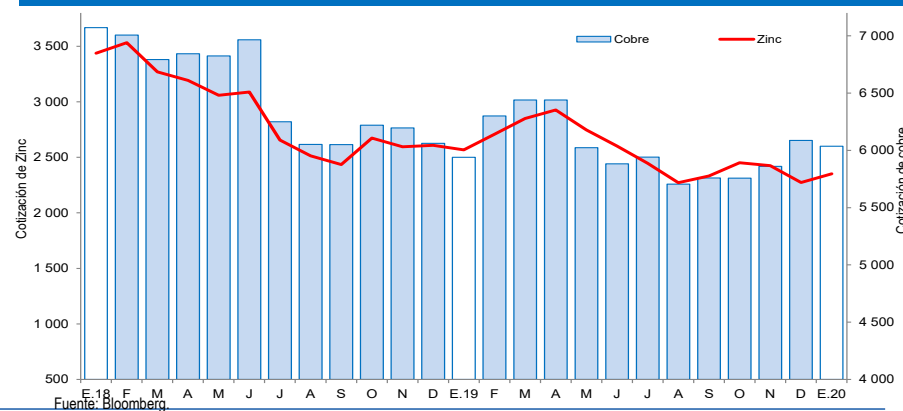


<sup>1/</sup> A precios de 2007.

Fuente: MINEM.

## Cotización internacional del cobre y zinc

(US\$/TM promedio mensual – London Metal Exchange)



Fuente: Bloomberg.



En diciembre, la actividad manufacturera disminuyó 31,8 por ciento interanual como resultado de la menor producción de la industria primaria (-55,2 por ciento), mientras que la industria no primaria mostró variación positiva (4,5 por ciento)

## Ancash: Producción manufacturera

(Variación % real respecto al mismo periodo del año anterior) <sup>1/</sup>

Ramras de actividad	Estructura porcentual 2018 <sup>2/</sup>	Diciembre		Enero - Diciembre	
		Var.%	Contribución <sup>3/</sup>	Var.%	Contribución <sup>3/</sup>
<b>MANUFACTURA PRIMARIA</b>	<b>50,0</b>	<b>-55,2</b>	<b>-33,6</b>	<b>-17,5</b>	<b>-8,8</b>
Harina y aceite de pescado	27,1	-82,6	-38,5	-54,4	-14,7
Conservas y productos congelados de pescado	16,1	64,4	4,6	34,3	5,5
Azúcar	6,8	4,4	0,3	6,7	0,5
<b>MANUFACTURA NO PRIMARIA</b>	<b>50,0</b>	<b>4,5</b>	<b>1,8</b>	<b>4,0</b>	<b>2,0</b>
<b>Alimentos y Bebidas</b>	<b>5,1</b>	<b>25,6</b>	<b>0,4</b>	<b>-16,6</b>	<b>-0,8</b>
Hortalizas/Frutas congeladas	1,9	8,7	0,1	-22,8	-0,4
Aroz pilado	2,9	-	0,0	-20,6	-0,6
Alcohol etílico	0,3	100,7	0,3	50,2	0,2
<b>Sustancias y Productos Químicos</b>	<b>6,5</b>	<b>5,0</b>	<b>0,3</b>	<b>6,9</b>	<b>0,4</b>
Oxígeno	5,9	5,3	0,3	6,4	0,4
Nitrógeno	0,6	2,4	0,0	16,2	0,1
Acetileno	0,0	-	0,0	-100,0	0,0
<b>Fabricación Metales Básicos</b>	<b>38,4</b>	<b>3,4</b>	<b>1,1</b>	<b>6,2</b>	<b>2,4</b>
Productos siderúrgicos	38,4	3,4	1,1	6,2	2,4
<b>SECTOR MANUFACTURA</b>	<b>100,0</b>	<b>-31,8</b>	<b>-31,8</b>	<b>-6,8</b>	<b>-6,8</b>

1/ Cifras preliminares.

2/ A precios de 1994.

3/ En puntos porcentuales.

Fuente: Ministerio de Agricultura y Riego, Ministerio de la Producción y empresas industriales.

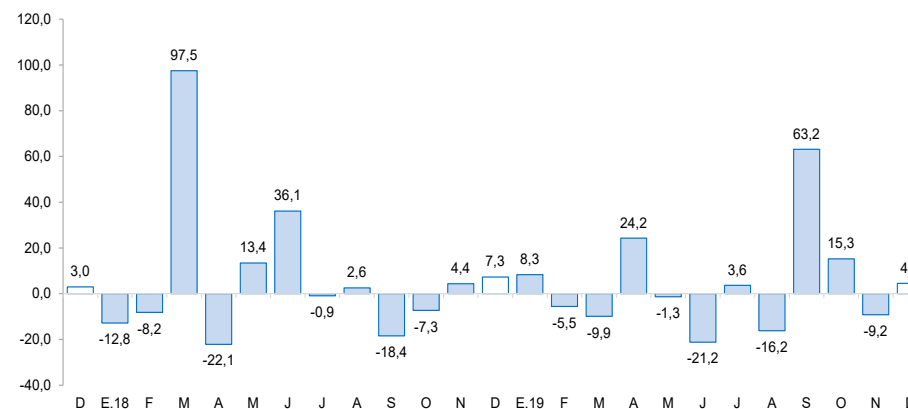
Elaboración: BCRP, Sucursal Trujillo. Departamento de Estudios Económicos.

El resultado de la industria procesadora de recursos primarios en el mes (-55,2 por ciento), se sustenta principalmente en la menor producción de harina y aceite de pescado (-82,6 por ciento). Por su parte, la industria de conservas y productos congelados de pescado y la industria azucarera mostraron un desempeño positivo al aumentar su producción en 64,4 por ciento y 4,4 por ciento, respectivamente.

La **manufactura no primaria** aumento 4,5 por ciento en diciembre. Este crecimiento se explica principalmente por la mayor fabricación de alimentos y bebidas, particularmente alcohol etílico (100,7 por ciento), explicado por la mayor producción de la empresa Agroindustrias San Jacinto SAC. Por su parte, la industria de sustancias y productos químicos así como de fabricación de metales básicos crecieron 5,0 por ciento y 3,4 por ciento, respectivamente.

## Ancash: Evolución de la producción manufacturera no primaria

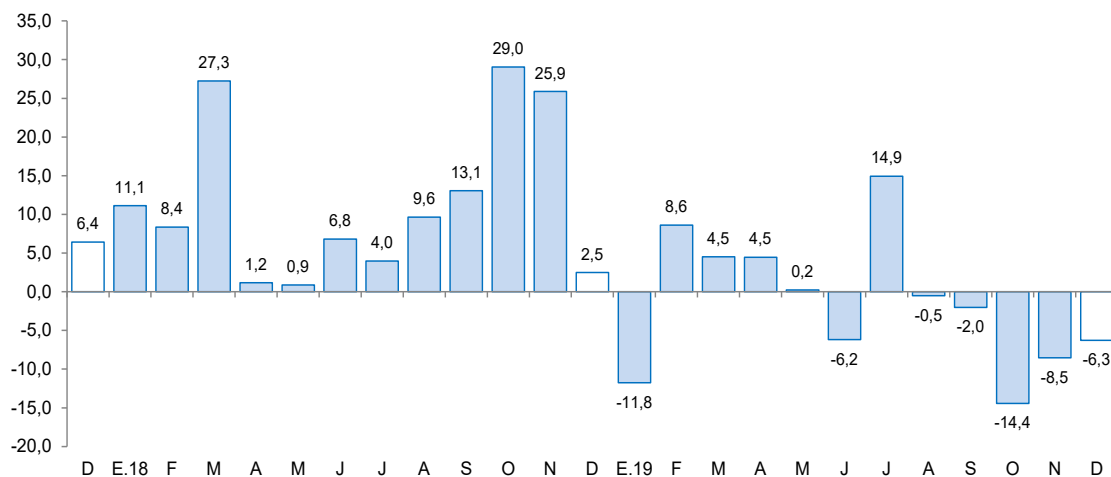
(Variación % real respecto al mismo mes del año anterior)



Fuente: Ministerio de Agricultura y Riego, Ministerio de la Producción y empresas industriales.

En el sector construcción, los despachos de cemento disminuyeron 6,3 por ciento interanual debido al menor avance físico de las obras públicas. Por otro lado, en el año 2019, los despachos disminuyeron 1,8 por ciento.

## Ancash: Despachos de cemento (Var.% real respecto a similar mes del año anterior)



Fuente: Cementos Pacasmayo S.A.A.

- En el sector construcción, los **despachos de cemento** disminuyeron 6,3 por ciento en diciembre y mantiene su trayectoria descendente por cinco meses consecutivos. Este comportamiento refleja el menor avance físico de obras públicas.
- En el año 2019, los despachos totalizaron un volumen de 162,2 mil toneladas métricas, lo que significa una disminución de 1,8 por ciento con relación a lo registrado en igual período de 2018 (165,2 mil Tm.).

En diciembre, las exportaciones (US\$ 425 millones) registraron un crecimiento de 2,8 por ciento interanual explicado por las mayores exportaciones tradicionales (4,1 por ciento); por el contrario, disminuyeron las no tradicionales (-19,3 por ciento).

### Ancash: Exportaciones por grupo de productos <sup>1/</sup> (Valor FOB en millones de US\$ )

TIPO	Diciembre			Enero - Diciembre		
	2018	2019	Var. %	2018	2019	Var. %
<b>PRODUCTOS TRADICIONALES</b>	<b>391</b>	<b>407</b>	<b>4,1</b>	<b>4 488</b>	<b>3 783</b>	<b>-15,7</b>
Pesqueros	32	28	-11,5	623	553	-11,2
Mineros	359	379	5,4	3 865	3 222	-16,6
Otros <sup>2/</sup>	-	-	-	0	8	3/
<b>PRODUCTOS NO TRADICIONALES</b>	<b>22</b>	<b>18</b>	<b>-19,3</b>	<b>244</b>	<b>248</b>	<b>1,6</b>
Agropecuario	9	13	35,7	144	152	5,3
Pesqueros	8	3	-60,2	61	65	6,1
Textiles	0	0	-5,5	0	1	170,3
Sidero - metalúrgico y joyería	1	1	-40,6	10	8	-23,3
Metal - mecánico	0	0	21,4	2	1	-43,7
Minería no metálica	3	-	-100,0	19	12	-39,7
Otros <sup>4/</sup>	1	1	28,8	7	10	35,2
<b>TOTAL <sup>5/</sup></b>	<b>414</b>	<b>425</b>	<b>2,8</b>	<b>4 732</b>	<b>4 031</b>	<b>-14,8</b>

1/ Cifras preliminares.

2/ Comprende los productos tradicionales del sector agrícola y petróleo y derivados.

3/ Variación mayor a 1 000 por ciento.

4/ Comprende los productos no tradicionales del sector maderas y papeles, químicos, minería no metálica

5/ Debido al redondeo de los datos parciales, los totales pueden diferir de la suma de las partes.

Fuente: SUNAT.

Elaboración: BCRP. Sucursal Trujillo. Departamento de Estudios Económicos.

- El incremento de las **exportaciones tradicionales** en diciembre es explicada por las mayores ventas de productos mineros (5,4 por ciento), principalmente cobre (11,6 por ciento) por un mayor volumen embarcado (18,9 por ciento). Por su parte, las exportaciones de productos pesqueros disminuyeron 11,5 por ciento interanual, por el menor volumen exportado de harina de pescado (-19,2 por ciento), por menor valor del volumen embarcado (-16,9 por ciento).
- El resultado de las **exportaciones no tradicionales** en diciembre responde, principalmente, a las menores exportaciones pesqueras (-60,2 por ciento); principalmente, por menor venta de moluscos (-69,9 por ciento); por otro lado crecieron las exportaciones de productos agropecuarios (35,7 por ciento), explicado, principalmente, por mangos frescos (39,8 por ciento).
- Los principales mercados de destino durante el año 2019 fueron: China (65,5 por ciento), Alemania (6,0 por ciento) y Japón (3,5 por ciento); el principal producto exportado para los dos primeros países es el cobre; mientras que para Japón, el zinc.



El saldo del crédito en noviembre de 2019 ascendió a S/ 3 978 millones, lo que significó un crecimiento de 3,9 por ciento interanual, inferior a la tasa registrada en similar mes de 2018 (5,7 por ciento).

## Ancash: Crédito directo

(Saldos a fin de periodo en millones de soles)

Instituciones	Noviembre			
	2018	2019	Estructura %	Var. %
<b>Banco de la Nación <sup>1/</sup></b>	<b>226</b>	<b>212</b>	<b>5,3</b>	<b>-5,9</b>
<b>Agrobanco <sup>2/</sup></b>	<b>28</b>	<b>26</b>	<b>0,7</b>	<b>-6,5</b>
<b>Banca múltiple</b>	<b>2 980</b>	<b>3 056</b>	<b>76,8</b>	<b>2,5</b>
<b>Instituciones no bancarias</b>	<b>594</b>	<b>684</b>	<b>17,2</b>	<b>15,1</b>
Cajas municipales	332	373	9,4	12,5
Cajas rurales	12	17	0,4	42,9
Edpymes	10	9	0,2	-3,1
Empresas financieras	241	285	7,2	18,1
<b>TOTAL <sup>3/</sup></b>	<b>3 828</b>	<b>3 978</b>	<b>100,0</b>	<b>3,9</b>
En MN	3 493	3 711	93,3	6,2
En M/E	335	267	6,7	-20,1

1/ Considera solo los créditos de consumo e hipotecario.

2/ No considera los créditos a las demás empresas del sistema financiero.

3/ Debido al redondeo de los datos parciales, los totales pueden diferir de la suma de las partes.

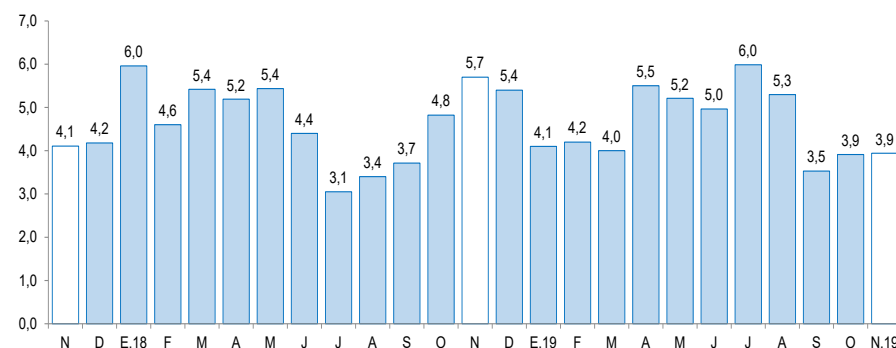
Fuente: Superintendencia de Banca, Seguros y AFP (SBS).

Elaboración: BCRP, Sucursal Trujillo. Departamento de Estudios Económicos.

- La **tasa de morosidad** en noviembre fue de 7,0 por ciento, nivel inferior en 0,5 puntos porcentuales con respecto a similar mes de 2018. La morosidad de la banca múltiple (6,2 por ciento) se redujo 0,5 puntos porcentuales; asimismo, en las instituciones no bancarias (9,2 por ciento) disminuyó 2,0 puntos porcentuales. En tanto, la cartera morosa del Banco de la Nación (2,5 por ciento) se incrementó en 0,6 puntos porcentuales.

## Ancash: Evolución del crédito directo

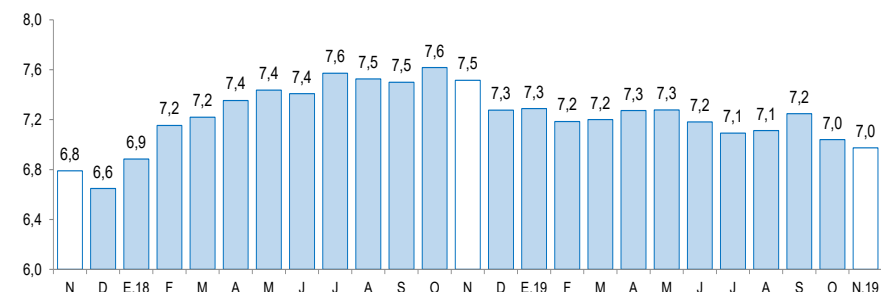
(Var.% respecto a similar mes del año anterior)



Fuente: Superintendencia de Banca, Seguros y AFP (SBS).

## Ancash: Tasa de morosidad <sup>1/</sup>

(Porcentaje)



1/ Morosidad = (créditos vencidos + créditos en cobranza judicial) / colocaciones brutas.

Fuente: Superintendencia de Banca, Seguros y AFP (SBS).

Los depósitos en las instituciones financieras aumentaron 10,2 por ciento interanual en noviembre, por debajo de la tasa registrada en similar mes del año anterior (17,1 por ciento).

## Ancash: Depósitos

(Saldos a fin de periodo en millones de soles)

Instituciones	Noviembre			
	2018	2019	Estructura %	Var. %
<b>Banco de la Nación</b>	<b>627</b>	<b>682</b>	<b>23,1</b>	<b>8,8</b>
<b>Banca múltiple</b>	<b>1 717</b>	<b>1 914</b>	<b>64,8</b>	<b>11,5</b>
<b>Instituciones no bancarias</b>	<b>337</b>	<b>359</b>	<b>12,1</b>	<b>6,3</b>
Cajas municipales	271	275	9,3	1,6
Cajas rurales	28	31	1,0	8,4
Empresas financieras	38	53	1,8	37,9
<b>TOTAL <sup>1/</sup></b>	<b>2 681</b>	<b>2 954</b>	<b>100,0</b>	<b>10,2</b>
Depósitos a la vista	576	596	20,2	3,5
Depósitos de ahorro	1 216	1 384	46,9	13,9
Depósitos a plazo	889	974	33,0	9,5
En M/N	2 221	2 459	83,3	10,7
En M/E	460	495	16,7	7,6

1/ Debido al redondeo de los datos parciales, los totales pueden diferir de la suma de las partes.

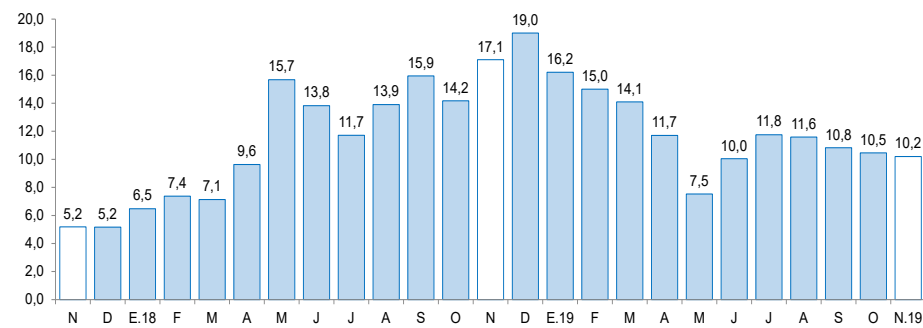
Fuente: Superintendencia de Banca, Seguros y AFP (SBS).

Elaboración: BCRP, Sucursal Trujillo. Departamento de Estudios Económicos.

- En cuanto a **tipo de institución**, los depósitos en la banca múltiple, cuya participación en los depósitos totales asciende al 64,8 por ciento, aumentaron 11,5 por ciento interanual; y en las instituciones no bancarias, 6,3 por ciento, impulsados por las mayores captaciones de las empresas financieras (37,9 por ciento), las cajas rurales (8,4 por ciento) y cajas municipales (1,6 por ciento). En tanto, los depósitos en el Banco de la Nación aumentaron 8,8 por ciento.

## Ancash: Evolución de los depósitos

(Var.% respecto a similar mes del año anterior)



Fuente: Superintendencia de Banca, Seguros y AFP (SBS).

La inversión pública (formación bruta de capital) en diciembre disminuyó 41,3 por ciento interanual en términos reales por la menor ejecución de obras de los Gobiernos locales ( 36,6 por ciento), del Gobierno Regional (-79,3 por ciento) y del Gobierno Nacional ( 27,0 por ciento).

## Ancash: Inversión pública<sup>1/</sup> (En millones de soles)

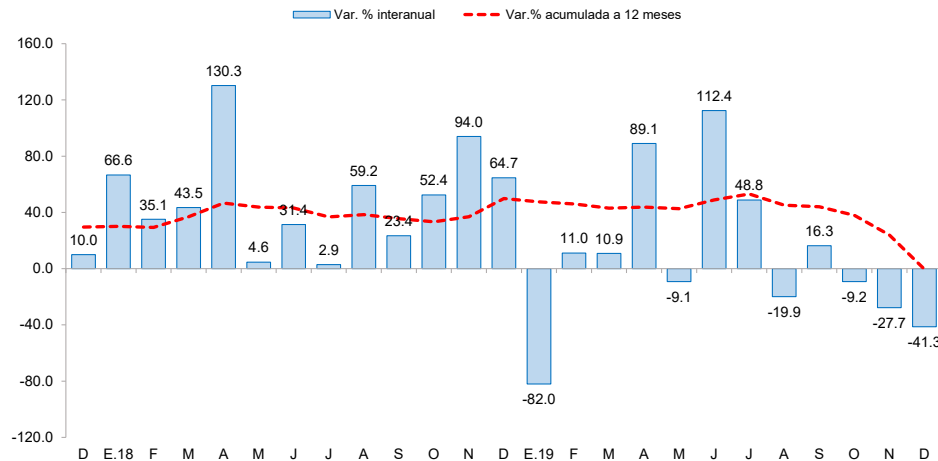
Niveles de gobierno	Diciembre			Enero - Diciembre		
	2018	2019	Var. % real	2018	2019	Var. % real
Gobierno Nacional	95	71	-27.0	224	566	148.6
Gobierno Regional	68	14	-79.3	392	208	-48.1
Gobiernos locales	259	167	-36.6	932	800	-15.9
<b>Total</b>	<b>422</b>	<b>252</b>	<b>-41.3</b>	<b>1 126</b>	<b>1 573</b>	<b>-0.3</b>

1/ Información actualizada al 31 de diciembre de 2019.

Fuente: Ministerio de Economía y Finanzas (MEF).

Elaboración: BCRP, Sucursal Trujillo. Departamento de Estudios Económicos.

## Ancash: Evolución de la inversión pública (Var. % real respecto a similar mes del año anterior)



- La **inversión pública** (formación bruta de capital) en diciembre disminuyó 41,3 por ciento interanual en términos reales por la menor ejecución de obras de los Gobiernos locales ( 36,6 por ciento), del Gobierno Regional (-79,3 por ciento) y del Gobierno Nacional ( 27,0 por ciento). El resultado del Gobierno Regional se explica, principalmente, por la menor ejecución de obras en proyectos de saneamiento (-48,7 por ciento) y agropecuarios (-44,4 por ciento); en el mismo sentido, el desempeño de los Gobiernos locales es explicado por menor ejecución de proyectos de transporte (-48,0 por ciento) y agropecuarios (-30,1 por ciento).
- Entre los principales proyectos desarrollados por el **Gobierno nacional** destacan: “Mejoramiento de la carretera Shupluy-Oratorio-Pampamarca, provincia de Yungay” (S/.10 millones) y “Mejoramiento de la carretera Chuquicará-Puente Quitoz-Tauca-Pallasca” (S/. 8,2 millones).
- Por el **Gobierno regional**: “Mejoramiento , ampliación del sistema integrado de agua potable para los pueblos de La Unión, Primavera baja, El Carmen, El Porvenir; distrito de Chimbote” (S/. 2,2 millones) y “Mejoramiento y ampliación del servicio de saneamiento básico de la localidad de Musho, distrito d Yungay” (S/ .1,8millones).
- Por su parte, los **Gobiernos locales**: “Mejoramiento del servicio de agua de riego del canal Shongo”. (S/. 4 millones) y “Mejoramiento y ampliación del sistema de saneamiento básico del centro poblado de Ocochoa y las localidades de La Merced y Quinhuay, distrito de Huacachi” (S/ .3,9millones).