



Ancash: Síntesis de Actividad Económica - Octubre 2019 -

**Departamento de Estudios Económicos
Sucursal Trujillo**

Lunes 23 de diciembre de 2019

El Banco Central de Reserva del Perú (BCRP) considera importante presentar un conjunto de indicadores sectoriales de la actividad económica regional, cuya base estadística es recopilada de las siguientes fuentes de información: INEI, MINAGRI, MINEM, PRODUCE, SBS, SUNAT, MEF y empresas.

Actividad Primaria

- El **sector agropecuario** aumentó 8,7 por ciento interanual en octubre, por la mayor producción agrícola (11,8 por ciento) y pecuaria (4,7 por ciento). Por su parte, en los primeros diez meses de 2019, el sector acumuló un crecimiento de 0,2 por ciento interanual.
- La **actividad pesquera** creció 28,5 por ciento al compararla con similar mes de 2018 debido al mayor desembarque de diversas especies para el consumo humano directo (28,5 por ciento). En el periodo enero-octubre la pesca disminuyó 6,1 por ciento.
- En octubre, la **actividad minera** mostró una reducción de 10,5 por ciento interanual, explicada por una menor extracción de cobre, molibdeno, oro, plata y plomo. En la misma línea, la producción en el periodo enero-octubre se contrajo 9,4 por ciento respecto a similar periodo del año anterior.

Otros Indicadores de Actividad Económica

- En octubre, la **actividad manufacturera** disminuyó 1,9 por ciento interanual como resultado de la menor producción de la industria primaria (-23,7 por ciento), mientras que la industria no primaria mostró un desempeño positivo (15,3 por ciento).
- En octubre, los **despachos de cemento** disminuyeron 14,4 por ciento interanual debido al menor avance físico de las obras públicas. En los diez primeros meses del año los despachos disminuyeron 0,5 por ciento.
- Las **exportaciones** ascendieron a US\$ 350 millones en octubre y registraron un aumento de 21,4 por ciento interanual. Las exportaciones tradicionales (US\$ 331 millones) aumentaron 23,6 por ciento, mientras que las exportaciones no tradicionales (US\$ 18 millones) disminuyeron 7,8 por ciento.
- El **saldo del crédito directo total** a octubre (S/ 3 919 millones) creció 3,9 por ciento. Las colocaciones en moneda nacional aumentaron 6,3 por ciento; por el contrario, lo otorgado en moneda extranjera disminuyó 21,0 por ciento.
- La **inversión pública** en octubre disminuyó 9,2 por ciento interanual en términos reales, impulsada por la mayor ejecución de obras de los Gobiernos locales (-48,9 por ciento) y del Gobierno regional (-17,6 por ciento). Por otro lado, la ejecución acumulada en el periodo de enero - octubre creció 24,4 por ciento interanual.

Ancash: Otros indicadores de actividad económica

(Variación % respecto a similar mes del año anterior)

	May. 19	Jun. 19	Jul. 19	Ago. 19	Sep. 19	Oct. 19
Producción industrial	↓ -15,5	↓ -13,9	↑ 36,1	↑ 4,5	↑ 29,2	↓ -1,9
Despacho de cemento	↑ 0,2	↓ -6,2	↑ 14,9	↓ -0,5	↓ -2,0	↓ -14,4
Exportaciones	↓ -28,6	↓ -38,2	↓ -31,3	↓ -22,1	↓ -9,0	↑ 21,4
Crédito total	↑ 5,2	↑ 5,0	↑ 6,0	↑ 5,3	↑ 3,5	↑ 3,9
Inversión pública ^{1/}	↓ -9,1	↑ 112,4	↑ 48,8	↓ -19,9	↑ 16,3	↓ -9,2

^{1/} En términos reales.

Fuentes: BCRP - Sucursal Trujillo, SUNAT y MEF.

El sector agropecuario aumentó 8,7 por ciento interanual en octubre, por la mayor producción agrícola (11,8 por ciento) y pecuaria (4,7 por ciento). Por su parte, en los primeros diez meses de 2019, el sector acumuló un crecimiento de 0,2 por ciento interanual.

Ancash: Producción de principales productos agropecuarios ^{1/} (Miles de toneladas)

Subsectores	Estructura Porcentual 2018 ^{2/}	Octubre				Enero - Octubre			
		2018	2019	Var.%	Contribución %	2018	2019	Var.%	Contribución %
AGRÍCOLA	63,9			11,8	6,7			-1,5	-1,0
Orientada al mercado externo y agroindustria ^{2/}	31,9			5,5	2,2			1,8	0,6
Maíz amarillo duro	17,0	18,5	17,3	-6,2	-1,4	176,8	155,2	-12,2	-2,0
Caña de azúcar	6,2	88,2	93,6	6,1	0,6	683,4	788,6	15,4	0,9
Espárrago	4,4	0,7	1,1	72,3	2,7	10,5	11,4	9,1	0,4
Palta	2,5	0,5	0,4	-10,7	-0,1	16,1	18,5	14,8	0,4
Uva	0,6	0,2	0,4	161,8	0,7	2,8	4,1	49,2	0,3
Alcachofa	0,5	0,0	0,1	0,0	0,0	0,0	1,7	0,0	0,0
Páprika	0,4	0,1	0,0	-70,1	-0,7	0,6	0,3	-56,1	-0,3
Algodón rama	0,4	0,0	0,0	0,0	0,0	1,4	2,9	105,3	0,5
Orientada al mercado interno ^{2/}	32,0			26,0	4,5			-4,5	-1,5
Arroz cáscara	8,2	0,0	0,0	0,0	0,0	83,1	66,0	-20,6	-2,0
Papa	4,9	0,3	1,0	184,8	0,5	83,6	96,2	15,1	0,8
Alfalfa	3,5	18,6	18,5	-0,6	0,0	206,3	206,5	0,1	0,0
Maíz choclo	3,4	1,4	1,7	17,7	0,3	46,8	46,5	-0,6	0,0
Camote	1,4	2,0	7,3	264,0	4,4	19,0	28,7	51,1	0,6
Trigo	1,3	0,1	0,0	-67,9	-0,1	12,9	11,2	-13,1	-0,2
Maíz amiláceo	1,1	0,1	0,1	-17,3	0,0	7,2	6,9	-3,5	0,0
Melocotón	0,6	0,2	0,2	-14,6	-0,1	2,9	3,0	3,5	0,0
Maracuyá	0,5	0,2	0,2	-31,9	-0,1	5,2	4,1	-20,9	-0,1
PECUARIA	36,1			4,7	2,1			3,3	1,2
Carne de ave ^{3/}	20,6	2,8	3,0	8,4	2,0	30,8	31,9	3,4	0,7
Carne de vacuno ^{3/}	9,9	0,8	0,8	0,1	0,0	8,1	8,4	4,5	0,4
Carne de ovino ^{3/}	2,1	0,1	0,1	-0,1	0,0	1,2	1,2	0,3	0,0
Leche	1,8	1,4	1,4	0,2	0,0	15,4	15,5	0,6	0,0
Huevo	0,5	0,1	0,1	3,4	0,0	1,0	1,1	4,3	0,0
SECTOR AGROPECUARIO	100,0			8,7	8,7			0,2	0,2

Nota: Debido al redondeo de los datos parciales, los totales pueden diferir de la suma de las partes.

1/ Cifras preliminares.

2/ A precios de 2007.

3/ Peso neto.

Fuente: Ministerio de Agricultura y Riego.

Elaboración: BCRP, Sucursal Trujillo. Departamento de Estudios Económicos.

- El crecimiento de la **producción agrícola** del mes se sustenta en la mayor oferta de productos orientados al mercado interno (26,0 por ciento), principalmente camote (264,0 por ciento) y papa (184,8 por ciento), en ambos casos por una mayor superficie cosechada, y en el caso del camote por un mayor rendimiento. Asimismo, la oferta de productos orientados al mercado externo y agroindustria aumentó 4,7 por ciento, básicamente, por espárrago (72,3 por ciento) y uva (161,8 por ciento); en el primer caso por una mayor superficie en producción, y en el segundo caso por un mayor rendimiento.
- El resultado del **subsector pecuario** (4,7 por ciento) se explica por la mayor producción de carne de ave (8,4 por ciento) y huevo (3,4 por ciento).

En octubre, la actividad pesquera creció 28,5 por ciento interanual debido al mayor desembarque de diversas especies para el consumo humano directo (28,5 por ciento).

Ancash: Producción pesquera ^{1/}
(En Tm)

	Octubre			Enero - Octubre		
	2018	2019	Var.% ^{2/}	2018	2019	Var.% ^{2/}
Consumo Humano Directo	15 079	17 672	28,5	117 742	192 547	76,5
. Fresco	744	650	-12,7	5 342	8 162	52,8
. Congelado	4 719	9 737	106,3	38 269	100 236	161,9
. Conservas	9 617	7 286	-24,2	74 131	84 148	13,5
Consumo Industrial	0	0	-	1 343 122	622 712	-53,6
. Anchoveta	0	0	-	1 343 122	622 712	-53,6
. Otras Especies	0	0	-	0	0	-
			28,5			-6,1

SECTOR PESCA

1/ Cifras preliminares.

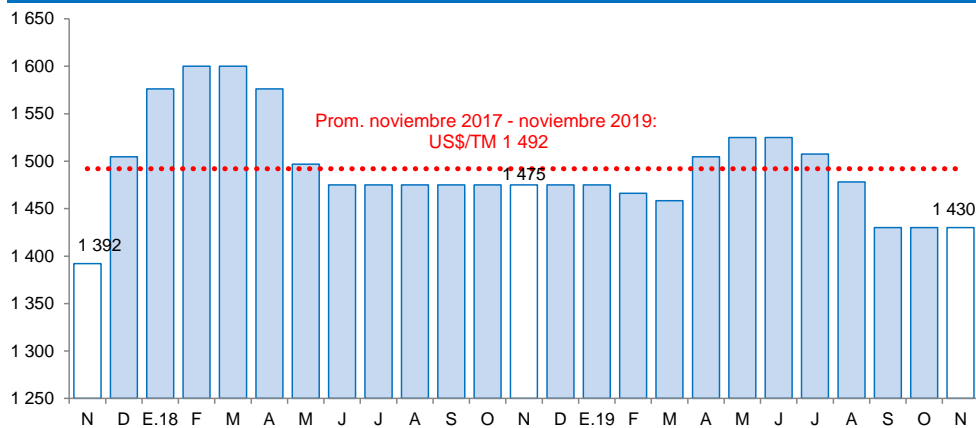
2/ Variación a precios de 2007.

3/ Variación superior al 1 000 por ciento

Fuente: Ministerio de la Producción.

Elaboración: BCRP, Sucursal Trujillo. Departamento de Estudios Económicos.

Cotización de la harina de pescado
(US\$/tonelada - Hamburgo)



Fuente: Reuters y Bloomberg.

- En octubre, la **actividad pesquera** creció 28,5 por ciento al compararla con similar mes de 2018 debido al mayor desembarque de diversas especies para el consumo humano directo (28,5 por ciento), básicamente, las destinadas para la preparación de congelados (pasó de 4 719 Tm. a 9 737 Tm).
- Respecto a la pesca de Anchoveta, cabe señalar que la pesca de este recurso fue suspendida tras haber cumplido con la cuota asignada para la primera temporada del presente año en la zona norte-centro.
- En los diez primeros meses del año, la pesca disminuyó 6,1 por ciento como resultado del menor desembarque de especies para consumo industrial que pasó de 1 343,1 mil a 622,7 mil Tm. (-53,6 por ciento).

En octubre, la actividad minera mostró una reducción de 10,5 por ciento interanual, explicada por una menor extracción de cobre, molibdeno, oro, plata y plomo. En la misma línea, la producción enero-octubre se contrajo 9,4 por ciento respecto a similar periodo del año anterior.

Ancash: Producción Minera ^{1/}

(Var. % real respecto al mismo periodo del año anterior)

	Estructura Porcentual 2018 ^{2/}	Octubre			Enero - Octubre				
		2018	2019	Var.%	Contribución%	2018	2019	Var.%	Contribución%
Cobre (TMF)	58,8	35 902	31 293	-12,8	-7,4	381 270	381 461	0,1	0,0
Zinc (TMF)	26,5	40 404	45 223	11,9	3,0	458 918	358 268	-21,9	-6,0
Molibdeno (TMF)	6,2	499	187	-62,6	-5,3	3 892	2 156	-44,6	-2,8
Plata (Onzas troy)	6,0	1 729 555	1 645 130	-4,9	-0,3	18 405 116	17 175 677	-6,7	-0,4
Oro (Onzas troy)	1,4	7 648	4 939	-35,4	-0,5	73 150	60 533	-17,2	-0,2
Plomo (TMF)	1,1	1 985	1 890	-4,7	0,0	21 731	22 615	4,1	0,0
SECTOR MINERÍA ^{2/}	100,0			-10,5	-10,5			-9,4	-9,4

^{1/} Cifras preliminares.

^{2/} A precios de 2007.

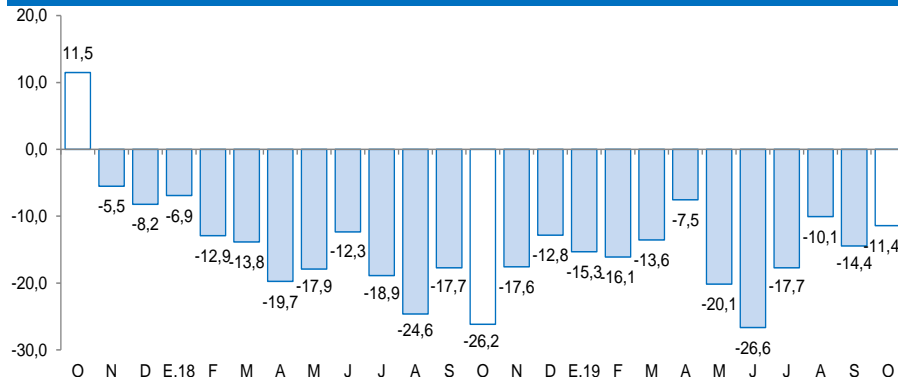
Fuente: Ministerio de Energía y Minas.

Elaboración: BCRP, Sucursal Trujillo. Departamento de Estudios Económicos.

- La **producción minera**, en octubre, mostró una reducción 10,5 por ciento interanual, explicada por la extracción de menores volúmenes de cobre (-12,8 por ciento), molibdeno (-62,6 por ciento), oro (-35,4 por ciento), plata (-4,9 por ciento) y plomo (-4,7 por ciento). No obstante la mayor producción de zinc (11,9 por ciento) atenuó parcialmente la caída del sector. La menor producción de cobre y molibdeno estuvo asociada a la menor extracción de la Compañía Minera Antamina, la cual registró una reducción de 12,5 por ciento y 62,6 por ciento respectivamente.

Ancash: Evolución de la producción minera ^{1/}

(Var.% real respecto a similar mes del año anterior)

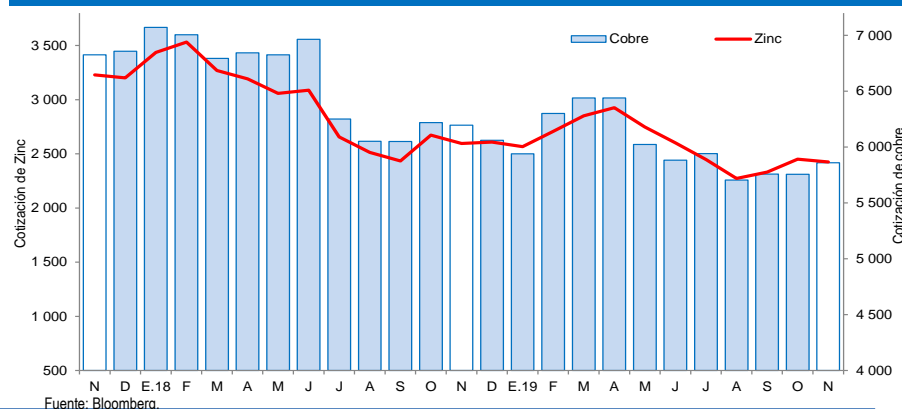


^{1/} A precios de 2007.

Fuente: MINEM.

Cotización internacional del cobre y zinc

(US\$/TM promedio mensual – London Metal Exchange)



Fuente: Bloomberg.

En octubre, la actividad manufacturera disminuyó 1,9 por ciento interanual como resultado de la menor producción de la industria primaria (-23,7 por ciento), mientras que la industria no primaria mostró un desempeño positivo (15,3 por ciento). Cabe señalar que con este resultado revierte el crecimiento positivo interanual observado en los tres meses previos.

Ancash: Producción manufacturera

(Variación % real respecto al mismo periodo del año anterior) ^{1/}

Ramras de actividad	Estructura porcentual 2018 ^{4/}	Octubre		Enero - Octubre	
		Var.%	Contribución ^{3/}	Var.%	Contribución ^{3/}
MANUFACTURA PRIMARIA	50,0	-23,7	-10,5	-11,2	-5,3
Harina y aceite de pescado	27,1	-	0,0	-54,2	-12,9
Conservas y productos congelados de pescado	16,1	-30,8	-9,9	40,9	6,9
Azúcar	6,8	-4,6	-0,6	11,7	0,8
MANUFACTURA NO PRIMARIA	50,0	15,3	8,5	6,5	3,4
Alimentos y Bebidas	5,1	-28,4	-0,7	-19,2	-1,2
Hortalizas/Frutas congeladas	1,9	-52,0	-1,0	-29,0	-0,6
Arroz pilado	2,9	-	0,0	-20,6	-0,7
Alcohol etílico	0,3	49,0	0,3	57,7	0,2
Sustancias y Productos Químicos	6,5	15,5	1,3	5,6	0,4
Oxígeno	5,9	15,6	1,2	5,2	0,3
Nitrógeno	0,6	14,9	0,1	15,5	0,1
Acetileno	0,0	-	0,0	-100,0	0,0
Fabricación Metales Básicos	38,4	17,7	7,9	10,6	4,2
Productos siderúrgicos	38,4	17,7	7,9	10,6	4,2
SECTOR MANUFACTURERA	100,0	-1,9	-1,9	-1,9	-1,9

1/ Cifras preliminares.

2/ A precios de 1994.

3/ En puntos porcentuales.

Fuente: Ministerio de Agricultura y Riego, Ministerio de la Producción y empresas industriales.

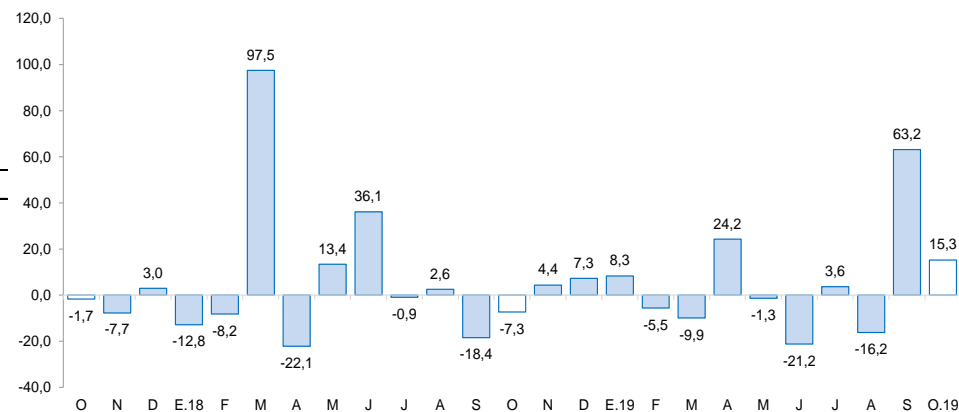
Elaboración: BCRP, Sucursal Trujillo. Departamento de Estudios Económicos.

El resultado negativo de la **industria procesadora de recursos primarios** en el mes (-23,7 por ciento), se sustenta principalmente en la menor producción de conservas y productos congelados de pescado (-30,8 por ciento) lo cual se asocia a factores de oferta por menor disponibilidad del recurso marino. Por su parte, la industria de procesamiento de azúcar muestra una caída de 4,6 por ciento en el mes

La **manufactura no primaria** aumentó 15,3 por ciento en octubre. Este crecimiento se explica principalmente por la mayor fabricación de metales básicos, particularmente productos siderúrgicos (17,7 por ciento), explicado por la mayor producción de la empresa SIDERPERÚ; así como por la mayor producción de sustancias y productos químicos (15,5 por ciento), principalmente oxígeno (15,6 por ciento) y nitrógeno (14,9 por ciento).

Ancash: Evolución de la producción manufacturera no primaria

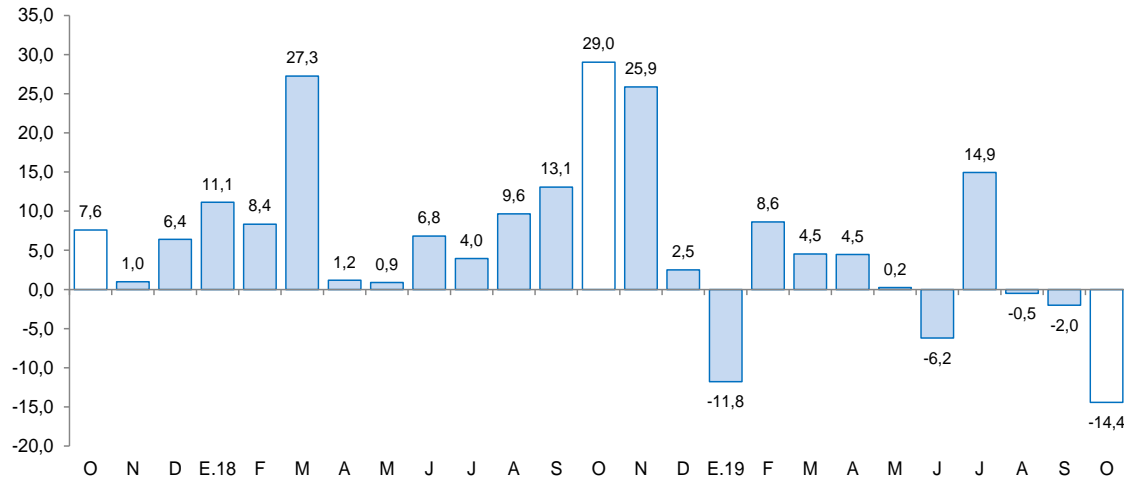
(Variación % real respecto al mismo mes del año anterior)



Fuente: Ministerio de Agricultura y Riego, Ministerio de la Producción y empresas industriales.

En el sector construcción, los despachos de cemento decrecieron 14,4 por ciento interanual debido al menor avance físico de las obras públicas.

Ancash: Despachos de cemento (Var.% real respecto a similar mes del año anterior)



Fuente: Cementos Pacasmayo S.A.A.

- En octubre, los **despachos de cemento** disminuyeron 14,4 por ciento en diciembre y mantiene su trayectoria descendente por tres meses consecutivos. Este comportamiento refleja el menor avance físico de obras públicas.
- En los primeros diez meses del año, los despachos totalizaron un volumen de 133,8 mil toneladas métricas, lo que significa una disminución de 0,5 por ciento con relación a lo registrado en igual período de 2018 (134,5 mil Tm.).

Las exportaciones (US\$ 350 millones) en octubre registraron un aumento de 21,4 por ciento interanual. Las exportaciones tradicionales (US\$ 331 millones) aumentaron 23,6 por ciento, mientras que las exportaciones no tradicionales (US\$ 18 millones) disminuyeron 7,8 por ciento.

Ancash: Exportaciones por grupo de productos ^{1/} (Valor FOB en millones de US\$)

TIPO	Octubre			Enero - Octubre		
	2018	2019	Var. %	2018	2019	Var. %
PRODUCTOS TRADICIONALES	268	331	23,6	3 754	3 140	-16,4
Pesqueros	9	37	313,3	588	508	-13,6
Mineros	259	292	12,5	3 167	2 627	-17,0
Otros ^{2/}	0	3	3/	0	5	3/
PRODUCTOS NO TRADICIONALES	20	18	-7,8	199	213	7,1
Agropecuario	9	11	19,0	125	127	1,3
Pesqueros	6	6	-12,4	44	57	29,4
Textiles	-	0	-	0	1	664,0
Sidero - metalúrgico y joyería	1	1	-32,1	8	7	-12,2
Metal - mecánico	0	0	-43,3	1	1	-53,6
Minería no metálica	3	0	-94,4	14	12	-16,4
Otros ^{4/}	1	1	51,4	6	8	44,8
TOTAL ^{5/}	288	350	21,4	3 953	3 353	-15,2

^{1/} Cifras preliminares.

^{2/} Comprende los productos tradicionales del sector agrícola y petróleo y derivados.

^{3/} Variación mayor a 1000 por ciento.

^{4/} Comprende los productos no tradicionales del sector maderas y papeles, químicos, minería no metálica

^{5/} Debido al redondeo de los datos parciales, los totales pueden diferir de la suma de las partes.

Fuente: SUNAT.

Elaboración: BCRP. Sucursal Trujillo. Departamento de Estudios Económicos.

- El aumento de las **exportaciones tradicionales** en octubre obedeció a las mayores ventas de productos mineros (12,5 por ciento), principalmente cobre (30,7 por ciento), por un mayor volumen embarcado. Por su parte, el sector pesquero aumentó 313,3 por ciento, por la mayor exportación de harina de pescado (314,5 por ciento) y de aceite crudo de pescado (365,4 por ciento).
- El resultado de las **exportaciones no tradicionales** en octubre responde a las menores exportaciones pesqueras (-12,4 por ciento), debido a las menores ventas de conchas de abanico (-24,7 por ciento) y anchoveta y jurel en conserva (-50,2 por ciento).

Los principales países de destino de las exportaciones totales durante el periodo enero-octubre, en términos nominales, son: China (65,2 por ciento), Alemania (5,7 por ciento) y España (3,8 por ciento); el principal producto exportado para los dos primeros países es el cobre; mientras que para España, el zinc. Por otro lado, con relación a las exportaciones agropecuarias, los principales países de destino son: Estados Unidos (27,7 por ciento), Países Bajos (24,1 por ciento) y España (11,7 por ciento). El principal producto exportado a Estados Unidos es espárrago fresco, mientras que para Países Bajos y España es mango fresco.

El saldo del crédito en octubre de 2019 ascendió a S/ 3 919 millones, lo que significó un crecimiento de 3,9 por ciento interanual, inferior a la tasa registrada en similar mes de 2018 (4,8 por ciento).

Ancash: Crédito directo

(Saldos a fin de periodo en millones de soles)

Instituciones	Octubre			
	2018	2019	Estructura %	Var. %
Banco de la Nación ^{1/}	224	213	5,4	-4,9
Agrobanco ^{2/}	28	26	0,7	-7,6
Banca múltiple	2 933	3 014	76,9	2,8
Instituciones no bancarias	585	665	17,0	13,6
Cajas municipales	331	363	9,3	9,7
Cajas rurales	12	17	0,4	41,0
Edpymes	9	9	0,2	-0,1
Empresas financieras	233	275	7,0	18,3
TOTAL ^{3/}	3 771	3 919	100,0	3,9
En M/N	3 442	3 658	93,4	6,3
En M/E	329	260	6,6	-21,0

1/ Considera solo los créditos de consumo e hipotecario.

2/ No considera los créditos a las demás empresas del sistema financiero.

3/ Debido al redondeo de los datos parciales, los totales pueden diferir de la suma de las partes.

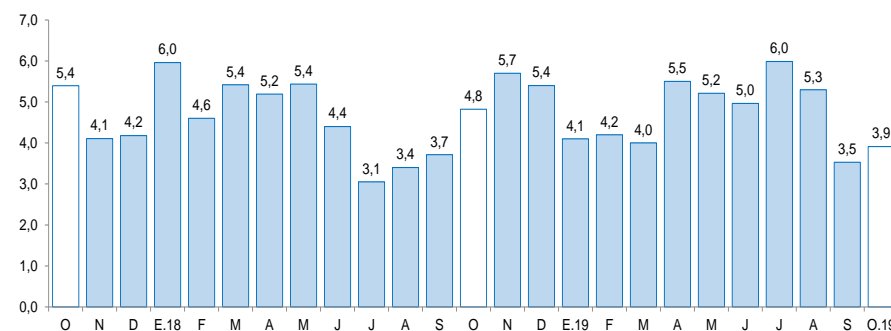
Fuente: Superintendencia de Banca, Seguros y AFP (SBS).

Elaboración: BCRP, Sucursal Trujillo. Departamento de Estudios Económicos.

- La **tasa de morosidad** en setiembre fue de 7,2 por ciento, nivel inferior en 0,3 puntos porcentuales con respecto a similar mes de 2018. La morosidad de la banca múltiple (6,5 por ciento) se redujo 0,2 puntos porcentuales; asimismo, en las instituciones no bancarias (9,8 por ciento) disminuyó 1,5 puntos porcentuales. En tanto, la cartera morosa del Banco de la Nación (2,4 por ciento) se incrementó en 0,6 puntos porcentuales.

Ancash: Evolución del crédito directo

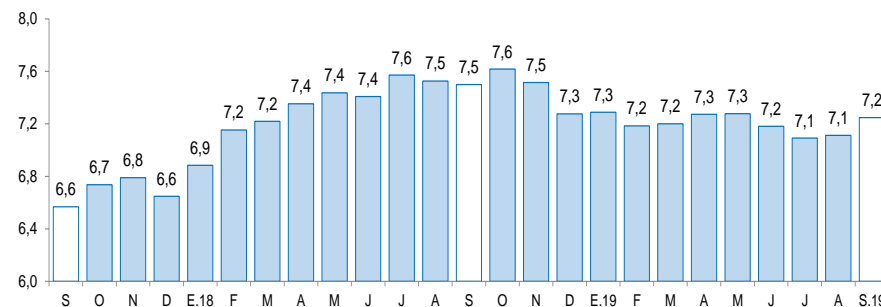
(Var.% respecto a similar mes del año anterior)



Fuente: Superintendencia de Banca, Seguros y AFP (SBS).

Ancash: Tasa de morosidad ^{1/}

(Porcentaje)



1/ Morosidad = (créditos vencidos + créditos en cobranza judicial) / colocaciones brutas.

Fuente: Superintendencia de Banca, Seguros y AFP (SBS).

Los depósitos en las instituciones financieras aumentaron 10,5 por ciento interanual en octubre, por debajo de la tasa registrada en similar mes del año anterior (14,2 por ciento).

Ancash: Depósitos

(Saldos a fin de periodo en millones de soles)

Instituciones	Octubre			
	2018	2019	Estructura %	Var. %
Banco de la Nación	622	663	22,7	6,5
Banca múltiple	1 682	1 899	65,2	12,9
Instituciones no bancarias	334	353	12,1	5,7
Cajas municipales	269	272	9,3	1,1
Cajas rurales	28	30	1,0	9,0
Empresas financieras	37	51	1,7	36,0
TOTAL ^{1/}	2 639	2 915	100,0	10,5
Depósitos a la vista	570	575	19,7	0,9
Depósitos de ahorro	1 200	1 378	47,3	14,8
Depósitos a plazo	869	962	33,0	10,7
En MN	2 174	2 421	83,1	11,4
En ME	465	494	16,9	6,2

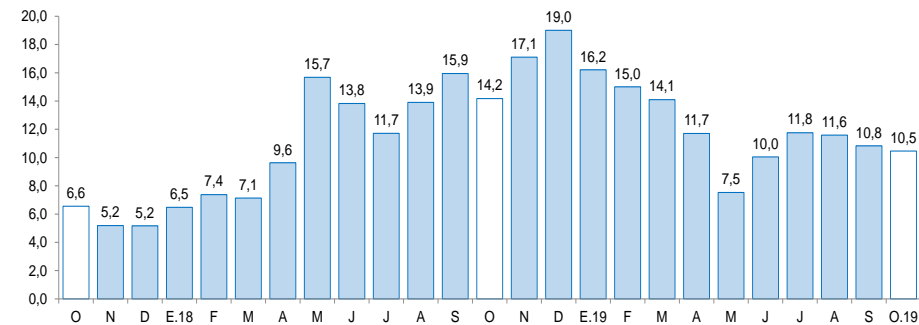
1/ Debido al redondeo de los datos parciales, los totales pueden diferir de la suma de las partes.

Fuente: Superintendencia de Banca, Seguros y AFP (SBS).

Elaboración: BCRP, Sucursal Trujillo. Departamento de Estudios Económicos.

Ancash: Evolución de los depósitos

(Var.% respecto a similar mes del año anterior)



Fuente: Superintendencia de Banca, Seguros y AFP (SBS).

- En cuanto a **tipo de institución**, los depósitos en la banca múltiple, cuya participación en los depósitos totales asciende al 65,2 por ciento, aumentaron 12,9 por ciento interanual; y en las instituciones no bancarias, 5,7 por ciento, impulsados por las mayores captaciones de las empresas financieras (36,0 por ciento), las cajas rurales (9,0 por ciento) y cajas municipales (1,1 por ciento). En tanto, los depósitos en el Banco de la Nación aumentaron 6,5 por ciento.

La inversión pública (formación bruta de capital) en octubre disminuyó 9,2 por ciento interanual en términos reales por la menor ejecución de obras de los Gobiernos locales (48,9 por ciento) y del Gobierno regional (-17,6 por ciento); que contrarrestaron la mayor ejecución del Gobierno nacional (290,7 por ciento).

Ancash: Inversión pública^{1/} (En millones de soles)

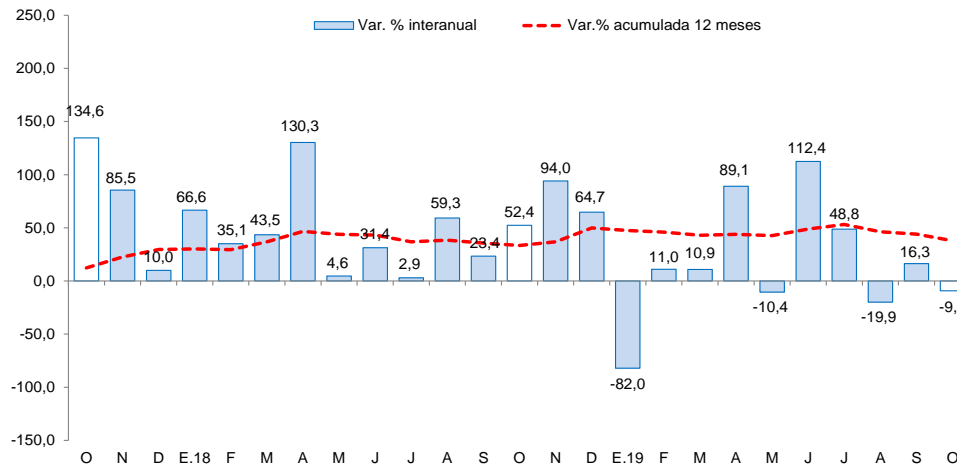
Niveles de gobierno	Octubre			Enero - Octubre		
	2018	2019	Var. %	2018	2019	Var. %
Gobierno Nacional	13	53	290,7	107	445	306,1
Gobierno Regional	25	21	-17,6	277	168	-40,7
Gobiernos locales	96	50	-48,9	537	558	1,7
Total	135	125	-9,2	922	1 171	24,4

1/ Información actualizada al 31 de octubre de 2019.

Fuente: Ministerio de Economía y Finanzas (MEF).

Elaboración: BCRP, Sucursal Trujillo. Departamento de Estudios Económicos.

Ancash: Evolución de la inversión pública (Var. % real respecto a similar mes del año anterior)



Fuente: Ministerio de Economía y Finanzas (MEF).

- La **inversión pública** (formación bruta de capital) en octubre disminuyó 9,2 por ciento interanual en términos reales por la menor ejecución de obras de los Gobiernos locales (48,9 por ciento) y del Gobierno regional (-17,6 por ciento); que contrarrestaron la mayor ejecución del Gobierno nacional (290,7 por ciento). El resultado de los Gobiernos locales se explica, principalmente, por la menor ejecución de obras en proyectos de transporte (-51,8 por ciento), agropecuarios (-35,8 por ciento) y saneamiento (-29,8 por ciento); por otro lado, el mejor desempeño del Gobierno nacional se explica por la mayor ejecución de obras de transporte (190,6 por ciento), principalmente por “Mejoramiento de la carretera Chuquicara - puente Quiroz - Taucá - Cabana - Huandoval – Pallasca” (25,4 millones).
- Entre los principales proyectos desarrollados por el **Gobierno nacional** destacan: “Mejoramiento de la carretera Chuquicara - Puente Quiroz - Taucá - Cabana - Huandoval - Pallasca” (S/. 25,4 millones) y “Reemplazo de 12 puentes en el corredor vial nacional ruta PE-3N: Conococha - Huaraz - puente Quiroz.” (S/. 8,7 millones).
- Por el **Gobierno regional**: “Construcción y mejoramiento de complejo deportivo recreacional en el AA.HH. San Pedro, provincia de Santa”. (S/. 2,0 millones).
- Por su parte, los **Gobiernos locales**: “Creación del centro cultural de Nuevo Chimbote, distrito de Nuevo Chimbote – Santa”. (S/. 1,7 millones) y “Mejoramiento del sistema de agua potable y alcantarillado sanitario de las Urb. Casuarinas I y II Nuevo Chimbote - Santa.” (S/. 1,1 millones).