



Ancash: Síntesis de Actividad Económica - Setiembre 2019 -

**Departamento de Estudios Económicos
Sucursal Trujillo**

Viernes 29 de noviembre de 2019

El Banco Central de Reserva del Perú (BCRP) considera importante presentar un conjunto de indicadores sectoriales de la actividad económica regional, cuya base estadística es recopilada de las siguientes fuentes de información: INEI, MINAGRI, MINEM, PRODUCE, SBS, SUNAT, MEF y empresas.

Actividad Primaria

- El **sector agropecuario** aumentó 5,2 por ciento interanual en setiembre, por la mayor producción agrícola (6,2 por ciento) y pecuaria (4,0 por ciento). Por su parte, en los primeros nueve meses de 2019, el sector acumuló una disminución de 0,5 por ciento interanual.
- La **actividad pesquera** creció 218,0 por ciento al compararla con similar mes de 2018 debido al mayor desembarque de diversas especies para el consumo humano directo (217,8 por ciento).
- En setiembre, la **actividad minera** mostró una reducción de 9,3 por ciento interanual, explicada por una menor extracción de molibdeno, zinc, cobre, plata y oro. En tanto la producción enero-setiembre se contrajo también en 9,3 por ciento respecto a similar periodo del año anterior.

Otros Indicadores de Actividad Económica

- En setiembre, la **actividad manufacturera** aumentó 29,1 por ciento interanual como resultado de la mayor producción de la industria no primaria (63,2 por ciento), mientras que la industria primaria tuvo un desempeño negativo (-52,5 por ciento). Cabe señalar que este resultado positivo viene precedido de dos meses consecutivo de crecimiento.
- En setiembre, los **despachos de cemento** disminuyeron 2,0 por ciento interanual debido al menor avance físico de las obras públicas.
- Las **exportaciones** sumaron US\$ 295 millones en setiembre, lo que significó una disminución de 9,0 por ciento interanual. Las exportaciones tradicionales (US\$ 277 millones) disminuyeron en 9,5 por ciento, mientras que las no tradicionales (US\$ 18 millones) lo hicieron en 0,3 por ciento.
- El **saldo del crédito directo total** a setiembre creció 3,5 por ciento. Las colocaciones en moneda nacional aumentaron 6,0 por ciento; por el contrario, lo otorgado en moneda extranjera disminuyó 20,8 por ciento.
- La **inversión pública** en setiembre aumentó 16,3 por ciento interanual, impulsada por la mayor ejecución de obras del Gobierno nacional (313,8 por ciento) y de los Gobiernos locales (12,7 por ciento). La ejecución acumulada entre enero y setiembre creció 30,0 por ciento interanual.

Ancash: Otros indicadores de actividad económica

(Variación % respecto a similar mes del año anterior)

	Abr. 19	May. 19	Jun. 19	Jul. 19	Ago. 19	Sep. 19
Producción industrial	↓ -35,0	↓ -15,5	↓ -13,9	↑ 36,1	↑ 4,5	↑ 29,1
Despacho de cemento	↑ 4,5	↑ 0,2	↓ -6,2	↑ 14,9	↓ -0,5	↓ -2,0
Exportaciones	↓ -6,0	↓ -28,7	↓ -38,3	↓ -31,2	↓ -22,1	↓ -9,0
Crédito total	↑ 5,5	↑ 5,2	↑ 5,0	↑ 6,0	↑ 5,3	↑ 3,5
Inversión pública ^{1/}	↑ 89,1	↓ -9,1	↑ 112,4	↑ 48,8	↓ -19,9	↑ 16,3

1/ En términos reales.

Fuentes: BCRP - Sucursal Trujillo, SUNAT y MEF.

El sector agropecuario aumentó 5,2 por ciento interanual en setiembre, por la mayor producción agrícola (6,2 por ciento) y pecuaria (4,0 por ciento). Por su parte, en los primeros nueve meses de 2019, el sector acumuló una disminución de 0,5 por ciento interanual.

Ancash: Producción de principales productos agropecuarios ^{1/} (Miles de toneladas)

Subsectores	Estructura Porcentual 2018 ^{2/}	Setiembre				Enero - Setiembre			
		2018	2019	Var. %	Contribución %	2018	2019	Var. %	Contribución %
AGRÍCOLA	63,9			6,2	3,4			-2,4	-1,6
Orientada al mercado externo y agroindustria ^{2/}	31,9			11,9	3,6			1,4	0,4
Maíz amarillo duro	17,0	11,4	13,0	14,7	2,0	158,3	137,9	-12,9	-2,0
Caña de azúcar	6,2	91,3	85,7	-6,2	-0,6	595,2	695,0	16,8	0,9
Espárrago	4,4	0,8	1,1	45,3	2,0	9,8	10,3	4,9	0,2
Palta	2,5	0,6	0,6	-3,1	0,0	15,6	18,1	15,5	0,4
Uva	0,6	0,2	0,4	132,8	0,6	2,6	3,7	42,7	0,2
Alcachofa	0,5	0,0	0,0	0,0	0,0	0,0	1,6	0,0	0,0
Páprika	0,4	0,0	0,0	-100,0	-0,4	0,5	0,2	-53,6	-0,3
Algodón rama	0,4	0,0	0,0	0,0	0,0	1,4	2,9	105,3	0,6
Orientada al mercado interno ^{2/}	32,0			-0,9	-0,2			-5,7	-2,0
Arroz cáscara	8,2	0,0	0,0	0,0	0,0	83,1	66,0	-20,6	-2,1
Papa	4,9	1,3	1,2	-6,8	-0,1	83,3	95,3	14,4	0,8
Alfalfa	3,5	19,2	17,0	-11,4	-0,5	187,7	188,0	0,1	0,0
Maíz choclo	3,4	1,8	0,4	-75,1	-1,4	45,4	44,8	-1,2	0,0
Camote	1,4	3,4	8,0	137,2	3,8	17,0	21,4	26,0	0,3
Trigo	1,3	2,3	1,2	-44,7	-1,5	12,8	11,2	-12,5	-0,2
Maíz amiláceo	1,1	0,2	0,1	-33,1	-0,1	7,1	6,9	-3,3	0,0
Melocotón	0,6	0,2	0,2	-6,0	0,0	2,6	2,8	5,1	0,0
Maracuyá	0,5	0,3	0,2	-29,8	-0,1	4,9	3,9	-20,4	-0,1
PECUARIA	36,1			4,0	1,8			3,2	1,1
Carne de ave ^{3/}	20,6	3,0	3,1	3,5	0,9	28,1	28,9	2,9	0,6
Carne de vacuno ^{3/}	9,9	0,8	0,9	5,7	0,7	7,3	7,6	5,0	0,5
Carne de ovino ^{3/}	2,1	0,1	0,1	-0,6	0,0	1,0	1,0	0,3	0,0
Leche	1,8	1,4	1,5	7,4	0,2	14,0	14,1	0,7	0,0
Huevo	0,5	0,1	0,1	2,7	0,0	0,9	1,0	4,4	0,0
SECTOR AGROPECUARIO	100,0			5,2	5,2			-0,5	-0,5

Nota: Debido al redondeo de los datos parciales, los totales pueden diferir de la suma de las partes.

1/ Cifras preliminares.

2/ A precios de 2007.

3/ Peso neto.

Fuente: Ministerio de Agricultura y Riego.

Elaboración: BCRP, Sucursal Trujillo. Departamento de Estudios Económicos.

- El crecimiento de la **producción agrícola** del mes se sustenta en la mayor oferta de cultivos orientados al mercado externo y agroindustria (11,9 por ciento), principalmente, maíz amarillo duro (14,7 por ciento) y espárrago (-72,0 por ciento), en ambos casos por una mayor superficie cosechada. Por su parte, la oferta de productos orientados al mercado interno disminuyó 0,9 por ciento, básicamente, por trigo (-44,7 por ciento), maíz choclo (-75,1 por ciento) y alfalfa (-11,4 por ciento); en el caso de trigo y maíz choclo, se explica por menor superficie cosechada; y en el caso de alfalfa, por menor rendimiento.
- El resultado del **subsector pecuario** se explica por la mayor producción de carne de ave (3,5 por ciento) y carne de vacuno (5,7 por ciento).

En setiembre, la actividad pesquera creció 218,0 por ciento interanual debido al mayor desembarque de diversas especies para el consumo humano directo (217,8 por ciento).

Ancash: Producción pesquera ^{1/}
(En Tm)

	Setiembre			Enero - Setiembre		
	2018	2019	Var.% ^{2/}	2018	2019	Var.% ^{2/}
Consumo Humano Directo	6 696	16 744	217,8	102 663	194 227	107,4
. Fresco	405	341	-15,9	4 598	7 512	63,4
. Congelado	1 171	13 544	3/	33 550	109 853	227,4
. Conservas	5 119	2 859	-44,1	64 515	76 862	19,1
Consumo Industrial	0	70	-	1 343 122	622 712	-53,6
. Anchoveta	0	70	-	1 343 122	622 712	-53,6
. Otras Especies	0	0	-	0	0	-
SECTOR PESCA			218,0			0,2

^{1/} Cifras preliminares.

^{2/} Variación a precios de 2007.

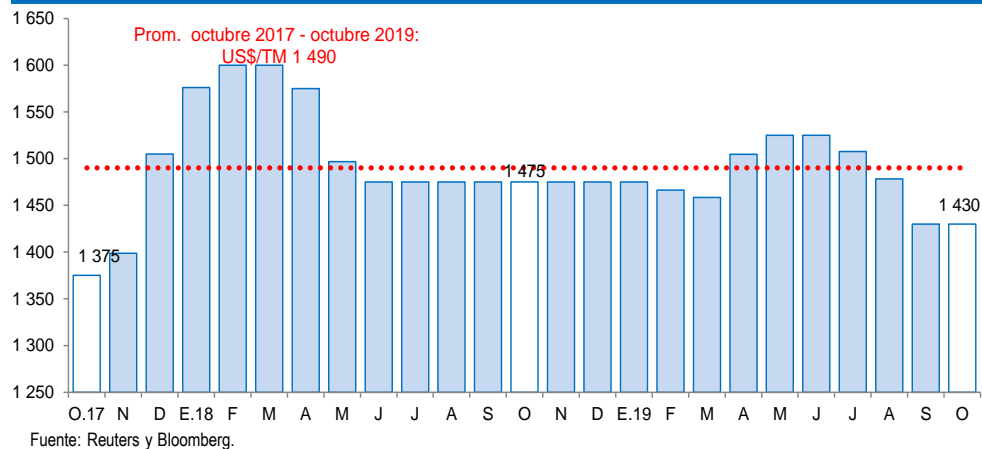
^{3/} Variación superior al 1 000 por ciento

Fuente: Ministerio de la Producción.

Elaboración: BCRP, Sucursal Trujillo. Departamento de Estudios Económicos.

- En setiembre, la **actividad pesquera** creció 218,0 por ciento al compararla con similar mes de 2018 debido al mayor desembarque de diversas especies para el consumo humano directo (217,8 por ciento), básicamente, las destinadas para la preparación de congelados (pasó de 1 171 Tm. a 13 544 Tm).
- Entre enero y setiembre, la pesca creció 0,2 por ciento como resultado del mayor desembarque de especies para consumo humano directo que pasó de 102,7 mil a 194,2 mil Tm. (107,4 por ciento). Por el contrario, el desembarque de anchoveta disminuyó 53,6 por ciento (de 1 343,1 mil a 622,7 mil Tm.).

Cotización de la harina de pescado
(US\$/tonelada - Hamburgo)



En setiembre, la actividad minera mostró una reducción de 9,3 por ciento interanual, explicada por una menor extracción de molibdeno, zinc, cobre, plata y oro. En tanto la producción enero-setiembre se contrajo también en 9,3 por ciento respecto a similar periodo del año anterior.

Ancash: Producción Minera ^{1/}

(Var. % real respecto al mismo periodo del año anterior)

	Estructura Porcentual 2018 ^{2/}	Setiembre			Enero - Setiembre				
		2018	2019	Var.%	Contribución%	2018	2019	Var.%	Contribución%
Cobre (TMF)	58,8	44 647	43 931	-1,6	-1,0	345 367	350 169	1,4	0,8
Zinc (TMF)	26,5	38 793	33 898	-12,6	-2,6	418 515	313 045	-25,2	-7,0
Molibdeno (TMF)	6,2	775	403	-47,9	-5,3	3 392	1 970	-41,9	-2,5
Plata (Onzas troy)	6,0	1 951 311	1 820 634	-6,7	-0,4	16 675 561	15 530 546	-6,9	-0,4
Oro (Onzas troy)	1,4	5 527	5 367	-2,9	0,0	65 751	55 756	-15,2	-0,2
Plomo (TMF)	1,1	2 226	2 407	8,2	0,1	19 747	20 725	5,0	0,1
SECTOR MINERÍA ^{2/}	100,0			-9,3	-9,3			-9,3	-9,3

1/ Cifras preliminares.

2/ A precios de 2007.

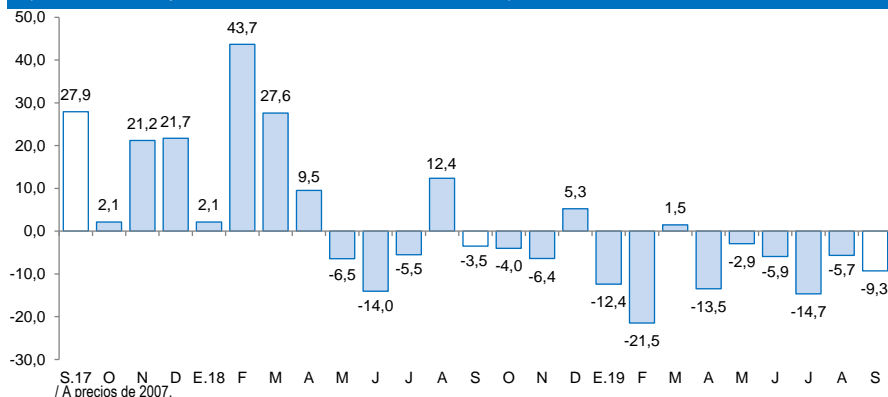
Fuente: Ministerio de Energía y Minas.

Elaboración: BCRP, Sucursal Trujillo. Departamento de Estudios Económicos.

- La **producción minera**, en setiembre, mostró una reducción 9,3 por ciento interanual, el resultado se explica por una menor extracción de molibdeno (-47,9 por ciento), zinc (-12,6 por ciento), cobre (-1,6 por ciento), plata (-6,7 por ciento) y oro (-2,9 por ciento). La menor producción de molibdeno, zinc y cobre que contribuyeron con 8,9 puntos porcentuales a la caída del sector, se asocia a la menor extracción por parte de Compañía Minera Antamina en -47,9 por ciento, -15,1 por ciento y -1,2 por ciento, respectivamente, al registrar menores leyes de mineral.

Ancash: Evolución de la producción minera ^{1/}

(Var.% real respecto a similar mes del año anterior)



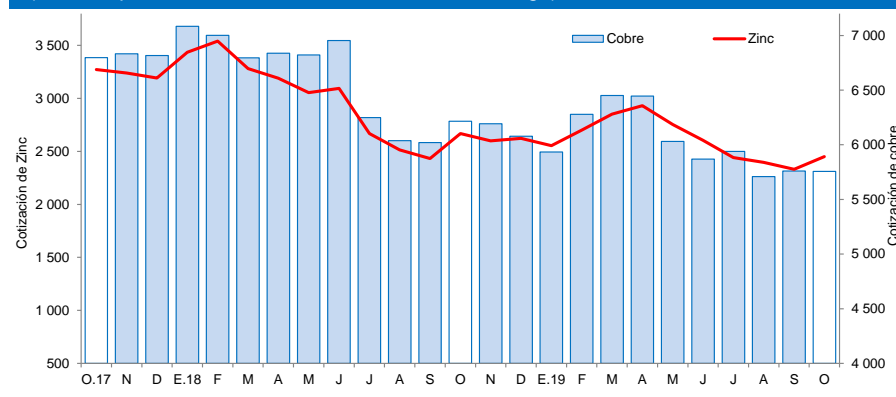
1/ A precios de 2007.

Fuente: MINEM.

- El **precio promedio del cobre** disminuyó levemente, al pasar de US\$/TM 5 759 en setiembre a US\$/TM 5 757 en octubre. En tanto, en términos interanuales, mostró una reducción de 7,4 por ciento.
- Por otra parte, el **precio promedio del zinc (US\$/TM 2 452)** creció 5,2 por ciento respecto al mes de anterior, en respuesta a la caída de los inventarios globales y al reporte del Grupo Internacional de estudios del plomo y Zinc (ILZSG), el cual muestra un déficit global de oferta en los primeros ocho meses de 2019. En contraste, el precio promedio del zinc se contrajo 8,1 por ciento interanual.

Cotización internacional del cobre y zinc

(US\$/TM promedio mensual – London Metal Exchange)



Fuente: Bloomberg.



En setiembre, la actividad manufacturera aumentó 29,1 por ciento interanual como resultado de la mayor producción de la industria no primaria (63,2 por ciento), mientras que la industria primaria mostró un desempeño negativo (-52,5 por ciento). Cabe señalar que este resultado positivo mantiene el crecimiento positivo interanual observado en los dos meses previos.

Ancash: Producción manufacturera

(Variación % real respecto al mismo periodo del año anterior) ^{1/}

Ramas de actividad	Estructura porcentual 2018 ^{2/}	Setiembre		Enero - Setiembre	
		Var.%	Contribución ^{3/}	Var.%	Contribución ^{3/}
MANUFACTURA PRIMARIA	50,0	-52,5	-15,4	-10,2	-4,9
Harina y aceite de pescado	27,1	-	0,0	-54,2	-14,0
Conservas y productos congelados de pescado	16,1	-100,0	-13,3	53,0	8,2
Azúcar	6,8	-13,4	-2,2	14,3	0,9
MANUFACTURA NO PRIMARIA	50,0	63,2	44,6	5,8	3,0
Alimentos y Bebidas	5,1	-24,4	-0,9	-18,9	-1,2
Hortalizas/Frutas congeladas	1,9	-40,6	-1,1	-27,2	-0,6
Arroz pilado	2,9	-	0,0	-20,6	-0,8
Alcohol etílico	0,3	24,4	0,2	59,1	0,2
Sustancias y Productos Químicos	6,5	28,7	2,9	4,6	0,3
Oxígeno	5,9	29,4	2,7	4,1	0,3
Nitrógeno	0,6	22,9	0,2	15,6	0,1
Acetileno	0,0	-	0,0	-100,0	0,0
Fabricación Metales Básicos	38,4	74,8	42,5	9,9	3,9
Productos siderúrgicos	38,4	74,8	42,5	9,9	3,9
SECTOR MANUFACTURERA	100,0	29,1	29,1	-1,9	-1,9

1/ Cifras preliminares.

2/ A precios de 1994.

3/ En puntos porcentuales.

Fuente: Ministerio de Agricultura y Riego, Ministerio de la Producción y empresas industriales.

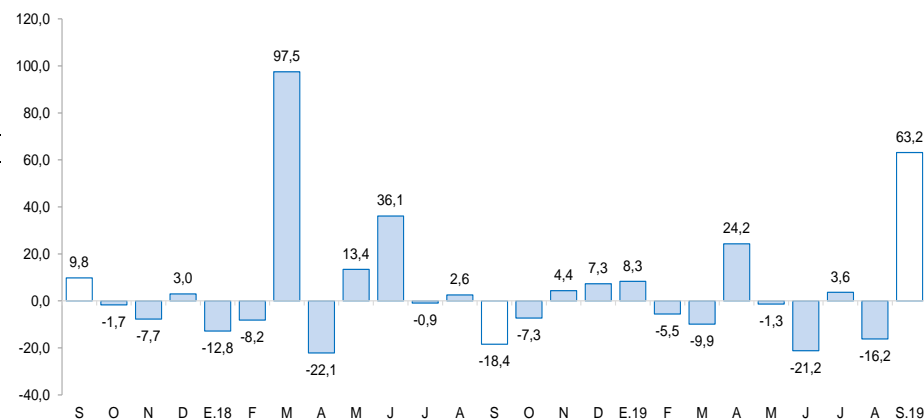
Elaboración: BCRP, Sucursal Trujillo. Departamento de Estudios Económicos.

El resultado negativo de la **industria procesadora de recursos primarios** en el mes (-52,5 por ciento), se sustenta principalmente en la menor producción de conservas y productos congelados de pescado (-100,0 por ciento) lo cual se asocia a factores de oferta de menor disponibilidad del recurso. Asimismo, la industria de procesamiento de azúcar mostró una caída de 13,4 por ciento en el mes.

La **manufactura no primaria** aumentó en 63,2 por ciento en setiembre. Este crecimiento se explica principalmente por la mayor fabricación de metales básicos, particularmente productos siderúrgicos (74,8 por ciento), explicado por la empresa SIDERPERÚ; así como por la mayor producción de sustancias y productos químicos (28,7 por ciento), principalmente oxígeno (29,4 por ciento) y nitrógeno (22,9 por ciento).

Ancash: Evolución de la producción manufacturera no primaria

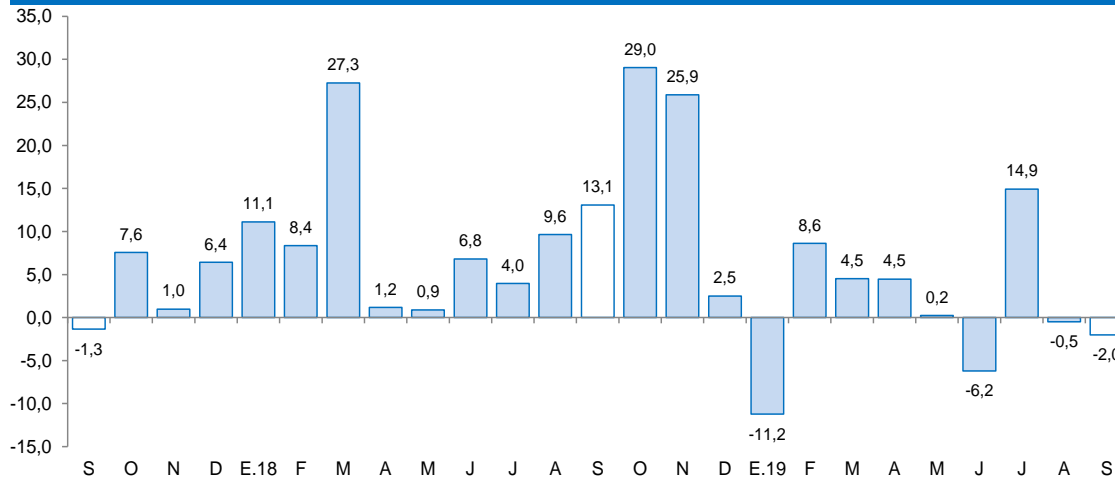
(Variación % real respecto al mismo mes del año anterior)



Fuente: Ministerio de Agricultura y Riego, Ministerio de la Producción y empresas industriales.

En el sector construcción, los despachos de cemento decrecieron 2,0 por ciento interanual debido al menor avance físico de las obras públicas.

Ancash: Despachos de cemento (Var.% real respecto a similar mes del año anterior)



- En setiembre, los **despachos de cemento** disminuyeron 2,0 por ciento interanual debido al menor avance físico de las obras públicas. Por otro lado, en los primeros nueve meses del año, los despachos acumulan un crecimiento 1,3 por ciento.

Fuente: Cementos Pacasmayo S.A.A.

Las exportaciones sumaron US\$ 295 millones en setiembre, lo que significó una disminución de 9,0 por ciento interanual. Las exportaciones tradicionales (US\$ 277 millones) disminuyeron en 9,5 por ciento, mientras que las no tradicionales (US\$ 18 millones) lo hicieron en 0,3 por ciento.

Ancash: Exportaciones por grupo de productos ^{1/} (Valor FOB en millones de US\$)

TIPO	Setiembre			Enero - Setiembre		
	2018	2019	Var. %	2018	2019	Var. %
PRODUCTOS TRADICIONALES	306	277	-9,5	3 486	2 800	-19,7
Pesqueros	46	60	29,6	579	471	-18,6
Mineros	260	217	-16,4	2 907	2 326	-20,0
Otros ^{2/}	0	-	-100,0	0	2	3/
PRODUCTOS NO TRADICIONALES	18	18	-0,3	179	194	8,3
Agropecuario	11	13	16,1	116	115	-0,7
Pesqueros	6	4	-26,0	38	52	36,3
Textiles	-	0	-	0	1	576,6
Sidero - metalúrgico y joyería	1	1	-18,4	7	7	-9,9
Metal - mecánico	0	0	-80,8	1	1	-54,8
Minería no metálica	0	0	3/	11	12	2,8
Otros ^{4/}	1	1	-27,0	5	7	44,0
TOTAL ^{5/}	325	295	-9,0	3 665	2 993	-18,3

^{1/} Cifras preliminares.

^{2/} Comprende los productos tradicionales del sector agrícola y petróleo y derivados.

^{3/} Variación mayor a 1000 por ciento.

^{4/} Comprende los productos no tradicionales del sector maderas y papeles, químicos, minería no metálica

^{5/} Debido al redondeo de los datos parciales, los totales pueden diferir de la suma de las partes.

Fuente: SUNAT.

Elaboración: BCRP. Sucursal Trujillo. Departamento de Estudios Económicos.

- La caída de las **exportaciones tradicionales** en setiembre obedeció a las menores ventas de productos mineros (-16,4 por ciento), principalmente zinc (-46,5 por ciento) por un menor volumen embarcado. Por su parte, el sector pesquero aumentó 29,6 por ciento, por la mayor exportación de harina de pescado (80,8 por ciento).
- El resultado de las **exportaciones no tradicionales** en el mes responde a las menores exportaciones pesqueras (26,0 por ciento), debido a las menores ventas de conchas de abanico (-26,9 por ciento) y anchoveta y jurel en conserva (74,8 por ciento).

Los principales países de destino de las exportaciones totales durante el periodo enero a setiembre, en términos nominales, son: China (64,7 por ciento), Alemania (6,4 por ciento) y España (4,2 por ciento); el principal producto exportado para los dos primeros países es el cobre; mientras que para España, el zinc. De otro lado, con relación a las exportaciones agropecuarias, los principales países de destino son: Estados Unidos (27,8 por ciento), Países Bajos (23,1 por ciento) y España (12,5 por ciento). El principal producto exportado a Estados Unidos es palta fresca, mientras que para Países Bajos y España es mango fresco.

El saldo del crédito en setiembre de 2019 ascendió a S/ 3 892 millones, lo que significó un crecimiento de 3,5 por ciento interanual, inferior a la tasa registrada en similar mes de 2018 (3,7 por ciento).

Ancash: Crédito directo

(Saldos a fin de periodo en millones de soles)

Instituciones	Setiembre			
	2018	2019	Estructura %	Var. %
Banco de la Nación ^{1/}	224	204	5,2	-8,7
Agrobanco ^{2/}	28	26	0,7	-8,8
Banca múltiple	2 928	3 009	77,3	2,8
Instituciones no bancarias	580	653	16,8	12,7
Cajas municipales	332	359	9,2	8,1
Cajas rurales	12	17	0,4	40,0
Edpymes	9	10	0,2	0,2
Empresas financieras	227	269	6,9	18,6
TOTAL ^{3/}	3 760	3 892	100,0	3,5
En M/N	3 413	3 618	92,9	6,0
En M/E	347	275	7,1	-20,8

1/ Considera solo los créditos de consumo e hipotecario.

2/ No considera los créditos a las demás empresas del sistema financiero.

3/ Debido al redondeo de los datos parciales, los totales pueden diferir de la suma de las partes.

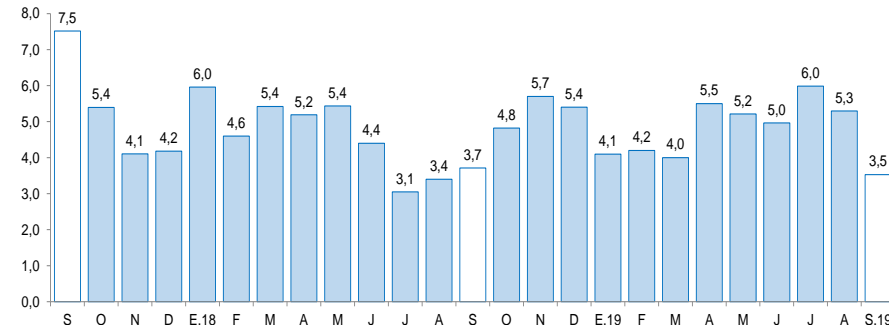
Fuente: Superintendencia de Banca, Seguros y AFP (SBS).

Elaboración: BCRP, Sucursal Trujillo. Departamento de Estudios Económicos.

- La **tasa de morosidad** en agosto fue de 7,1 por ciento, nivel inferior en 0,4 puntos porcentuales con respecto a similar mes de 2018. La morosidad de la banca múltiple (6,3 por ciento) se redujo en 0,4 puntos porcentuales; asimismo, en las instituciones no bancarias (9,9 por ciento) disminuyó 0,4 puntos porcentuales. En tanto, la cartera morosa del Banco de la Nación (2,3 por ciento) se incrementó en 0,5 puntos porcentuales.

Ancash: Evolución del crédito directo

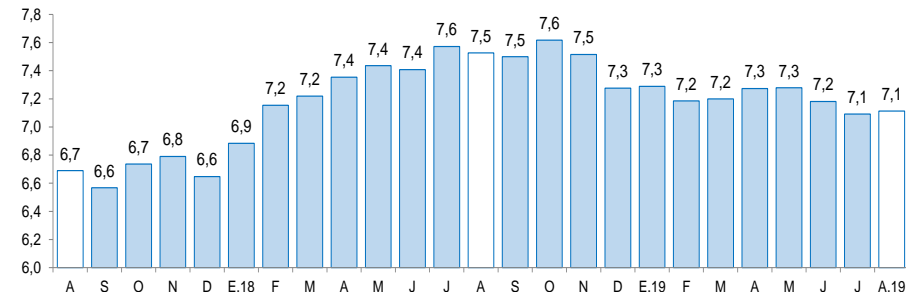
(Var.% respecto a similar mes del año anterior)



Fuente: Superintendencia de Banca, Seguros y AFP (SBS).

Ancash: Tasa de morosidad ^{1/}

(Porcentaje)



1/ Morosidad = (créditos vencidos + créditos en cobranza judicial) / colocaciones brutas.

Fuente: Superintendencia de Banca, Seguros y AFP (SBS).

Los depósitos en las instituciones financieras aumentaron 10,8 por ciento interanual en setiembre, por debajo de la tasa registrada en similar mes del año anterior (15,9 por ciento).

Ancash: Depósitos

(Saldos a fin de periodo en millones de soles)

Instituciones	Setiembre			
	2018	2019	Estructura %	Var. %
Banco de la Nación	611	651	22,1	6,6
Banca múltiple	1 710	1 936	65,8	13,2
Instituciones no bancarias	333	354	12,0	6,5
Cajas municipales	270	274	9,3	1,4
Cajas rurales	27	30	1,0	12,8
Empresas financieras	36	51	1,7	39,4
TOTAL ^{1/}	2 654	2 941	100,0	10,8
Depósitos a la vista	587	573	19,5	-2,4
Depósitos de ahorro	1 213	1 407	47,8	16,0
Depósitos a plazo	854	962	32,7	12,6
En MN	2 190	2 428	82,6	10,9
En ME	464	513	17,4	10,5

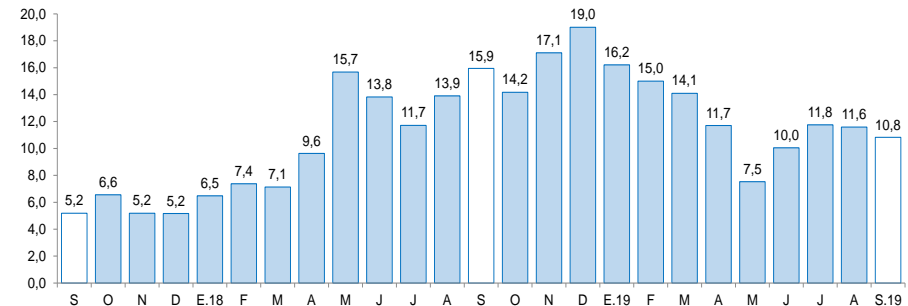
1/ Debido al redondeo de los datos parciales, los totales pueden diferir de la suma de las partes.

Fuente: Superintendencia de Banca, Seguros y AFP (SBS).

Elaboración: BCRP, Sucursal Trujillo. Departamento de Estudios Económicos.

Ancash: Evolución de los depósitos

(Var.% respecto a similar mes del año anterior)



Fuente: Superintendencia de Banca, Seguros y AFP (SBS).

- En cuanto a **tipo de institución**, los depósitos en la banca múltiple, cuya participación en los depósitos totales asciende al 65,8 por ciento, aumentaron 13,2 por ciento interanual; y en las instituciones no bancarias, 6,5 por ciento, impulsados por las mayores captaciones de las empresas financieras (39,4 por ciento), las cajas rurales (12,8 por ciento) y cajas municipales (1,4 por ciento). En tanto, los depósitos en el Banco de la Nación aumentaron 6,6 por ciento.

La inversión pública (formación bruta de capital) en setiembre aumentó 16,3 por ciento interanual en términos reales, impulsada por la mayor ejecución de obras del Gobierno nacional (313,8 por ciento) y de los Gobiernos locales (12,7 por ciento); que contrarrestaron el menor ejecución del Gobierno regional (-66,3 por ciento).

Ancash: Inversión pública^{1/} (En millones de soles)

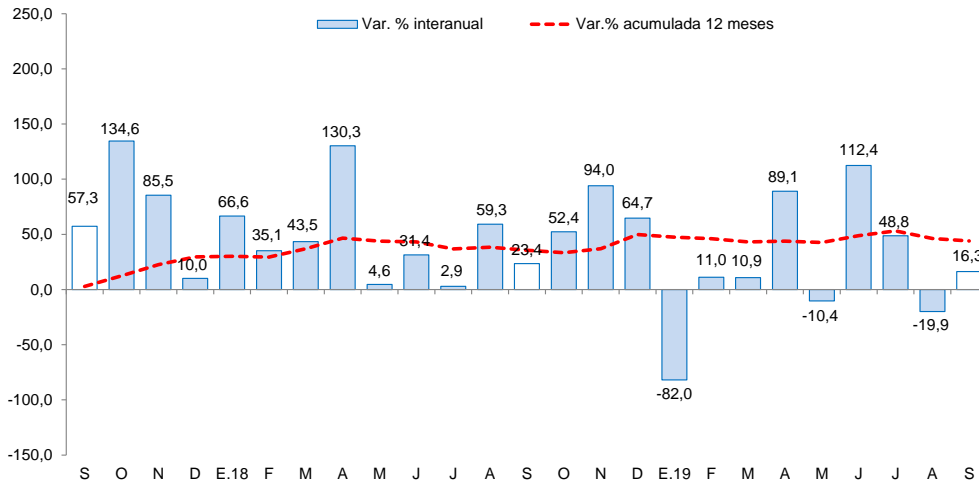
Niveles de gobierno	Setiembre			Enero - Setiembre		
	2018	2019	Var. % real	2017	2018	Var. % real
Gobierno Nacional	10	41	313,8	94	391	308,3
Gobierno Regional	32	11	-66,3	252	147	-43,0
Gobiernos locales	76	88	12,7	441	508	12,6
Total	118	140	16,3	787	1 046	30,0

1/ Información actualizada al 30 de setiembre de 2019.

Fuente: Ministerio de Economía y Finanzas (MEF).

Elaboración: BCRP, Sucursal Trujillo. Departamento de Estudios Económicos.

Ancash: Evolución de la inversión pública (Var. % real respecto a similar mes del año anterior)



Fuente: Ministerio de Economía y Finanzas (MEF).

- La **inversión pública** (formación bruta de capital) en setiembre aumentó 16,3 por ciento interanual en términos reales, impulsada por la mayor ejecución de obras del Gobierno nacional (313,8 por ciento) y de los Gobiernos locales (12,7 por ciento); que contrarrestaron el menor ejecución del Gobierno regional (-66,3 por ciento). En el caso del Gobierno nacional, se explica por el mayor ejecución en proyectos de educación (pasó de S/ 1,5 millones a S/ 16,2 millones) y transporte (pasó de S/ 4,1 millones a S/ 16,5 millones). Por otro lado, en el periodo de enero a setiembre, la inversión registró un crecimiento acumulado de 30,0 por ciento interanual en términos reales, debido a la mayor ejecución del Gobierno nacional (308,3 por ciento) y de los Gobiernos locales (12,6 por ciento).

- Entre los principales proyectos desarrollados por el **Gobierno nacional** destacan: “Mejoramiento de los servicios educativos de la I.E.P Libertador San Martín distrito y provincia de Recuay..” (S/. 4,4 millones) y “Mejoramiento de los servicios educativos de la I.E. N° 86567 San Juan de Pararín de la localidad de Rinconada, distrito de Pararín” (S/. 4,3 millones).
- Por el **Gobierno regional**: “Construcción e implementación del Hospital La Caleta, distrito de Chimbote, provincia del Santa”. (S/. 4,6 millones).
- Por su parte, los **Gobiernos locales**: “Mejoramiento y ampliación del sistema de alcantarillado y laguna de oxidación del centro poblado de Pampas - distrito de Pampas - provincia de Pallasca”. (S/. 3,5 millones) y “Creación del servicio de saneamiento rural de las localidades de Anca, Churap, Cuyhuan, Packar e Ichoca, distrito de Marca – Recuay” (S/. 3,3 millones).