



# Ancash: Síntesis de Actividad Económica - Agosto 2019 -

Departamento de Estudios Económicos  
Sucursal Trujillo

Miércoles 23 de octubre de 2019

*El Banco Central de Reserva del Perú (BCRP) considera importante presentar un conjunto de indicadores sectoriales de la actividad económica regional, cuya base estadística es recopilada de las siguientes fuentes de información: INEI, MINAGRI, MINEM, PRODUCE, SBS, SUNAT, MEF y empresas.*

### Actividad Primaria

- El **sector agropecuario** disminuyó 3,0 por ciento interanual en agosto, por la menor producción agrícola (-7,9 por ciento). Asimismo, en los primeros ocho meses de 2019, el sector acumuló una disminución de 1,4 por ciento interanual.
- La **actividad pesquera**, en el mes de agosto, creció 160,8 por ciento al compararla con similar mes de 2018 debido al mayor desembarque de diversas especies para el consumo humano directo.
- En agosto, la **actividad minera** se redujo 5,7 por ciento interanual, explicada por la disminución en la extracción de zinc, plata y plomo, no obstante la mayor producción de cobre, molibdeno y oro atenuaron la caída del sector. En tanto la producción enero-agosto disminuyó -9,3 por ciento respecto a similar periodo del año anterior.

### Otros Indicadores de Actividad Económica

- En agosto, la **actividad manufacturera** aumentó 4,5 por ciento interanual como resultado de la mayor producción de la industria no primaria (23,3 por ciento), mientras que la industria primaria tuvo un desempeño negativo (-25,2 por ciento).
- En agosto, los **despachos de cemento** disminuyeron 0,5 por ciento interanual debido al menor avance físico de las obras públicas. En el periodo de enero a agosto, los despachos crecieron 1,8 por ciento.

#### Ancash: Otros indicadores de actividad económica (Variación % respecto a similar mes del año anterior)

	Mar. 19	Abr. 19	May. 19	Jun. 19	Jul. 19	Ago. 19
Producción industrial	↓ -15,4	↓ -35,0	↓ -15,5	↓ -13,9	↑ 36,4	↑ 4,5
Despacho de cemento	↑ 4,5	↑ 4,5	↑ 0,2	↓ -6,2	↑ 14,9	↓ -0,5
Exportaciones	↓ -7,5	↓ -6,0	↓ -28,7	↓ -38,3	↓ -31,2	↓ -22,1
Crédito total	↑ 4,0	↑ 5,5	↑ 5,2	↑ 5,0	↑ 6,0	↑ 5,3
Inversión pública <sup>1/</sup>	↑ 10,9	↑ 89,1	↓ -10,4	↑ 108,8	↑ 48,8	↓ -19,9

<sup>1/</sup> En términos reales.

Fuentes: BCRP - Sucursal Trujillo, SUNAT y MEF.

- Las **exportaciones** sumaron US\$ 311 millones en agosto, lo que significó una disminución de 22,1 por ciento interanual. Las exportaciones tradicionales (US\$ 290 millones) disminuyeron en 24,3 por ciento; y las no tradicionales (US\$ 22 millones) aumentaron 25,2 por ciento. Por otro lado, las exportaciones acumuladas en los primeros ocho meses de 2019 sumaron US\$ 2 698, mostrando disminución de 19,2 por ciento interanual.
- El **saldo del crédito directo total** a agosto (S/ 3 876 millones) creció 5,3 por ciento. Las colocaciones en moneda nacional aumentaron 7,5 por ciento; por el contrario, lo otorgado en moneda extranjera disminuyó 16,4 por ciento.
- La **inversión pública** en agosto disminuyó 19,9 por ciento interanual, impulsada por la menor ejecución de obras, básicamente, del Gobierno regional (-60,4 por ciento) y de los Gobiernos locales (-15,5 por ciento); que contrarrestó la mayor ejecución del Gobierno nacional (40,0 por ciento).

El sector agropecuario disminuyó 3,0 por ciento interanual en agosto, por la menor producción agrícola (-7,9 por ciento). Asimismo, en los primeros siete meses de 2019, el sector acumuló una disminución de 1,4 por ciento interanual.

## Ancash: Producción de principales productos agropecuarios <sup>1/</sup> (Miles de toneladas)

Subsectores	Estructura Porcentual 2018 <sup>2/</sup>	Agosto				Enero - Agosto			
		2018	2019	Var.%	Contribución %	2018	2019	Var.%	Contribución %
<b>AGRÍCOLA</b>	<b>63,9</b>			<b>-7,9</b>	<b>-5,0</b>			<b>-3,2</b>	<b>-2,1</b>
Orientada al mercado externo y agroindustria <sup>2/</sup>	31,9			14,3	4,1			0,5	0,1
Maíz amarillo duro	17,0	10,2	12,3	21,3	2,5	147,0	124,9	-15,0	-2,4
Caña de azúcar	6,2	93,9	98,6	5,0	0,5	503,9	609,3	20,9	1,0
Espárrago	4,4	0,8	1,2	38,8	1,7	9,0	9,2	1,5	0,1
Palta	2,5	0,8	0,7	-9,6	-0,2	15,1	17,5	16,3	0,5
Uva	0,6	0,2	0,4	95,7	0,5	2,4	3,3	36,2	0,2
Alcachofa	0,5	0,0	0,0	0,0	0,0	0,0	1,6	0,0	0,0
Páprika	0,4	0,1	0,0	-100,0	-0,9	0,5	0,2	-50,4	-0,2
Algodón rama	0,4	0,0	0,0	0,0	0,0	1,4	2,9	105,3	0,6
Orientada al mercado interno <sup>2/</sup>	32,0			-27,0	-9,1			-6,2	-2,3
Arroz cáscara	8,2	0,0	0,0	0,0	0,0	83,1	66,0	-20,6	-2,3
Papa	4,9	1,0	1,9	94,5	0,7	82,0	94,0	14,6	0,9
Alfalfa	3,5	19,6	19,4	-0,7	0,0	168,5	170,7	1,3	0,0
Maíz choclo	3,4	1,8	0,4	-75,9	-1,3	43,6	44,4	1,8	0,1
Camote	1,4	6,1	1,7	-72,0	-3,4	13,6	13,4	-1,6	0,0
Trigo	1,3	5,5	4,3	-22,0	-1,7	10,5	9,9	-5,7	-0,1
Maíz amiláceo	1,1	0,5	0,5	19,2	0,2	6,9	6,7	-2,5	0,0
Melocotón	0,6	0,2	0,2	-4,2	0,0	2,4	2,5	6,0	0,0
Maracuyá	0,5	0,3	0,2	-38,3	-0,1	4,7	3,7	-19,9	-0,1
<b>PECUARIA</b>	<b>36,1</b>			<b>5,2</b>	<b>2,0</b>			<b>2,3</b>	<b>0,8</b>
Carne de ave <sup>3/</sup>	20,6	2,3	2,6	9,8	1,8	25,1	25,8	2,9	0,5
Carne de vacuno <sup>3/</sup>	9,9	0,8	0,8	1,2	0,1	6,5	6,6	1,9	0,2
Carne de ovino <sup>3/</sup>	2,1	0,1	0,1	0,0	0,0	0,9	0,9	1,1	0,0
Leche	1,8	1,5	1,5	0,1	0,0	12,6	12,6	-0,1	0,0
Huevo	0,5	0,1	0,1	-5,2	0,0	0,8	0,9	4,6	0,0
<b>SECTOR AGROPECUARIO</b>	<b>100,0</b>			<b>-3,0</b>	<b>-3,0</b>			<b>-1,4</b>	<b>-1,4</b>

Nota: Debido al redondeo de los datos parciales, los totales pueden diferir de la suma de las partes.

1/ Cifras preliminares.

2/ A precios de 2007.

3/ Peso neto.

Fuente: Ministerio de Agricultura y Riego.

Elaboración: BCRP, Sucursal Trujillo. Departamento de Estudios Económicos.

- La disminución de la **producción agrícola** del mes se sustenta en la menor oferta de cultivos orientados al mercado interno (-27,0 por ciento), principalmente, trigo (-22,0 por ciento) y camote (-72,0 por ciento), en ambos casos por una menor superficie cosechada. Por su parte, la oferta de productos orientados al mercado externo y agroindustria aumentaron 14,3 por ciento, básicamente, por espárrago (38,8 por ciento) y maíz amarillo duro (21,3 por ciento), ambos por mayor área cosechada, y el último por un mayor rendimiento.
- El resultado del **subsector pecuario** se explica por la mayor producción de carne de ave (9,8 por ciento).

En agosto, la actividad pesquera creció 160,8 por ciento interanual debido al mayor desembarque de diversas especies para el consumo humano directo (159,7 por ciento). Sin embargo, entre enero – agosto, el sector presentó una variación negativa de 10,0 por ciento.

### Ancash: Producción pesquera <sup>1/</sup> (En TM)

	Agosto			Enero - Agosto		
	2018	2019	Var.% <sup>2/</sup>	2018	2019	Var.% <sup>2/</sup>
<b>Consumo Humano Directo</b>	<b>9 525</b>	<b>20 519</b>	<b>159,7</b>	<b>95 967</b>	<b>164 152</b>	<b>82,7</b>
. Fresco	496	470	-5,3	4 193	7 172	71,0
. Congelado	1 695	13 527	698,1	32 379	82 977	156,3
. Conservas	7 334	6 522	-11,1	59 395	74 003	24,6
<b>Consumo Industrial</b>	<b>0</b>	<b>619</b>	<b>-</b>	<b>1 343 122</b>	<b>622 642</b>	<b>-53,6</b>
. Anchoqueta	0	619	-	1 343 122	622 642	-53,6
. Otras Especies	0	0	-	0	0	-
<b>SECTOR PESCA</b>			<b>160,8</b>			<b>-10,0</b>

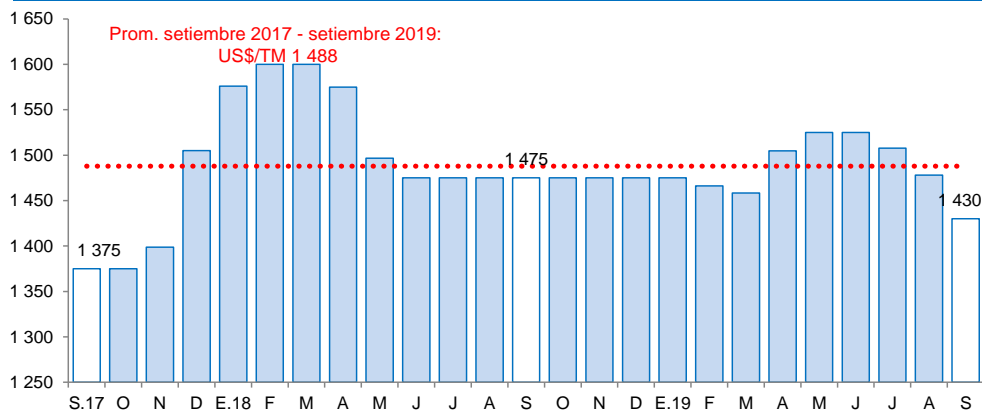
<sup>1/</sup> Cifras preliminares.

<sup>2/</sup> Variación a precios de 2007.

Fuente: Ministerio de la Producción.

Elaboración: BCRP, Sucursal Trujillo. Departamento de Estudios Económicos.

### Cotización de la harina de pescado (US\$/tonelada - Hamburgo)



Fuente: Reuters y Bloomberg.

- En agosto, la **actividad pesquera** creció 160,8 por ciento al compararla con similar mes de 2018 debido al mayor desembarque de diversas especies para el consumo humano directo (159,7 por ciento), básicamente, las destinadas para la preparación de conservas (698,1 por ciento). Destacan las especies anchoveta, atún y jurel para conservas; y pota para congelado.
- Entre enero y agosto, la pesca disminuyó 10,0 por ciento como resultado del menor desembarque de anchoveta que pasó de 1 343,1 mil a 622,6 mil Tm. (-53,6 por ciento). Por el contrario, el desembarque para el consumo humano directo aumentó 82,7 por ciento (de 96,0 mil a 164,2 mil Tm.).

En agosto, la actividad minera mostró una reducción de 5,7 por ciento interanual, explicada por una disminución en la extracción de zinc, plata y plomo, no obstante la mayor producción de cobre, molibdeno y oro atenuaron la caída del sector. En tanto la producción enero-agosto disminuyó -9,3 por ciento respecto a similar periodo del año anterior.

## Ancash: Producción Minera <sup>1/</sup>

(Var. % real respecto al mismo periodo del año anterior)

	Estructura Porcentual 2018 <sup>2/</sup>	Agosto				Enero - Agosto			
		2018	2019	Var.%	Contribución%	2018	2019	Var.%	Contribución%
Cobre (TMF)	58,8	40 854	42 314	3,6	2,0	300 720	306 237	1,8	1,1
Zinc (TMF)	26,5	53 425	35 962	-32,7	-9,5	379 722	279 147	-26,5	-7,6
Molibdeno (TMF)	6,2	431	629	46,2	2,9	2 618	1 566	-40,2	-2,1
Plata (Onzas troy)	6,0	1 967 956	1 734 162	-11,9	-0,7	14 724 250	13 709 913	-6,9	-0,4
Oro (Onzas troy)	1,4	4 795	4 917	2,5	0,0	60 404	50 563	-16,3	-0,2
Plomo (TMF)	1,1	2 504	1 637	-34,6	-0,4	17 521	18 317	4,5	0,0
<b>SECTOR MINERÍA <sup>2/</sup></b>	<b>100,0</b>			<b>-5,7</b>	<b>-5,7</b>			<b>-9,3</b>	<b>-9,3</b>

<sup>1/</sup> Cifras preliminares.

<sup>2/</sup> A precios de 2007.

Fuente: Ministerio de Energía y Minas.

Elaboración: BCRP, Sucursal Trujillo. Departamento de Estudios Económicos.

- La **producción minera**, se redujo 5,7 por ciento respecto a similar periodo del año anterior, explicada por una menor producción de zinc (-32,7 por ciento), plata (-11,9 por ciento) y plomo (-34,6 por ciento). No obstante la mayor extracción de cobre (3,6 por ciento), molibdeno (46,2 por ciento) y oro (2,5 por ciento), atenuaron parcialmente la caída del sector. Entre enero y agosto de 2019, la producción disminuyó 9,3 por ciento interanual, el resultado se sustenta en una menor extracción de zinc (-26,5 por ciento), molibdeno (-40,2 por ciento), plata (-6,9 por ciento) y oro (-16,3 por ciento).

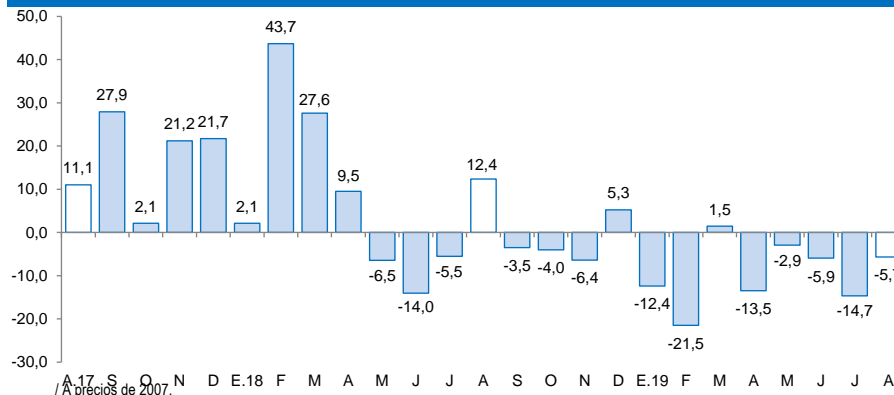
- En el mes de setiembre, el **precio promedio del cobre (US\$/TM 5 759)** se incrementó levemente en 0,9 por ciento respecto al mes anterior, este resultado refleja la caída de los inventarios en la Bolsa de Metales de Londres.

- En contraste, el **precio promedio del zinc (US\$/TM 2332)** disminuyó 2,7 por ciento respecto al mes de agosto, asociado a las expectativas de menor demanda principalmente de parte de China.

- En términos interanuales, tanto el precio promedio del zinc como el del cobre se contrajeron en 4,1 por ciento y 4,3 por ciento respectivamente.

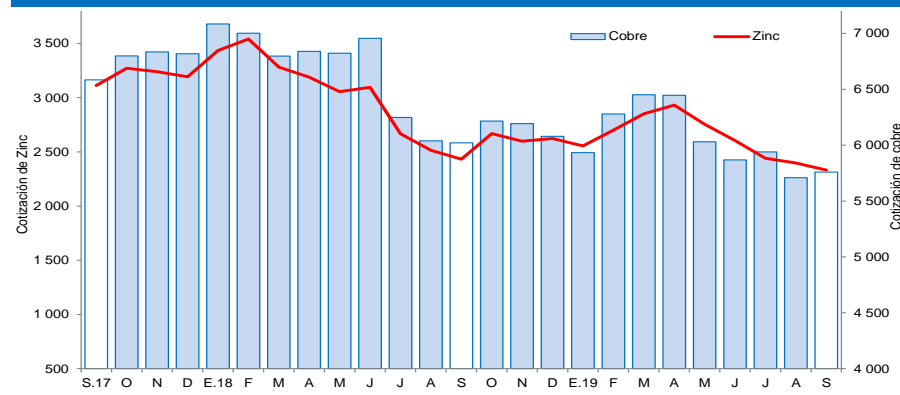
## Ancash: Evolución de la producción minera <sup>1/</sup>

(Var.% real respecto a similar mes del año anterior)



## Cotización internacional del cobre y zinc

(US\$/TM promedio mensual – London Metal Exchange)



En agosto, la actividad manufacturera aumentó 4,5 por ciento interanual como resultado de la mayor producción de la industria no primaria (23,3 por ciento), mientras que la industria primaria tuvo un desempeño negativo (-25,2 por ciento). Cabe señalar que este resultado positivo revierte el crecimiento positivo interanual obtenido el mes previo.

## Ancash: Producción manufacturera

(Variación % real respecto al mismo periodo del año anterior) <sup>1/</sup>

Ramas de actividad	Estructura porcentual 2018 <sup>2/</sup>	Agosto		Enero - Agosto	
		Var.%	Contribución <sup>3/</sup>	Var.%	Contribución <sup>3/</sup>
<b>MANUFACTURA PRIMARIA</b>	<b>50,0</b>	<b>-25,2</b>	<b>-9,8</b>	<b>-8,6</b>	<b>-4,2</b>
Harina y aceite de pescado	27,1	-	0,0	-54,2	-14,9
Conservas y productos congelados de pescado	16,1	-38,4	-10,3	61,3	9,6
Azúcar	6,8	3,5	0,4	19,4	1,1
<b>MANUFACTURA NO PRIMARIA</b>	<b>50,0</b>	<b>23,3</b>	<b>14,2</b>	<b>0,7</b>	<b>0,4</b>
<b>Alimentos y Bebidas</b>	<b>5,1</b>	<b>-16,2</b>	<b>-0,2</b>	<b>-18,7</b>	<b>-1,2</b>
Hortalizas/Frutas congeladas	1,9	-53,8	-0,5	-26,1	-0,5
Arroz pilado	2,9	-	0,0	-20,6	-0,9
Alcohol etílico	0,3	49,5	0,3	65,2	0,2
<b>Sustancias y Productos Químicos</b>	<b>6,5</b>	<b>21,4</b>	<b>1,6</b>	<b>2,2</b>	<b>0,1</b>
Oxígeno	5,9	17,8	1,2	1,6	0,1
Nitrógeno	0,6	66,9	0,4	14,6	0,1
Acetileno	0,0	-	0,0	-100,0	0,0
<b>Fabricación Metales Básicos</b>	<b>38,4</b>	<b>24,6</b>	<b>12,9</b>	<b>3,7</b>	<b>1,4</b>
Productos siderúrgicos	38,4	24,6	12,9	3,7	1,4
<b>SECTOR MANUFACTURERA</b>	<b>100,0</b>	<b>4,5</b>	<b>4,5</b>	<b>-3,8</b>	<b>-3,8</b>

1/ Cifras preliminares.

2/ A precios de 1994.

3/ En puntos porcentuales.

Fuente: Ministerio de Agricultura y Riego, Ministerio de la Producción y empresas industriales.

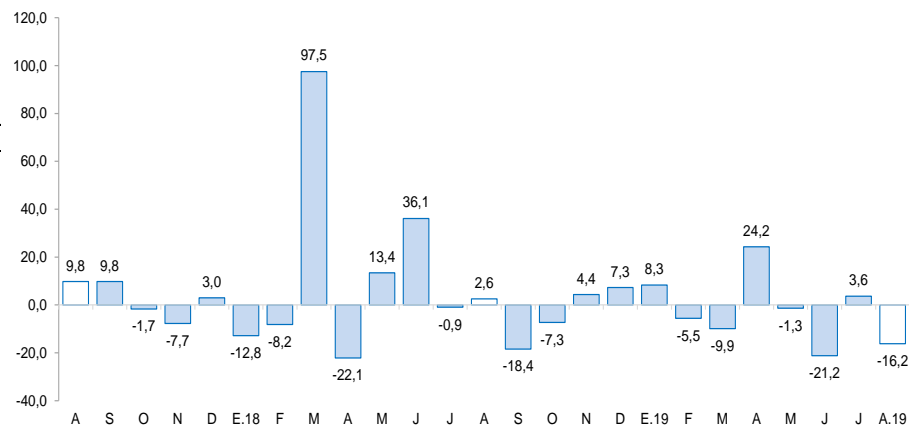
Elaboración: BCRP, Sucursal Trujillo. Departamento de Estudios Económicos.

El resultado negativo de la **industria procesadora de recursos primarios** en el mes (-25,2 por ciento) se sustenta, principalmente en la menor producción de conservas y productos congelados de pescado (-38,4 por ciento) lo cual se asocia a factores de oferta de menor disponibilidad del recurso. Por otra parte, la industria de procesamiento de azúcar mostro un crecimiento de 3,5 por ciento en el mes

La **manufactura no primaria** aumentó en 23,3 por ciento en agosto. Este crecimiento se explica principalmente por la mayor fabricación de metales básicos, particularmente productos siderúrgicos (24,6 por ciento); así como por la mayor producción de sustancias y productos químicos (21,4 por ciento), principalmente oxígeno (17,8 por ciento) y nitrógeno (66,9 por ciento).

## Ancash: Evolución de la producción manufacturera no primaria

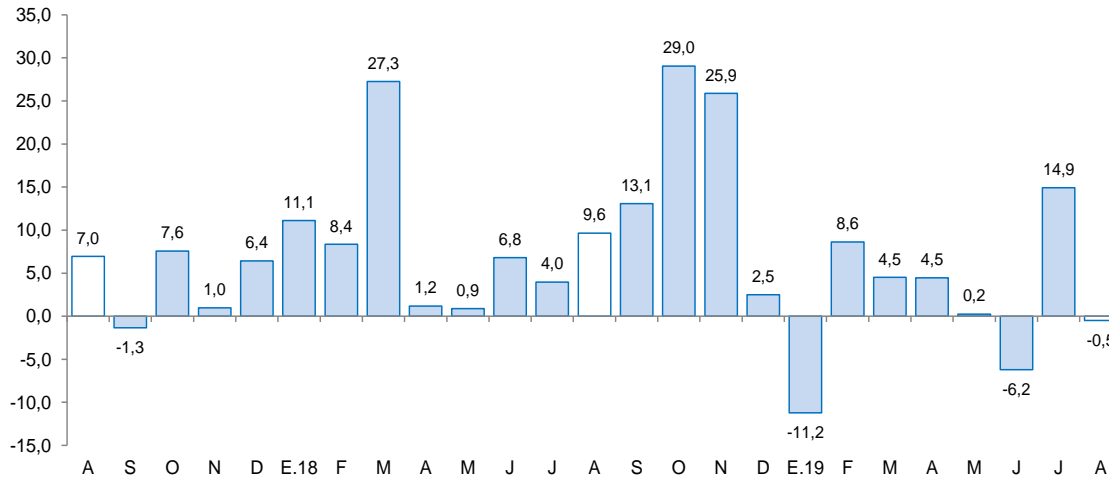
(Variación % real respecto al mismo mes del año anterior)



Fuente: Ministerio de Agricultura y Riego, Ministerio de la Producción y empresas industriales.

En el sector construcción, los despachos de cemento decrecieron 0,5 por ciento interanual debido al menor avance físico de las obras públicas.

## Ancash: Despachos de cemento (Var.% real respecto a similar mes del año anterior)



- En agosto, los **despachos de cemento** disminuyeron 0,5 por ciento interanual debido al menor avance físico de las obras públicas. En los primeros ocho meses del año, los despachos crecieron 1,8 por ciento.

Fuente: Cementos Pacasmayo S.A.A.

Las exportaciones sumaron US\$ 311 millones en agosto, lo que significó una disminución de 22,1 por ciento interanual. Las exportaciones tradicionales (US\$ 290 millones) disminuyeron en 24,3 por ciento; y las no tradicionales (US\$ 22 millones) aumentaron 25,2 por ciento.

### Ancash: Exportaciones por grupo de productos <sup>1/</sup> (Valor FOB en millones de US\$)

TIPO	Agosto			Enero - Agosto		
	2018	2019	Var. %	2018	2019	Var. %
<b>PRODUCTOS TRADICIONALES</b>	<b>382</b>	<b>290</b>	<b>-24,3</b>	<b>3 180</b>	<b>2 522</b>	<b>-20,7</b>
Pesqueros	94	32	-66,1	533	412	-22,8
Mineros	288	258	-10,6	2 647	2 109	-20,3
Otros <sup>2/</sup>	-	-	-	0	2	3/
<b>PRODUCTOS NO TRADICIONALES</b>	<b>17</b>	<b>22</b>	<b>25,2</b>	<b>161</b>	<b>175</b>	<b>9,2</b>
Agropecuario	11	11	-0,2	105	102	-2,6
Pesqueros	5	6	22,4	32	47	46,9
Textiles	0	0	3/	0	1	530,9
Sidero - metalúrgico y joyería	1	1	28,0	7	6	-9,1
Metal - mecánico	0	0	-66,4	1	1	-52,3
Minería no metálica	-	3	-	11	12	2,6
Otros <sup>4/</sup>	1	1	27,4	4	7	57,9
<b>TOTAL <sup>5/</sup></b>	<b>400</b>	<b>311</b>	<b>-22,1</b>	<b>3 341</b>	<b>2 698</b>	<b>-19,2</b>

<sup>1/</sup> Cifras preliminares.

<sup>2/</sup> Comprende los productos tradicionales del sector agrícola y petróleo y derivados.

<sup>3/</sup> Variación mayor a 1000 por ciento.

<sup>4/</sup> Comprende los productos no tradicionales del sector maderas y papeles, químicos, minería no metálica

<sup>5/</sup> Debido al redondeo de los datos parciales, los totales pueden diferir de la suma de las partes.

Fuente: SUNAT.

Elaboración: BCRP. Sucursal Trujillo. Departamento de Estudios Económicos.

- La caída de las **exportaciones tradicionales** en agosto obedeció a las menores ventas de productos mineros (-10,6 por ciento), principalmente zinc (-28,9 por ciento) por un menor volumen embarcado. Asimismo, el sector pesquero disminuyó 66,1 por ciento, por la menor exportación de harina de pescado (-80,8 por ciento).
- El aumento de las **exportaciones no tradicionales** en agosto respondió a las mayores exportaciones pesqueras (22,4 por ciento), debido a las mayores ventas de pota congelada (279,4 por ciento).

Los principales países de destino de las exportaciones totales durante el periodo enero a agosto, en términos nominales, son: China (65,5 por ciento), Alemania (5,5 por ciento) y España (4,1 por ciento); el principal producto exportado para los dos primeros países es el cobre; mientras que para España, el zinc. De otro lado, con relación a las exportaciones agropecuarias, los principales países de destino son: Estados Unidos (27,3 por ciento), Países Bajos (22,9 por ciento) y España (14,1 por ciento). El principal producto exportado a Estados Unidos es palta fresca, mientras que para Países Bajos y España es mango fresco.



El saldo del crédito en agosto de 2019 ascendió a S/ 3 876 millones, lo que significó un crecimiento de 5,3 por ciento interanual, superior a la tasa registrada en similar mes de 2018 (3,4 por ciento).

## Ancash: Crédito directo

(Saldos a fin de periodo en millones de soles)

Instituciones	Agosto			
	2017	2018	Estructura %	Var. %
<b>Banco de la Nación <sup>1/</sup></b>	<b>193</b>	<b>222</b>	<b>6,0</b>	<b>15,1</b>
<b>Agrobanco <sup>2/</sup></b>	<b>39</b>	<b>29</b>	<b>0,8</b>	<b>-26,8</b>
<b>Banca múltiple</b>	<b>2 770</b>	<b>2 851</b>	<b>77,5</b>	<b>2,9</b>
<b>Instituciones no bancarias</b>	<b>560</b>	<b>579</b>	<b>15,7</b>	<b>3,4</b>
Cajas municipales	337	332	9,0	-1,4
Cajas rurales	24	12	0,3	-51,1
Edpymes	11	9	0,3	-12,5
Empresas financieras	188	225	6,1	19,9
<b>TOTAL <sup>3/</sup></b>	<b>3 562</b>	<b>3 681</b>	<b>100,0</b>	<b>3,3</b>
En M/N	3 152	3 346	90,9	6,2
En M/E	410	335	9,1	-18,3

1/ Considera solo los créditos de consumo e hipotecario.

2/ No considera los créditos a las demás empresas del sistema financiero.

3/ Debido al redondeo de los datos parciales, los totales pueden diferir de la suma de las partes.

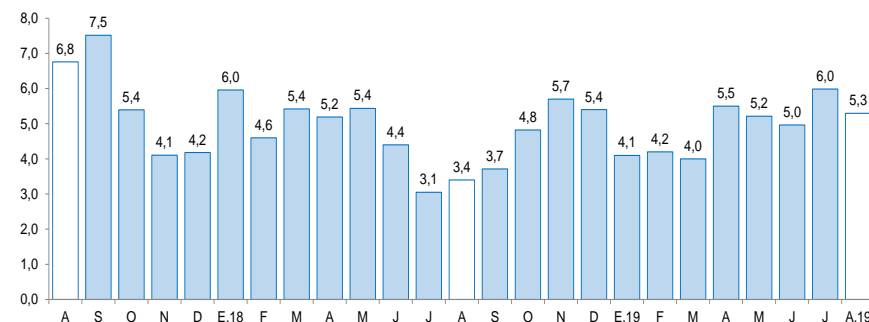
Fuente: Superintendencia de Banca, Seguros y AFP (SBS).

Elaboración: BCRP, Sucursal Trujillo. Departamento de Estudios Económicos.

- La **tasa de morosidad** en julio fue de 7,1 por ciento, nivel inferior en 0,5 puntos porcentuales con respecto a similar mes de 2018. La morosidad de la banca múltiple (6,2 por ciento) se redujo en 0,7 puntos porcentuales; asimismo, en las instituciones no bancarias (10,1 por ciento) disminuyó 0,9 puntos porcentuales. En tanto, la cartera morosa del Banco de la Nación (2,3 por ciento) se incrementó en 0,7 puntos porcentuales.

## Ancash: Evolución del crédito directo

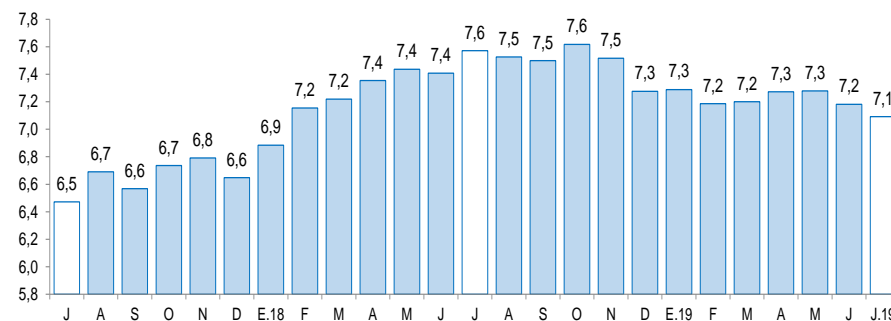
(Var.% respecto a similar mes del año anterior)



Fuente: Superintendencia de Banca, Seguros y AFP (SBS).

## Ancash: Tasa de morosidad <sup>1/</sup>

(Porcentaje)



1/ Morosidad = (créditos vencidos + créditos en cobranza judicial) / colocaciones brutas.

Fuente: Superintendencia de Banca, Seguros y AFP (SBS).

Los depósitos en las instituciones financieras aumentaron 11,6 por ciento interanual en agosto, levemente por debajo de la tasa registrada en similar mes del año anterior (13,9 por ciento).

## Ancash: Depósitos

(Saldos a fin de periodo en millones de soles)

Instituciones	Agosto			
	2018	2019	Estructura %	Var. %
<b>Banco de la Nación</b>	<b>611</b>	<b>647</b>	<b>22,1</b>	<b>5,9</b>
<b>Banca múltiple</b>	<b>1 683</b>	<b>1 929</b>	<b>65,8</b>	<b>14,6</b>
<b>Instituciones no bancarias</b>	<b>332</b>	<b>354</b>	<b>12,1</b>	<b>6,8</b>
Cajas municipales	269	275	9,4	2,3
Cajas rurales	26	30	1,0	13,9
Empresas financieras	36	49	1,7	35,0
<b>TOTAL <sup>1/</sup></b>	<b>2 626</b>	<b>2 930</b>	<b>100,0</b>	<b>11,6</b>
Depósitos a la vista	565	570	19,4	0,9
Depósitos de ahorro	1 203	1 391	47,5	15,6
Depósitos a plazo	858	969	33,1	13,0
En MN	2 157	2 399	81,9	11,2
En M/E	468	530	18,1	13,2

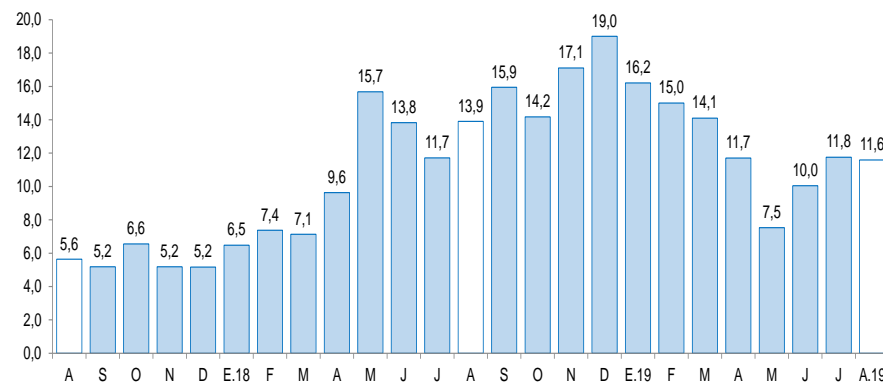
1/ Debido al redondeo de los datos parciales, los totales pueden diferir de la suma de las partes.

Fuente: Superintendencia de Banca, Seguros y AFP (SBS).

Elaboración: BCRP, Sucursal Trujillo. Departamento de Estudios Económicos.

## Ancash: Evolución de los depósitos

(Var.% respecto a similar mes del año anterior)



Fuente: Superintendencia de Banca, Seguros y AFP (SBS).

- En cuanto a **tipo de institución**, los depósitos en la banca múltiple, cuya participación en los depósitos totales asciende al 65,8 por ciento, aumentaron 14,6 por ciento interanual; y en las instituciones no bancarias, 6,8 por ciento, impulsados por las mayores captaciones de las empresas financieras (35,0 por ciento), las cajas rurales (13,9 por ciento) y cajas municipales (2,3 por ciento). En tanto, los depósitos en el Banco de la Nación aumentaron 5,9 por ciento.

La inversión pública (formación bruta de capital) en agosto disminuyó 19,9 por ciento interanual, impulsada por la menor ejecución de obras, básicamente, del Gobierno regional (-60,4 por ciento) y de los Gobiernos locales (-15,5 por ciento) ); que contrarrestó el mayor ejecución del Gobierno nacional (40,0 por ciento).

## Ancash: Inversión pública<sup>1/</sup> (En millones de soles)

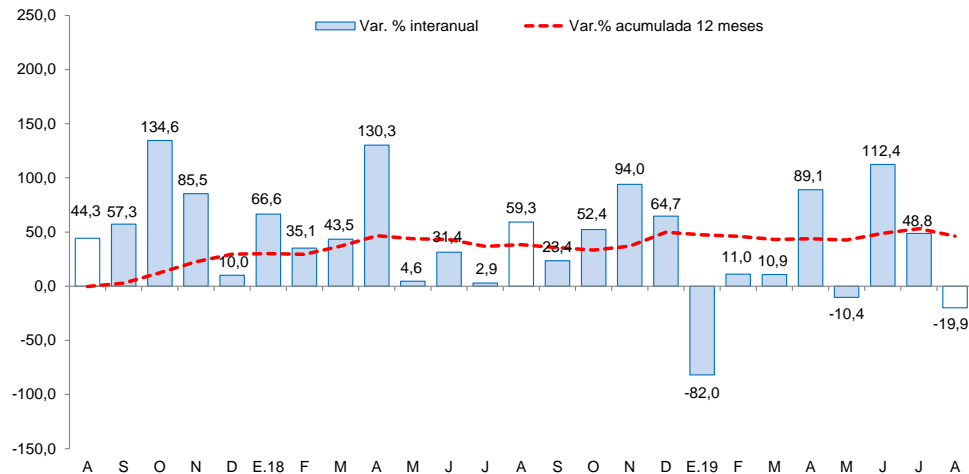
Niveles de gobierno	Agosto			Enero - Agosto		
	2018	2019	Var. %	2018	2019	Var. %
Gobierno Nacional	21	31	40,0	84	350	307,7
Gobierno Regional	39	16	-60,4	220	136	-39,7
Gobiernos locales	64	55	-15,5	365	420	12,6
<b>Total</b>	<b>124</b>	<b>102</b>	<b>-19,9</b>	<b>669</b>	<b>906</b>	<b>32</b>

1/ Información actualizada al 31 de agosto de 2019.

Fuente: Ministerio de Economía y Finanzas (MEF).

Elaboración: BCRP, Sucursal Trujillo. Departamento de Estudios Económicos.

## Ancash: Evolución de la inversión pública (Var. % real respecto a similar mes del año anterior)



Fuente: Ministerio de Economía y Finanzas (MEF).

- La **inversión pública** (formación bruta de capital) en agosto disminuyó 19,9 por ciento interanual, impulsada por la menor ejecución de obras, básicamente, del Gobierno regional (-60,4 por ciento) y de los Gobiernos locales (-15,5 por ciento) ); que contrarrestó el mayor ejecución del Gobierno nacional (40,0 por ciento). El desempeño del Gobierno regional se explica por la menor ejecución de proyectos de transporte (-92,0 por ciento) y educación ( 81,5 por ciento). Por otro lado, en el periodo de enero a agosto, la inversión registró un crecimiento acumulado de 32,4 por ciento interanual, debido a la mayor ejecución del Gobierno nacional (307,7 por ciento) y de los Gobiernos locales (12,6 por ciento).

- Entre los principales proyectos desarrollados por el **Gobierno nacional** destacan: “Reemplazo de 12 puentes en el corredor vial nacional ruta PE-3N: Conococha - Huaraz - puente Quiroz.” (S/. 6,5 millones).
- Por el **Gobierno regional**: “Mejoramiento de los servicios de salud del puesto de salud del centro poblado de Pomallucay, distrito de San Luis, provincia de Carlos Fermín Fitzcarrald - Ancash” (S/. 1,5 millones) y “Mejoramiento y ampliación del servicio de saneamiento básico de la localidad de Musho y de los caseríos de Piscuy, Apa Grande y Pariantana del centro poblado de Musho, distrito de Yungay, provincia de Yungay.” (S/. 1,3 millones).
- Por su parte, los **Gobiernos locales**: “Mejoramiento del sistema de agua potable y alcantarillado sanitario de las Urb. Casuarinas I y II etapa, Los Héroes, Santo Tomás, El Dorado, Banhero, Rossy, Las Gardenias, Santa Cristina y San Rafael, distrito de Nuevo Chimbote – Santa”. (S/. 4,9 millones).