



Ancash: Síntesis de Actividad Económica - Mayo 2019 -

**Departamento de Estudios Económicos
Sucursal Trujillo**

Martes 23 de julio de 2019

El Banco Central de Reserva del Perú (BCRP) considera importante presentar un conjunto de indicadores sectoriales de la actividad económica regional, cuya base estadística es recopilada de las siguientes fuentes de información: INEI, MINAGRI, MINEM, PRODUCE, SBS, SUNAT, MEF y empresas.

Actividad Primaria

- El **sector agropecuario** disminuyó 7,1 por ciento interanual en mayo por una menor producción agrícola (-9,7 por ciento) y pecuaria (-1,6 por ciento). Por otro lado, en los primeros cinco meses de 2019, el sector acumuló un crecimiento de 3,7 por ciento.
- La **actividad pesquera** disminuyó 28,7 por ciento interanual debido al menor desembarque de anchoveta para la industria harinera (-40,1 por ciento). Similar comportamiento presentó la pesca en el período enero-mayo del presente año al registrar una caída de 37,3 por ciento.
- En mayo, la **actividad minera** mostró una reducción de 2,9 por ciento interanual, explicada por la menor producción de zinc, molibdeno y oro. No obstante, el crecimiento de la producción de cobre, plata y plomo atenuó parcialmente la caída del sector. Entre enero y mayo de este año se registró una reducción de 9,7 por ciento, respecto a similar periodo del año anterior.

Otros Indicadores de Actividad Económica

- La **actividad manufacturera** disminuyó en mayo 15,5 por ciento con relación a similar mes de 2018 debido a la menor producción de la industria primaria (-23,8 por ciento) y, en menor medida, de la industria no primaria (-1,3 por ciento). En el período enero-mayo, la manufactura registró una disminución de 7,0 por ciento.
- En el **sector construcción**, los despachos de cemento se mantuvieron relativamente estables al crecer apenas 0,2 por ciento interanual. En los cinco primeros meses los despachos aumentaron levemente en 1,2 por ciento.

Ancash: Otros indicadores de actividad económica

(Variación % respecto a similar mes del año anterior)

	Dic.18	Ene.19	Feb. 19	Mar. 19	Abr. 19	May. 19
Producción industrial	↑ 96,8	↓ -3,7	↑ 74,4	↓ -15,4	↓ -35,0	↓ -15,5
Despacho de cemento	↑ 2,5	↓ -11,2	↑ 8,6	↑ 4,5	↑ 4,5	↑ 0,2
Exportaciones	↓ -11,1	↓ -10,7	↑ 1,9	↓ -7,6	↓ -6,7	↓ -28,9
Crédito total	↑ 5,2	↑ 4,1	↑ 4,2	↑ 4,0	↑ 5,5	↑ 5,2
Inversión pública ^{1/}	↑ 64,7	↓ -82,0	↑ 11,0	↑ 10,9	↑ 89,1	↓ -9,1

^{1/} En términos reales.

Fuentes: BCRP - Sucursal Trujillo, SUNAT y MEF.

- Las **exportaciones** en mayo (US\$ 345 millones) cayeron 28,9 por ciento interanual. Las exportaciones de productos tradicionales disminuyeron 29,8 por ciento; y los productos no tradicionales 7,6 por ciento. En el periodo de enero a mayo, las exportaciones acumuladas (US\$ 1 765 millones) registraron una reducción de 11,3 por ciento.
- El saldo del **crédito directo** total a mayo (S/ 3 863 millones) creció 5,2 por ciento. Las colocaciones en moneda nacional aumentaron 7,0 por ciento; por el contrario, lo otorgado en moneda extranjera disminuyó 11,8 por ciento.
- La **inversión pública** (S/ 73 millones) disminuyó 9,1 por ciento, en términos reales, por la menor inversión ejecutada por el Gobierno regional (113,8 por ciento) y de los Gobiernos locales (-6,4 por ciento). En los cinco primeros meses del año, la inversión pública (S/ 434 millones) acumuló un crecimiento de 24,6 por ciento.

El sector agropecuario disminuyó 7,1 por ciento interanual en mayo, por la menor producción agrícola (-9,7 por ciento) y pecuaria (-1,6 por ciento). Por otro lado, en los primeros cinco meses de 2019, el sector acumuló un crecimiento de 3,7 por ciento interanual.

Ancash: Producción de principales productos agropecuarios ^{1/} (Miles de toneladas)

Subsectores	Estructura Porcentual 2018 ^{2/}	Mayo				Enero - Mayo			
		2018	2019	Var.%	Contribución %	2018	2019	Var.%	Contribución %
AGRÍCOLA	63,9			-9,7	-6,6			4,7	3,2
Orientada al mercado externo y agroindustria ^{2/}	31,9			31,9	6,0			1,5	0,5
Maíz amarillo duro	17,0	20,1	14,3	-28,7	-3,9	101,0	84,8	-16,0	-2,7
Caña de azúcar	6,2	0,0	73,0	0,0	0,0	237,4	325,5	37,1	1,3
Espárrago	4,4	0,8	1,3	48,6	1,3	6,4	5,9	-7,9	-0,4
Palta	2,5	1,8	2,7	49,9	1,1	11,8	13,4	13,7	0,5
Uva	0,6	0,3	0,4	51,2	0,2	1,7	2,0	17,8	0,1
Alcachofa	0,5	0,0	0,2	0,0	0,0	0,0	1,4	0,0	0,0
Páprika	0,4	0,0	0,0	0,0	0,0	0,1	0,2	86,6	0,1
Algodón rama	0,4	0,0	0,9	0,0	0,0	1,4	2,9	105,3	1,0
Orientada al mercado interno ^{2/}	32,0			-25,7	-12,6			7,6	2,7
Arroz cáscara	8,2	26,4	7,1	-73,1	-16,3	60,5	65,2	7,9	1,0
Papa	4,9	17,9	22,6	26,7	2,2	70,0	76,1	8,7	0,7
Alfalfa	3,5	21,6	22,1	2,2	0,1	107,8	110,9	2,9	0,1
Maíz choclo	3,4	14,2	18,0	26,8	2,2	26,5	34,8	31,5	1,2
Camote	1,4	1,2	1,3	11,2	0,1	4,8	8,7	80,2	0,4
Trigo	1,3	0,0	0,0	0,0	0,0	0,0	0,0	0,0	0,0
Maíz amiláceo	1,1	1,2	0,8	-33,8	-0,5	1,5	1,2	-18,2	-0,1
Melocotón	0,6	0,2	0,3	41,8	0,1	1,7	1,8	4,5	0,0
Maracuyá	0,5	0,6	0,5	-18,2	-0,1	3,6	2,9	-17,5	-0,1
PECUARIA	36,1			-1,6	-0,5			1,5	0,5
Carne de ave ^{3/}	20,6	4,3	4,2	-2,7	-0,5	16,2	16,3	0,8	0,2
Carne de vacuno ^{3/}	9,9	0,8	0,8	-0,3	0,0	4,1	4,2	2,9	0,3
Carne de ovino ^{3/}	2,1	0,1	0,1	0,9	0,0	0,6	0,6	1,3	0,0
Leche	1,8	1,6	1,6	2,6	0,0	8,0	8,0	0,6	0,0
Huevo	0,5	0,1	0,1	10,3	0,0	0,5	0,5	9,1	0,0
SECTOR AGROPECUARIO	100,0			-7,1	-7,1			3,7	3,7

Nota: Debido al redondeo de los datos parciales, los totales pueden diferir de la suma de las partes.

1/ Cifras preliminares.

2/ A precios de 2007.

3/ Peso neto.

Fuente: Ministerio de Agricultura y Riego.

Elaboración: BCRP, Sucursal Trujillo. Departamento de Estudios Económicos.

- La disminución de la **producción agrícola** del mes se sustenta en la mayor oferta de cultivos orientados al mercado interno (-25,7 por ciento), principalmente, arroz en cascara (-73,1 por ciento) y maíz amiláceo (-33,8 por ciento), en ambos casos por menor área cosechada. Por otro lado, la oferta de productos orientados al mercado externo y agroindustria crecieron 31,9 por ciento, básicamente, por espárragos palta (49,9 por ciento) y (48,6 por ciento), ambos por mayor área cosechada.
- El resultado del **subsector pecuario** se explica por la menor producción de carne de ave (-2,7 por ciento).

La actividad pesquera disminuyó 28,7 por ciento interanual, debido a la menor pesca de anchoveta con fines industriales (harina y aceite) cuyo desembarque disminuyó 40,16 por ciento), en un contexto de menor disponibilidad de la especie frente al litoral de Ancash. Entre enero y mayo, la pesca disminuyó 37,3 por ciento.

Ancash: Producción pesquera ^{1/} (En TM)

	Mayo			Enero - Mayo		
	2018	2019	Var.% ^{2/}	2018	2019	Var.% ^{2/}
Consumo Humano Directo	11 653	15 467	52,5	67 551	85 858	31,3
. Fresco	793	1 801	127,1	2 954	5 298	79,4
. Congelado	1 950	7 799	300,0	18 059	29 544	63,6
. Conservas	8 910	5 866	-34,2	46 537	51 016	9,6
Consumo Industrial	511 357	306 275	-40,2	1 187 665	447 388	-62,3
. Anchoveta	511 357	306 275	-40,2	1 187 665	447 388	-62,3
. Otras Especies	0	0	-	0	0	-
SECTOR PESCA			-28,7			-37,3

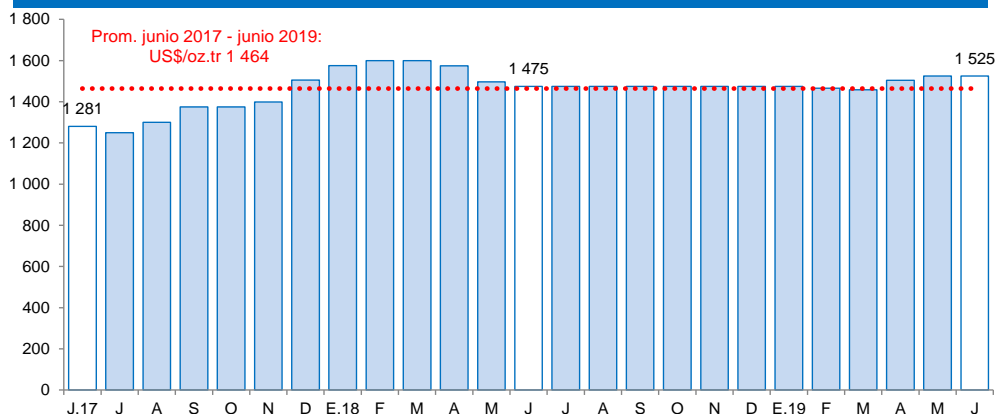
^{1/} Cifras preliminares.

^{2/} Variación a precios de 2007.

Fuente: Ministerio de la Producción.

Elaboración: BCRP, Sucursal Trujillo. Departamento de Estudios Económicos.

Cotización de la harina de pescado (US\$/tonelada - Hamburgo)



Fuente: Reuters y Bloomberg.

- En mayo, la **actividad pesquera** disminuyó 28,7 por ciento en comparación con el mismo mes de 2018 debido a la menor pesca de anchoveta con fines industriales (harina y aceite) cuyo desembarque disminuyó 40,16 por ciento), en un contexto de menor disponibilidad de la especie frente al litoral de Ancash.
- En cuanto a la pesca de diversas especies para el consumo humano directo (fresco, congelado y conservas) los niveles de desembarque aumentaron en mayo 52,5 por ciento con una destacada incidencia de las especies destinadas a la preparación de congelados que aumentaron en 300,0 por ciento, particularmente de pota. De igual modo creció la pesca para el consumo en fresco (127,1 por ciento). En contraste, disminuyó la pesca para la elaboración de enlatados (-34,2 por ciento). Todo ello permitió, en alguna medida, atenuar la caída del sector.
- Entre enero y mayo, la pesca disminuyó 37,3 por ciento como resultado del menor desembarque de anchoveta que pasó de 1 187,6 mil a 447,3 mil Tm. (-62,3 por ciento). Por el contrario, el desembarque para el consumo humano directo aumentó 31,3 por ciento (de 67,5 mil a 85,8 mil Tm.).

En mayo, la actividad minera mostró una reducción de 2,9 por ciento interanual, explicada por la menor producción de zinc, molibdeno y oro. No obstante, el crecimiento de cobre, plata y plomo atenuó parcialmente la caída del sector. Entre enero y mayo de este año se registró una reducción de 9,7 por ciento, respecto a similar periodo del año anterior.

Ancash: Producción Minera ^{1/}

(Var. % real respecto al mismo periodo del año anterior)

	Estructura Porcentual 2018 ^{2/}	Mayo				Enero - Mayo			
		2018	2019	Var.%	Contribución %	2018	2019	Var.%	Contribución %
Cobre (TMF)	58,8	40 093	46 545	16,1	9,2	190 262	193 625	1,8	1,0
Zinc (TMF)	26,5	55 462	36 380	-34,4	-10,7	226 732	174 659	-23,0	-6,3
Molibdeno (TMF)	6,2	222	102	-54,3	-1,8	1 792	515	-71,2	-4,2
Plata (Onzas troy)	6,0	1 956 616	2 026 470	3,6	0,2	8 974 589	8 533 498	-4,9	-0,3
Oro (Onzas troy)	1,4	8 689	6 917	-20,4	-0,3	39 460	34 821	-11,8	-0,2
Plomo (TMF)	1,1	1 641	2 843	73,2	0,6	9 615	11 617	20,8	0,2
SECTOR MINERÍA ^{2/}	100,0			-2,9	-2,9			-9,7	-9,7

1/ Cifras preliminares.

2/ A precios de 2007.

Fuente: Ministerio de Energía y Minas.

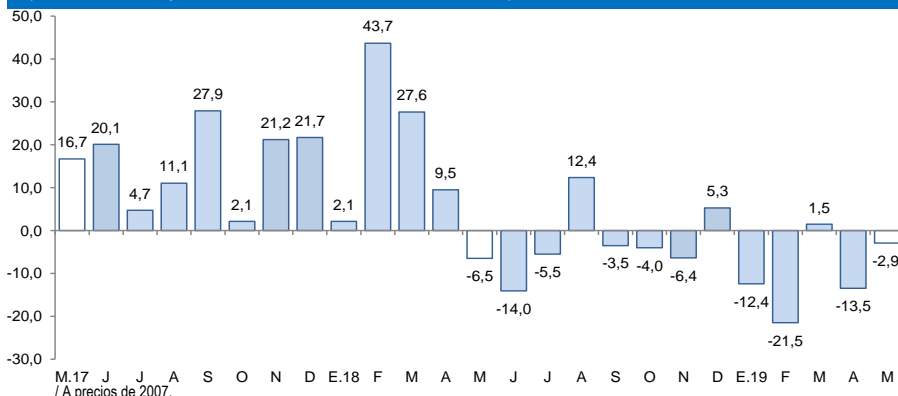
Elaboración: BCRP, Sucursal Trujillo. Departamento de Estudios Económicos.

- En mayo, la **actividad minera** mostró una reducción de 2,9 por ciento interanual, explicada por la menor producción de zinc (-34,4 por ciento), molibdeno (-54,3 por ciento) y oro (-20,4 por ciento). No obstante, el crecimiento de cobre (16,1 por ciento), plata (3,6 por ciento) y plomo (73,2 por ciento) atenuó parcialmente la caída del sector. La disminución en la producción de zinc y molibdeno se debe a la menor extracción por parte de la Compañía Minera Antamina (-38,6 por ciento y -54,3 por ciento respectivamente). Entre enero y mayo de este año, la producción minera registró una contracción de 9,7 por ciento, interanual.

- En junio, el **precio promedio del cobre (US\$/TM 5 868)** registró una caída de 2,7 por ciento con respecto al mes anterior, sustentada en el incremento de los inventarios globales, principalmente en la Bolsa de Metales de Londres, así como en las menores importaciones chinas de cobre refinado, aleaciones y productos.
- Asimismo, en junio el **precio promedio del zinc (US\$/TM 2 605)** disminuyó 5,4 por ciento respecto al mes anterior, asociado con las expectativas de deterioro de la demanda global y por los riesgos de desaceleración de China, luego de la publicación de sus datos económicos.
- En tanto el precio promedio del cobre como el del zinc se contrajeron en 15,6 por ciento y 15,8 por ciento interanual, respectivamente.

Ancash: Evolución de la producción minera ^{1/}

(Var.% real respecto a similar mes del año anterior)

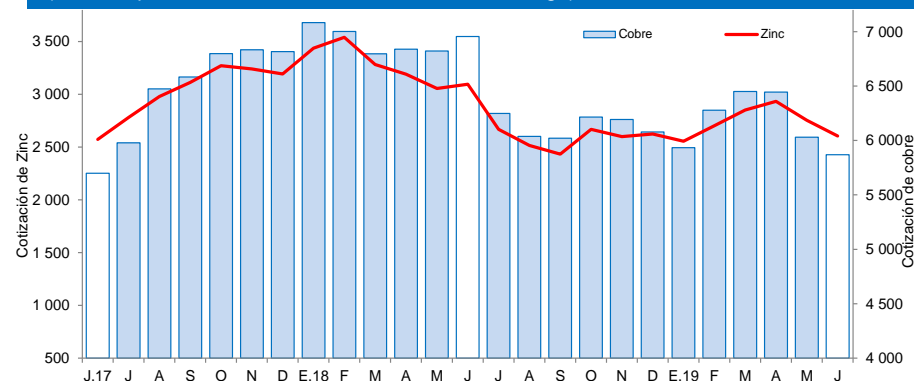


1/ A precios de 2007.

Fuente: MINEM.

Cotización internacional del cobre y zinc

(US\$/TM promedio mensual – London Metal Exchange)



Fuente: Bloomberg.



La actividad manufacturera registró en mayo una caída de 15,5 por ciento interanual, siendo el segundo mes consecutivo que presenta un comportamiento recesivo.

Ancash: Producción manufacturera

(Variación % real respecto al mismo periodo del año anterior) ^{1/}

Ramas de actividad	Estructura porcentual 2018 ^{2/}	Mayo		Enero - Mayo	
		Var.%	Contribución ^{3/}	Var.%	Contribución ^{3/}
MANUFACTURA PRIMARIA	50,0	-23,8	-15,0	-14,2	-7,6
Harina y aceite de pescado	27,1	-40,2	-22,3	-62,4	-21,2
Conservas y productos congelados de pescado	16,1	47,1	3,5	78,1	12,3
Azúcar	6,8	-	0,0	35,7	1,3
MANUFACTURA NO PRIMARIA	50,0	-1,3	-0,5	1,3	0,6
Alimentos y Bebidas	5,1	-65,9	-5,5	-0,7	0,0
Hortalizas/Frutas congeladas	1,9	-47,9	-0,6	-22,5	-0,5
Arroz pilado	2,9	-73,1	-5,1	7,9	0,3
Alcohol etílico	0,3	-	0,0	78,6	0,1
Sustancias y Productos Químicos	6,5	-0,7	0,0	-0,6	0,0
Oxígeno	5,9	-1,9	-0,1	-0,1	0,0
Nitrógeno	0,6	11,4	0,0	3,6	0,0
Acetileno	0,0	-	0,0	-100,0	0,0
Fabricación Metales Básicos	38,4	20,7	5,0	2,1	0,7
Productos siderúrgicos	38,4	20,7	5,0	2,1	0,7
SECTOR MANUFACTURA	100,0	-15,5	-15,5	-7,0	-7,0

1/ Cifras preliminares.

2/ A precios de 1994.

3/ En puntos porcentuales.

Fuente: Ministerio de Agricultura y Riego, Ministerio de la Producción y empresas industriales.

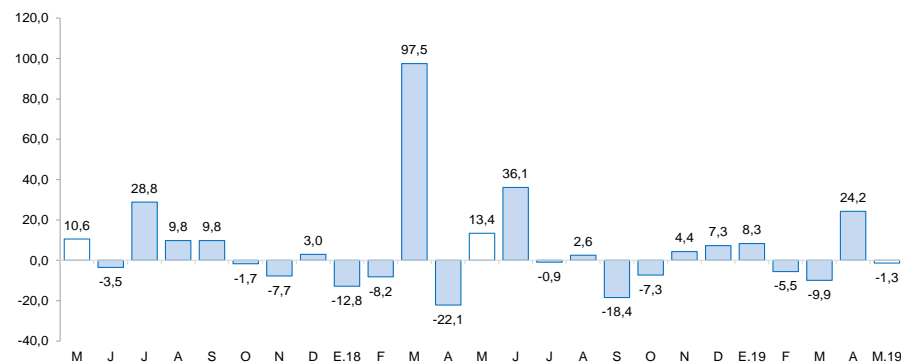
Elaboración: BCRP, Sucursal Trujillo, Departamento de Estudios Económicos.

El retroceso de la **manufactura primaria** (-23,8 por ciento) se sustenta en la menor producción de harina y aceite de pescado (-40,2 por ciento) la cual se asocia a factores de oferta de disponibilidad del recurso anchoveta. Por el contrario, la producción de conservas y congelados de recursos marinos aumentó 47,1 por ciento. En cuanto a la producción de azúcar, en el presente mes registró un volumen de 7,2 mil Tm. a diferencia de mayo 2018 en que estuvo paralizada por mantenimiento técnico del ingenio/fábrica en la empresa Agroindustrias San Jacinto S.A.A

- La **manufactura no primaria** disminuyó 1,3 por ciento en mayo, luego de haber registrado en el mes previo un positivo resultado (24,2 por ciento). El retroceso fue inducido por la menor producción de la industria de alimentos y bebidas (-65,9 por ciento), particularmente de congelados de frutas (-47,9 por ciento) y arroz pilado (-73,1 por ciento). Las otras ramas industriales mostraron comportamientos diferenciados: la industria siderúrgica (barras de construcción) creció 20,7 por ciento; en cambio, disminuyó la de productos químicos (-0,7 por ciento).

Ancash: Evolución de la producción manufacturera no primaria

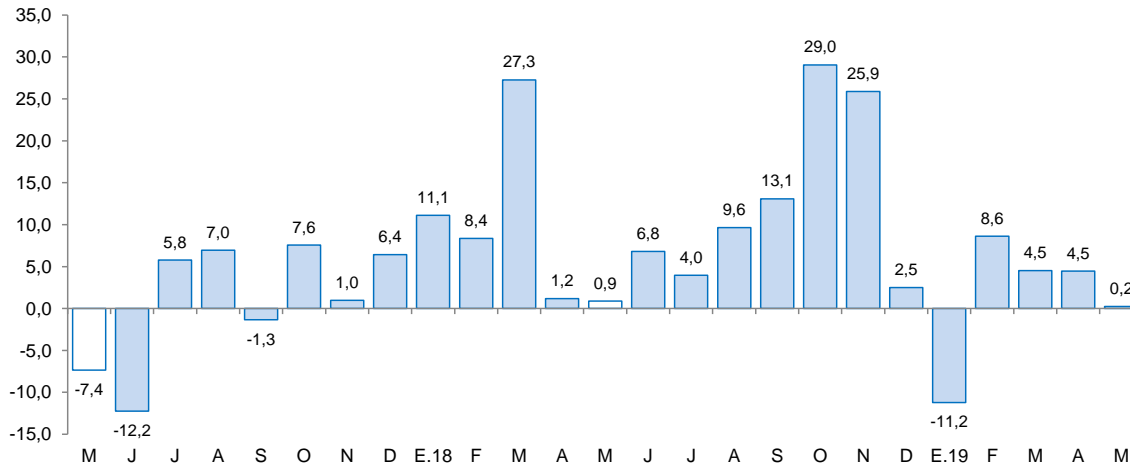
(Variación % real respecto al mismo mes del año anterior)



Fuente: Ministerio de Agricultura y Riego, Ministerio de la Producción y empresas industriales.

En el sector construcción, los despachos de cemento crecieron apenas 0,2 por ciento en mayo respecto al similar mes de 2018.

Ancash: Despachos de cemento (Var.% real respecto a similar mes del año anterior)



Fuente: Cementos Pacasmayo S.A.A.

- En mayo, los **despachos de cemento** se mantuvieron relativamente estables al crecer apenas 0,2 por ciento interanual. En los cinco primeros meses los despachos aumentaron levemente en 1,2 por ciento.

Las exportaciones sumaron US\$ 345 millones en mayo, lo que significó una disminución de 28,9 por ciento interanual. Las exportaciones tradicionales (US\$ 326 millones) disminuyeron en 29,8 por ciento; y las no tradicionales (US\$ 19 millones) en 7,6 por ciento.

Ancash: Exportaciones por grupo de productos ^{1/} (Valor FOB en millones de US\$)

TIPO	Mayo			Enero - Mayo		
	2018	2019	Var. %	2018	2019	Var. %
Productos Tradicionales	464	326	-29,8	1879	1650	-12,2
Pesqueros	95	17	-82,1	218	254	16,9
Mineros	369	309	-16,4	1662	1396	-16,0
Otros ^{2/}	0	0	-	0	0	
Productos No Tradicionales	21	19	-7,6	110	114	4,1
Agropecuarios	12	10	-14,2	78	67	-14,9
Pesqueros	7	5	-32,8	19	32	69,3
Textiles	0	0	-60,8	0	0	866,1
Sidero - metalúrgico y joyería	1	1	-13,9	4	4	-13,5
Metal - mecánico	0	0	-33,2	1	0	-64,5
Minería no metálica	0	3	-	6	9	47,1
Otros	1	0	-53,1	2	3	51,4
TOTAL ^{5/}	485	345	-28,9	1 989	1 765	-11,3

^{1/} Cifras preliminares.

^{2/} Comprende los productos tradicionales del sector agrícola y petróleo y derivados.

^{3/} Variación mayor a 1000 por ciento.

^{4/} Comprende los productos no tradicionales del sector maderas y papeles y químicos.

^{5/} Debido al redondeo de los datos parciales, los totales pueden diferir de la suma de las partes.

Fuente: SUNAT.

Elaboración: BCRP. Sucursal Trujillo. Departamento de Estudios Económicos.

Los principales países de destino de las exportaciones totales durante los primeros cuatro meses del año, en términos nominales, son: China (68,8 por ciento), Alemania (5,9 por ciento) y España (5,0 por ciento); el principal producto exportado para los dos primeros países es el cobre; mientras que para España, el zinc. De otro lado, con relación a las exportaciones agropecuarias, los principales países de destino son: Países Bajos (26,4 por ciento), España (20,3 por ciento) y Estados Unidos (16,9 por ciento) cuyo principal producto exportado hacia los dos primeros es mangos frescos; mientras que para Estados Unidos, espárragos frescos.

- La disminución de las **exportaciones tradicionales** en mayo obedeció a las menores ventas de productos mineros (-16,4 por ciento), principalmente, zinc (-22,3 por ciento) y cobre (9,6 por ciento); en ambos casos, por la menor cotización internacional; y en el primer producto, además, por menor volumen embarcado (-15,3 por ciento). Asimismo, el sector pesquero disminuyó 82,1 por ciento, por la menor exportación de harina de pescado (-90,4 por ciento).
- La disminución de las **exportaciones no tradicionales** en mayo respondió, básicamente, a las menores ventas del sector agropecuario (-14,2 por ciento), principalmente, mangos frescos (-93,6 por ciento) y mango congelado (-79,2 por ciento).

El saldo del crédito en mayo de 2019 ascendió a S/ 3 863 millones, lo que significó un crecimiento de 5,2 por ciento interanual, inferior a la tasa registrada en similar mes de 2018 (5,4 por ciento).

Ancash: Crédito directo

(Saldos a fin de periodo en millones de soles)

Instituciones	Mayo			
	2018	2019	Estructura %	Var. %
Banco de la Nación ^{1/}	217	220	5,7	1,5
Agrobanco ^{2/}	31	26	0,7	-17,2
Banca múltiple	2 844	3 001	77,7	5,5
Instituciones no bancarias	581	616	16,0	6,1
Cajas municipales	342	341	8,8	-0,3
Cajas rurales	13	16	0,4	27,7
Edpymes	10	9	0,2	-13,7
Empresas financieras	216	251	6,5	16,1
TOTAL ^{3/}	3 672	3 863	100,0	5,2
En M/N	3 321	3 553	92,0	7,0
En M/E	351	310	8,0	-11,8

1/ Considera solo los créditos de consumo e hipotecario.

2/ No considera los créditos a las demás empresas del sistema financiero.

3/ Debido al redondeo de los datos parciales, los totales pueden diferir de la suma de las partes.

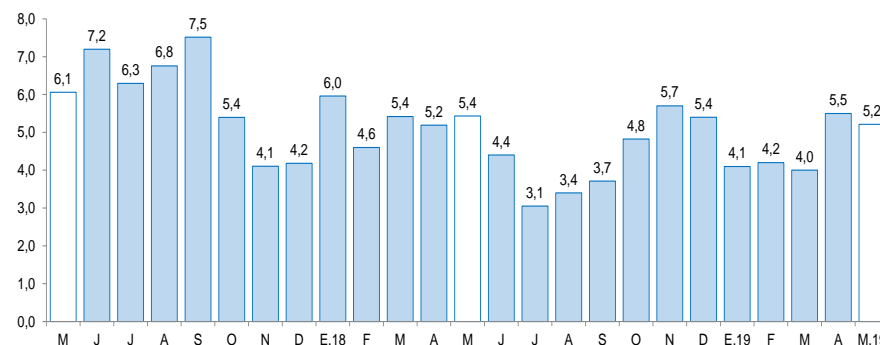
Fuente: Superintendencia de Banca, Seguros y AFP (SBS).

Elaboración: BCRP, Sucursal Trujillo. Departamento de Estudios Económicos.

- La **tasa de morosidad** en abril fue de 7,3 por ciento, nivel superior en 0,1 puntos porcentuales con respecto a similar mes de 2018. La morosidad de la banca múltiple (6,4 por ciento) se redujo en 0,5 puntos porcentuales; asimismo, en las instituciones no bancarias (10,6 por ciento) disminuyó 0,2 puntos porcentuales. En tanto, la cartera morosa del Banco de la Nación (2,1 por ciento) se incrementó en 0,7 puntos porcentuales.

Ancash: Evolución del crédito directo

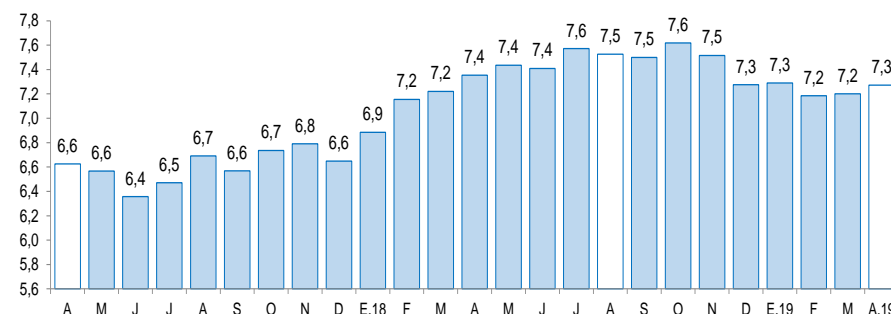
(Var.% respecto a similar mes del año anterior)



Fuente: Superintendencia de Banca, Seguros y AFP (SBS).

Ancash: Tasa de morosidad ^{1/}

(Porcentaje)



1/ Morosidad = (créditos vencidos + créditos en cobranza judicial) / colocaciones brutas.

Fuente: Superintendencia de Banca, Seguros y AFP (SBS).

Los depósitos en las instituciones financieras aumentaron 7,5 por ciento interanual en mayo, por debajo de la tasa registrada en similar mes del año anterior (15,7 por ciento).

Ancash: Depósitos

(Saldos a fin de periodo en millones de soles)

Instituciones	Mayo			
	2018	2019	Estructura %	Var. %
Banco de la Nación	586	619	22,1	5,7
Banca múltiple	1 692	1 838	65,6	8,6
Instituciones no bancarias	328	345	12,3	5,4
Cajas municipales	270	270	9,6	0,2
Cajas rurales	25	30	1,1	16,8
Empresas financieras	33	46	1,6	39,6
TOTAL ^{1/}	2 606	2 802	100,0	7,5
Depósitos a la vista	604	548	19,6	-9,2
Depósitos de ahorro	1 166	1 300	46,4	11,4
Depósitos a plazo	836	955	34,1	14,2
En MN	2 121	2 301	82,1	8,5
En ME	485	501	17,9	3,4

1/ Debido al redondeo de los datos parciales, los totales pueden diferir de la suma de las partes.

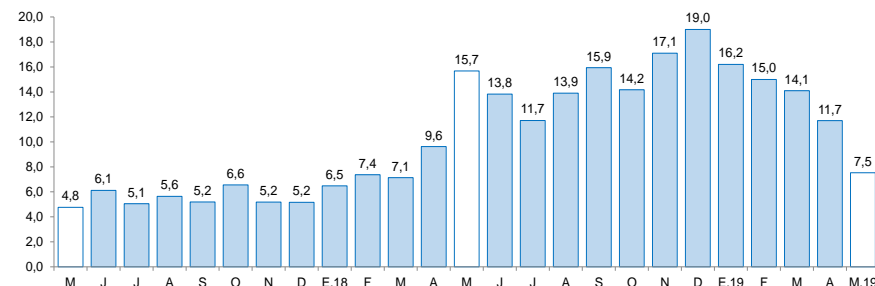
Fuente: Superintendencia de Banca, Seguros y AFP (SBS).

Elaboración: BCRP, Sucursal Trujillo. Departamento de Estudios Económicos.

- En cuanto a **tipo de institución**, los depósitos en la banca múltiple, cuya participación en los depósitos totales asciende al 65,6 por ciento, aumentaron 8,6 por ciento interanual; y en las instituciones no bancarias, 5,4 por ciento, impulsados por las mayores captaciones de las empresas financieras (39,6 por ciento), las cajas rurales (16,8 por ciento) y cajas municipales (0,2 por ciento). En tanto, los depósitos en el Banco de la Nación aumentaron 5,7 por ciento.

Ancash: Evolución de los depósitos

(Var.% respecto a similar mes del año anterior)



Fuente: Superintendencia de Banca, Seguros y AFP (SBS).

La inversión pública en mayo disminuyó 10,4 por ciento interanual, básicamente como resultado de la menor inversión en el Gobierno Regional (-113,6 por ciento) y Gobierno local (-7,7 por ciento), mientras que en el Gobierno nacional se registró una mayor inversión (398,8 por ciento).

Ancash: Inversión pública^{1/} (En millones de soles)

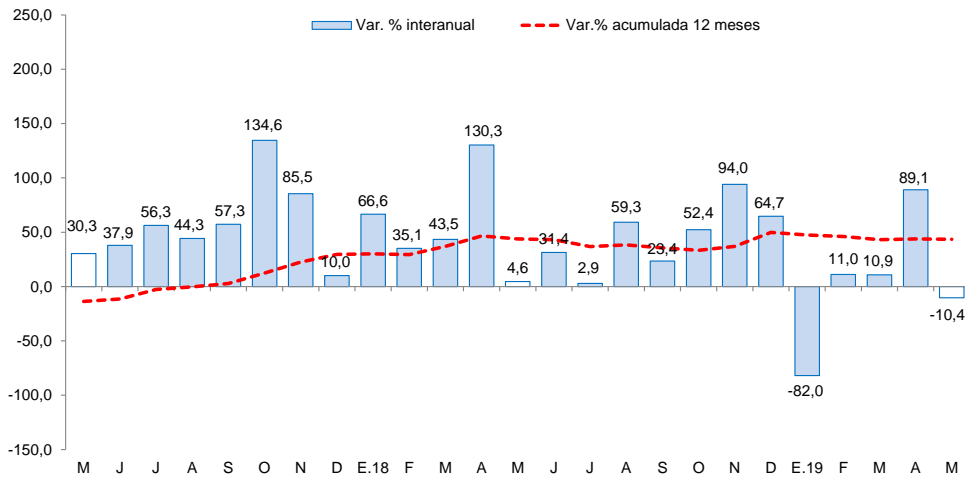
Niveles de gobierno	Mayo			Enero - Mayo		
	2018	2019	Var. % real	2018	2019	Var. % real
Gobierno Nacional	7	35	398,8	35	127	244,3
Gobierno Regional	28	-4	-113,6	124	59	-54,0
Gobiernos locales	44	42	-7,7	180	247	31,7
Total	78	73	-10,4	340	434	22,6

1/ Información actualizada al 30 de abril de 2019.

Fuente: Ministerio de Economía y Finanzas (MEF).

Elaboración: BCRP, Sucursal Trujillo. Departamento de Estudios Económicos.

Ancash: Evolución de la inversión pública (Var. % real respecto a similar mes del año anterior)



Fuente: Ministerio de Economía y Finanzas (MEF).

- La inversión pública (formación bruta de capital) en mayo disminuyó 10,4 por ciento interanual, impulsada por la mayor ejecución de obras del Gobierno regional (-113,6 por ciento) y de los Gobiernos locales (-7,7 por ciento), mientras que aumentó el gasto en el Gobierno nacional (398,8 por ciento). En el caso del Gobierno regional, la menor inversión se explica por el extorno en abril de 2019 de la inversión realizada en el mes anterior: “Mejoramiento de la carretera departamental: Emp. PE-3N (Catac) - tunel Kahuish - Chavin de Huantar - San Marcos - Emp. PE-14 a (Succha) provincias de Recuay y Huari” (S/ -15 millones).
- Entre los principales proyectos desarrollados por el **Gobierno nacional** destacan: Rehabilitación y mejoramiento de la carretera Pallasca - Mollepata - Mollebamba - Santiago de Chuco (14,6 millones) y Mejoramiento de la carretera Casma - Huaraz - Huari - Huacaybamba - Jircán - Tingo María - Monzón (S/. 8 millones).
- Por el **Gobierno regional**: Mejoramiento del mini complejo deportivo El Amauta en el sector 3c zona 3 Buenos Aires del distrito de Nuevo Chimbote - provincia de Santa (S/. 1,04 millones) y Mejoramiento de los servicios educativos de la Institución Educativa pública San Pedro p.j Miramar Bajo del distrito de Chimbote - provincia de Santa (S/. 0,9 millones).
- Por su parte, los **Gobiernos locales**: Mejoramiento del sistema de agua potable y alcantarillado sanitario de las Urb. Casuarinas I y II etapa, Los Héroes, Santo Tomás, El Dorado, Bancharo, Rossy, Las Gardenias, Santa Cristina y San Rafael, distrito de Nuevo Chimbote – Santa (S/. 2,5 millones) y Instalación del servicio de agua para riego tecnificado en los caseríos de San Antonio de Juprog y Chipta, distrito de San Marcos - Huari (S/. 1,6 millones).