



Ancash: Síntesis de Actividad Económica - Abril 2019 -

Departamento de Estudios Económicos
Sucursal Trujillo

Miércoles 26 de junio de 2019

El Banco Central de Reserva del Perú (BCRP) considera importante presentar un conjunto de indicadores sectoriales de la actividad económica regional, cuya base estadística es recopilada de las siguientes fuentes de información: INEI, MINAGRI, MINEM, PRODUCE, SBS, SUNAT, MEF y empresas.

Actividad Primaria

- El **sector agropecuario** creció 9,5 por ciento interanual en abril por una mayor producción agrícola (10,7 por ciento) y pecuaria (6,2 por ciento). En los primeros cuatro meses de 2019, el sector acumuló un crecimiento de 7,2 por ciento.
- La **actividad pesquera** disminuyó 80,9 por ciento interanual, por un efecto estadístico base negativo, generado por el retraso en el inicio (finales de mes) de las actividades extractivas de la especie anchoveta con fines industriales (harina y aceite), a diferencia de 2018 que empezaron en la primera semana. En los cuatro primeros meses, la pesca acumuló una disminución de 42,2 por ciento.
- La **actividad minera** cayó 13,5 por ciento interanual, explicado por la menor producción de zinc, molibdeno, plata, oro y cobre. Asimismo, en los cuatro primeros meses del año mostró un comportamiento similar al registrar una caída de 11,6 por ciento.

Otros Indicadores de Actividad Económica

- La **actividad manufacturera** disminuyó en abril 35,0 por ciento con relación a similar mes de 2018 debido a la menor producción de la industria primaria en 68,6 por ciento; en tanto que la industria no primaria, por el contrario, creció 24,2 por ciento. En el período enero-abril, la manufactura registró una disminución de 3,9 por ciento.
- En el **sector construcción**, los despachos de cemento aumentaron 4,5 por ciento en abril interanual atribuido al mayor avance físico de las obras públicas y de la mayor actividad de la construcción en pequeña escala (autoconstrucción). En los cuatro primeros meses, los despachos registraron un leve aumento de 1,4 por ciento.
- Las **exportaciones** en abril (US\$ 370 millones) cayeron 6,7 por ciento interanual. Las exportaciones de productos tradicionales disminuyeron 4,7 por ciento; y los productos no tradicionales 30,4 por ciento. En el primer cuatrimestre, las exportaciones acumuladas (US\$ 1 416 millones) registraron una reducción de 5,9 por ciento.
- El saldo del **crédito directo** total a abril (S/ 3 868 millones) creció 5,5 por ciento. Las colocaciones en moneda nacional aumentaron 7,4 por ciento; por el contrario, lo otorgado en moneda extranjera disminuyó 11,5 por ciento.
- La **inversión pública** aumentó 89,1 por ciento, en términos reales, por la mayor inversión ejecutada por el Gobierno nacional (356,4 por ciento) y los Gobiernos locales (130,9 por ciento). En los cuatro primeros meses del año, la inversión pública (S/ 361 millones) acumuló un crecimiento de 34,7 por ciento.

Ancash: Otros indicadores de actividad económica (Variación % respecto a similar mes del año anterior)

	Nov.18	Dic.18	Ene.19	Feb. 19	Mar. 19	Abr. 19
Producción industrial	↑ 78,9	↑ 96,8	↓ -3,7	↑ 74,4	↓ -15,4	↓ -35,0
Despacho de cemento	↑ 25,9	↑ 2,5	↓ -11,2	↑ 8,6	↑ 4,5	↑ 4,5
Exportaciones	↑ 2,7	↓ -11,1	↓ -10,7	↑ 1,9	↓ -7,6	↓ -6,7
Crédito total	↑ 5,7	↑ 5,2	↑ 4,1	↑ 4,2	↑ 4,0	↑ 5,5
Inversión pública ^{1/}	↑ 94,0	↑ 64,7	↓ -82,0	↑ 11,0	↑ 10,9	↑ 89,1

^{1/} En términos reales.

Fuentes: BCRP - Sucursal Trujillo, SUNAT y MEF.

El sector agropecuario creció 9,5 por ciento interanual en abril, por la mayor producción agrícola (10,7 por ciento) y pecuaria (6,2 por ciento). En los primeros cuatro meses de 2019, el sector acumuló un crecimiento de 7,2 por ciento interanual.

Ancash: Producción de principales productos agropecuarios ^{1/} (Miles de toneladas)

Subsectores	Estructura Porcentual 2018 ^{2/}	Abril				Enero - Abril			
		2018	2019	Var.%	Contribución %	2018	2019	Var.%	Contribución %
AGRÍCOLA	68,1			10,7	7,8			9,6	6,4
Orientada al mercado externo y agroindustria ^{2/}	31,2			25,4	5,7			-4,0	-1,4
Maíz amarillo duro	14,7	10,1	14,4	43,1	4,1	80,9	70,5	-12,8	-2,3
Caña de azúcar	4,7	0,0	0,0	0,0	0,0	237,4	252,4	6,3	0,3
Espárrago	4,5	1,3	1,1	-15,1	-0,8	5,6	4,7	-16,5	-1,0
Palta	4,0	2,0	2,9	40,3	1,4	10,0	10,7	7,3	0,3
Uva	0,7	0,3	0,5	31,0	0,2	1,4	1,6	11,0	0,1
Alcachofa	0,6	0,0	0,0	0,0	0,0	0,0	1,2	0,0	0,0
Páprika	0,3	0,0	0,1	62,5	0,2	0,1	0,2	59,8	0,1
Algodón rama	1,6	0,8	0,9	22,4	0,6	1,4	2,0	41,1	0,5
Orientada al mercado interno ^{2/}	36,9			4,2	2,1			24,5	7,8
Arroz cáscara	15,1	19,1	15,2	-20,8	-4,7	34,1	58,2	70,5	6,7
Papa	7,7	20,9	25,3	20,9	2,9	52,1	53,4	2,5	0,2
Alfalfa	3,3	22,4	22,9	2,3	0,1	86,2	88,9	3,1	0,1
Maíz choclo	3,0	1,9	6,4	242,5	3,7	12,2	16,8	37,0	0,9
Camote	1,0	1,3	1,4	7,6	0,1	3,6	7,4	103,0	0,6
Trigo	0,0	0,0	0,0	0,0	0,0	0,0	0,0	0,0	0,0
Maíz amiláceo	0,2	0,1	0,3	244,0	0,4	0,4	0,5	32,7	0,0
Melocotón	0,6	0,3	0,4	35,4	0,2	1,5	1,5	-1,5	0,0
Maracuyá	0,5	0,8	0,5	-29,5	-0,2	3,0	2,5	-17,4	-0,1
PECUARIA	31,9			6,2	1,7			2,4	0,8
Carne de ave ^{3/}	17,7	1,8	2,0	13,7	1,6	11,9	12,1	2,0	0,4
Carne de vacuno ^{3/}	9,1	0,8	0,8	-0,4	0,0	3,2	3,3	3,8	0,4
Carne de ovino ^{3/}	1,8	0,1	0,1	3,8	0,1	0,5	0,5	1,3	0,0
Leche	1,7	1,6	1,6	-0,1	0,0	6,4	6,4	0,1	0,0
Huevo	0,4	0,1	0,1	5,3	0,0	0,4	0,4	8,8	0,0
SECTOR AGROPECUARIO	100,0			9,5	9,5			7,2	7,2

Nota: Debido al redondeo de los datos parciales, los totales pueden diferir de la suma de las partes.

1 / Cifras preliminares.

2/ A precios de 2007.

3/ Peso neto.

Fuente: Ministerio de Agricultura y Riego.

Elaboración: BCRP. Sucursal Trujillo. Departamento de Estudios Económicos.

- El crecimiento de la **producción agrícola** del mes se sustenta en la mayor oferta de cultivos orientados al mercado externo y agroindustria (25,4 por ciento), principalmente, maíz amarillo duro (43,1 por ciento) y palta (40,3 por ciento), en ambos casos por mayor área cosechada; y en el primer cultivo, además, por mayor rendimiento. La oferta de productos orientados al mercado interno crecieron 4,2 por ciento, básicamente, por maíz choclo (242,5 por ciento) y papa (20,9 por ciento), ambos por mayor área cosechada.
- El resultado del **subsector pecuario** se explica por la mayor producción de carne de ave (13,7 por ciento) y carne de ovino (3,8 por ciento).

La actividad pesquera disminuyó 80,9 por ciento interanual, por un efecto estadístico base negativo, generado por el retraso en el inicio (finales de mes) de las actividades extractivas de la especie anchoveta con fines industriales (harina y aceite), a diferencia de 2018 que empezaron en la primera semana. En los cuatro primeros meses, la pesca acumuló una disminución de 42,2 por ciento.

Ancash: Producción pesquera ^{1/} (En TM)

	Abril			Enero - Abril		
	2018	2019	Var.% ^{2/}	2018	2019	Var.% ^{2/}
Consumo Humano Directo	13 480	8 432	-37,8	55 898	70 243	26,8
. Fresco	515	486	-5,6	2 161	3 349	55,0
. Congelado	1 857	1 036	-44,2	16 109	21 744	35,0
. Conservas	11 108	6 910	-37,8	37 628	45 150	20,0
Consumo Industrial	382 467	37 602	-90,2	676 308	141 113	-79,1
. Anchoveta	382 467	37 602	-90,2	676 308	141 113	-79,1
. Otras Especies	0	0	-	0	0	-
SECTOR PESCA			-80,9			-42,2

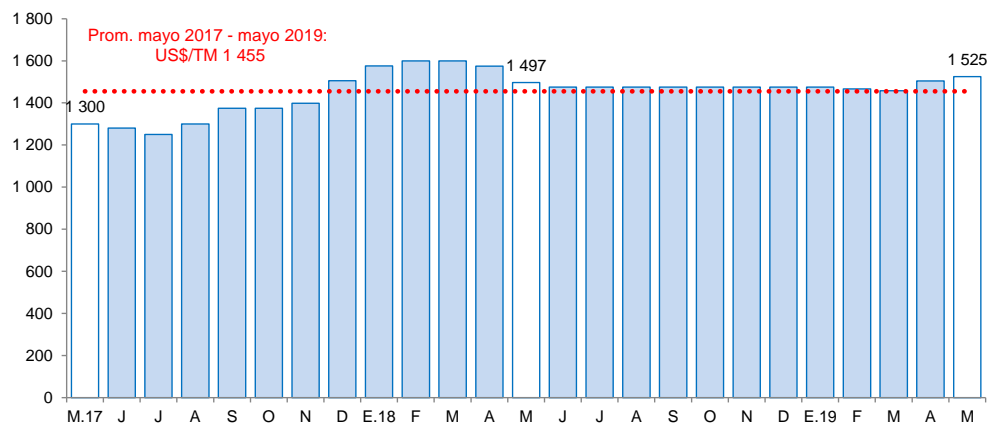
^{1/} Cifras preliminares.

^{2/} Variación a precios de 2007.

Fuente: Ministerio de la Producción.

Elaboración: BCRP, Sucursal Trujillo. Departamento de Estudios Económicos.

Cotización de la harina de pescado (US\$/tonelada - Hamburgo)



Fuente: Reuters y Bloomberg.

- En abril, la **actividad pesquera** disminuyó 80,9 por ciento interanual, por un efecto estadístico base negativo, generado por el retraso en el inicio (finales de mes) de las actividades extractivas de la especie anchoveta con fines industriales (harina y aceite), diferencia de 2018 que empezaron en la primera semana. El desembarque de anchoveta pasó de 382,4 mil Tm. en abril 2018 a 37,6 mil Tm. en el mes de análisis lo que significó una disminución de 90,2 por ciento.
- El desembarque de diversas especies para el consumo humano directo disminuyó en sus tres orientaciones: congelado (-44,2 por ciento), conservas (-37,8 por ciento) y fresco (-5,6 por ciento).
- En los cuatro primeros meses del año, la pesca disminuyó 42,2 por ciento interanual como resultado del menor desembarque de anchoveta que pasó de 676,3 mil a 141,1 mil Tm. (-79,1 por ciento). Por el contrario, el desembarque para el consumo humano directo aumentó 26,8 por ciento (pasó de 55,8 mil a 70,2 mil Tm.).

La actividad minera cayó 13,5 por ciento interanual, explicado por la menor producción de zinc, molibdeno, plata, oro y cobre. Asimismo, en los cuatro primeros meses del año mostró un comportamiento similar al registrar una caída de 11,6 por ciento.

Ancash: Producción Minera ^{1/}

(Var. % real respecto al mismo periodo del año anterior)

	Estructura		Abril			Enero - Abril			
	Porcentual	2018 ^{2/}	2018	2019	Var.%	Contribución %	2018	2019	Var.%
Cobre (TMF)	58,8	36 442	36 366	-0,2	-0,1	150 169	147 080	-2,1	-1,2
Zinc (TMF)	26,5	51 384	34 202	-33,4	-10,4	171 270	138 279	-19,3	-5,1
Molibdeno (TMF)	6,2	324	171	-47,1	-2,5	1 569	413	-73,7	-4,8
Plata (Onzas troy)	6,0	1 769 178	1 548 042	-12,5	-0,7	7 017 974	6 507 028	-7,3	-0,4
Oro (Onzas troy)	1,4	7 278	6 821	-6,3	-0,1	30 771	27 904	-9,3	-0,1
Plomo (TMF)	1,1	1 605	2 246	39,9	0,3	7 973	8 774	10,0	0,1
SECTOR MINERÍA ^{2/}	100,0			-13,5	-13,5			-11,6	-11,6

1/ Cifras preliminares.

2/ A precios de 2007.

Fuente: Ministerio de Energía y Minas.

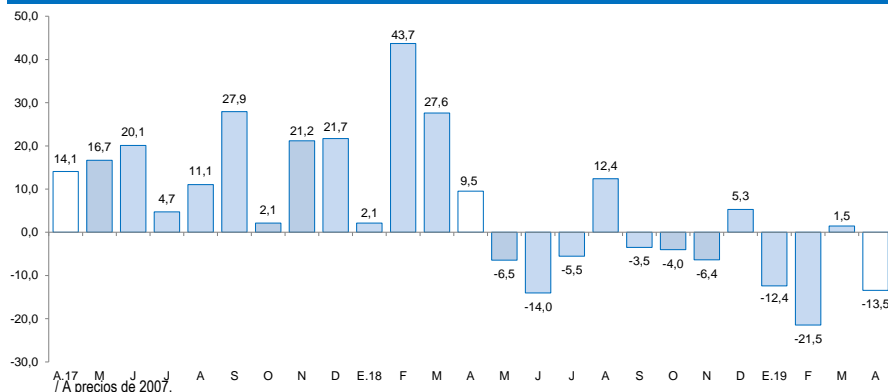
Elaboración: BCRP, Sucursal Trujillo. Departamento de Estudios Económicos.

- En abril, la actividad minera cayó 13,5 por ciento interanual, explicado por la menor producción de zinc (-33,4 por ciento), molibdeno (-47,1 por ciento), plata (-12,5 por ciento), oro (-6,3 por ciento) y cobre (-0,2 por ciento). Por el contrario, el plomo fue el único mineral que registró un aumento (39,9 por ciento); sin embargo, solo contribuyó con 0,3 puntos porcentuales al resultado del sector. La disminución en la producción de zinc y molibdeno se debe a la menor extracción por parte de la Compañía Minera Antamina: -47,1 por ciento y -38,4 por ciento respectivamente.

- En mayo de 2019, el **precio promedio del cobre (US\$/TM 6 030)** registró una caída de 6,4 por ciento con respecto al mes anterior. El resultado, se explica por las disputas comerciales entre Estados Unidos y China, la menor demanda china y el superávit global reportado por el Grupo Internacional de Estudio del Cobre (ISCG).
- En tanto, en el mismo mes, el **precio promedio del zinc (US\$/TM 2 755)** disminuyó 6,1 por ciento respecto al mes anterior, sustentado por el incremento de los inventarios en los almacenes de la Bolsa de Metales de Londres, así como por las tensiones comerciales entre Estados Unidos y China.
- En términos interanuales, tanto el precio promedio del cobre como el del zinc se contrajeron en 11,6 por ciento y 9,8 por ciento, respectivamente.

Ancash: Evolución de la producción minera ^{1/}

(Var.% real respecto a similar mes del año anterior)



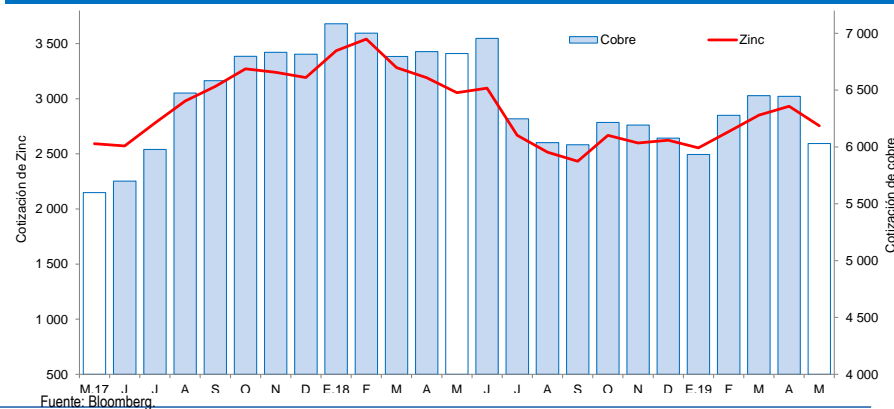
A-17 M J J A S O N D E.18 F M A M J J A S O N D E.19 F M A

1/ A precios de 2007.

Fuente: MINEM.

Cotización internacional del cobre y zinc

(US\$/TM promedio mensual – London Metal Exchange)



Fuente: Bloomberg.

La actividad manufacturera registró en abril un caída de 35,0 por ciento interanual, siendo el segundo mes consecutivo que presenta un comportamiento recesivo.

Ancash: Producción manufacturera

(Variación % real respecto al mismo periodo del año anterior) ^{1/}

Ramras de actividad	Estructura porcentual 2018 ^{2/}	Abril		Enero - Abril	
		Var.%	Contribución ^{3/}	Var.%	Contribución ^{3/}
MANUFACTURA PRIMARIA	39,0	-68,6	-43,8	-9,9	-4,9
Harina y aceite de pescado	13,1	-90,1	-46,0	-79,3	-20,7
Conservas y productos congelados de pescado	17,3	17,2	2,2	82,6	15,4
Azúcar	8,6	-	0,0	8,0	0,4
MANUFACTURA NO PRIMARIA	61,0	24,2	8,8	2,0	1,0
Alimentos y Bebidas	5,3	-28,0	-2,2	30,6	1,9
Hortalizas/Frutas congeladas	1,8	-56,7	-0,9	-18,2	-0,5
Arroz pilado	2,9	-20,8	-1,3	70,5	2,3
Alcohol etílico	0,5	-	0,0	34,9	0,1
Sustancias y Productos Químicos	8,7	-0,9	0,0	-0,6	0,0
Oxígeno	7,9	-0,1	0,0	0,3	0,0
Nitrógeno	0,7	0,7	0,0	1,4	0,0
Acetileno	0,2	-100,0	0,0	-100,0	-0,1
Fabricación Metales Básicos	47,0	47,8	11,0	-2,2	-0,8
Productos siderúrgicos	47,0	47,8	11,0	-2,2	-0,8
SECTOR MANUFACTURA	100,0	-35,0	-35,0	-3,9	-3,9

1/ Cifras preliminares.

2/ A precios de 1994.

3/ En puntos porcentuales.

Fuente: Ministerio de Agricultura y Riego, Ministerio de la Producción y empresas industriales.

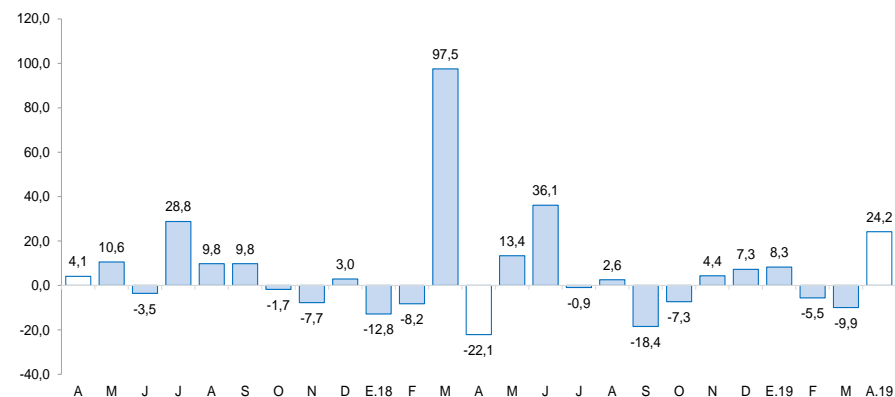
Elaboración: BCRP, Sucursal Trujillo. Departamento de Estudios Económicos.

La **manufactura no primaria** creció 24,2 por ciento en abril, luego de haber registrado en los dos meses previos tasas negativas de crecimiento (-5,5 por ciento y -9,9 por ciento en febrero y marzo, respectivamente). El avance fue impulsado por la industria siderúrgica de barras de construcción que aumentó en 47,8 por ciento asociado al dinamismo del sector construcción. En contraste, las otras ramas industriales tuvieron negativos resultados: la industria de alimentos y bebidas, así como de productos químicos disminuyeron su producción en 28,0 por ciento y 0,9 por ciento, respectivamente. Vale señalar que en el grupo de alimentos y bebidas bajó la producción de arroz pilado (-20,8 por ciento) y de congelados de hortalizas y frutas (-56,7 por ciento, particularmente de mango (-94,0 por ciento)).

El retroceso registrado de la **manufactura no primaria** (-68,6 por ciento) se sustenta en la menor producción de harina y aceite de pescado (-90,1 por ciento) debido el retraso en el inicio de las actividades extractivas de la anchoveta (empezó a finales de abril) y por consiguiente una menor disponibilidad del recurso. En contraste, la producción de conservas y congelados de pescado aumentó en 17,2 por ciento al disponer de mayor materia prima (atún, barrilete, bonito, jurel). En cuanto al azúcar, al igual que en abril 2018 no se registró producción debido a la paralización de la molienda de caña de azúcar en la empresa Agroindustria San Jacinto S.A.A. por mantenimiento técnico programado de su ingenio/fábrica.

Ancash: Evolución de la producción manufacturera no primaria

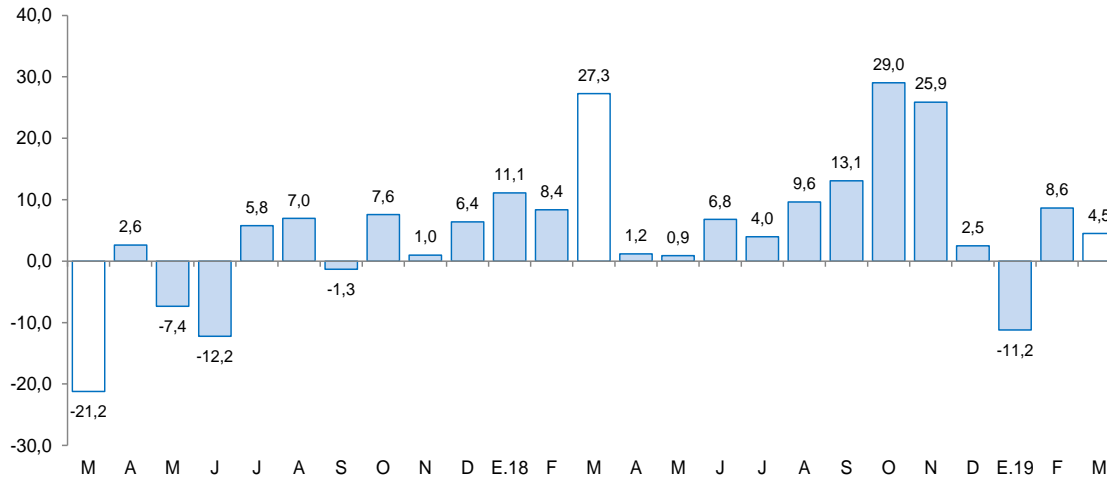
(Variación % real respecto al mismo mes del año anterior)



Fuente: Ministerio de Agricultura y Riego, Ministerio de la Producción y empresas industriales.

En el sector construcción, los despachos de cemento crecieron 4,5 por ciento en marzo respecto al similar mes de 2018.

Ancash: Despachos de cemento (Var.% real respecto a similar mes del año anterior)



Fuente: Cementos Pacasmayo S.A.A.

- En marzo, los **despachos de cemento** ascendieron a 13,3 mil toneladas, lo que significó un aumento de 4,5 por ciento en comparación a lo registrado en análogo mes de 2018 (12,8 mil Tm.), como reflejo del mayor avance físico de las obras públicas y de la mayor actividad de la construcción en pequeña escala (autoconstrucción). En el primer trimestre los despachos aumentaron levemente en 0,5 por ciento.

Las exportaciones sumaron US\$ 370 millones en abril, lo que significó una disminución de 6,7 por ciento interanual. Las exportaciones tradicionales (US\$ 348 millones) disminuyeron en 4,7 por ciento; y las no tradicionales (US\$ 21 millones) en 30,4 por ciento.

Ancash: Exportaciones por grupo de productos ^{1/} (Valor FOB en millones de US\$)

TIPO	Abril			Enero - Abril		
	2018	2019	Var. %	2018	2019	Var. %
Productos Tradicionales	365	348	-4,7	1415	1322	-6,6
Pesqueros	23	44	89,2	122	235	92,4
Mineros	342	304	-11,2	1293	1086	-16,0
Otros ^{2/}	0	0	-	0	0	
Productos No Tradicionales	31	21	-30,4	89	94	5,3
Agropecuarios	21	14	-36,4	67	55	-16,8
Pesqueros	5	6	29,2	12	27	129,5
Textiles	0	0	3/	0	0	3/
Sidero - metalúrgico y joyería	1	0	-65,8	3	3	-13,3
Metal - mecánico	0	0	4,7	1	0	-70,6
Minería no metálica	3	0	-100,0	6	6	-5,3
Otros	0	1	345,6	1	3	126,8
TOTAL ^{5/}	396	370	-6,7	1 504	1 416	-5,9

^{1/} Cifras preliminares.

^{2/} Comprende los productos tradicionales del sector agrícola y petróleo y derivados.

^{3/} Variación mayor a 1000 por ciento.

^{4/} Comprende los productos no tradicionales del sector maderas y papeles y químicos.

^{5/} Debido al redondeo de los datos parciales, los totales pueden diferir de la suma de las partes.

Fuente: SUNAT.

Elaboración: BCRP. Sucursal Trujillo. Departamento de Estudios Económicos.

Los principales países de destino de las exportaciones totales durante los primeros cuatro meses del año, en términos nominales, son: China (67,8 por ciento), Alemania (6,2 por ciento) y España (4,5 por ciento); el principal producto exportado para los dos primeros países es el cobre; mientras que para España, el zinc. De otro lado, con relación a las exportaciones agropecuarias, los principales países de destino son: Países Bajos (27,4 por ciento), España (22,0 por ciento) y Estados Unidos (12,0 por ciento) cuyo principal producto exportado hacia los dos primeros es mangos frescos; mientras que para Estados Unidos, espárragos frescos.

- La disminución de las **exportaciones** tradicionales en abril obedeció a las menores ventas de productos mineros (-11,2 por ciento), principalmente, zinc (-40,9 por ciento) y cobre (3,3 por ciento); en ambos casos, por la menor cotización internacional; y en el primer producto, además, por menor volumen embarcado (-29,5 por ciento). Por otro lado, el sector pesquero creció 89,2 por ciento, por la mayor exportación de harina de pescado (253,9 por ciento).
- La disminución de las **exportaciones** no tradicionales en abril respondió, básicamente, a las menores ventas del sector agropecuario (-36,4 por ciento), principalmente, mangos frescos (-50,3 por ciento) y palta fresca (-30,6 por ciento).

El saldo del crédito en abril de 2019 ascendió a S/ 3 868 millones, lo que significó un crecimiento de 5,5 por ciento interanual, superior a la tasa registrada en similar mes de 2018 (5,2 por ciento).

Ancash: Crédito directo

(Saldos a fin de periodo en millones de soles)

Instituciones	Abril			
	2018	2019	Estructura %	Var. %
Banco de la Nación ^{1/}	215	222	5,7	3,6
Agrobanco ^{2/}	33	26	0,7	-21,5
Banca múltiple	2 839	3 014	77,9	6,2
Instituciones no bancarias	580	606	15,7	4,5
Cajas municipales	343	336	8,7	-2,1
Cajas rurales	13	16	0,4	28,0
Edpymes	11	9	0,2	-16,4
Empresas financieras	214	246	6,4	14,9
TOTAL ^{3/}	3 666	3 868	100,0	5,5
En M/N	3 297	3 541	91,6	7,4
En M/E	369	327	8,4	-11,5

1/ Considera solo los créditos de consumo e hipotecario.

2/ No considera los créditos a las demás empresas del sistema financiero.

3/ Debido al redondeo de los datos parciales, los totales pueden diferir de la suma de las partes.

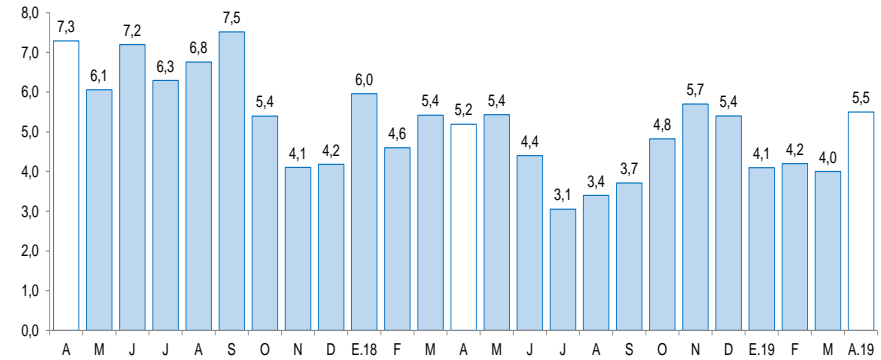
Fuente: Superintendencia de Banca, Seguros y AFP (SBS).

Elaboración: BCRP, Sucursal Trujillo. Departamento de Estudios Económicos.

- **La tasa de morosidad** en marzo fue de 7,2 por ciento, similar cifra a lo registrado en el mismo mes de 2018. La morosidad de la banca múltiple (6,3 por ciento) se redujo en 0,5 puntos porcentuales; asimismo, en las instituciones no bancarias (10,4 por ciento) disminuyó 0,2 puntos porcentuales. En tanto, la cartera morosa del Banco de la Nación (2,1 por ciento) se incrementó en 0,7 puntos porcentuales.

Ancash: Evolución del crédito directo

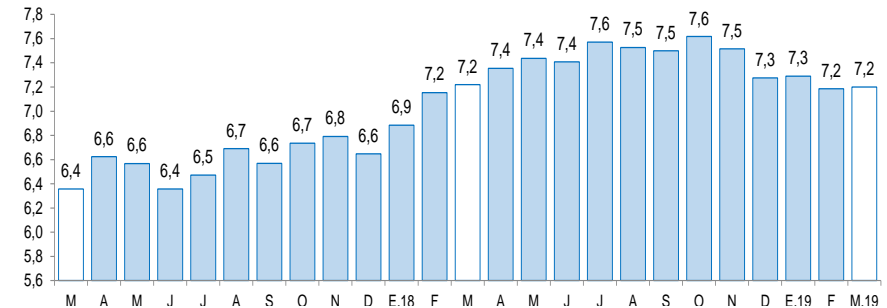
(Var.% respecto a similar mes del año anterior)



Fuente: Superintendencia de Banca, Seguros y AFP (SBS).

Ancash: Tasa de morosidad ^{1/}

(Porcentaje)



1/ Morosidad = (créditos vencidos + créditos en cobranza judicial) / colocaciones brutas.

Fuente: Superintendencia de Banca, Seguros y AFP (SBS).

Los depósitos en las instituciones financieras aumentaron 11,7 por ciento interanual en abril, por encima de la tasa registrada en similar mes del año anterior (9,6 por ciento).

Ancash: Depósitos

(Saldos a fin de periodo en millones de soles)

Instituciones	Abril			
	2018	2019	Estructura %	Var. %
Banco de la Nación	548	612	22,3	11,7
Banca múltiple	1 590	1 792	65,2	12,7
Instituciones no bancarias	321	343	12,5	6,9
Cajas municipales	264	269	9,8	1,8
Cajas rurales	25	29	1,1	19,2
Empresas financieras	32	45	1,6	39,1
TOTAL ^{1/}	2 459	2 747	100,0	11,7
Depósitos a la vista	498	522	19,0	4,9
Depósitos de ahorro	1 157	1 301	47,4	12,5
Depósitos a plazo	804	923	33,6	14,8
En M/N	1 996	2 258	82,2	13,2
En M/E	463	488	17,8	5,4

1/ Debido al redondeo de los datos parciales, los totales pueden difererir de la suma de las partes.

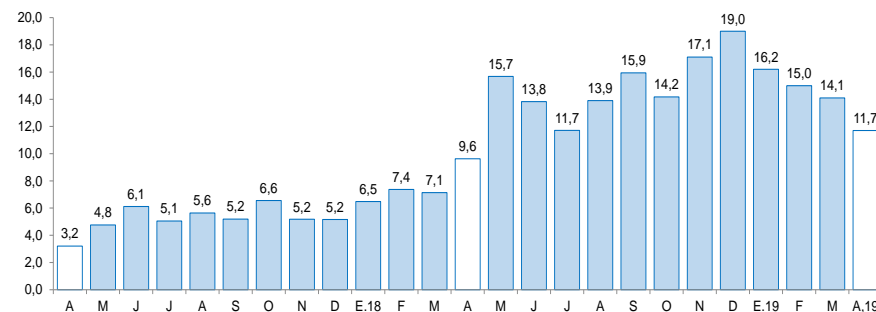
Fuente: Superintendencia de Banca, Seguros y AFP (SBS).

Elaboración: BCRP, Sucursal Trujillo. Departamento de Estudios Económicos.

- De acuerdo al **tipo de institución**, los depósitos en la banca múltiple, cuya participación en los depósitos totales asciende al 65,2 por ciento, aumentaron 12,7 por ciento interanual; y en las instituciones no bancarias, 6,9 por ciento, impulsados por las mayores captaciones de las empresas financieras (39,1 por ciento), las cajas rurales (19,2 por ciento) y cajas municipales (1,8 por ciento). En tanto, los depósitos en el Banco de la Nación aumentaron 11,7 por ciento.

Ancash: Evolución de los depósitos

(Var.% respecto a similar mes del año anterior)



Fuente: Superintendencia de Banca, Seguros y AFP (SBS).

La inversión pública en abril creció 89,1 por ciento interanual, impulsada por la mayor ejecución de obras del Gobierno nacional (356,4 por ciento) y de los Gobiernos locales (130,9 por ciento), mientras que disminuyó el gasto en el Gobierno regional (-24,6 por ciento).

Ancash: Inversión pública^{1/} (En millones de soles)

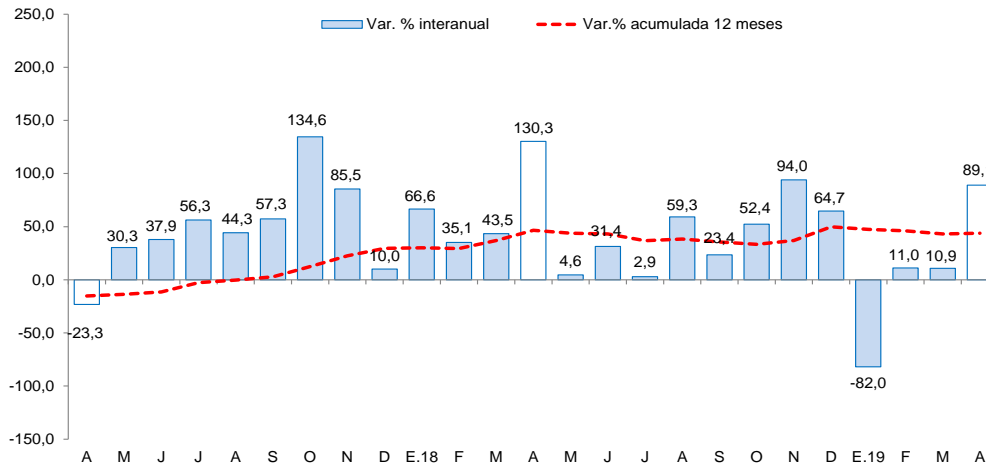
Niveles de gobierno	Abril			Enero - Abril		
	2018	2019	Var. % real	2018	2019	Var. % real
Gobierno Nacional	11	54	356,4	29	92	213,3
Gobierno Regional	43	34	-24,6	96	63	-35,7
Gobiernos locales	45	106	130,9	137	205	46,6
Total	99	193	89,1	261	361	34,7

1/ Información actualizada al 30 de abril de 2019.

Fuente: Ministerio de Economía y Finanzas (MEF).

Elaboración: BCRP, Sucursal Trujillo. Departamento de Estudios Económicos.

Ancash: Evolución de la inversión pública (Var. % real respecto a similar mes del año anterior)



Fuente: Ministerio de Economía y Finanzas (MEF).

- La **inversión** en abril creció 89,1 por ciento interanual, impulsada por la mayor ejecución de obras del Gobierno nacional (356,4 por ciento) y de los Gobiernos locales (130,9 por ciento), mientras que disminuyó el gasto en el Gobierno regional (-24,6 por ciento). El crecimiento de la inversión del Gobierno nacional es explicado, principalmente, por la mayor ejecución de obras, en proyectos de transporte (de S/ 0,7 millones a S/ 30,9 millones) y educación (de S/ 1,3 millones a S/ 18,3 millones); en el mismo sentido, la ejecución de los Gobiernos locales se explica por la mayor ejecución de obras en proyectos de transporte (296,4 por ciento) y educación (295,7 por ciento).
- Entre los principales proyectos desarrollados por el **Gobierno nacional** destacan: Rehabilitación y mejoramiento de la carretera Pallasca - Mollepatata - Mollebamba - Santiago de Chuco empalme ruta N° 10 (13,3 millones) y Reemplazo de 12 puentes en el corredor vial nacional ruta PE-3N: Conococha - Huaraz - puente Quiroz (10 millones).
- Por el **Gobierno regional**: Mejoramiento de la carretera departamental: emp. PE-3N (Catac) - túnel Kahuish - Chavin de Huantar - San Marcos - emp. PE-14 a (Succha) provincias de Recuay y Huari (15,1 millones) y Adquisición de terreno para edificación pública; en el(la) EE.SS. La Caleta - Chimbote en la localidad Chimbote, distrito de Chimbote, provincia Santa (3,7 millones).
- Por su parte, los **Gobiernos locales** ejecutaron en el mes: Construcción de sistema de riego (4,2 millones) y Ampliación y mejoramiento del servicio de seguridad ciudadana en el distrito de Independencia - Huaraz (3,9 millones).