



BANCO CENTRAL DE RESERVA DEL PERÚ

La Libertad: Síntesis de Actividad Económica - Setiembre 2018 -

**Departamento de Estudios Económicos
Sucursal Trujillo**

Jueves 29 de noviembre de 2018

El Banco Central de Reserva del Perú (BCRP) considera importante presentar un conjunto de indicadores sectoriales de la actividad económica regional, cuya base estadística es recopilada de las siguientes fuentes de información: INEI, MINAGRI, MINEM, PRODUCE, SBS, SUNAT, MEF y empresas.

Actividad Primaria

- El **sector agropecuario** aumentó 4,0 por ciento interanual en setiembre, explicado por una mejor producción pecuaria (10,0 por ciento), mientras que el agrícola disminuyó ligeramente (-0,7 por ciento). En tanto, en el periodo enero-setiembre de 2018, el sector creció 10,6 por ciento.
- En setiembre, la **actividad pesquera** disminuyó 31,4 por ciento interanual por el menor desembarque de diversas especies para el consumo humano directo en estado fresco (-31,4 por ciento). Sin embargo, en los nueve primeros meses del presente año acumuló un crecimiento de 17,4 por ciento.
- La **producción minera** se contrajo en setiembre 17,7 por ciento interanual por la menor extracción de todos los minerales (oro, plata, cobre, zinc y plomo). En los nueve primeros meses del año, el sector cayó 17,4 por ciento.

Otros Indicadores de Actividad Económica

- La **actividad manufacturera** creció 1,4 por ciento interanual en setiembre por la mayor producción de la industria no primaria (9,7 por ciento). En el período de enero a setiembre, la manufactura acumuló una tasa de crecimiento de 7,4 por ciento.
- En el **sector construcción**, los despachos de cemento aumentaron en setiembre 3,1 por ciento interanual y acumulan una caída de 2,4 por ciento en los nueve primeros meses del año.

La Libertad: Otros indicadores de actividad económica (Variación % respecto a similar mes del año anterior)

	Abr.18	May.18	Jun.18	Jul.18	Ago.18	Set.18
Producción industrial	↑ 29,1	↑ 5,8	↓ -6,1	↓ -1,8	↑ 2,3	↑ 1,4
Despacho de cemento	↑ 14,1	↓ -14,3	↓ -13,8	↓ -6,3	↑ 9,1	↑ 3,1
Exportaciones	↓ -16,1	↑ 12,7	↓ -5,0	↓ -1,5	↓ -0,5	↓ -27,5
Crédito total	↑ 7,4	↑ 7,6	↑ 7,6	↑ 7,6	↑ 5,2	↑ 3,8
Inversión pública ^{1/}	↑ 5,4	↑ 7,9	↓ -5,9	↓ -19,2	↑ 9,2	↓ -26,2

^{1/} En términos reales.

Fuentes: BCRP - Sucursal Trujillo, SUNAT y MEF.

- En la Libertad, las **exportaciones** US\$ 234 millones en setiembre, con lo que evidenció una disminución de 27,5 por ciento interanual. Las ventas de productos tradicionales cayeron 51,0 por ciento, mientras que las de no tradicionales crecieron 13,6 por ciento.
- El saldo del **crédito directo** de las instituciones financieras a setiembre (S/ 8 649 millones) registró un crecimiento interanual de 3,8 por ciento. El crédito en moneda nacional aumentó 6,2 por ciento; mientras que en moneda extranjera cayó 11,7 por ciento.
- La **inversión pública** en La Libertad en setiembre se disminuyó en 26,2 por ciento interanual, en términos reales, por una menor inversión del Gobierno regional (-54,4 por ciento), del Gobiernos nacional (-26,6 por ciento) y de los Gobiernos locales (-17,3 por ciento). Asimismo, en los primeros nueve meses del año la inversión pública en el departamento acumuló una caída de 9,0 por ciento, con relación a similar periodo de 2017.



El sector agropecuario creció 4,0 por ciento interanual en setiembre, sustentado por el mejor desempeño del subsector pecuario (10,0 por ciento), mientras que el sector agrícola disminuyó (-0,7 por ciento). La producción acumulada del sector en los primeros nueve meses del año registró un crecimiento de 10,6 por ciento.

La Libertad: Producción de principales productos agropecuarios ^{1/}

(Miles de toneladas)

Subsectores	Estructura Porcentual 2017 ^{2/}	Setiembre				Enero - Setiembre			
		2017	2018	Var. %	Contribución %	2017	2018	Var. %	Contribución %
AGRÍCOLA	56,3			-0,7	-0,4			12,2	6,7
Orientada al mercado externo y agroindustria ^{2/}	38,6			-2,8	-1,3			-1,1	-0,4
Espárrago	12,3	13,2	11,1	-15,8	-1,8	116,3	97,3	-16,3	-2,0
Caña de azúcar	6,6	461,0	429,5	-6,9	-0,5	2 999,2	3 266,0	8,9	0,5
Arándano	8,8	6,8	8,0	16,7	2,9	12,6	15,9	26,9	1,0
Palta	5,8	9,3	9,6	2,5	0,1	184,4	191,2	3,7	0,3
Maíz amarillo duro	2,3	3,8	2,2	-41,5	-0,3	84,9	84,1	-0,9	0,0
Uva	1,8	3,8	4,3	12,9	0,2	36,4	38,2	5,0	0,1
Alcachofa	0,9	10,0	5,4	-46,0	-1,9	12,2	6,2	-49,2	-0,3
Páprika	0,2	0,1	0,1	37,5	0,0	0,9	1,0	3,9	0,0
Orientada al mercado interno ^{2/}	17,6			9,4	0,9			33,7	7,1
Arroz cáscara	4,2	0,0	0,0	0,0	0,0	206,9	387,5	87,3	5,1
Papa	5,3	10,3	11,1	7,5	0,1	363,5	394,0	8,4	0,5
Trigo	1,3	7,9	9,6	21,1	0,4	60,5	61,5	1,7	0,0
Cebada grano	0,9	8,1	7,5	-7,4	-0,1	55,8	55,8	0,1	0,0
Maíz amiláceo	0,7	0,3	0,4	42,4	0,0	22,4	24,8	10,5	0,1
Alfalfa	0,6	19,6	19,9	1,4	0,0	154,8	155,8	0,7	0,0
Maíz chala	0,4	12,4	19,6	57,6	0,2	114,4	131,9	15,3	0,1
Arveja grano seco	0,4	0,8	0,9	11,4	0,0	9,9	10,2	2,1	0,0
PECUARIA	43,7			10,0	4,4			8,8	3,9
Carne de ave ^{3/}	31,1	24,7	26,9	9,0	2,9	200,3	222,1	10,9	3,5
Huevo	5,3	5,5	6,7	23,3	1,1	51,8	54,5	5,3	0,3
Leche	2,8	11,9	12,6	6,2	0,2	98,3	101,2	3,0	0,1
Carne de porcino ^{3/}	2,0	1,4	1,5	5,4	0,1	12,8	13,2	3,7	0,1
SECTOR AGROPECUARIO	100,0			4,0	4,0			10,6	10,6

Nota: Debido al redondeo de los datos parciales, los totales pueden diferir de la suma de las partes.

1/ Cifras preliminares.

2/ A precios de 2007.

3/ Peso neto.

Fuente: Ministerio de Agricultura y Riego.

Elaboración: BCRP, Sucursal Trujillo. Departamento de Estudios Económicos.

- El resultado del **subsector agrícola** (-0,7 por ciento) responde a la menor producción de cultivos orientados al mercado externo y agroindustria (-2,8 por ciento), básicamente, por una disminución en la producción de alcachofa (-46,0 por ciento) y espárrago (-15,8 por ciento) debido a un menor rendimiento en la productividad por hectárea. Por otro lado, el rubro de productos orientados al mercado interno creció 9,4 por ciento, principalmente, por la mayor producción de trigo (21,1 por ciento) y maíz chala (57,6 por ciento) por mayores superficies cosechadas y mejor rendimiento.
- El crecimiento del **subsector pecuario** (10,0 por ciento) se explica, básicamente, por la mayor producción de carne de ave (9,0 por ciento) y huevo (23,3 por ciento).

La actividad pesquera se redujo en 31,4 por ciento en setiembre respecto a similar mes de 2017, generado por el bajo nivel de desembarque de diversas especies para el consumo humano directo en estado fresco (-31,4 por ciento). En los nueve primeros meses del año la pesca crece 17,4 por ciento.

La Libertad: Producción pesquera ^{1/}

(En TM)

	Setiembre			Enero - Setiembre		
	2017	2018	Var.% ^{2/}	2017	2018	Var.% ^{2/}
Consumo Humano Directo	495	339	-31,4	6 415	6 334	-1,3
. Fresco	495	339	-31,4	6 415	6 334	-1,3
Consumo Industrial	0	0	-	677 702	803 146	18,5
. Anchoveta	0	0	-	677 702	803 146	18,5
. Otras Especies	0	0	0,0	0	0	0,0
SECTOR PESCA			-31,4			17,4

^{1/} Cifras preliminares.

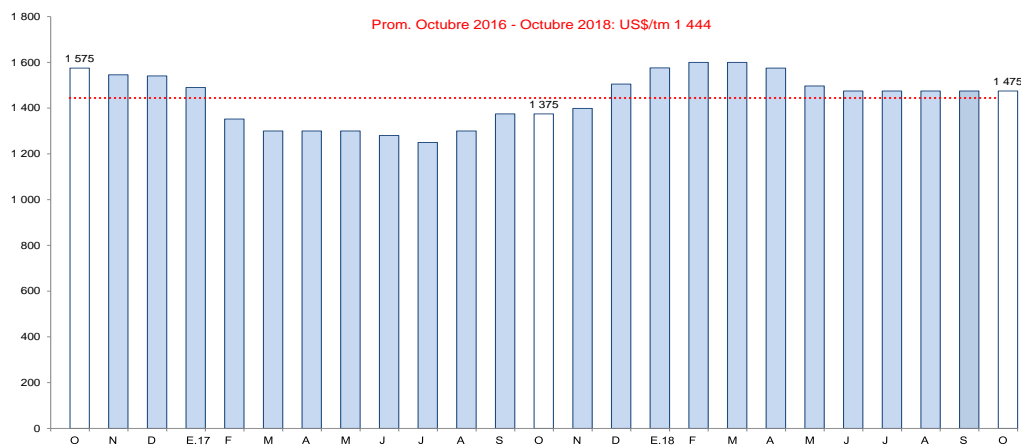
^{2/} Variación a precios de 2007.

Fuente: Ministerio de la Producción.

Elaboración: BCRP, Sucursal Trujillo. Departamento de Estudios Económicos.

Cotización de la harina de pescado

(US\$/tonelada - Hamburgo)



Fuente: Reuters y Bloomberg.

- La actividad pesquera continuó mostrando resultados desfavorables por cuarto mes consecutivo. En setiembre, disminuyó 31,4 por ciento interanual debido al bajo nivel de desembarque de diversas especies para el consumo humano directo en estado fresco (-31,4 por ciento) afectada por la menor disponibilidad, principalmente de lorna, suco, cachema, caballa, entre otras.
- Con relación a la **temperatura superficial del mar (TSM)**, medida por el Instituto del Mar del Perú (IMARPE) en diferentes puntos fijos a lo largo del litoral de La Libertad (Pacasmayo, Malabrigo, Huanchaco, Salaverry y Puerto Morín), esta registró en setiembre del presente año un valor promedio de 16,4°C, ubicándose a 0,4°C por encima (anomalía positiva) de su histórico normal (16,0°C). La Comisión Multisectorial encargada del Estudio Nacional del Fenómeno El niño en comunicado oficial N°11-2018 (12.10.18), manifiesta que frente a la costa y a lo largo del litoral peruano predominaron anomalías positivas de la temperatura superficial del mar durante el mes de setiembre.
- En octubre, el **precio promedio de la harina de pescado** (US\$ 1 475 por tonelada) no tuvo variación respecto a mes anterior; a pesar de esto, se observó un aumento de 7,3 por ciento con relación a igual mes del año 2017.

En setiembre, la manufactura creció 1,4 por ciento respecto a similar mes de 2017. Durante los primeros nueve meses de 2018, la manufactura acumuló una tasa de crecimiento de 7,4 por ciento comparada con igual periodo de 2017.

La Libertad: Producción manufacturera

(Variación % real respecto al mismo periodo del año anterior)

Ramras de actividad	Estructura porcentual 2016 ^{2/}	Setiembre		Enero - Setiembre	
		Var.%	Contribución ^{3/}	Var.%	Contribución ^{3/}
MANUFACTURA PRIMARIA	31,2	-16,8	-5,2	5,2	1,7
Productos cárnicos	1,3	6,2	0,1	9,0	0,1
Harina y aceite de pescado	3,7	-	-	22,0	1,7
Azúcar	26,2	-17,9	-5,3	-0,4	-0,1
MANUFACTURA NO PRIMARIA	68,8	9,7	6,7	8,4	5,6
Alimentos y bebidas	48,0	11,5	5,8	7,9	3,9
Conservación de frutas y hortalizas	13,2	29,4	5,2	20,4	3,0
Productos lácteos	0,7	-18,9	-0,3	-12,7	-0,2
Harina de trigo	2,5	-44,7	-0,7	7,5	0,1
Sémola de trigo	0,0	-	-	-	-
Alimentos para animales	14,6	3,6	0,5	5,0	0,8
Galletas	2,9	11,4	0,3	15,5	0,4
Chocolate	0,0	-69,5	0,0	-13,8	0,0
Alcohol etílico	2,0	-10,9	-0,2	15,1	0,3
Ron y otras bebidas	1,1	36,0	0,5	13,4	0,2
Bebidas gaseosas	10,9	7,1	0,6	-5,8	-0,6
Fabricación productos textiles	1,5	-11,1	-0,2	-14,3	-0,3
Hilados de algodón	1,5	-11,1	-0,2	-14,3	-0,3
Curtido y adobo de cueros, calzado	0,7	30,3	0,2	-4,8	0,0
Productos de madera y otros	3,7	-	-	-	-
Tableros aglomerados	3,7	-	-	-	-
Papel y productos de papel	2,9	-15,5	-0,6	29,0	0,7
Papel y cartón	2,9	-15,5	-0,6	29,0	0,7
Actividades de edición e impresión	0,2	-10,5	0,0	-5,5	0,0
Productos de plástico	2,2	-0,8	0,0	14,6	0,3
Sacos de polipropileno	1,7	-3,0	0,0	2,4	0,0
Tela arpillera	0,4	4,9	0,0	90,9	0,3
Productos minerales no metálicos	8,0	2,2	0,2	2,4	0,2
Cemento	8,0	2,2	0,2	2,4	0,2
Vehículos automotores	1,5	89,7	1,3	59,7	0,9
Carrocerías	1,5	89,7	1,3	59,7	0,9
SECTOR MANUFACTURA	100,0	1,4	1,4	7,4	7,4

1/ Cifras preliminares.

2/ A precios de 1994.

3/ En puntos porcentuales.

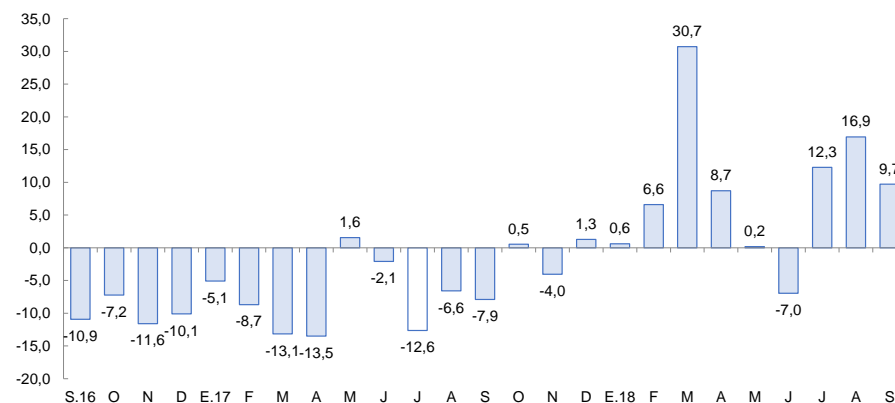
Fuente: Gerencia Regional de Agricultura y Riego, Ministerio de la Producción y empresas industriales.

Elaboración: BCRP, Sucursal Trujillo, Departamento de Estudios Económicos.

- El retroceso de la **manufactura primaria** registrado en el mes (-16,8 por ciento) fue determinado por la menor producción de azúcar obtenida en dos de las tres empresas azucareras existentes en La Libertad: Casa Grande disminuyó su producción en 43,6 por ciento y Laredo en 9,9 por ciento; en ambos casos, por menor disponibilidad de caña madura para la molienda. En contraste, los productos cárnicos aumentaron 6,2 por ciento por mayor demanda; y la industria de harina y aceite de pescado continuó paralizada por tercer mes consecutivo por la veda de su principal insumo (anchoveta).
- La **manufactura no primaria** creció 9,7 por ciento en setiembre, principalmente, por la mayor producción registrada en el grupo industrial de alimentos y bebidas (11,5 por ciento). Asimismo, aumentó la producción de carrocerías (89,7 por ciento), curtido y adobo de cueros (30,3 por ciento) y minerales no metálicos (cemento, 2,2 por ciento). El resto de ramas industriales, por el contrario, disminuyeron su producción.

La Libertad: Evolución de la producción manufacturera no primaria

(Variación % real respecto al mismo mes del año anterior)



Fuente: Gerencia Regional de Agricultura y Riego, Ministerio de la Producción y empresas industriales.

La producción minera se contrajo en setiembre 17,7 por ciento interanual por la menor extracción de todos los minerales (oro, plata, cobre, zinc y plomo). En los nueve primeros meses del año, el sector cayó 17,4 por ciento.

La Libertad: Producción Minera ^{1/}

(Var. % real respecto al mismo periodo del año anterior)

	Estructura Porcentual 2017 ^{2/}	Setiembre			Enero - Setiembre		
		2018	Var.%	Contribución %	2018	Var.%	Contribución %
Oro (Onzas troy)	96,6	94 775	-16,6	-16,1	862 600	-16,2	-15,7
Plata (Onzas troy)	2,2	97 143	-34,1	-0,8	1 084 856	-18,9	-0,4
Cobre (TMF)	0,7	0	-100,0	-0,7	0	-100,0	-0,8
Zinc (TMF)	0,3	0	-100,0	-0,1	0	-100,0	-0,4
Plomo (TMF)	0,1	0	-100,0	0,0	0	-100,0	-0,1
SECTOR MINERÍA ^{2/}	100,0		-17,7	-17,7		-17,4	-17,4

^{1/} Cifras preliminares.

^{2/} A precios de 2007.

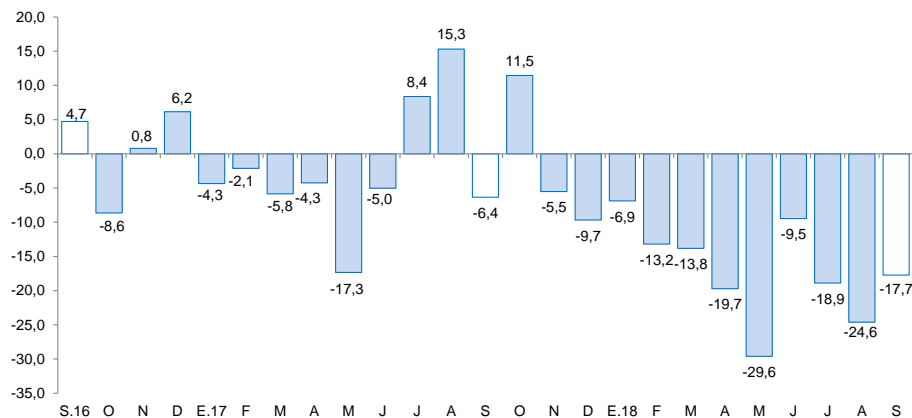
Fuente: Ministerio de Energía y Minas.

Elaboración: BCRP, Sucursal Trujillo. Departamento de Estudios Económicos.

- La actividad minera presentó por once meses consecutivos cifras negativas de crecimiento. En setiembre, cayó 17,7 por ciento respecto a similar mes de 2017, debido a la menor extracción de todos los minerales: oro (-16,6 por ciento), plata (-34,1 por ciento), cobre, zinc y plomo (los tres en -100,0 por ciento). La menor producción de oro contribuyó con 16,1 puntos porcentuales a la caída del sector en el mes.
- El precio promedio del oro en octubre fue de US\$/oz.tr. 1 216, cifra mayor en 1,5 por ciento a la registrada el mes anterior (US\$/oz.tr. 1 198). Este resultado se explica por las tensiones comerciales y una mayor demanda por parte de los inversores por activos de cobertura de riesgo. Sin embargo, respecto a similar mes del año 2017, el precio promedio del oro disminuyó 5,0 por ciento.

La Libertad: Evolución de la producción minera ^{1/}

(Var.% real respecto a similar mes del año anterior)

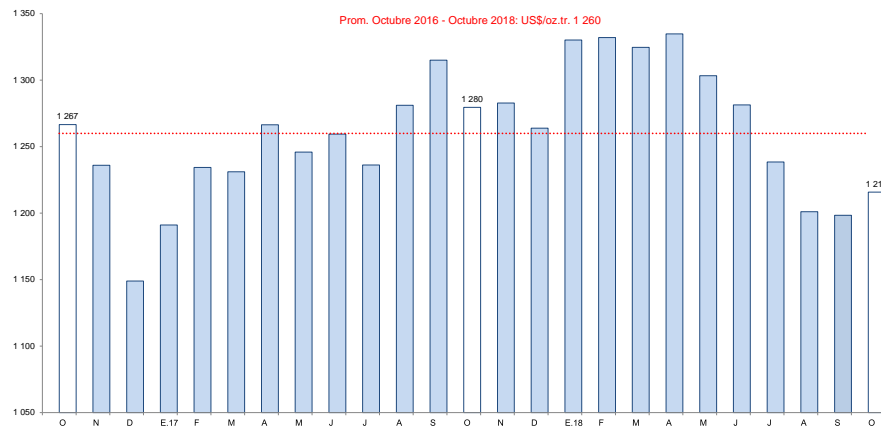


^{1/} A precios de 2007

Fuente: MINEM

Cotización internacional de oro

(US\$/oz.tr. promedio mensual – London Metal Exchange)

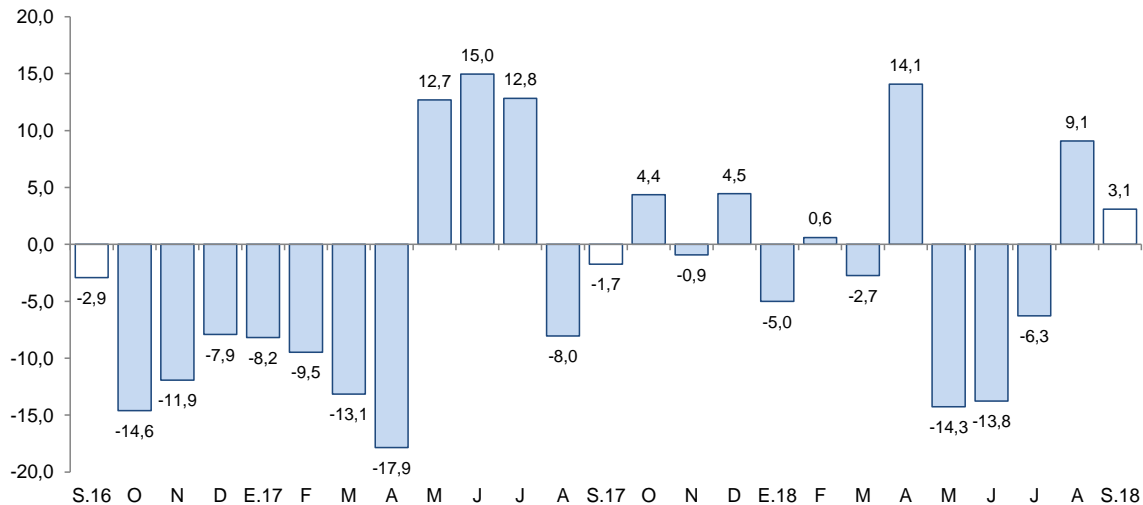


Fuente: Bloomberg.

En el sector construcción, los despachos de cemento aumentaron 3,1 por ciento en setiembre con relación a igual mes de 2017 y acumulan una caída de 2,4 por ciento en los nueve primeros meses del año.

La Libertad: Despachos de cemento

(Var.% real respecto a similar mes del año anterior)



Fuente: Empresa Cementos Pacasmayo S.A.A.

- En el sector construcción, los **despachos de cemento** aumentaron 3,1 por ciento en setiembre respecto a igual mes de 2017, debido al mayor avance físico de las obras públicas (construcción de la carretera Sausacocha-Tayabamba), aunado a la inversión privada orientada a la actividad hotelera. Sin embargo, en los nueve primeros meses de 2018, los despachos disminuyeron 2,4 por ciento (de 423,5 mil a 413,6 mil Tm).

En la Libertad, las exportaciones alcanzaron los US\$ 234 millones en el mes de setiembre, registrando una caída de 27,5 por ciento interanual. Las exportaciones tradicionales disminuyeron 51,0 por ciento, y las no tradicionales por su parte, crecieron 13,6 por ciento.

La Libertad: Exportaciones por grupo de productos ^{1/} (Valor FOB en millones de US\$)

TIPO	Setiembre			Enero - Setiembre		
	2017	2018	Var .%	2017	2018	Var %
PRODUCTOS TRADICIONALES	205	101	-51,0	1 525	1 374	-9,9
Pesqueros	7	9	17,8	149	184	23,8
Agrícolas	1	2	149,3	20	9	-56,6
Mineros	197	90	-54,4	1 356	1 181	-12,9
PRODUCTOS NO TRADICIONALES	117	133	13,6	777	920	18,4
Agropecuarios	116	128	10,5	738	872	18,1
Textiles	0	0	31,7	1	1	58,4
Maderas y papeles	0	0	3/	0	0	3/
Químicos	0	3	708,7	13	18	43,7
Productos mineros no metálicos	1	2	188,9	15	19	28,2
Sidero - metalúrgico y joyería	0	0	3/	0	0	234,1
Otros	0	0	-12,5	11	10	-11,0
OTROS ^{2/}	0	0	-	0	0	-
TOTAL EXPORTACIONES ^{4/}	323	234	-27,5	2 301	2 294	-0,3

^{1/} Cifras preliminares.

^{2/} Comprende la venta de combustibles y alimentos a naves extranjeras y la reparación de bienes de capital.

^{3/} Variación superior a 1000 por ciento.

^{4/} Debido al redondeo de los datos parciales, los totales pueden diferir de la suma de las partes.

Fuente: SUNAT.

Elaboración: BCRP. Sucursal Trujillo. Departamento de Estudios Económicos.

- Las menores **exportaciones tradicionales** del mes se explican, básicamente por las menores ventas del sector minero (-54,4 por ciento), principalmente por el oro (-54,0 por ciento), cuyo volumen embarcado disminuyó 49,6 por ciento.
- Las **exportaciones no tradicionales** del (US\$ 133 millones), crecieron por mayores ventas del sector agropecuario (10,5 por ciento); principalmente, por el efecto base de la mayor exportación de palta fresca en el mes (US\$ 12,0 millones) respecto al mismo periodo del año anterior (US\$ 0,1 millones).

Los principales destinos de las exportaciones totales en los primeros nueve meses del año, en términos de valores son: Suiza (22,1 por ciento), Estados Unidos (21,0 por ciento) y Canadá (11,3 por ciento). Para los tres países el principal producto exportado es oro. Por otra parte, con relación a las exportaciones agropecuarias, los principales países de destino son: Estados Unidos (38,6 por ciento), Países Bajos (17,4 por ciento) y Ecuador (12,5 por ciento); para Estados Unidos y Países Bajos el principal producto exportado es palta fresca y para Ecuador, alimentos para animales.

El saldo del crédito directo total de las instituciones financieras a setiembre (S/ 8 649 millones) registró un crecimiento interanual de 3,8 por ciento. El crédito en moneda nacional se incrementó en 6,2 por ciento, mientras que en moneda extranjera, disminuyó en 11,7 por ciento.

La Libertad: Crédito

(Saldos a fin de periodo en millones de soles)

Instituciones	Setiembre			
	2017	2018	Estructura %	Var. %
Banco de la Nación ^{1/}	243	280	3,2	15,0
Agrobanco ^{2/}	18	14	0,2	-22,4
Banca Múltiple	6 541	6 719	77,7	2,7
Instituciones No Bancarias	1 526	1 636	18,9	7,2
Cajas Municipales	942	976	11,3	3,6
Cajas Rurales	32	31	0,4	-2,4
Edpymes	33	36	0,4	9,8
Empresas Financieras	519	592	6,8	14,0
TOTAL ^{3/}	8 329	8 649	100,0	3,8
En MN	7 224	7 673	88,7	6,2
En ME	1 105	976	11,3	-11,7

1/ Considera solo los créditos de consumo e hipotecario.

2/ No considera los créditos a las demás empresas del sistema financiero.

3/ Debido al redondeo de los datos parciales, los totales pueden diferir de la suma de las partes.

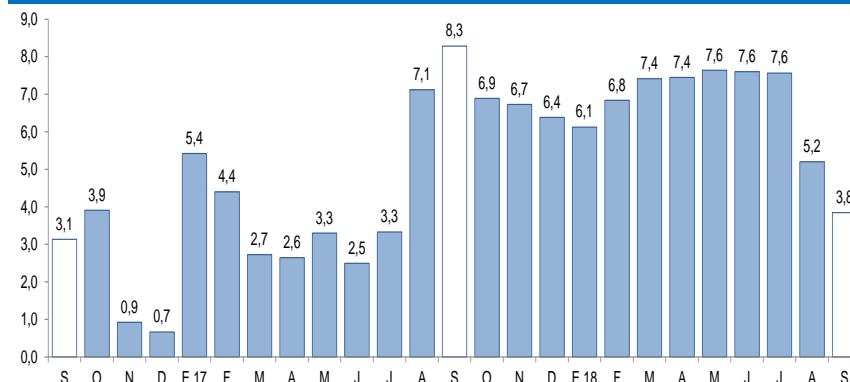
Fuente: Superintendencia de Banca, Seguros y AFP (SBS).

Elaboración: BCRP, Sucursal Trujillo. Departamento de Estudios Económicos.

- La **tasa de morosidad** fue de 6,1 por ciento al mes de setiembre, nivel superior en 1,3 puntos porcentuales respecto a similar mes de 2017. Por su parte, la morosidad de las instituciones bancarias (5,8 por ciento) aumentó 1,0 puntos porcentuales; y las no bancarias (7,9 por ciento) en 2,4 puntos porcentuales. En tanto, la tasa de morosidad registrada en el Banco de la Nación (1,4 por ciento) creció en 0,1 punto porcentuales.

La Libertad: Evolución del crédito

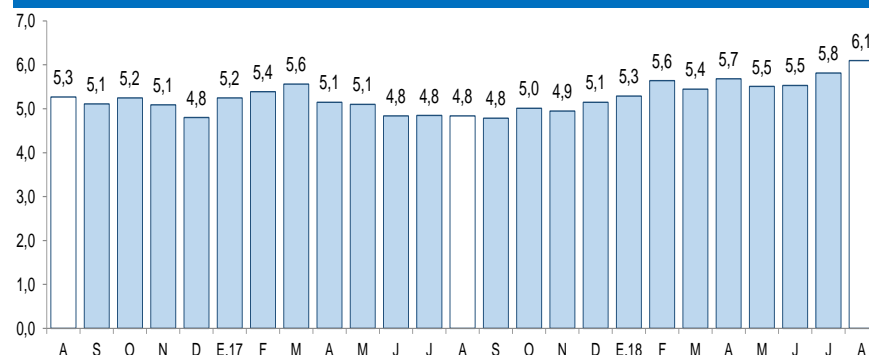
(Var. % respecto a similar mes del año anterior)



Fuente: Superintendencia de Banca, Seguros y AFP (SBS).

La Libertad: Tasa de morosidad ^{1/}

(Porcentaje)



1/ Morosidad = (créditos vencidos + créditos en cobranza judicial) / colocaciones brutas.

Fuente: Superintendencia de Banca, Seguros y AFP (SBS).

Los depósitos en las instituciones financieras de La Libertad a setiembre (S/ 6 194 millones) presentaron un aumento interanual de 7,8 por ciento.

La Libertad: Depósitos

(Saldos a fin de periodo en millones de soles)

Setiembre

Instituciones	Setiembre		Estructura %	Var. %
	2017	2018		
Banco de la Nación	642	710	11,5	10,6
Banca Múltiple	3 745	4 002	64,6	6,9
Instituciones No Bancarias	1 360	1 482	23,9	9,0
Cajas Municipales	1 124	1 214	19,6	8,0
Cajas Rurales	17	21	0,3	24,9
Empresas Financieras	218	247	4,0	13,1
TOTAL ^{1/}	5 746	6 194	100,0	7,8
Depósitos a la vista	1 215	1 300	21,0	7,0
Depósitos de ahorro	2 374	2 628	42,4	10,7
Depósitos a plazo	2 157	2 266	36,6	5,0
En MN	4 291	4 735	76,4	10,4
En ME	1 456	1 460	23,6	0,3

^{1/} Debido al redondeo de los datos parciales, los totales pueden difererir de la suma de las partes.

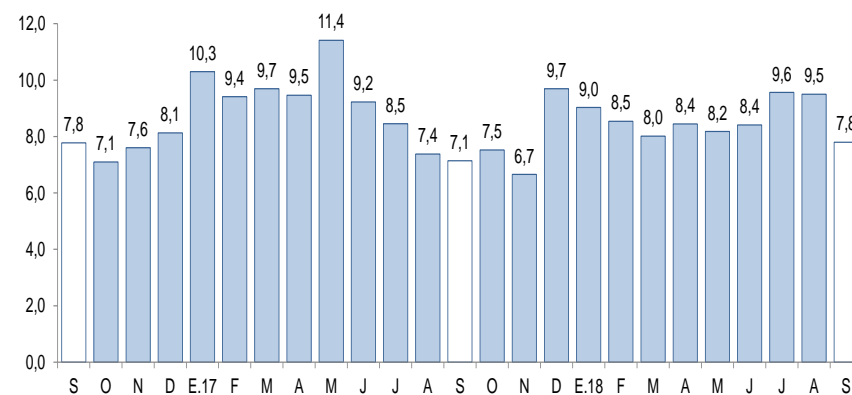
Fuente: Superintendencia de Banca, Seguros y AFP (SBS).

Elaboración: BCRP, Sucursal Trujillo. Departamento de Estudios Económicos.

- Según el **tipo de institución** los depósitos en la banca múltiple que cuentan con una participación del 64,9 por ciento en los depósitos totales, registraron un crecimiento interanual de 6,9 por ciento en setiembre. En las instituciones no bancarias, los depósitos aumentaron 9,0 por ciento impulsados por las mayores captaciones de las cajas rurales (24,9 por ciento), las cajas municipales (8,0 por ciento) y las empresas financieras (13,1 por ciento). En lo referente a los depósitos en el Banco de la Nación, que concentraron el 11,5 por ciento de los depósitos totales, aumentaron en 10,6 por ciento.

La Libertad: Evolución de los depósitos

(Var.% respecto a similar mes del año anterior)



Fuente: Superintendencia de Banca, Seguros y AFP (SBS).

La inversión pública en La Libertad en setiembre disminuyó 26,2 por ciento interanual, por la menor ejecución del Gobierno Regional (-54,4), Gobierno Nacional (-26,6 por ciento) y de los Gobiernos locales (-17,3 por ciento).

La Libertad: Inversión pública ^{1/}

(En millones de soles)

Niveles de gobierno	Setiembre			Enero - Setiembre		
	2017	2018	Var. % real	2017	2018	Var. % real
Gobierno Nacional	34	25	-26,6	107	135	25,4
Gobierno Regional	25	12	-54,4	131	89	-32,5
Gobiernos locales	81	68	-17,3	492	447	-10,2
Total	141	105	-26,2	730	672	-9,0

1/ Información actualizada al 30 de setiembre de 2018.

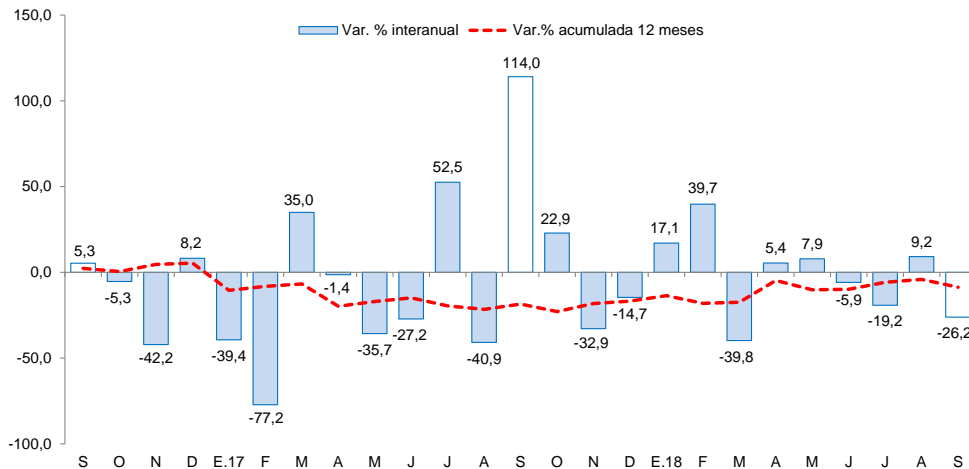
2/ Comprende el total de gasto corriente.

Fuente: Ministerio de Economía y Finanzas (MEF).

Elaboración: BCRP, Sucursal Trujillo. Departamento de Estudios Económicos.

La Libertad: Evolución de la inversión pública

(Var.% real respecto a similar mes del año anterior)



Fuente: Ministerio de Economía y Finanzas (MEF).

- La **inversión pública** en setiembre registró una disminución de 26,2 por ciento interanual, como resultado de la menor inversión del Gobierno regional (-54,4 por ciento), del Gobierno nacional (-26,6 por ciento) y de los Gobiernos locales (-17,3 por ciento).
- Entre los principales proyectos que el **Gobierno nacional** desembolsó en el mes: “Construcción de la carretera Calemar - Abra El Naranjillo” (S/ 15,5 millones), “Concesiones viales” (S/ 3,9 millones) y “Mejoramiento de los servicios de salud del Hospital Distrital de Pacasmayo, distrito de Pacasmayo, provincia de Pacasmayo, La Libertad” (S/ 1,2 millones).
- Por el **Gobierno regional**: “Mejoramiento de los servicios de educación nivel inicial, primaria y secundaria en la I.E. N 80452 Usca, distrito de Huayo, provincia de Patate, La Libertad” (S/ 0,6 millones) y “Mejoramiento de los servicios de transitabilidad vehicular y peatonal en la Av. Libertad desde la calle José Carlos Mariátegui hasta la Panamericana Norte, localidad de Guadalupito, distrito de Guadalupito, provincia de Virú, La Libertad” (S/ 0,6 millones).
- Por **Gobiernos locales**: “Mejoramiento de la transitabilidad vial de la calle Las Retamas cdras 03, 04 y 05, calle El Molle cdras 01 y 02, calle Los Nogales cdra 01 y Vía de Evitamiento cdras 01 y 02, distrito de Sanagorán, provincia de Sánchez Carrión, La Libertad” (S/ 1,9 millones) y “Mejoramiento, ampliación del servicio de seguridad ciudadana en el distrito de Chao, provincia de Virú, La Libertad” (S/ 1,8 millones).