



BANCO CENTRAL DE RESERVA DEL PERÚ

# La Libertad: Síntesis de Actividad Económica - Junio 2018 -

**Departamento de Estudios Económicos  
Sucursal Trujillo**

Lunes 27 de agosto de 2018

*El Banco Central de Reserva del Perú (BCRP) considera importante presentar un conjunto de indicadores sectoriales de la actividad económica regional, cuya base estadística es recopilada de las siguientes fuentes de información: INEI, MINAGRI, MINEM, PRODUCE, SBS, SUNAT, MEF y empresas.*

## Actividad Primaria

- La **actividad agropecuaria** presentó una contracción de 6.4 por ciento interanual en junio, sustentado por el menor desempeño del subsector agrícola (-13,9 por ciento), mientras que el sector pecuario creció en 10,0 por ciento. Asimismo, la producción acumulada del sector en los primeros seis meses del año registró un crecimiento de 13,7 por ciento.
- En mayo, la **actividad pesquera** se redujo en 67,2 por ciento en junio respecto a similar mes de 2017, debido a la menor presencia de anchoveta para consumo industrial frente al litoral de La Libertad. En los seis primeros meses del año, la pesca crece 25,6 por ciento.
- La **producción minera** registró una disminución de 9,5 por ciento respecto a junio de 2017, debido a la menor producción de todos los minerales (oro, plata, cobre, zinc y plomo). En el primer semestre del año, el sector mostró una caída de 15,7 por ciento.

## Otros Indicadores de Actividad Económica

- En junio, la **actividad manufacturera** disminuyó 6,1 por ciento respecto a similar mes de 2017, luego de haber registrado en los tres meses previos un sostenido crecimiento. Durante el periodo enero-junio, la manufactura acumuló una tasa de crecimiento de 10,5 por ciento interanual.
- En el sector construcción, los **despachos de cemento** cayeron 13,2 por ciento en junio con relación a igual mes de 2017 y acumulan una caída de 4,2 por ciento en los seis primeros meses del año.
- En la Libertad, las **exportaciones** registrando una disminución de 5,0 por ciento interanual. Las exportaciones de productos tradicionales cayeron 15,9 por ciento, mientras que los productos no tradicionales creció 15,2 por ciento.
- El saldo del **crédito directo** total de las instituciones financieras a junio (S/ 8 473 millones) registró un crecimiento interanual de 7,6 por ciento. El crédito en moneda nacional aumentó 8,8 por ciento; a diferencia de lo otorgado en moneda extranjera que disminuyó 0,6 por ciento.
- La **inversión pública** en La Libertad en junio disminuyó 5,9 por ciento interanual, en términos reales, por una menor inversión de los Gobiernos regionales (-48,2 por ciento) y de los Gobierno locales (-0,6 por ciento), que contrarrestaron el crecimiento del Gobierno nacional (24,4 por ciento).

### La Libertad: Otros indicadores de actividad económica (Variación % respecto a similar mes del año anterior)

	Ene.18	Feb.18	Mar.18	Abr.18	May.18	Jun.18
Producción industrial	↑ 11,0	↓ -4,0	↑ 38,4	↑ 29,1	↑ 5,8	↓ -6,1
Despacho de cemento	↓ -5,0	↑ 0,6	↓ -2,7	↑ 14,1	↓ -14,3	↓ -13,8
Exportaciones	↑ 3,7	↑ 7,9	↑ 16,8	↓ -16,1	↑ 6,8	↓ -9,6
Crédito total	↑ 6,1	↑ 6,8	↑ 7,4	↑ 7,4	↑ 7,6	↑ 7,6
Inversión pública <sup>1/</sup>	↑ 17,1	↑ 39,7	↓ -39,8	↑ 5,4	↑ 7,9	↓ -5,9

<sup>1/</sup> En términos reales.

Fuentes: BCRP - Sucursal Trujillo, SUNAT y MEF.

El sector agropecuario disminuyó 6,4 por ciento interanual en junio, sustentado por el menor desempeño del subsector agrícola (-13,9 por ciento), mientras que el sector pecuario creció en 10,0 por ciento. La producción acumulada del sector en los primeros seis meses del año registró un crecimiento de 13,7 por ciento.

## La Libertad: Producción de principales productos agropecuarios <sup>1/</sup>

(Miles de toneladas)

Subsectores	Estructura Porcentual 2017 <sup>2/</sup>	Junio				Enero - Junio			
		2017	2018	Var. %	Contribución %	2017	2018	Var. %	Contribución %
<b>AGRÍCOLA</b>	<b>56,3</b>			<b>-13,9</b>	<b>-9,5</b>			<b>17,6</b>	<b>9,8</b>
<b>Orientada al mercado externo y agroindustria <sup>2/</sup></b>	<b>38,6</b>			<b>2,7</b>	<b>0,9</b>			<b>-2,0</b>	<b>-0,7</b>
Espárrago	12,3	12,0	10,1	-16,1	-1,3	81,3	67,5	-17,0	-2,3
Caña de azúcar	6,6	259,9	384,9	48,1	1,6	1 577,9	2 006,7	27,2	1,4
Arándano	8,8	0,0	0,0	22,7	0,0	2,8	2,6	-7,6	-0,1
Palta	5,8	59,8	61,1	2,2	0,3	142,8	148,2	3,8	0,3
Maíz amarillo duro	2,3	30,4	31,5	3,6	0,2	59,1	58,6	-0,9	0,0
Uva	1,8	3,1	3,4	7,9	0,1	25,6	26,2	2,1	0,0
Alcachofa	0,9	0,0	0,0	0,0	0,0	0,0	0,0	0,0	0,0
Páprika	0,2	0,1	0,0	-35,2	0,0	0,8	0,8	-2,2	0,0
<b>Orientada al mercado interno <sup>2/</sup></b>	<b>17,6</b>			<b>-28,6</b>	<b>-10,4</b>			<b>46,1</b>	<b>10,4</b>
Arroz cáscara	4,2	133,2	49,9	-62,5	-14,9	196,8	386,6	96,4	8,3
Papa	5,3	50,5	68,4	35,3	1,8	323,8	347,3	7,3	0,6
Trigo	1,3	4,9	5,3	10,1	0,1	4,9	5,3	10,1	0,0
Cebada grano	0,9	2,3	2,6	14,2	0,0	2,3	2,6	14,2	0,0
Maíz amiláceo	0,7	7,4	7,0	-5,5	-0,1	8,9	8,6	-4,0	0,0
Alfalfa	0,6	16,2	16,7	2,8	0,0	100,1	100,2	0,1	0,0
Maíz chala	0,4	12,6	9,6	-23,9	-0,1	86,8	85,5	-1,6	0,0
Arveja grano seco	0,4	0,6	0,6	-7,6	0,0	0,6	0,6	-7,6	0,0
<b>PECUARIA</b>	<b>43,7</b>			<b>10,0</b>	<b>3,1</b>			<b>8,9</b>	<b>3,9</b>
Carne de ave <sup>3/</sup>	31,1	22,0	24,6	12,2	2,7	126,0	141,6	12,4	3,9
Huevo	5,3	5,7	6,3	9,1	0,4	35,1	34,5	-1,7	-0,1
Leche	2,8	11,2	11,4	2,0	0,0	63,0	64,9	3,0	0,1
Carne de porcino <sup>3/</sup>	2,0	1,4	1,4	2,8	0,0	8,3	8,6	3,6	0,1
<b>SECTOR AGROPECUARIO</b>	<b>100,0</b>			<b>-6,4</b>	<b>-6,4</b>			<b>13,7</b>	<b>13,7</b>

Nota: Debido al redondeo de los datos parciales, los totales pueden diferir de la suma de las partes.

1/ Cifras preliminares.

2/ A precios de 2007.

3/ Peso neto.

Fuente: Ministerio de Agricultura y Riego.

Elaboración: BCRP, Sucursal Trujillo. Departamento de Estudios Económicos.

- El resultado del **subsector agrícola** (-13,9 por ciento) responde a la menor producción de cultivos orientados al mercado interno (-28,6 por ciento), básicamente, por una disminución en la producción de arroz (-62,5 por ciento) explicado por un desfase en el calendario de siembras. En cambio, el rubro de productos orientados al mercado externo y agroindustria aumentó 2,7 por ciento, principalmente, por la mayor producción de caña de azúcar (48,1 por ciento), maíz amarillo duro (3,6 por ciento) y palta (2,2 por ciento).
- El crecimiento del **subsector pecuario** (10,0 por ciento) se explica por la mayor producción de carne de ave (12,2 por ciento), huevo (9,1 por ciento) y leche (2,0 por ciento).

La actividad pesquera se redujo en 67,2 por ciento en junio respecto a similar mes de 2017, debido a la menor presencia de anchoveta para consumo industrial frente al litoral de La Libertad. En los seis primeros meses del año la pesca crece 25,6 por ciento.

### La Libertad: Producción pesquera <sup>1/</sup> (En Tm)

	Junio			Enero - Junio		
	2017	2018	Var.% <sup>2/</sup>	2017	2018	Var.% <sup>2/</sup>
<b>Consumo Humano Directo</b>	<b>328</b>	<b>870</b>	<b>164,8</b>	<b>5 032</b>	<b>5 326</b>	<b>5,8</b>
. Fresco	328	870	164,8	5 032	5 326	5,8
<b>Consumo Industrial</b>	<b>199 513</b>	<b>60 727</b>	<b>-69,6</b>	<b>634 644</b>	<b>803 146</b>	<b>26,6</b>
. Anchoveta	199 513	60 727	-69,6	634 644	803 146	26,6
. Otras Especies	0	0	0,0	0	0	0,0
<b>SECTOR PESCA</b>			<b>-67,2</b>			<b>25,6</b>

<sup>1/</sup> Cifras preliminares.

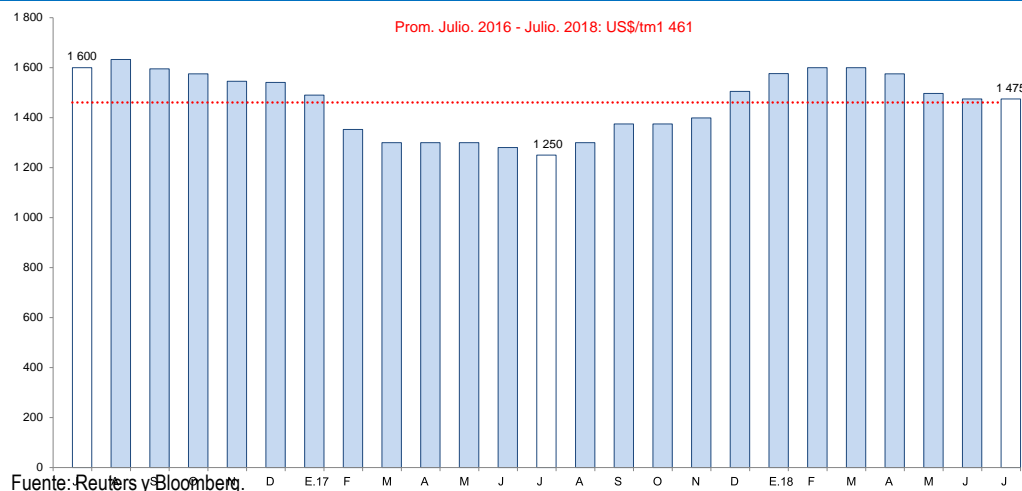
<sup>2/</sup> Variación a precios de 2007.

Fuente: Ministerio de la Producción.

Elaboración: BCRP, Sucursal Trujillo. Departamento de Estudios Económicos.

- En junio, la **actividad pesquera** disminuyó 67,2 por ciento respecto a similar mes de 2017, debido a la menor pesca de anchoveta con fines industriales (harina y aceite de pescado), cuyo volumen desembarcado se redujo de 199,5 mil Tm. en junio 2017 a 60,7 mil Tm. en el presente mes (-69,6 por ciento) por la menor presencia de la especie frente al litoral de La Libertad (Puerto Malabrigo).
- Con relación a la **temperatura superficial del mar** (TSM), medida por el Instituto del Mar del Perú (IMARPE) en diferentes puntos fijos a lo largo del litoral de La Libertad (Pacasmayo, Malabrigo, Huanchaco, Salaverry y Puerto Morín), ésta registró en junio del presente año un valor promedio de 16,8°C, ubicándose a 0,6°C por debajo (anomalía negativa) de su histórico normal (17,4°C); este contexto favorece a las actividades de la pesca industrial de anchoveta correspondiente a la primera temporada de 2018. La Comisión Multisectorial encargada del Estudio Nacional del Fenómeno El Niño, en comunicado oficial manifiesta que la TSM frente a la costa peruana aún se mantiene cercana a sus valores normales; asimismo, manifiesta que espera entre julio y agosto un leve incremento de la TSM.
- En julio, el **precio promedio de la harina de pescado** (US\$ 1 475 por tonelada) no tuvo variación respecto al mes anterior; a pesar de esto, se observó un aumento de 18,0 por ciento con relación a igual mes del año 2017.

### Cotización de la harina de pescado (US\$/tonelada - Hamburgo)



La producción minera registró una disminución de 9,6 por ciento respecto a junio de 2017, debido a la menor producción de todos los minerales (oro, plata, cobre, zinc y plomo). Asimismo, en los seis primeros meses del año, el sector mostró una caída de 16,7 por ciento.

## La Libertad: Producción Minera <sup>1/</sup>

(Var. % real respecto al mismo periodo del año anterior)

	Estructura Porcentual 2016 <sup>2/</sup>	Junio			Enero - Junio		
		2018	Var.%	Contribución %	2018	Var.%	Contribución %
Oro (Onzas troy)	96,6	106 531	-8,1	-7,8	569 658	-14,3	-13,8
Plata (Onzas troy)	2,2	129 036	-12,9	-0,3	760 499	-15,6	-0,4
Cobre (TMF)	0,7	0	-100,0	-0,7	0	-100,0	-0,9
Zinc (TMF)	0,3	0	-100,0	-0,5	0	-100,0	-0,5
Plomo (TMF)	0,1	0	-100,0	-0,1	0	-100,0	-0,2
<b>SECTOR MINERÍA <sup>2/</sup></b>	<b>100,0</b>		<b>-9,5</b>	<b>-9,5</b>		<b>-15,7</b>	<b>-15,7</b>

1/ Cifras preliminares.

2/ A precios de 2007.

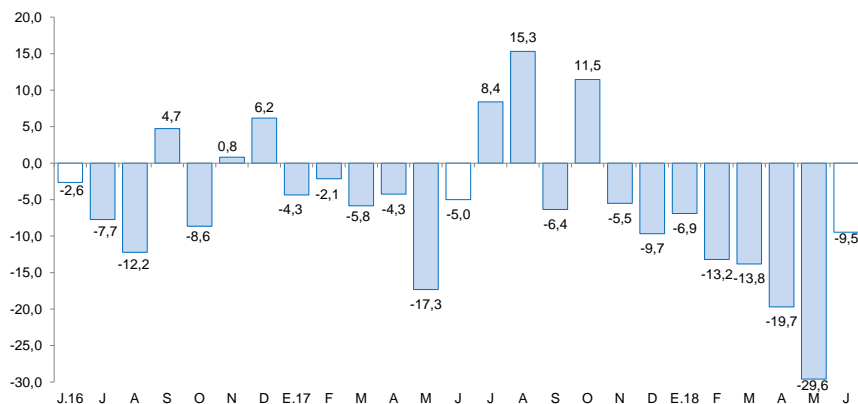
Fuente: Ministerio de Energía y Minas.

Elaboración: BCRP, Sucursal Trujillo. Departamento de Estudios Económicos.

- La **actividad minera** cayó 9,5 por ciento, por la menor producción de todos los minerales, principalmente de oro (-8,1 por ciento), debido a la menor extracción de las empresas: Minera Barrick Misquichilca, Consorcio Minero Horizonte y La Arena S.A. En los primeros seis meses de 2018, la producción minera acumuló una caída de 15,7 por ciento, principalmente por la menor producción de oro (-14,3 por ciento), debido al agotamiento del yacimiento Lagunas Nortes de Minera Barrick Misquichilca.
- El **precio promedio del oro** en julio de 2018 (US\$/oz.tr. 1 238), disminuyó 3,4 por ciento respecto al mes anterior. Este comportamiento se relaciona con la apreciación del dólar estadounidense y las expectativas por un alza de la tasa de interés de la Fed.

## La Libertad: Evolución de la producción minera <sup>1/</sup>

(Var.% real respecto a similar mes del año anterior)

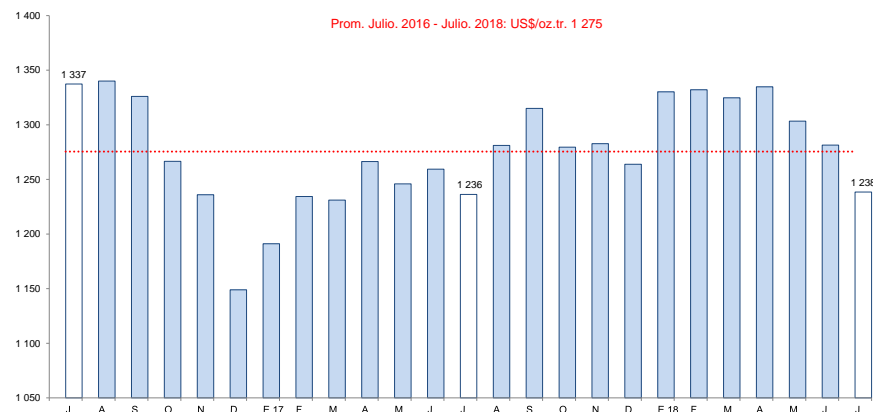


1/ A precios de 2007

Fuente: MINEM

## Cotización internacional de oro

(US\$/oz.tr. promedio mensual – London Metal Exchange)



Fuente: Bloomberg.

En junio, la manufactura disminuyó 6,1 por ciento respecto a similar mes de 2017, luego de haber registrado en los tres meses previos un sostenido crecimiento. Durante la primera mitad de 2018, la manufactura acumuló una tasa de crecimiento de 10,5 por ciento comparada con igual periodo de 2017.

## La Libertad: Producción manufacturera

(Variación % real respecto al mismo periodo del año anterior)

Ramras de actividad	Estructura porcentual 2016 <sup>2/</sup>	Junio		Enero - Junio	
		Var.%	Contribución <sup>3/</sup>	Var.%	Contribución <sup>3/</sup>
<b>MANUFACTURA PRIMARIA</b>	<b>31,2</b>	<b>-4,4</b>	<b>-1,6</b>	<b>19,6</b>	<b>6,4</b>
Productos cárnicos	1,3	14,9	0,2	5,3	0,1
Harina y aceite de pescado	3,7	-66,0	-13,7	30,2	3,3
Azúcar	26,2	89,6	12,0	14,9	3,0
<b>MANUFACTURA NO PRIMARIA</b>	<b>68,8</b>	<b>-7,0</b>	<b>-4,5</b>	<b>6,1</b>	<b>4,1</b>
<b>Alimentos y bebidas</b>	<b>48,0</b>	<b>-9,8</b>	<b>-4,4</b>	<b>5,6</b>	<b>2,9</b>
Conservación de frutas y hortalizas	13,2	-31,2	-3,7	11,2	1,7
Productos lácteos	0,7	-35,3	-0,5	-5,2	-0,1
Harina de trigo	2,5	6,5	0,1	9,7	0,1
Sémola de trigo	0,0	-	-	-	-
Alimentos para animales	14,6	3,1	0,5	6,2	1,0
Galletas	2,9	10,5	0,3	18,4	0,4
Chocolate	0,0	14,2	0,0	13,0	0,0
Alcohol etílico	2,0	120,3	1,2	30,0	0,5
Ron y otras bebidas	1,1	1,8	0,0	12,7	0,2
Bebidas gaseosas	10,9	-29,2	-2,5	-8,6	-1,0
<b>Fabricación productos textiles</b>	<b>1,5</b>	<b>-17,7</b>	<b>-0,4</b>	<b>-14,0</b>	<b>-0,3</b>
Hilados de algodón	1,5	-17,7	-0,4	-14,0	-0,3
<b>Curtido y adobo de cueros, calzado</b>	<b>0,7</b>	<b>-13,8</b>	<b>-0,2</b>	<b>-15,0</b>	<b>-0,1</b>
<b>Productos de madera y otros</b>	<b>3,7</b>	<b>-</b>	<b>-</b>	<b>-</b>	<b>-</b>
Tableros aglomerados	3,7	-	-	-	-
<b>Papel y productos de papel</b>	<b>2,9</b>	<b>0,1</b>	<b>0,0</b>	<b>36,9</b>	<b>0,7</b>
Papel y cartón	2,9	0,1	0,0	36,9	0,7
<b>Actividades de edición e impresión</b>	<b>0,2</b>	<b>-2,5</b>	<b>0,0</b>	<b>-5,3</b>	<b>0,0</b>
<b>Productos de plástico</b>	<b>2,2</b>	<b>24,7</b>	<b>0,6</b>	<b>14,2</b>	<b>0,3</b>
Sacos de polipropileno	1,7	18,3	0,4	1,1	0,0
Tela arpillera	0,4	66,8	0,2	143,7	0,3
<b>Productos minerales no metálicos</b>	<b>8,0</b>	<b>-6,6</b>	<b>-0,6</b>	<b>-0,9</b>	<b>-0,1</b>
Cemento	8,0	-6,6	-0,6	-0,9	-0,1
<b>Vehículos automotores</b>	<b>1,5</b>	<b>24,2</b>	<b>0,4</b>	<b>49,7</b>	<b>0,7</b>
Carrocerías	1,5	24,2	0,4	49,7	0,7
<b>SECTOR MANUFACTURA</b>	<b>100,0</b>	<b>-6,1</b>	<b>-6,1</b>	<b>10,5</b>	<b>10,5</b>

1/ Cifras preliminares.

2/ A precios de 1994.

3/ En puntos porcentuales.

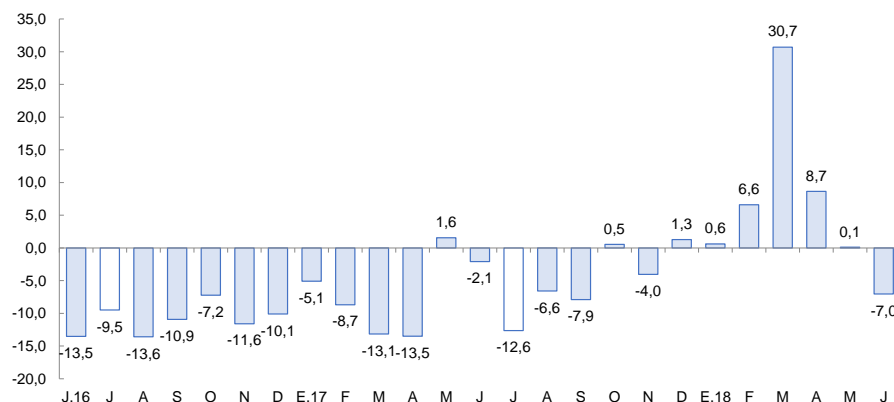
Fuente: Gerencia Regional de Agricultura y Riego, Ministerio de la Producción y empresas industriales.

Elaboración: BCRP, Sucursal Trujillo. Departamento de Estudios Económicos.

- El retroceso de la **manufactura primaria** registrado en el mes (-4,4 por ciento) fue determinado por la menor producción de harina y aceite de pescado (66,0 por ciento) por factores de oferta, particularmente disponibilidad de materia prima (anchoveta). En contraste, la producción de azúcar y de productos cárnicos (embutidos) aumentaron en 89,6 por ciento y 14,9 por ciento, respectivamente.
- La **manufactura no primaria** registró en junio una caída de 7,0 por ciento debido, principalmente, por la menor producción de la rama de alimentos y bebidas (-9,8 por ciento). De igual modo, disminuyó la producción de minerales no metálicos (cemento, -6,6 por ciento), hilados de algodón (-17,7 por ciento), curtido y adobo de cueros (-13,8 por ciento) y las actividades de edición e impresión (-2,5 por ciento).

## La Libertad: Evolución de la producción manufacturera no primaria

(Variación % real respecto al mismo mes del año anterior)

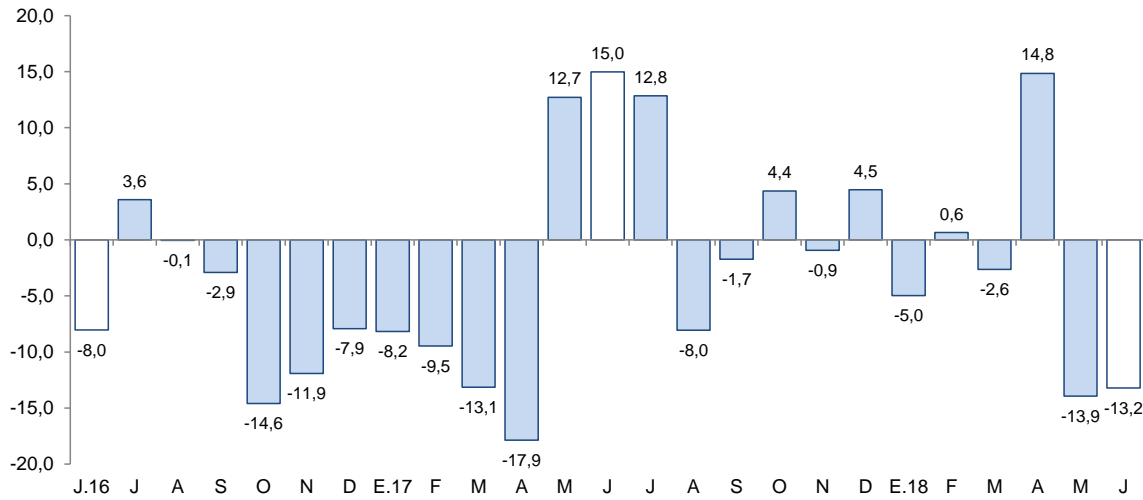


Fuente: Gerencia Regional de Agricultura y Riego, Ministerio de la Producción y empresas industriales.

En el sector construcción, los despachos de cemento cayeron 13,2 por ciento en junio con relación a igual mes de 2017 y acumulan una caída de 4,2 por ciento en los seis primeros meses del año.

## La Libertad: Despachos de cemento

(Var.% real respecto a similar mes del año anterior)



Fuente: Empresa Cementos Pacasmayo S.A.A.

- En el **sector construcción**, los despachos de cemento disminuyeron 13,2 por ciento en junio respecto a igual mes de 2017, atribuido a una relativa desaceleración en el ritmo de ejecución de las obras públicas, aunado a la ralentización de la inversión privada en proyectos inmobiliarios. En el primer semestre de 2018, los despachos totalizaron un volumen de 267,4 mil Tm, menor en 4,2 por ciento con relación a lo registrado en el periodo comparable (279,1 Tm.).

En la Libertad, las exportaciones alcanzaron los US\$ 316 millones en el mes de junio, registrando una disminución de 5,0 por ciento interanual. En el primer bimestre del año las exportaciones acumulan un crecimiento de 7,7 por ciento.

### La Libertad: Exportaciones por grupo de productos <sup>1/</sup> (Valor FOB en millones de US\$)

TIPO	Junio			Enero - Junio		
	2017	2018	Var .%	2017	2018	Var %
<b>PRODUCTOS TRADICIONALES</b>	<b>216</b>	<b>182</b>	<b>-15,9</b>	<b>979</b>	<b>1 011</b>	<b>3,3</b>
Pesqueros	32	50	56,6	95	131	37,1
Agrícolas	0	1	876,3	19	7	-65,8
Mineros	184	131	-28,9	865	874	1,1
<b>PRODUCTOS NO TRADICIONALES</b>	<b>117</b>	<b>135</b>	<b>15,2</b>	<b>419</b>	<b>495</b>	<b>18,0</b>
Agropecuarios	110	131	18,8	396	461	16,4
Textiles	0	0	-39,5	0	1	80,1
Maderas y papeles	0	0	3/	0	0	925,6
Químicos	3	0	-90,8	9	15	58,9
Productos mineros no metálicos	2	1	-77,9	9	11	27,7
Sidero - metalúrgico y joyería	0	0	-100,0	0	0	409,5
Otros	1	3	266,7	5	7	51,3
<b>OTROS <sup>2/</sup></b>	<b>0</b>	<b>0</b>	<b>-</b>	<b>0</b>	<b>0</b>	<b>-</b>
<b>TOTAL EXPORTACIONES <sup>4/</sup></b>	<b>333</b>	<b>316</b>	<b>-5,0</b>	<b>1 398</b>	<b>1 506</b>	<b>7,7</b>

<sup>1/</sup> Cifras preliminares.

<sup>2/</sup> Comprende la venta de combustibles y alimentos a naves extranjeras y la reparación de bienes de capital.

<sup>3/</sup> Variación superior a 1000 por ciento.

<sup>4/</sup> Debido al redondeo de los datos parciales, los totales pueden diferir de la suma de las partes.

Fuente: SUNAT.

Elaboración: BCRP. Sucursal Trujillo. Departamento de Estudios Económicos.

- Las mayores **exportaciones tradicionales** del mes se explican, básicamente por las menores ventas del sector minero (-28,9 por ciento), principalmente por oro (-29,9 por ciento), cuyo volumen embarcado disminuyó 31,1 por ciento.
- Las **exportaciones no tradicionales** del mes (US\$ 135 millones), crecieron por mayores ventas del sector agropecuario (18,8 por ciento); principalmente, otras hortalizas en conserva (67,6 por ciento), paltas frescas (21,9 por ciento) y espárragos frescos (21,9 por ciento), atenuaron el crecimiento, las menores exportaciones de alcohol etílico (-94,1 por ciento), carbón antracita (-77,9 por ciento) y alimentos para animales (-8,0 por ciento).

Los principales destinos de las exportaciones totales del primer semestre del año, en términos de valores son: Suiza (25,2 por ciento), Estados Unidos (15,9 por ciento) y Canadá (14,3 por ciento). Para los tres países el principal producto exportado es oro. Por otra parte, con relación a las exportaciones agropecuarias, los principales países de destino son: Estados Unidos (33,2 por ciento), Países Bajos (19,0 por ciento) y Ecuador (16,1 por ciento); para Estados Unidos y Países Bajos el principal producto exportado es Palta Fresca y para Ecuador, alimentos para animales.



El saldo del crédito directo total de las instituciones financieras a junio (S/ 8 473 millones) registró un crecimiento interanual de 7,6 por ciento. El crédito en moneda nacional se incrementó en 8,8 por ciento, mientras que en moneda extranjera, disminuyó en 0,6 por ciento.

## La Libertad: Crédito

(Saldos a fin de periodo en millones de soles)

Instituciones	Junio			
	2017	2018	Estructura %	Var. %
<b>Banco de la Nación <sup>1/</sup></b>	<b>201</b>	<b>276</b>	<b>3,3</b>	<b>37,3</b>
<b>Agrobanco <sup>2/</sup></b>	<b>26</b>	<b>15</b>	<b>0,2</b>	<b>-40,9</b>
<b>Banca Múltiple</b>	<b>6 169</b>	<b>6 567</b>	<b>77,5</b>	<b>6,4</b>
<b>Instituciones No Bancarias</b>	<b>1 475</b>	<b>1 614</b>	<b>19,1</b>	<b>9,4</b>
Cajas Municipales	903	970	11,5	7,5
Cajas Rurales	31	32	0,4	1,0
Edpymes	31	36	0,4	18,0
Empresas Financieras	510	576	6,8	12,9
<b>TOTAL <sup>3/</sup></b>	<b>7 871</b>	<b>8 473</b>	<b>100,0</b>	<b>7,6</b>
En M/N	6 932	7 539	89,0	8,8
En M/E	939	934	11,0	-0,6

1/ Considera solo los créditos de consumo e hipotecario.

2/ No considera los créditos a las demás empresas del sistema financiero.

3/ Debido al redondeo de los datos parciales, los totales pueden diferir de la suma de las partes.

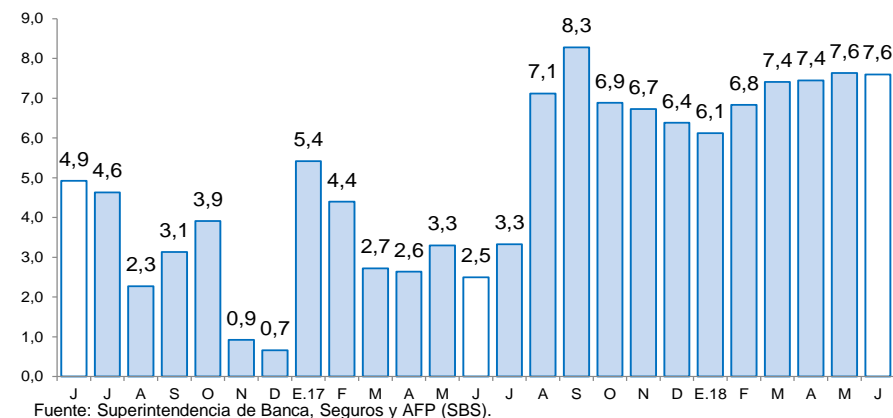
Fuente: Superintendencia de Banca, Seguros y AFP (SBS).

Elaboración: BCRP, Sucursal Trujillo. Departamento de Estudios Económicos.

- La **tasa de morosidad** fue de 5,5 por ciento al mes de mayo, nivel superior en 0,4 puntos porcentuales respecto a similar mes de 2017. Por su parte, la morosidad de las instituciones bancarias (5,3 por ciento) y no bancarias (6,8 por ciento) aumentaron en 0,6 puntos porcentuales. En tanto, la tasa de morosidad registrada en el Banco de la Nación (1,4 por ciento) no presentó variación alguna.

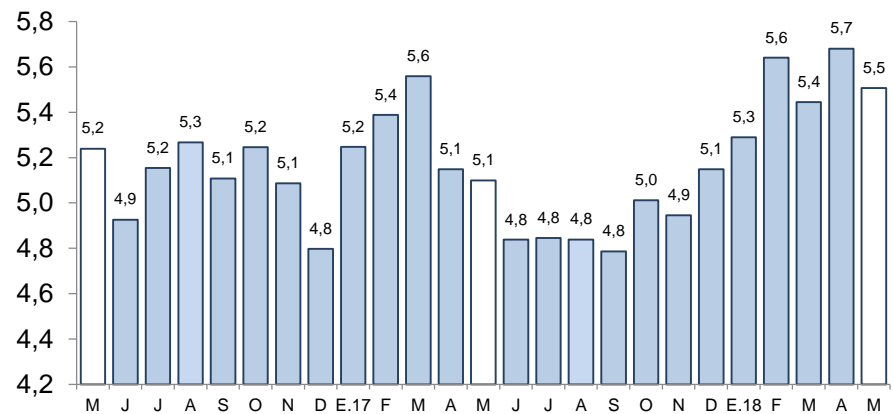
## La Libertad: Evolución del crédito

(Var. % respecto a similar mes del año anterior)



## La Libertad: Tasa de morosidad <sup>1/</sup>

(Porcentaje)



Los depósitos en las instituciones financieras de La Libertad a mayo (S/ 6 118 millones) presentaron un aumento interanual de 8,2 por ciento, por debajo de la tasa de crecimiento registrada en similar mes del año anterior (11,4 por ciento).

## La Libertad: Depósitos

(Saldos a fin de periodo en millones de soles)

Instituciones	Junio			
	2017	2018	Estructura %	Var. %
<b>Banco de la Nación</b>	<b>685</b>	<b>684</b>	<b>11,2</b>	<b>-0,1</b>
<b>Banca Múltiple</b>	<b>3 670</b>	<b>3 959</b>	<b>64,5</b>	<b>7,9</b>
<b>Instituciones No Bancarias</b>	<b>1 303</b>	<b>1 491</b>	<b>24,3</b>	<b>14,4</b>
Cajas Municipales	1 070	1 233	20,1	15,2
Cajas Rurales	15	21	0,3	38,5
Empresas Financieras	218	237	3,9	8,7
<b>TOTAL <sup>1/</sup></b>	<b>5 659</b>	<b>6 135</b>	<b>100,0</b>	<b>8,4</b>
Depósitos a la vista	1 199	1 289	21,0	7,6
Depósitos de ahorro	2 296	2 564	41,8	11,7
Depósitos a plazo	2 165	2 282	37,2	5,4
En MN	4 203	4 638	75,6	10,4
En ME	1 456	1 496	24,4	2,8

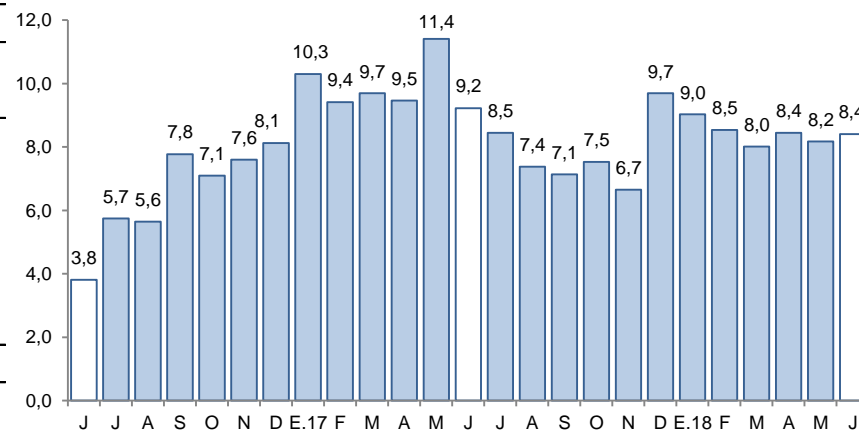
1/ Debido al redondeo de los datos parciales, los totales pueden diferir de la suma de las partes.

Fuente: Superintendencia de Banca, Seguros y AFP (SBS).

Elaboración: BCRP, Sucursal Trujillo. Departamento de Estudios Económicos.

## La Libertad: Evolución de los depósitos

(Var.% respecto a similar mes del año anterior)



Fuente: Superintendencia de Banca, Seguros y AFP (SBS).

- Según el **tipo de institución** los depósitos en la banca múltiple que cuentan con una participación del 64,5 por ciento en los depósitos totales, registraron un crecimiento interanual de 7,9 por ciento en junio. En las instituciones no bancarias, los depósitos aumentaron 14,4 por ciento impulsados por las mayores captaciones de las cajas rurales (38,5 por ciento), las cajas municipales (15,2 por ciento) y las empresas financieras (8,7 por ciento). En lo referente a los depósitos en el Banco de la Nación, que concentraron el 11,2 por ciento de los depósitos totales, disminuyeron en 0,1 por ciento.

La inversión pública en La Libertad en junio disminuyó 5,9 por ciento interanual, en términos reales, por una menor inversión de los Gobiernos regionales (-48,2 por ciento) y de los Gobierno locales (-0,6 por ciento), que contrarrestaron el crecimiento del Gobierno nacional (24,4 por ciento).

## La Libertad: Inversión pública <sup>1/</sup> (En millones de soles)

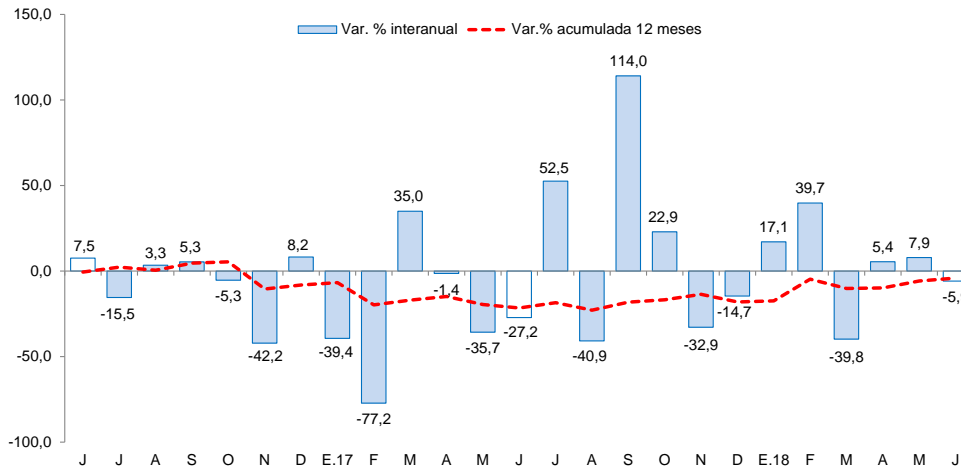
Niveles de gobierno	Junio			Enero - Junio		
	2017	2018	Var. %real	2017	2018	Var. %real
Gobierno nacional	8	10	24,4	49	80	62,9
Gobierno regional	12	6	-48,2	80	54	-32,3
Gobiernos locales	50	51	-0,6	258	239	-8,2
<b>Total</b>	<b>71</b>	<b>68</b>	<b>-5,9</b>	<b>387</b>	<b>373</b>	<b>-4,2</b>

1/ Información actualizada al 30 de junio de 2018.

Fuente: Ministerio de Economía y Finanzas (MEF).

Elaboración: BCRP, Sucursal Trujillo. Departamento de Estudios Económicos.

## La Libertad: Evolución de la inversión pública (Var.% real respecto a similar mes del año anterior)



Fuente: Ministerio de Economía y Finanzas (MEF).

- La **inversión pública** en mayo se redujo 5,9 por ciento interanual, como resultado de la menor inversión del Gobierno regional (-48,2 por ciento) y de los Gobiernos locales (-0,6 por ciento), que contrarrestaron el crecimiento del Gobierno nacional (24,4 por ciento). En los seis primeros meses del año, la inversión acumula una caída de 4,2 por ciento, por una menor ejecución de obras del Gobierno regional (-32,3 por ciento) y de los Gobiernos locales (-8,2 por ciento), mientras que en el Gobierno nacional mostró un desempeño positivo (62,9 por ciento)
- Entre los principales proyectos que el **Gobierno nacional** desembolsó en el mes: “Mejoramiento de los servicios policiales de la División Policial Paiján, distrito de Paiján, provincia de Ascope - La Libertad” (S/ 2,4 millones), “Concesiones viales” (S/ 1,6 millones) y “Recuperación Autopista Del Sol, Tramo Trujillo - Sullana, sector: Evitamiento Trujillo distrito de Huanchaco - provincia de Trujillo - La Libertad” (S/ 1,0 millones).
- Por el **Gobierno regional**: “Proyecto Chavimochic Tercera Etapa” (S/ 1,3 millones), “Rehabilitación de Av. Juan Pablo Intersección Av. Los Paujiles - Av. Huamán, Distrito De Víctor Larco Herrera - Provincia Trujillo - La Libertad” (S/ 0,7 millones) y “Construcción del sistema de riego tecnificado en la comunidad campesina Sol Naciente Anexo De Chuquitambo, distrito de Patáz - Patáz - La Libertad” (S/ 0,7 millones).
- Por **Gobiernos locales**: “Mejoramiento de la I.E. N 80100 Javier Heraud Pérez del caserío de Trigobamba, distrito de Bambamarca - Bolívar - La Libertad” (S/ 3,9 millones) y “Mejoramiento del servicio educativo de los niveles primarios y secundarios en la I.E. N 80081 Julio Gutiérrez Solar en el C.P. El Milagro Sector P.I., distrito de Huanchaco - Trujillo - La Libertad” (S/ 2,9 millones).