



La Libertad: Síntesis de Actividad Económica - Abril 2018 -

**Departamento de Estudios Económicos
Sucursal Trujillo**

Lunes 25 de junio de 2018

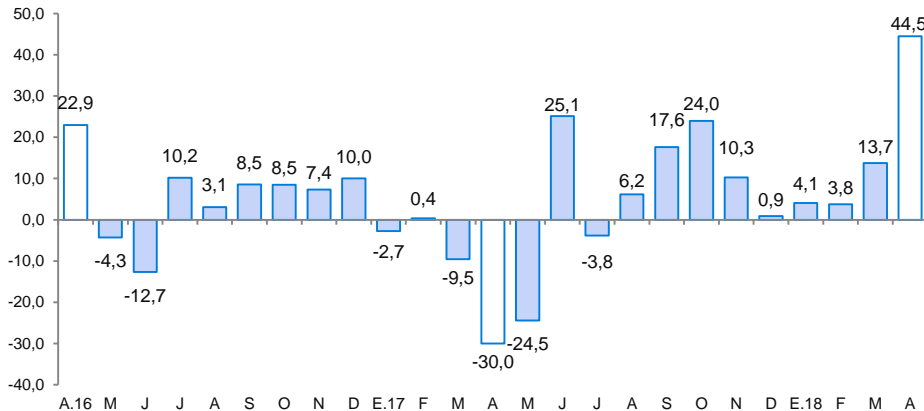
El Banco Central de Reserva del Perú (BCRP) considera importante presentar un conjunto de indicadores sectoriales de la actividad económica regional, cuya base estadística es recopilada de las siguientes fuentes de información: INEI, MINAGRI, MINEM, PRODUCE, SBS, SUNAT, MEF y empresas.

En la actividad primaria, los sectores agropecuario y pesquero crecieron 44,5 por ciento y 255,8 por ciento en abril, respectivamente; por el contrario, la actividad minera cayó 19,7 por ciento.

Actividad Primaria

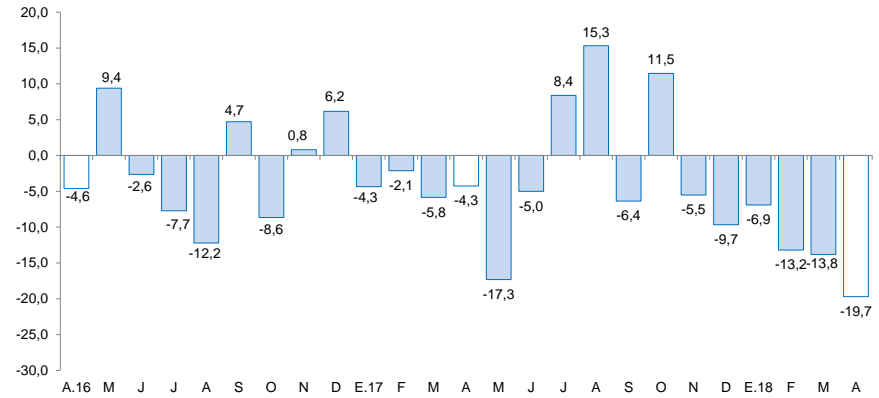
- La **producción agropecuaria** creció 44,5 por ciento en abril, debido a la mayor producción agrícola (80,6 por ciento) y pecuaria (8,7 por ciento). En los cuatro primeros meses del año, la producción creció 15,7 por ciento.
- La **actividad pesquera** creció 255,8 por ciento debido al mayor desembarque de anchoveta para el consumo industrial. Asimismo, en los cuatro primeros meses del año la pesca crece 145,6 por ciento.
- La **producción minera** cayó 19,7 por ciento interanual en abril, debido a la menor producción de todos los minerales (oro, plata, cobre, zinc y plomo). Asimismo, de enero a abril de este año, el sector mostró una disminución de 13,5 por ciento.

La Libertad: Evolución de la producción agropecuaria ^{1/}
(Var.% real respecto a similar mes del año anterior)



^{1/} A precios de 2007
Fuente: MINAGRI

La Libertad: Evolución de la producción minera ^{1/}
(Var.% real respecto a similar mes del año anterior)



^{1/} A precios de 2007
Fuente: MINEM

Respecto a otros indicadores de la actividad económica del departamento, mostraron crecimiento interanual en el mes: la manufactura (29,1 por ciento), despacho de cemento (14,8 por ciento), crédito total (7,4 por ciento) y la inversión pública (5,4 por ciento). Por otro lado, registraron resultados negativos las exportaciones (-16,1 por ciento).

La Libertad: Otros indicadores de actividad económica

(Variación % respecto a similar mes del año anterior)

	Nov.17	Dic.17	Ene.18	Feb.18	Mar.18	Abr.18
Producción industrial	↓ -13,1	↓ -19,4	↑ 11,0	↓ -4,0	↑ 38,4	↑ 29,1
Despacho de cemento	↓ -0,9	↑ 4,5	↓ -5,0	↑ 0,6	↓ -2,6	↑ 14,8
Exportaciones	↑ 6,1	↓ -2,4	↑ 3,7	↑ 7,9	↑ 16,8	↓ -16,1
Crédito total	↑ 6,7	↑ 6,4	↑ 6,1	↑ 6,8	↑ 7,4	↑ 7,4
Inversión pública ^{1/}	↓ -32,9	↓ -14,7	↑ 17,1	↑ 39,7	↓ -39,8	↑ 5,4

1/ En términos reales.

Fuentes: BCRP - Sucursal Trujillo, SUNAT y MEF.

La actividad agropecuaria creció 44,5 por ciento en abril, explicado por la mayor producción agrícola (80,6 por ciento) y pecuaria (8,7 por ciento). Asimismo, la producción acumulada en los primeros cuatro meses del año registra un crecimiento de 15,7 por ciento.

La Libertad: Producción de principales productos agropecuarios ^{1/}

(Miles de toneladas)

Subsectores	Estructura Porcentual 2017 ^{2/}	Abril				Enero - Abril			
		2017	2018	Var.%	Contribución %	2017	2018	Var.%	Contribución %
AGRÍCOLA	56,2			80,6	40,1			26,9	14,4
Orientada al mercado externo y agroindustria ^{2/}	38,7			1,1	0,3			2,8	2,6
Espárrago	12,2	13,5	11,7	-13,9	-2,0	56,8	46,8	-17,6	-1,7
Caña de azúcar	6,6	228,9	301,6	31,7	1,5	1 059,9	1 302,3	22,9	1,3
Arándano	9,0	0,0	0,0	-100,0	0,0	2,7	5,2	93,8	2,6
Palta	5,8	20,8	22,9	10,3	0,9	37,1	39,8	7,4	0,3
Maíz amarillo duro	2,3	5,7	6,0	6,1	0,1	21,1	21,7	2,9	0,0
Uva	1,8	3,8	4,3	14,0	0,3	18,9	18,9	0,0	0,0
Aicachofa	0,9	0,0	0,0	0,0	0,0	0,0	0,0	0,0	0,0
Páprika	0,2	0,2	0,0	-77,5	-0,4	0,8	0,7	-11,9	0,0
Orientada al mercado interno ^{2/}	17,5			214,8	39,7			107,0	11,8
Arroz cáscara	4,2	5,9	143,0	2 306,3	39,0	14,5	168,8	1 061,9	11,6
Papa	5,1	70,9	74,7	5,4	0,6	206,1	206,0	0,0	0,1
Trigo	1,3	0,0	0,0	0,0	0,0	0,0	0,0	0,0	0,0
Cebada grano	0,9	0,0	0,0	0,0	0,0	0,0	0,0	0,0	0,0
Maíz amiláceo	0,7	0,2	0,1	-31,9	0,0	0,3	0,3	0,1	0,0
Alfalfa	0,7	16,9	17,1	1,1	0,0	68,4	68,8	0,5	0,0
Maíz chala	0,4	17,1	15,2	-10,9	-0,1	55,5	63,5	14,3	0,1
Arveja grano seco	0,4	0,0	0,0	0,0	0,0	0,0	0,0	0,0	0,0
PECUARIA	43,8			8,7	4,4			5,5	2,8
Carne de ave ^{3/}	31,2	22,4	24,9	11,2	4,0	86,0	92,4	7,4	2,8
Huevo	5,3	5,9	5,9	-0,3	0,0	23,6	22,3	-5,3	-0,4
Leche	2,7	10,6	11,5	9,1	0,3	40,4	43,5	7,6	0,2
Carne de porcino ^{3/}	2,0	1,3	1,4	3,6	0,1	5,5	5,9	6,8	0,1
SECTOR AGROPECUARIO	100,0			44,5	44,5			15,7	15,7

Nota: Debido al redondeo de los datos parciales, los totales pueden diferir de la suma de las partes.

1/ Cifras preliminares.

2/ A precios de 2007.

3/ Peso neto.

Fuente: Ministerio de Agricultura y Riego.

Elaboración: BCRP, Sucursal Trujillo. Departamento de Estudios Económicos.

- El incremento de la **producción agrícola** responde principalmente a la mayor oferta de cultivos orientados al mercado interno (214,8 por ciento) y al mercado externo y agroindustria (1,1 por ciento). En el primer grupo destaca la producción de arroz, la cual se explica por un desfase en el calendario de siembras; también destaca en el mismo grupo la mayor producción de papa (5,4 por ciento), por mayor rendimiento. En el segundo grupo resalta el incremento en la producción de caña de azúcar (31,7 por ciento) y palta (10,3 por ciento).
- El crecimiento del **subsector pecuario** se explica por la mayor producción de carne de ave (11,2 por ciento), leche (9,1 por ciento) y carne de porcino (3,6 por ciento).

La actividad pesquera creció 255,8 por ciento en abril respecto a similar mes de 2017, por un efecto estadístico base positivo, generado por la pesca de anchoveta con fines industriales. Asimismo, en los cuatro primeros meses del año la pesca crece 145,6 por ciento.

La Libertad: Producción pesquera ^{1/}
(En TM)

	Abril			Enero - Abril		
	2017	2018	Var.% ^{2/}	2017	2018	Var.% ^{2/}
Consumo Humano Directo	1 002	1 581	57,8	4 292	3 654	-14,9
. Fresco	1 002	1 581	57,8	4 292	3 654	-14,9
Consumo Industrial	55 050	207 924	277,7	165 434	448 268	171,0
. Anchoveta	55 050	207 924	277,7	165 434	448 268	171,0
. Otras Especies	0	0	0,0	0	0	0,0
SECTOR PESCA		255,8			145,6	

^{1/} Cifras preliminares.

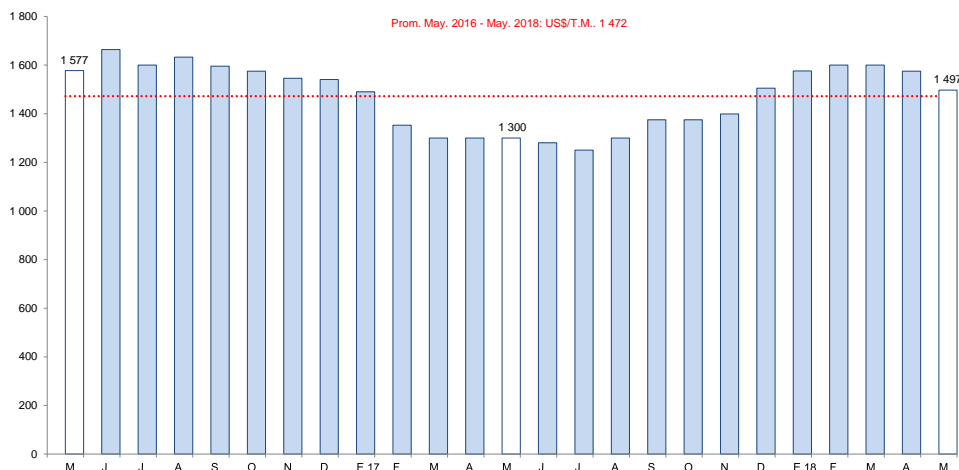
^{2/} Variación a precios de 2007.

Fuente: Ministerio de la Producción.

Elaboración: BCRP, Sucursal Trujillo. Departamento de Estudios Económicos.

- En abril, la **actividad pesquera** creció 255,8 por ciento respecto a similar mes de 2017. Esto se sustenta en un efecto estadístico base positivo, generado por la pesca de anchoveta con fines industriales (harina y aceite), cuyo desembarque aumentó debido a la mayor presencia del recurso (biomasa) frente el litoral de Ancash favorecida por condiciones oceanográficas adecuadas.
- Con relación a la **temperatura superficial del mar (TSM)**, medida por IMARPE en diferentes puntos fijos a lo largo del litoral de La Libertad, ésta registró en abril del presente año un valor promedio de 17,5°C, ubicándose a 0,6°C por debajo (anomalía negativa) de su histórico normal (18,1°C); con este registro se acumuló cinco meses consecutivos en que la TSM se mantiene en el terreno negativo. La Comisión Multisectorial encargada del Estudio Nacional del Fenómeno El Niño, confirma el proceso de normalización de la temperatura superficial del mar frente a la costa peruana; asimismo, manifiesta que entre mayo y julio se espera el arribo de ondas Kelvin cálidas en la costa norte del Perú que podrían generar anomalías positivas débiles de la temperatura del mar.
- En mayo, el **precio promedio de la harina de pescado** fue de \$ 1 472 por T.M., registrando una disminución de 5,0 por ciento respecto al mes anterior; sin embargo, registró un aumento de 15,1 por ciento con relación a igual mes del año 2017.

Cotización de la harina de pescado
(US\$/tonelada - Hamburgo)



Fuente: Reuters y Bloomberg.



La producción minera registró una disminución de 19,7 por ciento respecto a abril de 2017, debido a la menor producción de todos los minerales (oro, plata, cobre, zinc y plomo). Asimismo, en los cuatro primeros meses del año, el sector mostró una caída de 13,5 por ciento.

La Libertad: Producción Minera ^{1/}

(Var. % real respecto al mismo periodo del año anterior)

	Estructura		Abril		Enero - Abril		
	Porcentual		2018	Var.%	2018	Var.%	Contribución %
	2016 ^{2/}	2018					
Oro (Onzas troy)	96,1	92 345	-18,5	-17,7	377 587	-12,0	-11,5
Plata (Onzas troy)	2,4	122 205	-15,2	-0,3	507 682	-15,6	-0,4
Cobre (TMF)	0,8	0	-100,0	-1,0	0	-100,0	-1,0
Zinc (TMF)	0,4	0	-100,0	-0,5	0	-100,0	-0,5
Plomo (TMF)	0,2	0	-100,0	-0,2	0	-100,0	-0,2
SECTOR MINERÍA ^{2/}	100,0		-19,7	-19,7		-13,5	-13,5

^{1/} Cifras preliminares.

^{2/} A precios de 2007.

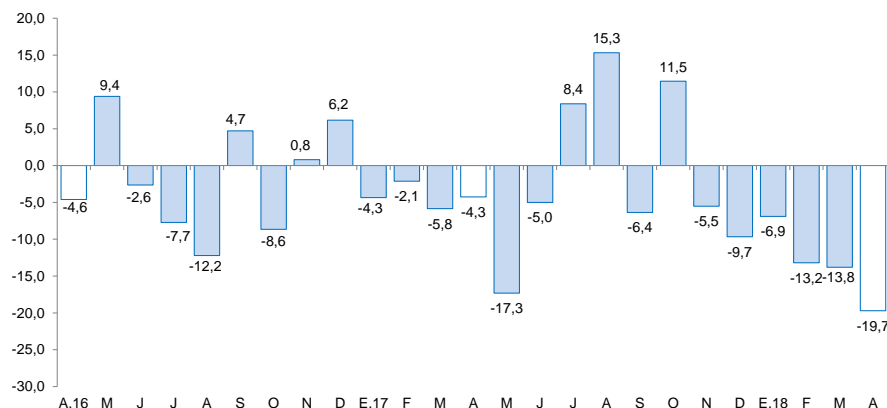
Fuente: Ministerio de Energía y Minas.

Elaboración: BCRP, Sucursal Trujillo. Departamento de Estudios Económicos.

- La **actividad minera** cayó 19,7 por ciento, por la menor producción de todos los minerales, principalmente de oro (-17,7 por ciento), debido a la menor extracción de las empresas: Minera Barrick Misquichilca (-28,3 por ciento), La Arena S.A. (-45,2 por ciento) y Consorcio Minero Horizonte S.A. (-31,6 por ciento). De enero a abril de 2018, la producción minera acumuló una caída de 13,5 por ciento, sustentada en una menor producción de oro (-12,0 por ciento).
- El **precio promedio del oro** en mayo (US\$/oz.tr. 1 303), disminuyó 2,4 por ciento respecto al mes anterior. Este resultado es explicado por la apreciación del dólar estadounidense frente a las principales monedas del mercado.

La Libertad: Evolución de la producción minera ^{1/}

(Var.% real respecto a similar mes del año anterior)

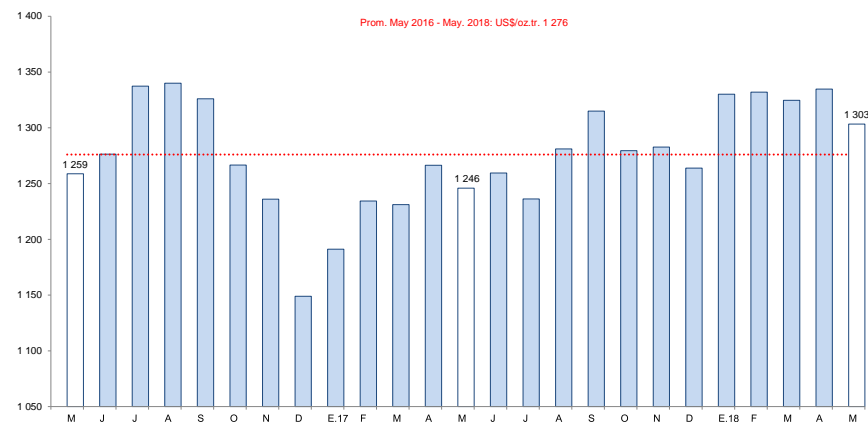


^{1/} A precios de 2007

Fuente: MINEM

Cotización internacional de oro

(US\$/oz.tr. promedio mensual – London Metal Exchange)



Fuente: Bloomberg.

En abril, la actividad manufacturera creció 29,4 por ciento debido a la mayor producción tanto de la industria primaria como de la industria no primaria, con tasas de crecimiento de 74,6 por ciento y 8,7 por ciento, respectivamente. Entre enero y abril, la manufactura creció 16,1 por ciento.

La Libertad: Producción manufacturera

(Variación % real respecto al mismo periodo del año anterior)

Ramas de actividad	Estructura porcentual 2016 ^{2/}	Abril		Enero - Abril	
		Var. %	Contribución ^{3/}	Var. %	Contribución ^{3/}
MANUFACTURA PRIMARIA	31,2	74,6	23,1	29,7	8,6
Productos cárnicos	1,3	9,2	0,2	-1,6	0,0
Harina y aceite de pescado	3,7	286,5	18,4	171,0	7,6
Azúcar	26,2	20,1	4,6	4,2	1,0
MANUFACTURA NO PRIMARIA	68,8	8,7	6,0	10,6	7,5
Alimentos y bebidas	48,0	0,4	0,2	11,1	6,1
Conservación de frutas y hortalizas	13,2	-4,8	-0,6	23,4	4,2
Productos lácteos	0,7	-0,5	0,0	8,3	0,1
Harina de trigo	2,5	-4,9	-0,1	-1,6	0,0
Sémola de trigo	0,0	-	-	-	-
Alimentos para animales	14,6	4,9	0,9	7,7	1,2
Galletas	2,9	20,9	0,6	31,4	0,7
Chocolate	0,0	-12,2	0,0	42,1	0,0
Alcohol etílico	2,0	13,3	0,2	39,7	0,6
Ron y otras bebidas	1,1	24,6	0,4	4,0	0,1
Bebidas gaseosas	10,9	-8,3	-1,2	-6,3	-0,8
Fabricación productos textiles	1,5	8,5	0,2	0,9	0,0
Hilados de algodón	1,5	8,5	0,2	0,9	0,0
Curtido y adobo de cueros, calzado	0,7	12,0	0,1	-6,3	-0,1
Productos de madera y otros	3,7	-	-	-	-
Tableros aglomerados	3,7	-	-	-	-
Papel y productos de papel	2,9	482,0	3,2	9,2	0,2
Papel y cartón	2,9	482,0	3,2	9,2	0,2
Actividades de edición e impresión	0,2	-2,6	0,0	-6,5	0,0
Productos de plástico	2,2	44,3	0,9	12,6	0,2
Sacos de polipropileno	1,7	21,0	0,4	-3,6	-0,1
Tela arpillera	0,4	707,1	0,5	203,3	0,3
Productos minerales no metálicos	8,0	17,9	1,2	2,5	0,2
Cemento	8,0	17,9	1,2	2,5	0,2
Vehículos automotores	1,5	6,1	0,1	64,9	0,9
Carrocerías	1,5	6,1	0,1	64,9	0,9
SECTOR MANUFACTURA	100,0	29,1	29,1	16,1	16,1

1/ Cifras preliminares.

2/ A precios de 1994.

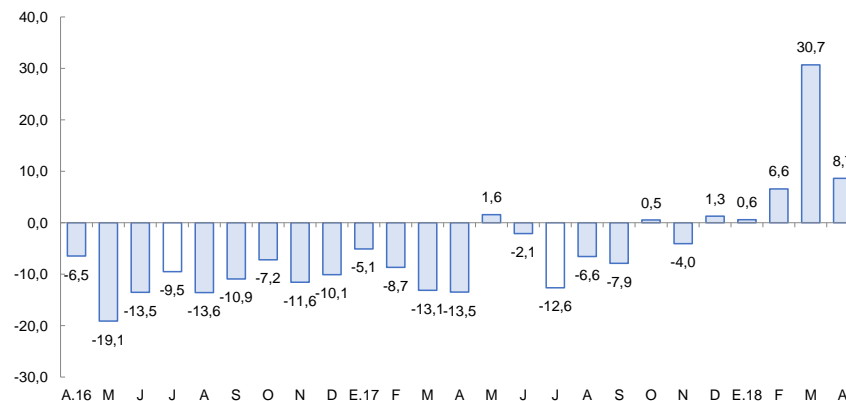
3/ En puntos porcentuales.

Elaboración: BCRP, Sucursal Trujillo. Departamento de Estudios Económicos.

- El significativo crecimiento de la **industria primaria** registrado en el mes (74,6 por ciento) se debió, principalmente, a la mayor actividad de la industria de harina y aceite de pescado cuya producción creció 286,5 por ciento por mayor disponibilidad de materia prima (anchoveta) en línea con la primera temporada de pesca. Asimismo, aumentó la producción de azúcar (20,1 por ciento) y de alimentos cárnicos (embutidos, 9,2 por ciento); la primera, por mayor molienda de caña de azúcar; y en la segunda, por factores de demanda.
- La **manufactura no primaria** creció en abril 8,7 por ciento interanual, como resultado de la mayor producción obtenida en los grupos papel y productos de papel (482,0 por ciento), productos de plástico (44,3 por ciento), productos minerales no metálicos (17,9 por ciento), curtido y adobo de cueros (12,0 por ciento), hilados de algodón (8,5 por ciento), carrocerías (6,1 por ciento) y alimentos y bebidas (0,4 por ciento).

La Libertad: Evolución de la producción manufacturera no primaria

(Variación % real respecto al mismo mes del año anterior)

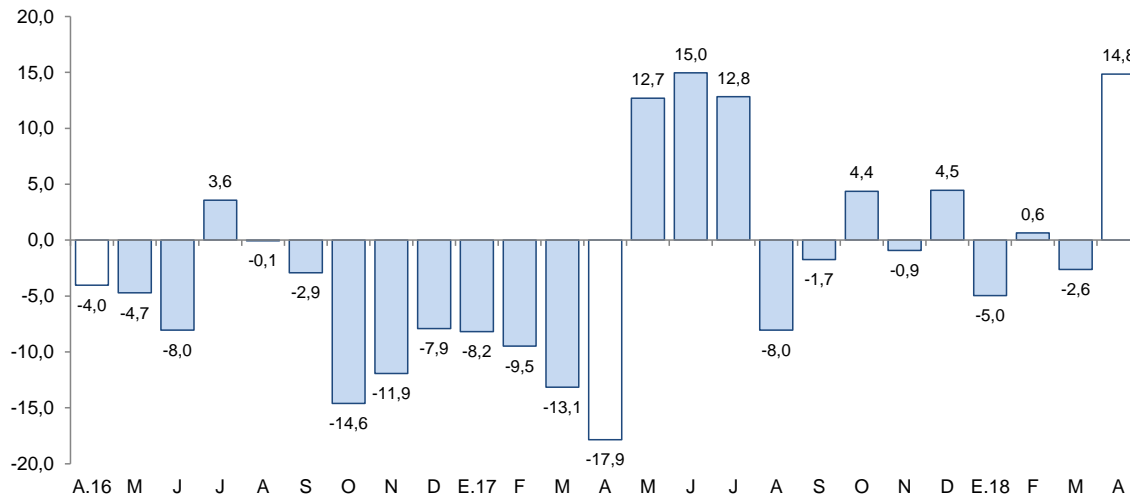


Fuente: Gerencia Regional de Agricultura y Riego, Ministerio de la Producción y empresas industriales.

En el sector construcción, los despachos de cemento crecieron 14,8 por ciento en abril con relación a igual mes de 2017 y acumulan un aumento de 1,4 por ciento los cuatro primeros meses del año.

La Libertad: Despachos de cemento

(Var.% real respecto a similar mes del año anterior)



Fuente: Empresa Cementos Pacasmayo S.A.A.

- En el sector construcción, los **despachos de cemento**, aumentaron en 14,8 por ciento en abril respecto a igual mes de 2017, atribuido al mayor avance físico de obras públicas, así como en la ejecución de pequeñas obras (autoconstrucción). En los cuatro primeros meses del año, los despachos muestran un moderado aumento de 1,4 por ciento.

En la Libertad, las exportaciones alcanzaron los US\$ 163 millones en el mes de abril, registrando una caída de 16,1 por ciento interanual. Las tradicionales disminuyeron 18,0 por ciento, y las no tradicionales por su parte, cayeron 10,4 por ciento, respectivamente.

La Libertad: Exportaciones por grupo de productos ^{1/} (Valor FOB en millones de US\$)

TIPO	Abril			Enero - Abril		
	2017	2018	Var .%	2017	2018	Var %
PRODUCTOS TRADICIONALES	147	121	-18,0	634	599	-5,6
Pesqueros	10	3	-75,1	58	48	-18,5
Agrícolas	0	0	-	19	6	-69,1
Mineros	137	118	-13,7	557	545	-2,1
PRODUCTOS NO TRADICIONALES	48	43	-10,4	177	264	48,9
Agropecuarios	45	40	-11,6	165	240	45,6
Textiles	0	0	147,3	0	1	134,5
Maderas y papeles	0	0	144,3	0	0	-46,8
Químicos	0	1	392,5	5	12	133,5
Productos mineros no metálicos	1	1	-45,5	3	8	116,5
Sidero - metalúrgico y joyería	0	0	-	0	0	3/
Otros	1	1	-36,3	3	3	1,6
OTROS ^{2/}	0	0	-	0	0	-
TOTAL EXPORTACIONES ^{4/}	195	163	-16,1	811	862	6,3

^{1/} Cifras preliminares.

^{2/} Comprende la venta de combustibles y alimentos a naves extranjeras y la reparación de bienes de capital.

^{3/} Variación superior a 1000 por ciento.

^{4/} Debido al redondeo de los datos parciales, los totales pueden diferir de la suma de las partes.

Fuente: SUNAT.

Elaboración: BCRP. Sucursal Trujillo. Departamento de Estudios Económicos.

- Las menores **exportaciones tradicionales** del mes, se explican principalmente por una caída en las ventas del sector minero (-13,7 por ciento) y pesquero (-75,1 por ciento), en el primer grupo básicamente por oro (-14,9 por ciento), cuyo volumen embarcado disminuyó 19,3 por ciento. En el segundo grupo, por menores ventas de harina de pescado (-96,6 por ciento) con un volumen embarcado menor en 94,2 por ciento.
- Las **exportaciones no tradicionales** del mes (US\$ 43 millones), cayeron por menores ventas del sector agropecuario (-11,6 por ciento); principalmente, paltas frescas (-78,2 por ciento), pimientos en conserva (-23,8 por ciento), alcachofas en conserva (-14,8 por ciento) y otras hortalizas en conserva (-24,0 por ciento); asimismo, atenuaron la caída, las mayores exportaciones de alimentos para animales (29,8 por ciento), espárragos en conserva (46,9 por ciento) y espárragos frescos (111,7 por ciento).

- Los principales destinos de las exportaciones totales del primer cuatrimestre del año, en términos de valores son: Suiza (30,5 por ciento), Estados Unidos (16,5 por ciento) y Canadá (12,7 por ciento). Para los tres países el principal producto exportado es oro. Por otra parte, con relación a las exportaciones agropecuarias, los principales países de destino son: Estados Unidos (37,8 por ciento), Ecuador (20,7 por ciento) y Países Bajos (12,9 por ciento); para Estados Unidos el principal producto exportado es arándanos; para Ecuador, alimentos para animales; y Países Bajos, espárragos frescos.

El saldo del crédito directo total de las instituciones financieras a abril (S/ 8 318 millones) registró un crecimiento interanual de 7,4 por ciento. El crédito en moneda nacional se incrementó en 8,7 por ciento y lo otorgado en moneda extranjera disminuyó en 1,8 por ciento.

La Libertad: Crédito

(Saldos a fin de periodo en millones de soles)

Instituciones	Abril			
	2017	2018	Estructura %	Var. %
Banco de la Nación ^{1/}	197	271	3,3	37,8
Agrobanco ^{2/}	55	16	0,2	-70,9
Banca Múltiple	6 049	6 417	77,1	6,1
Instituciones No Bancarias	1 440	1 614	19,4	12,1
Cajas Municipales	884	979	11,8	10,7
Cajas Rurales	31	33	0,4	4,2
Edpymes	29	36	0,4	24,8
Empresas Financieras	495	566	6,8	14,3
TOTAL ^{3/}	7 741	8 318	100,0	7,4
En MN	6 797	7 390	88,8	8,7
En ME	944	928	11,2	-1,8

1/ Considera solo los créditos de consumo e hipotecario.

2/ No considera los créditos a las demás empresas del sistema financiero.

3/ Debido al redondeo de los datos parciales, los totales pueden diferir de la suma de las partes.

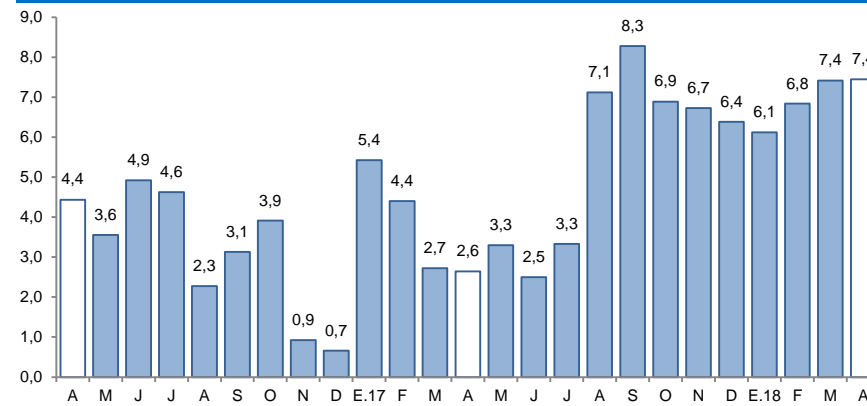
Fuente: Superintendencia de Banca, Seguros y AFP (SBS).

Elaboración: BCRP, Sucursal Trujillo. Departamento de Estudios Económicos.

- La **tasa de morosidad** fue de 5,4 por ciento al mes de marzo, nivel inferior en 0,2 puntos porcentuales respecto a similar mes de 2017. Por su parte, la morosidad de las instituciones no bancarias (6,8 por ciento) aumentó en 0,4 puntos porcentuales, por otro lado, en las instituciones bancarias (5,3 por ciento) se redujo 0,2 puntos porcentuales. En tanto, la tasa de morosidad registrada en el Banco de la Nación (1,3 por ciento) no presentó variación alguna.

La Libertad: Evolución del crédito

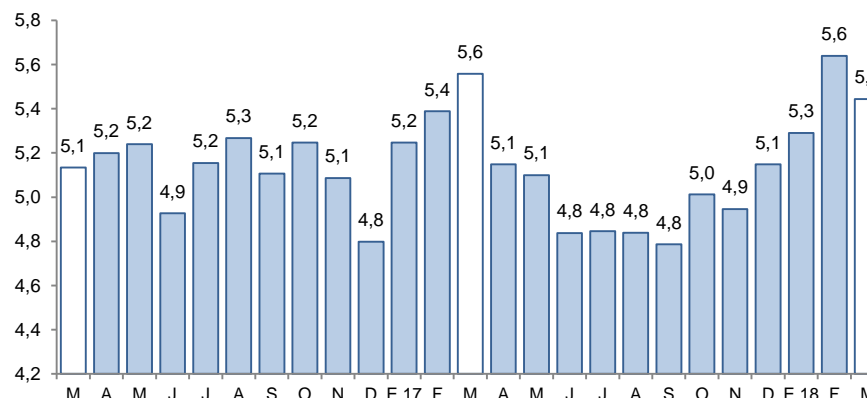
(Var.% respecto a similar mes del año anterior)



Fuente: Superintendencia de Banca, Seguros y AFP (SBS).

La Libertad: Tasa de morosidad ^{1/}

(Porcentaje)



1/ Morosidad = (créditos vencidos + créditos en cobranza judicial) / colocaciones brutas.

Fuente: Superintendencia de Banca, Seguros y AFP (SBS).

Los depósitos en las instituciones financieras de La Libertad a abril (S/ 6 132 millones) presentaron un aumento interanual de 8,4 por ciento, por debajo de la tasa de crecimiento registrada en similar mes del año anterior (9,5 por ciento).

La Libertad: Depósitos

(Saldos a fin de periodo en millones de soles)

Instituciones	Abril		Estructura %	Var. %
	2017	2018		
Banco de la Nación	678	654	10,7	-3,4
Banca Múltiple	3 714	4 030	65,7	8,5
Instituciones No Bancarias	1 262	1 447	23,6	14,7
Cajas Municipales	1 029	1 196	19,5	16,3
Cajas Rurales	15	20	0,3	36,5
Empresas Financieras	219	231	3,8	5,7
TOTAL ^{1/}	5 654	6 132	100,0	8,4
Depósitos a la vista	1 292	1 370	22,3	6,0
Depósitos de ahorro	2 229	2 556	41,7	14,7
Depósitos a plazo	2 133	2 206	36,0	3,4
En MN	4 163	4 589	74,8	10,2
En ME	1 491	1 543	25,2	3,5

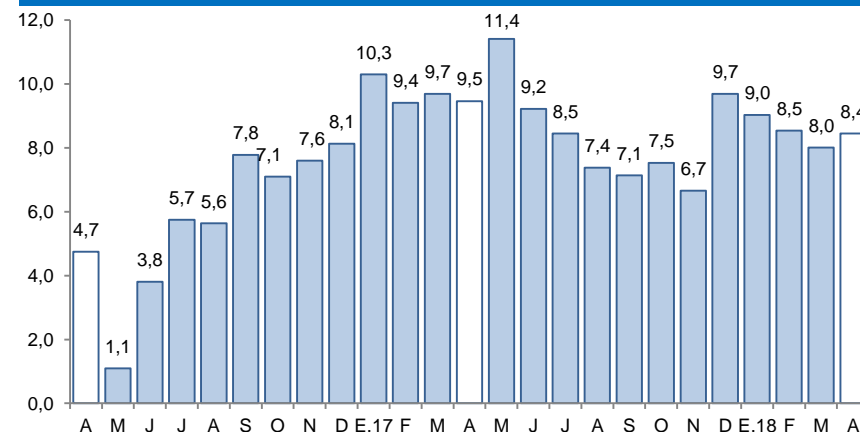
1/ Debido al redondeo de los datos parciales, los totales pueden diferir de la suma de las partes.

Fuente: Superintendencia de Banca, Seguros y AFP (SBS).

Elaboración: BCRP, Sucursal Trujillo. Departamento de Estudios Económicos.

La Libertad: Evolución de los depósitos

(Var.% respecto a similar mes del año anterior)



Fuente: Superintendencia de Banca, Seguros y AFP (SBS).

- Según el **tipo de institución** los depósitos en la banca múltiple que cuentan con una participación del 65,7 por ciento en los depósitos totales, registraron un crecimiento interanual de 8,5 por ciento en abril. En las instituciones no bancarias, los depósitos aumentaron 14,7 por ciento impulsados por las mayores captaciones de las cajas rurales (36,5 por ciento), las cajas municipales (16,3 por ciento) y las empresas financieras (5,7 por ciento). En lo referente a los depósitos en el Banco de la Nación, que concentraron el 10,7 por ciento de los depósitos totales, disminuyeron en 3,4 por ciento.

La inversión pública correspondiente a los tres niveles de gobierno en La Libertad (S/ 61 millones) registró en el mes un crecimiento de 5,4 por ciento interanual, en términos reales, por una mayor inversión del Gobierno Nacional.

La Libertad: Inversión pública ^{1/} (En millones de soles)

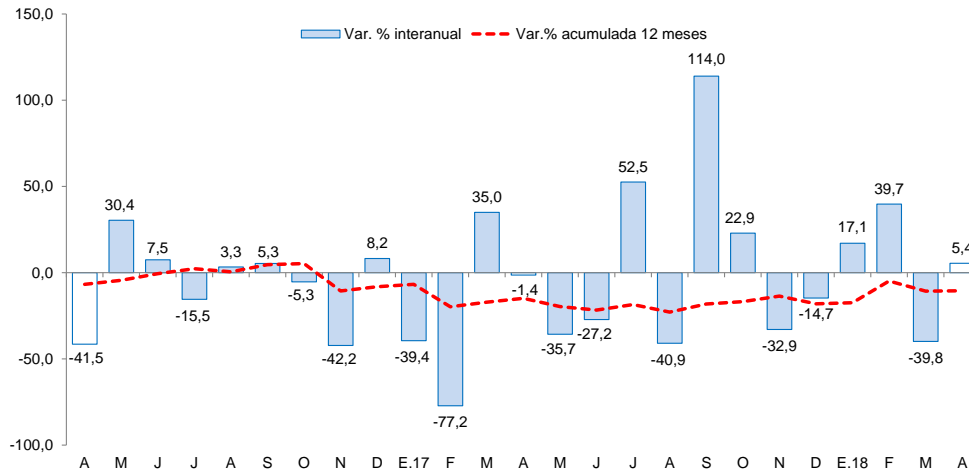
Niveles de gobierno	Abril			Enero - Abril		
	2017	2018	Var. % real	2017	2018	Var. % real
Gobierno Nacional	7	12	68,1	20	46	128,2
Gobierno Regional	6	4	-31,6	51	35	-32,9
Gobiernos locales	45	45	0,0	159	132	-17,6
Total	58	61	5,4	230	212	-8,3

1/ Información actualizada al 30 de abril de 2018.

Fuente: Ministerio de Economía y Finanzas (MEF).

Elaboración: BCRP, Sucursal Trujillo. Departamento de Estudios Económicos.

La Libertad: Evolución de la inversión pública (Var.% real respecto a similar mes del año anterior)



Fuente: Ministerio de Economía y Finanzas (MEF).

- La **inversión pública** en abril registró un crecimiento de 5,4 por ciento interanual, sustentada en el aumento en la inversión del Gobierno Nacional (68,1 por ciento), que compensó la disminución en el Gobierno Regional (-31,6 por ciento). En los cuatro primeros meses del año, la inversión acumula una caída de 8,3 por ciento, por una menor ejecución de obras del Gobierno Regional (-32,9 por ciento) y los gobiernos locales (-17,6 por ciento), por otro lado, la ejecución del Gobierno Nacional aumentó en 128,2 por ciento.
- Entre los principales proyectos que el **Gobierno Nacional** desembolsó en el mes destacan: “Mejoramiento de los servicios policiales de la División Policial de Paiján, distrito de Paiján, provincia de Ascope” (S/ 3,4 millones), “Mejoramiento de la carretera Emp. PE-3N (Laguna Sausacocha) - Puente Pallar - Chagual - Tayabamba - Puente Huacrachuco y los Ramales Puente Pallar - Calemar y Tayabamba - Quiches - Emp. PE-12A (dv. Sihuas) por niveles de servicio” (S/ 3,2 millones) y “Mejoramiento del borde costero de los balnearios de Las Delicias, Buenos Aires y Huanchaco” (S/ 1,0 millones).
- Por el **Gobierno Regional**: “Mejoramiento del sistema de agua potable y alcantarillado del AA.HH. Tecapa, distrito de San José, provincia de Pacasmayo” (S/ 0,4 millones), “Mejoramiento del servicio deportivo y recreativo en el complejo deportivo Augusto Gildemeister en la localidad de Sausal, distrito de Chicama - Ascope” (S/ 0,2 millones) y “Proyecto Chavimochic tercera etapa” (S/ 0,2 millones).
- Por **Gobiernos locales**: “Mejoramiento del servicio de educación de la I.E. N° 80092 Carlos Wiese de la localidad de Chao, distrito de Chao, provincia de Virú” (S/ 3,1 millones), “Mejoramiento de los servicios de educación inicial de la I.E. N° 1561, distrito de Florencia de Mora, provincia de Trujillo” (S/ 1,8 millones) y “Mejoramiento de pistas y veredas en la ciudad de Tayabamba, distrito de Tayabamba, provincia de Pataz” (S/ 1,5 millones).