



# Cajamarca: Síntesis de Actividad Económica - Junio 2018 -

Departamento de Estudios Económicos  
Sucursal Trujillo

Lunes 27 de agosto de 2018

*El Banco Central de Reserva del Perú (BCRP) considera importante presentar un conjunto de indicadores sectoriales de la actividad económica regional, cuya base estadística es recopilada de las siguientes fuentes de información: INEI, MINAGRI, MINEM, PRODUCE, SBS, SUNAT, MEF y empresas.*

### Actividad Primaria

- La **actividad agropecuaria** mostró una disminución de 4,9 por ciento interanual en junio, como resultado de la menor producción agrícola (-5,2 por ciento) y pecuaria (-3,6 por ciento). En el primer semestre del año, el sector creció 3,5 por ciento interanual.
- La **actividad minera** disminuyó 6,5 por ciento como resultado de la menor producción de cobre (-17,9 por ciento), oro (-3,7 por ciento) y plata (-5,3 por ciento); Por otra parte, la producción acumulada del primer semestre del año cayó 10,8 por ciento.

### Otros Indicadores de Actividad Económica

- En junio, la **actividad manufacturera** creció 8,7 por ciento interanual por la mayor producción de queso (32,3 por ciento) y arroz pilado (0,1 por ciento). En el primer semestre del año el sector creció 5,4 por ciento.
- En el **sector construcción**, los despachos de cemento en junio aumentaron 17,1 por ciento interanual y acumulan en los primeros seis meses de 2018 un crecimiento de 19,5 por ciento.
- Las **exportaciones** del departamento de Cajamarca alcanzaron los US\$ 177 millones en junio, cifra inferior en 10,6 por ciento respecto a similar mes del año previo. Las exportaciones de productos tradicionales cayeron 10,3 por ciento, y las de productos no tradicionales a su vez, disminuyeron 51,0 por ciento en el mismo periodo.
- El saldo del **crédito directo** otorgado por las instituciones financieras a junio (S/ 3 704 millones) registró un crecimiento interanual de 12,8 por ciento. Lo otorgado en moneda nacional creció 13,7 por ciento, mientras que en moneda extranjera cayó 4,1 por ciento.
- La **inversión pública** en junio (S/ 117 millones) tuvo un avance de 13,5 por ciento, en términos reales, debido al mayor gasto ejecutado por el Gobierno regional y el Gobierno nacional. En el periodo enero-junio del 2018, la inversión pública creció 10,1 por ciento interanual.

### Cajamarca: Otros indicadores de actividad económica (Variación % respecto a similar mes del año anterior)

	Ene.18	Feb.18	Mar.18	Abr.18	May.18	Jun.18
Producción industrial	↓ -12,6	↓ -11,4	↑ 7,8	↑ 21,4	↑ 11,8	↑ 8,7
Despacho de cemento	↑ 20,5	↑ 11,6	↑ 29,1	↑ 38,8	↑ 5,5	↑ 17,1
Exportaciones	↑ 30,7	↓ -40,1	↓ -13,1	↑ 29,3	↓ -38,1	↓ -10,6
Crédito total	↑ 12,4	↑ 12,1	↑ 12,2	↑ 12,7	↑ 12,6	↑ 12,8
Inversión pública <sup>1/</sup>	↓ -20,8	↓ -25,6	↑ 3,2	↑ 18,8	↑ 48,3	↑ 13,5

<sup>1/</sup> En términos reales.

Fuentes: BCRP - Sucursal Trujillo, SUNAT y MEF.

La actividad agropecuaria mostró una disminución de 4,9 por ciento interanual en junio, como resultado de la menor producción agrícola (-5,2 por ciento) y pecuaria (-3,6 por ciento). Durante el primer semestre del año el sector agropecuario acumuló un crecimiento de 3,5 por ciento.

## Cajamarca: Producción de principales productos agropecuarios <sup>1/</sup>

(Miles de toneladas)

Subsectores	Estructura Porcentual 2017 <sup>2/</sup>	Junio				Enero - Junio			
		2017	2018	Var. %	Contribución %	2017	2018	Var. %	Contribución %
<b>AGRÍCOLA</b>	<b>61,4</b>			<b>-5,2</b>	<b>-4,0</b>			<b>6,7</b>	<b>4,2</b>
Orientada al mercado externo y agroindustria <sup>2/</sup>	22,4			-18,4	-7,7			-7,5	-1,8
Café	19,3	18,6	14,9	-19,5	-7,5	33,4	30,4	-9,1	-1,8
Maíz amarillo duro	2,3	9,6	9,3	-2,7	-0,1	29,4	31,5	7,3	0,2
Palta	0,4	0,5	0,5	-2,6	0,0	4,0	3,3	-15,4	-0,1
Cacao	0,3	0,1	0,1	-34,0	-0,1	0,7	0,6	-3,2	0,0
Orientada al mercado interno <sup>2/</sup>	39,0			10,5	3,7			15,4	5,9
Arroz cáscara	9,8	34,5	34,3	-0,6	-0,1	83,0	80,5	-3,0	-0,3
Papa	8,4	20,9	19,2	-8,2	-0,3	144,8	219,2	51,4	4,2
Maíz amiláceo	1,5	7,2	12,6	75,8	2,9	13,5	20,6	52,3	1,1
Frijol grano seco	1,4	3,3	5,0	49,1	1,4	6,9	9,2	33,1	0,6
Trigo	1,5	3,3	2,4	-26,1	-0,3	4,5	3,5	-24,0	-0,1
Yuca	1,3	3,6	0,0	-12,0	-0,1	32,0	0,0	6,0	0,1
Arveja grano seco	1,3	0,3	0,0	41,4	0,1	0,4	0,0	32,0	0,0
Alfalfa	1,3	14,0	15,4	10,3	0,1	85,1	87,4	2,6	0,0
Arveja grano verde	0,9	1,6	3,3	107,5	0,6	6,5	11,4	75,4	0,5
<b>PECUARIA</b>	<b>38,6</b>			<b>-3,6</b>	<b>-0,8</b>			<b>-1,8</b>	<b>-0,7</b>
Leche	19,2	30,9	30,9	0,1	0,0	180,8	186,3	3,0	0,6
Carne de vacuno <sup>3/</sup>	14,7	2,4	2,2	-7,5	-0,7	13,7	12,8	-6,9	-1,0
Carne de porcino <sup>3/</sup>	1,9	0,6	0,0	1,5	0,0	3,2	0,0	-3,1	-0,1
Carne de ovino <sup>3/</sup>	1,0	0,1	0,0	-7,0	0,0	0,6	0,0	-11,3	-0,1
Carne de ave <sup>3/</sup>	1,1	0,3	0,3	0,1	0,0	1,7	1,6	-6,5	-0,1
Huevo	0,5	0,2	0,2	2,1	0,0	1,3	1,2	-8,9	0,0
<b>SECTOR AGROPECUARIO</b>	<b>100,0</b>			<b>-4,9</b>	<b>-4,9</b>			<b>3,5</b>	<b>3,5</b>

Nota: Debido al redondeo de los datos parciales, los totales pueden diferir de la suma de las partes.

1/ Cifras preliminares.

2/ A precios de 2007.

3/ Peso neto.

Fuente: Ministerio de Agricultura y Riego.

Elaboración: BCRP, Sucursal Trujillo. Departamento de Estudios Económicos.

- El menor desempeño del **subsector agrícola** se sustenta en la menor producción de cultivos orientados al mercado externo y agroindustria (-18,4 por ciento), principalmente café (-19,5 por ciento) y maíz amarillo duro (-2,7 por ciento), ambos por la menor superficie cosechada y en maíz amarillo duro además, por menor rendimiento en campo. Por otra parte, los productos orientados al mercado interno crecieron 10,5 por ciento, sustentado en la mayor producción de maíz amiláceo (75,8 por ciento) y frijol grano seco (49,1 por ciento), por el incremento de la superficie cosechada.
- El resultado negativo de la **actividad pecuaria** (-3,6 por ciento) se explica, básicamente, por la menor producción de carne de vacuno (-7,5 por ciento) y ovino (-7,0 por ciento).

La actividad minera disminuyó 6,5 por ciento interanual como resultado de la menor producción de cobre (-17,9 por ciento), oro (-3,7 por ciento) y plata (-5,3 por ciento). Asimismo, el sector se contrajo 10,8 por ciento en el primer semestre del año.

## Cajamarca: Producción Minera <sup>1/</sup> (Var. % real respecto al mismo periodo del año anterior)

	Estructura Porcentual 2016 <sup>2/</sup>	Junio			Enero - Junio		
		2018	Var.%	Contribución %	2018	Var.%	Contribución %
Oro (Onzas troy)	80,2	80 192	-3,7	-2,9	426 949	-14,3	-11,3
Cobre (TMF)	18,2	2 118	-17,9	-3,5	15 255	2,2	0,4
Plata (Onzas troy)	1,6	112 257	-5,3	-0,1	667 490	4,6	0,1
<b>SECTOR MINERÍA <sup>2/</sup></b>	<b>100,0</b>		<b>-6,5</b>	<b>-6,5</b>		<b>-10,8</b>	<b>-10,8</b>

<sup>1/</sup> Cifras preliminares.

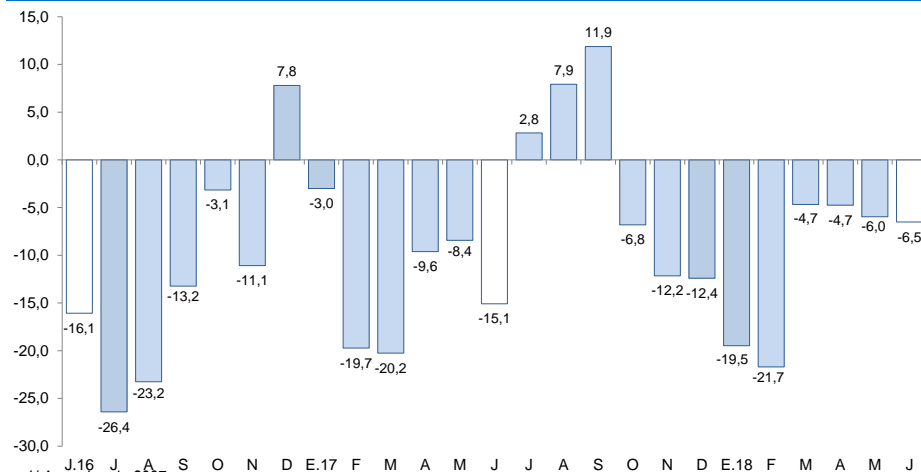
<sup>2/</sup> A precios de 2007.

Fuente: Ministerio de Energía y Minas.

Elaboración: BCRP, Sucursal Trujillo. Departamento de Estudios Económicos.

- La **producción minera** cayó 6,5 por ciento en junio, básicamente, por la menor extracción de cobre (-17,9 por ciento) por parte de la empresa Gold Fields La Cima S.A. (-17,9 por ciento). Por otro lado, la producción de plata y oro disminuyeron en 3,7 y 5,3 por ciento, respectivamente.
- La **cotización promedio del oro** en julio fue de US\$/oz.tr. 1 238, cifra inferior en 3,4 por ciento a la registrada el mes anterior. Este resultado se relaciona con la apreciación del dólar estadounidense y las expectativas por un alza de la tasa de interés de la Fed.

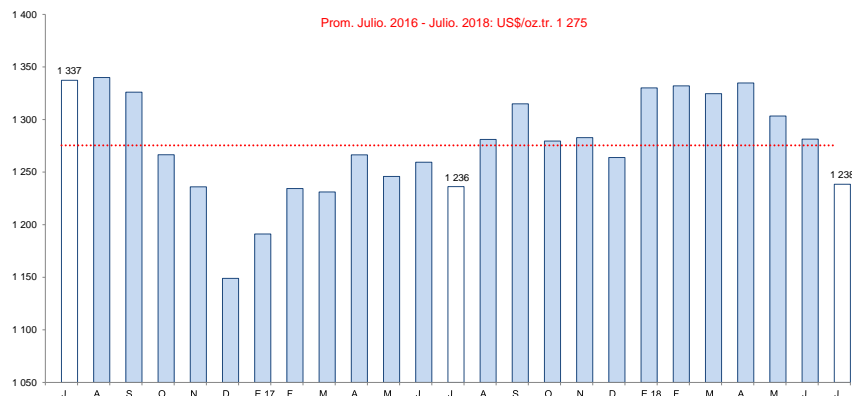
## Cajamarca: Evolución de la producción minera <sup>1/</sup> (Var.% real respecto a similar mes del año anterior)



<sup>1/</sup> A precios de 2007

Fuente: MINEM

## Cotización internacional de oro (US\$/oz.tr. promedio mensual – London Metal Exchange)



Fuente: Bloomberg.

En junio, la actividad manufacturera creció 8,7 por ciento interanual por la mayor producción de queso (32,3 por ciento) y arroz pilado (0,1 por ciento). En el primer semestre del año el sector creció 6,4 por ciento.

## Cajamarca: Producción manufacturera

(Variación % real respecto al mismo periodo del año anterior)

Ramas de actividad	Estructura porcentual 2016 <sup>2/</sup>	Junio		Enero - Junio	
		Var.%	Contribución <sup>3/</sup>	Var.%	Contribución <sup>3/</sup>
<b>Productos Lácteos</b>	<b>61.1</b>	<b>24.7</b>	<b>8.8</b>	<b>12.1</b>	<b>6.8</b>
Queso	47.3	32.3	8.9	11.1	5.3
Mantequilla	0.3	-40.4	-0.1	-26.2	-0.1
Yogurt	1.2	4.6	0.0	-4.3	-0.1
Manjarblanco	12.3	-0.8	-0.1	23.0	1.7
<b>Productos de Molinería</b>	<b>36.3</b>	<b>0.1</b>	<b>0.1</b>	<b>-2.7</b>	<b>-1.1</b>
Arroz pilado	36.3	0.1	0.1	-2.7	-1.1
<b>Bebidas no Alcohólicas</b>	<b>2.4</b>	<b>-10.5</b>	<b>-0.1</b>	<b>-14.0</b>	<b>-0.3</b>
Agua embotellada	2.4	-10.5	-0.1	-14.0	-0.3
<b>Sustancias Químicas Básicas</b>	<b>0.2</b>	<b>13.0</b>	<b>0.0</b>	<b>11.4</b>	<b>0.0</b>
Oxígeno	0.2	13.0	0.0	11.4	0.0
<b>SECTOR MANUFACTURA</b>	<b>100.0</b>	<b>8.7</b>	<b>8.7</b>	<b>5.4</b>	<b>5.4</b>

1/ Cifras preliminares.

2/ A precios de 1994.

3/ En puntos porcentuales.

Fuente: Ministerio de Agricultura y Riego y empresas industriales.

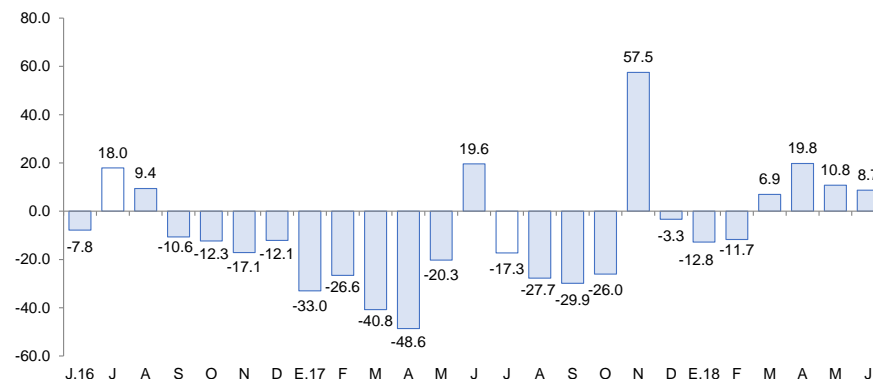
Elaboración: BCRP, Sucursal Trujillo. Departamento de Estudios Económicos.

- En el primer semestre, la manufactura acumuló una tasa de crecimiento de 5,4 por ciento, para la cual fue determinante la mayor producción de lácteos (12,1 por ciento). Vale señalar que esta industria generó el 60,0 por ciento del valor bruto de producción del sector en este período.

- La actividad manufacturera continuó con un desempeño favorable por cuarto mes consecutivo. En junio creció 8,7 por ciento interanual, básicamente, por la mayor producción de la industria de lácteos que aumentó 24,7 por ciento, particularmente en la elaboración de quesos (32,3 por ciento) ante la mayor demanda. Las otras ramas industriales mostraron comportamientos diferenciados: la industria química básica (oxígeno), creció 13,0 por ciento; la producción de arroz pilado, se mantuvo relativamente estable (0,1 por ciento); y la de bebidas no alcohólicas (agua embotellada), disminuyó 10,5 por ciento.

## Cajamarca: Evolución de la producción manufacturera

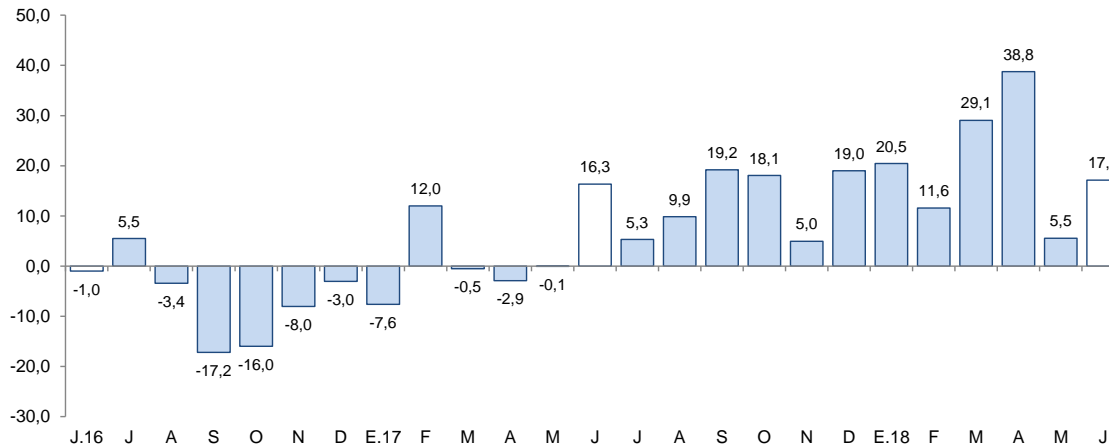
(Variación % real respecto al mismo mes del año anterior)



Fuente: Ministerio de Agricultura y Riego y empresas industriales.

En el sector construcción, los despachos de cemento aumentaron en junio 17,1 por ciento interanual y acumulan en los primeros seis meses de 2018 un crecimiento de 19,5 por ciento.

## Cajamarca: Evolución de los despachos de cemento (Var.% respecto a similar mes del año anterior)



Fuente: Cementos Pacasmayo S.A.A.

- En junio, los **despachos de cemento** aumentaron 17,1 por ciento respecto a igual mes de 2017, atribuido al mayor avance físico de diversas obras públicas, así como por el dinamismo de la autoconstrucción (ejecución de pequeñas obras).

Las exportaciones del departamento de Cajamarca alcanzaron los US\$ 177 millones en junio, cifra inferior en 10,6 por ciento respecto a similar mes del año previo. Las exportaciones de productos tradicionales cayeron 10,3 por ciento, y las de productos no tradicionales a su vez, disminuyeron 51,0 por ciento en el mismo periodo.

### Cajamarca: Exportaciones por grupo de productos <sup>1/</sup>

(Valor FOB en millones de US\$)

TIPO	Junio			Enero - Junio		
	2017	2018	Var. %	2017	2018	Var. %
<b>Productos Tradicionales</b>	<b>197</b>	<b>176</b>	<b>-10,3</b>	<b>1037</b>	<b>992</b>	<b>-4,4</b>
Agrícolas	10	12	17,2	38	54	41,0
Mineros	187	165	-11,8	999	937	-6,2
<b>Productos No Tradicionales</b>	<b>1</b>	<b>1</b>	<b>-51,0</b>	<b>4</b>	<b>2</b>	<b>-40,9</b>
Agropecuarios	0	0	-85,5	3	1	-77,9
Químicos	0	0	-	0	0	482,7
Productos mineros no metálicos	0	0	-	1	0	-100,0
Otros	1	0	-28,3	1	2	142,3
<b>TOTAL <sup>2/</sup></b>	<b>198</b>	<b>177</b>	<b>-10,6</b>	<b>1 042</b>	<b>994</b>	<b>-4,6</b>

<sup>1/</sup> Cifras preliminares.

<sup>2/</sup> Debido al redondeo de los datos parciales, los totales pueden diferir de la suma de las partes.

Fuente: SUNAT.

Elaboración: BCRP, Sucursal Trujillo. Departamento de Estudios Económicos.

- Las exportaciones del primer semestre, en términos de valores, se concentraron en tres países, que adquieren en conjunto el 73,9 por ciento del total. Los principales mercados de destino lo conforman Bolivia (36,2 por ciento), seguido de Suiza (21,8 por ciento) y Estados Unidos (15,8 por ciento); para los tres países destaca el oro como principal producto exportado.

- En las **exportaciones tradicionales** (US\$ 176 millones), que representaron el 99,7 por ciento del total exportado en el mes, disminuyeron las ventas de productos mineros (-11,8 por ciento), básicamente, por menores exportaciones de oro, cuya disminución se explica por un menor volumen exportado (-30,2 por ciento); por otra parte, las mayores exportaciones de cobre (96,5 por ciento) atenuaron el menor desempeño del sector. Asimismo, las exportaciones agrícolas (17,2 por ciento), crecieron por mayores ventas de café (17,2 por ciento).
- En las **exportaciones no tradicionales**, (US\$ 1 millón), disminuyeron principalmente por menores ventas de cacao crudo (-100,0 por ciento).

El saldo del crédito otorgado por las instituciones financieras a junio (S/ 3 704 millones) registró un crecimiento interanual de 12,8 por ciento. Lo otorgado en moneda nacional creció 13,7 por ciento y en moneda extranjera disminuyó 4,1 por ciento.

## Cajamarca: Crédito

(Saldos a fin de periodo en millones de soles)

Instituciones	Junio			
	2017	2018	Estructura %	Var. %
<b>Banco de la Nación <sup>1/</sup></b>	<b>172</b>	<b>208</b>	<b>5,6</b>	<b>21,1</b>
<b>Agrobanco <sup>2/</sup></b>	<b>54</b>	<b>29</b>	<b>0,8</b>	<b>-46,2</b>
<b>Banca Múltiple</b>	<b>2 031</b>	<b>2 291</b>	<b>61,9</b>	<b>12,8</b>
<b>Instituciones No Bancarias</b>	<b>1 026</b>	<b>1 176</b>	<b>31,7</b>	<b>14,6</b>
Cajas Municipales	679	775	20,9	14,0
Cajas Rurales	35	40	1,1	15,6
Edpymes	15	21	0,6	40,8
Empresas Financieras	298	340	9,2	14,4
<b>TOTAL <sup>3/</sup></b>	<b>3 283</b>	<b>3 704</b>	<b>100,0</b>	<b>12,8</b>
En MN	3 127	3 554	96,0	13,7
En ME	156	150	4,0	-4,1

1/ Considera solo los créditos de consumo e hipotecario.

2/ No considera los créditos a las demás empresas del sistema financiero.

3/ Debido al redondeo de los datos parciales, los totales pueden diferir de la suma de las partes.

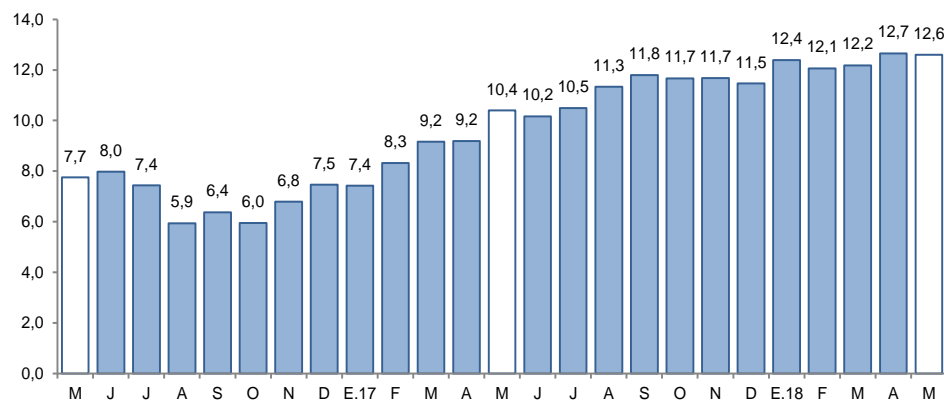
Fuente: Superintendencia de Banca, Seguros y AFP (SBS).

Elaboración: BCRP, Sucursal Trujillo. Departamento de Estudios Económicos.

- La **tasa de morosidad** en mayo fue de 4,6 por ciento, menor en 0,1 puntos porcentuales que la registrada en similar mes del año anterior. En las instituciones no bancarias (5,1 por ciento), aumentó en 0,3 puntos porcentuales, por otro lado en la banca múltiple (4,4 por ciento) se redujo en 0,3 puntos porcentuales. En tanto, la morosidad en el Banco de la Nación (1,1 por ciento) fue mayor en 0,1 puntos porcentuales que la registrada en mayo 2017.

## Cajamarca: Evolución del crédito

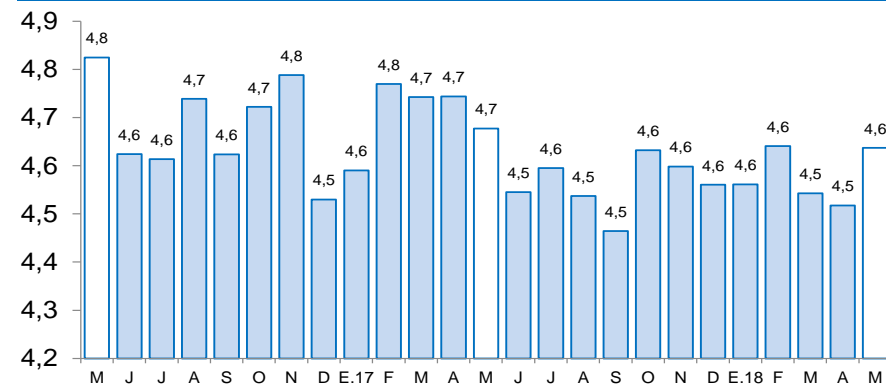
(Var. % respecto a similar mes del año anterior)



Fuente: Superintendencia de Banca, Seguros y AFP (SBS).

## Cajamarca: Tasa de morosidad <sup>1/</sup>

(Porcentaje)



1/ Morosidad = (créditos vencidos + créditos en cobranza judicial) / colocaciones brutas.

Fuente: Superintendencia de Banca, Seguros y AFP (SBS).



El saldo de los depósitos en las instituciones financieras en Cajamarca a junio, ascendió a S/ 2 291 millones, lo que significó un crecimiento de 10,4 por ciento interanual.

## Cajamarca: Depósitos

(Saldos a fin de periodo en millones de soles)

Instituciones	Junio			
	2017	2018	Estructura %	Var. %
<b>Banco de la Nación</b>	<b>565</b>	<b>589</b>	<b>25,7</b>	<b>4,3</b>
<b>Banca Múltiple</b>	<b>1 095</b>	<b>1 193</b>	<b>52,1</b>	<b>9,0</b>
<b>Instituciones No Bancarias</b>	<b>415</b>	<b>508</b>	<b>22,2</b>	<b>22,4</b>
Cajas Municipales	334	415	18,1	24,2
Cajas Rurales	4	4	0,2	6,2
Empresas Financieras	78	90	3,9	15,4
<b>TOTAL <sup>1/</sup></b>	<b>2 076</b>	<b>2 291</b>	<b>100,0</b>	<b>10,4</b>
Depósitos a la vista	576	594	25,9	3,1
Depósitos de ahorro	900	1 023	44,6	13,6
Depósitos a plazo	599	674	29,4	12,5
En MN	1 706	1 948	85,0	14,2
En ME	369	343	15,0	-7,0

1/ Debido al redondeo de los datos parciales, los totales pueden diferir de la suma de las partes.

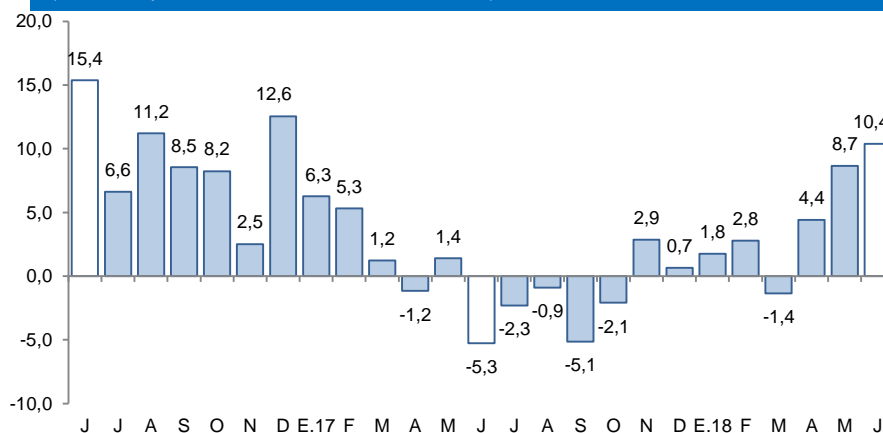
Fuente: Superintendencia de Banca, Seguros y AFP (SBS).

Elaboración: BCRP, Sucursal Trujillo. Departamento de Estudios Económicos.

- Por **tipo de institución**, los depósitos en la banca múltiple, que representan el 52,1 por ciento de los depósitos totales, aumentaron 9,0 por ciento. En las instituciones no bancarias, aumentaron 22,4 por ciento, impulsados por las cajas municipales (24,2 por ciento), empresas financieras (15,4 por ciento) y cajas rurales (6,2 por ciento). En tanto, los depósitos en el Banco de la Nación, que cuentan con una participación del 25,7 por ciento de los depósitos totales, aumentaron en 4,3 por ciento interanual.

## Cajamarca: Evolución de los depósitos

(Var.% respecto a similar mes del año anterior)



Fuente: Superintendencia de Banca, Seguros y AFP (SBS).

La inversión pública en junio (S/ 117 millones) creció 13,5 por ciento, en términos reales, debido al mayor gasto ejecutado por el Gobierno regional y el Gobierno nacional. En el periodo enero-junio del 2018, la inversión pública aumentó 10,1 por ciento interanual.

## Cajamarca: Inversión pública <sup>1/</sup>

(En millones de soles)

Niveles de gobierno	Junio			Enero - Junio		
	2017	2018	Var. %real	2017	2018	Var. %real
Gobierno nacional	22	32	44,7	72	124	71,1
Gobierno regional	10	20	100,0	47	98	105,1
Gobiernos locales	69	64	-8,7	339	287	-16,1
<b>Total</b>	<b>101</b>	<b>117</b>	<b>13,5</b>	<b>458</b>	<b>509</b>	<b>10,1</b>

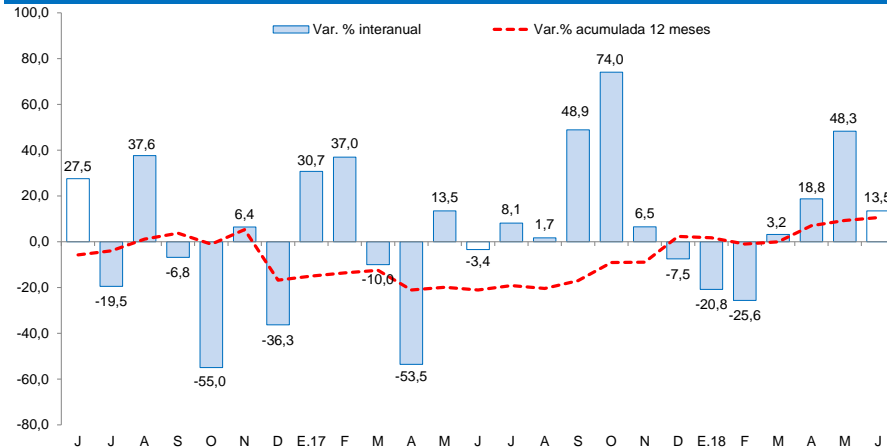
1/ Información actualizada al 30 de junio de 2018.

Fuente: Ministerio de Economía y Finanzas (MEF).

Elaboración: BCRP, Sucursal Trujillo. Departamento de Estudios Económicos.

## Cajamarca: Evolución de la inversión pública

(Var.% real respecto a similar mes del año anterior)



Fuente: Ministerio de Economía y Finanzas (MEF).

- La **inversión pública** creció 13,5 por ciento interanual en junio, por la mayor ejecución del Gobierno Regional (100,0 por ciento) y del Gobierno nacional (44,7 por ciento). El crecimiento interanual en el Gobierno regional se explica por la mayor ejecución en proyectos de salud (126,6 por ciento), básicamente, en el proyecto “Construcción y equipamiento del hospital Santa María nivel II-1, provincia de Cutervo” (S/ 5,9 millones). Entre enero y junio, la inversión registró un crecimiento de 10,2 por ciento, sustentada por la mayor ejecución del Gobierno Regional (105,1 por ciento) y del Gobierno Nacional (71,1 por ciento).
- Entre los principales proyectos que el **Gobierno nacional** desembolsó en el mes destacan: “Catastro, titulación y registro de tierras rurales en el Perú, tercera etapa - PTRT3” (S/9,7 millones), “Rehabilitación y mejoramiento de la carretera Chongoyape-Cochabamba-Cajamarca” (S/ 4,4 millones) y “Construcción del puente Malcas y accesos” (S/ 2,4 millones).
- El **Gobierno regional** ha desembolsado en marzo: “Construcción y equipamiento del hospital Santa María nivel II-1, provincia de Cutervo, departamento de Cajamarca” (S/ 5,9 millones), “Laudo arbitral - 2409918 - mejoramiento estadio Héroes de San Ramón” (S/ 3,2 millones) y “Construcción e implementación del Hospital II-2 de Jaén” (S/ 1,9 millones).
- Por su parte, los **Gobiernos locales** ejecutaron en el mes: “Mejoramiento y ampliación del sistema de agua potable e instalación de módulos sanitarios con biodigestores en los caseríos de Virgen Del Carmen Alto y El Arenal, distrito de Lajas - Chota – Cajamarca” (S/ 3,7 millones) y “Mejoramiento y ampliación del servicio de agua potable y saneamiento rural con arrastre hidráulico en las comunidades de El Limón, La Fila, Pagaybamba Alto, La Pampa, Alto Ayabamba y Membrillo, Distrito De Querocoto - Chota – Cajamarca” (S/ 2,9 millones).