



# Cajamarca: Síntesis de Actividad Económica - Enero 2018 -

Departamento de Estudios Económicos  
Sucursal Trujillo

Miércoles 25 de abril de 2018

*El Banco Central de Reserva del Perú (BCRP) considera importante presentar un conjunto de indicadores sectoriales de la actividad económica regional, cuya base estadística es recopilada de las siguientes fuentes de información: INEI, MINAGRI, MINEM, PRODUCE, SBS, SUNAT, MEF y empresas.*

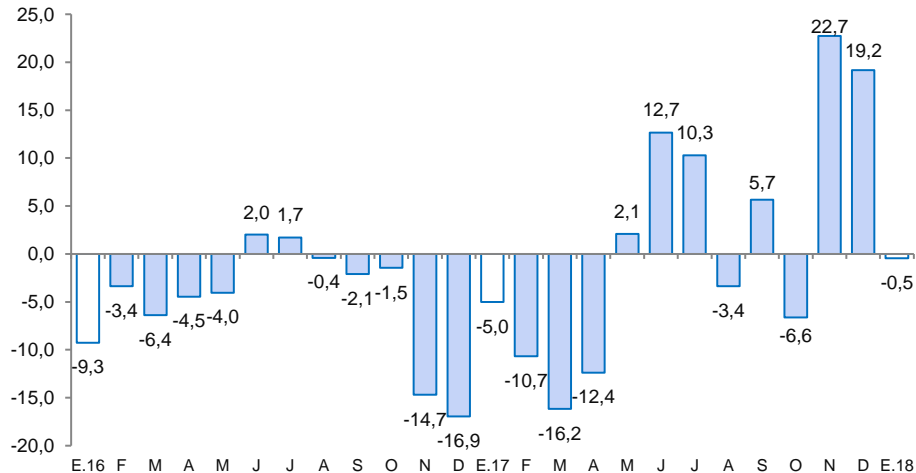
En la actividad primaria, el sector minero y la producción agropecuaria cayeron 19,5 por ciento y 0,5 por ciento, respectivamente en enero.

## Actividad primaria

- La **producción agropecuaria** disminuyó 0,5 por ciento interanual, por la menor actividad agrícola (-2,8 por ciento), a diferencia del subsector pecuario que mostró un crecimiento de (1,1 por ciento).
- La **actividad minera** cayó 19,5 por ciento como resultado de la menor producción de oro (-23,4 por ciento) y cobre (-5,1 por ciento); a su vez, contrarrestó la caída del sector el crecimiento de la producción de plata (25,5 por ciento).

### Cajamarca: Evolución de la producción agropecuaria <sup>1/</sup>

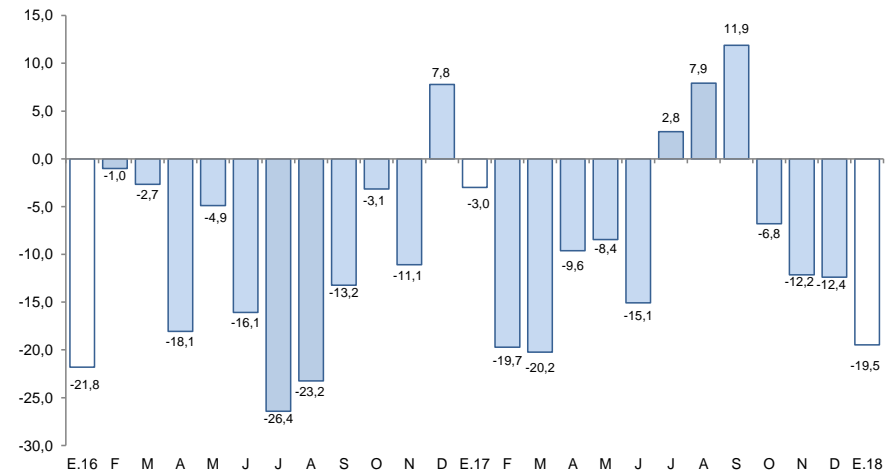
(Var.% real respecto a similar mes del año anterior)



<sup>1/</sup> A precios de 2007.  
Fuente: MINAGRI.

### Cajamarca: Evolución de la producción minera <sup>1/</sup>

(Var.% real respecto a similar mes del año anterior)



<sup>1/</sup> A precios de 2007.  
Fuente: MINEM.

En lo referente a otros indicadores de la actividad económica del departamento, mostraron crecimientos en enero: las exportaciones (30,7 por ciento), los despachos de cemento (20,5 por ciento) y el crédito (12,4 por ciento). Por el contrario, se observó resultados negativos en: inversión pública (-20,8 por ciento) y manufactura (-12,6 por ciento).

## Cajamarca: Otros indicadores de actividad económica

(Variación % respecto a similar mes del año anterior)

	Ago.17	Set.17	Oct.17	Nov.17	Dic.17	Ene.18
Producción industrial	↓ -24,1	↓ -32,1	↓ -8,7	↑ 54,6	↓ -3,3	↓ -12,6
Despacho de cemento	↑ 9,9	↑ 19,2	↑ 18,1	↑ 5,0	↑ 19,0	↑ 20,5
Exportaciones	↑ 9,4	↑ 20,6	↑ 9,8	↓ -4,3	↓ -10,7	↑ 30,7
Crédito total	↑ 11,3	↑ 11,8	↑ 11,7	↑ 11,7	↑ 11,5	↑ 12,4
Inversión pública <sup>1/</sup>	↑ 1,7	↑ 49,0	↑ 74,0	↑ 6,5	↓ -7,5	↓ -20,8

<sup>1/</sup> En términos reales.

Fuentes: BCRP - Sucursal Trujillo, SUNAT y MEF.

La actividad agropecuaria mostró una leve caída de 0,5 por ciento en enero, respecto a similar mes de año 2017, como resultado de la menor producción agrícola (-2,8 por ciento); por otra parte, el subsector pecuario creció 1,1 por ciento.

## Cajamarca: Producción de principales productos agropecuarios <sup>1/</sup> (Miles de toneladas)

Subsectores	Estructura Porcentual 2016 <sup>2/</sup>	Enero			
		2017	2018	Var. %	Contribución %
<b>AGRÍCOLA</b>	<b>61,0</b>			<b>-2,8</b>	<b>-1,1</b>
<b>Orientada al mercado externo y agroindustria <sup>2/</sup></b>	<b>18,3</b>			<b>-24,8</b>	<b>-0,8</b>
Café	15,0	0,0	0,0	0,0	0,0
Maíz amarillo duro	2,6	2,1	1,0	-51,4	-0,9
Palta	0,3	0,6	0,6	-6,4	-0,1
Cacao	0,3	0,1	0,1	22,4	0,1
<b>Orientada al mercado interno <sup>2/</sup></b>	<b>42,6</b>			<b>-0,8</b>	<b>-0,3</b>
Arroz cáscara	10,4	3,9	3,2	-17,8	-0,7
Papa	9,1	21,0	21,1	0,2	0,0
Maíz amiláceo	2,2	0,0	0,0	0,0	0,0
Frijol grano seco	2,0	0,1	0,1	-7,5	0,0
Trigo	1,5	0,0	0,0	0,0	0,0
Yuca	1,4	5,9	0,0	25,2	0,6
Arveja grano seco	1,3	0,0	0,0	0,0	0,0
Alfalfa	1,3	12,9	13,7	6,3	0,1
Arveja grano verde	1,0	0,2	0,4	154,3	0,3
<b>PECUARIO</b>	<b>39,0</b>			<b>1,1</b>	<b>0,7</b>
Leche	19,0	29,2	29,7	2,0	0,6
Carne de vacuno <sup>3/</sup>	14,9	2,1	2,1	0,4	0,1
Carne de porcino <sup>3/</sup>	2,0	0,5	0,0	4,0	0,1
Carne de ovino <sup>3/</sup>	1,2	0,1	0,0	2,4	0,0
Carne de ave <sup>3/</sup>	1,1	0,3	0,3	-1,1	0,0
Huevo	0,6	0,2	0,2	-19,3	-0,2
<b>SECTOR AGROPECUARIO</b>	<b>100,0</b>			<b>-0,5</b>	<b>-0,5</b>

Nota: Debido al redondeo de los datos parciales, los totales pueden diferir de la suma de las partes.

1/ Cifras preliminares.

2/ A precios de 2007.

3/ Peso neto.

Fuente: Ministerio de Agricultura y Riego.

Elaboración: BCRP, Sucursal Trujillo. Departamento de Estudios Económicos.

- El desfavorable desempeño del **subsector agrícola** obedece tanto a la menor producción de cultivos orientados al mercado externo y agroindustria (-24,8 por ciento), como a los orientados al mercado interno (-0,8 por ciento). En el primer grupo, los productos que contribuyeron a la caída son: maíz amarillo duro (-51,4 por ciento) y palta (-6,4 por ciento), en ambos casos por un menor rendimiento por hectárea. En el segundo grupo, cayó arroz cáscara (-17,8 por ciento), debido a menores áreas cosechadas y menor rendimiento.
- El resultado positivo de la **actividad pecuaria** se explica por la mayor producción de leche (2,0 por ciento), carne de vacuno (0,4 por ciento) y carne de porcino (4,0 por ciento).

La producción minera disminuyó 19,5 por ciento, debido a la menor extracción de oro (-23,4 por ciento) y cobre (-5,1 por ciento); por el contrario, la producción de plata aumentó 25,5 por ciento.

## Cajamarca: Producción Minera <sup>1/</sup> (Var. % real respecto al mismo periodo del año anterior)

	Estructura Porcentual		Enero	
	2016 <sup>2/</sup>	2018	Var.%	Contribución %
Oro (Onzas troy)	80,2	70 629	-23,4	-19,0
Cobre (TMF)	18,2	2 246	-5,1	-0,9
Plata (Onzas troy)	1,6	123 606	25,5	0,4
<b>SECTOR MINERÍA <sup>2/</sup></b>	<b>100,0</b>		<b>-19,5</b>	<b>-19,5</b>

<sup>1/</sup> Cifras preliminares.

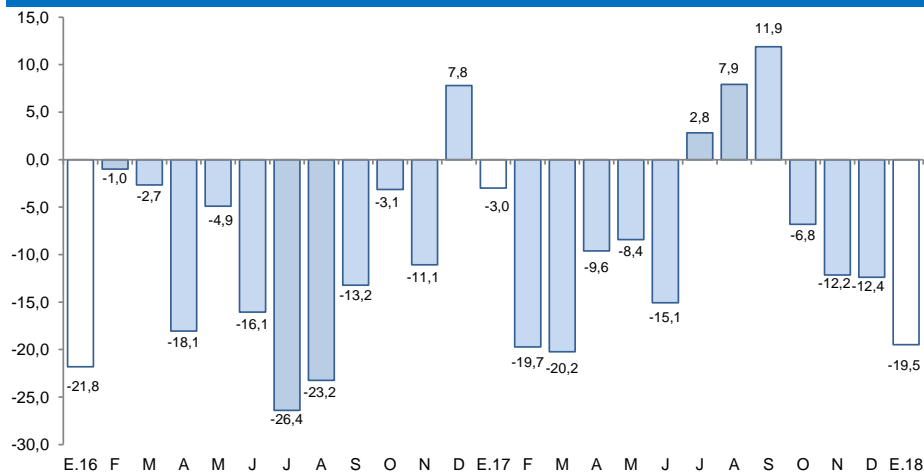
<sup>2/</sup> A precios de 2007.

Fuente: Ministerio de Energía y Minas.

Elaboración: BCRP, Sucursal Trujillo. Departamento de Estudios Económicos.

- En enero, la **producción minera** se contrajo 19,5 por ciento, debido a la menor extracción de oro (-23,4 por ciento) por parte de las empresas: Minera Yanacocha S.R.L. (-25,5 por ciento), Minera La Zanja (-45,5 por ciento) y Gold Fields La Cima S.A. (-18,9 por ciento). Asimismo, cobre cayó 5,1 por ciento por la menor producción registrada en Gold Fields La Cima S.A. (-5,1 por ciento).
- La **cotización promedio del oro** en febrero de 2018 fue de US\$/oz.tr. 1 332, cifra ligeramente superior (0,1 por ciento) a la registrada el mes anterior. Este aumento se asoció a la depreciación del dólar frente a sus principales contrapartes.

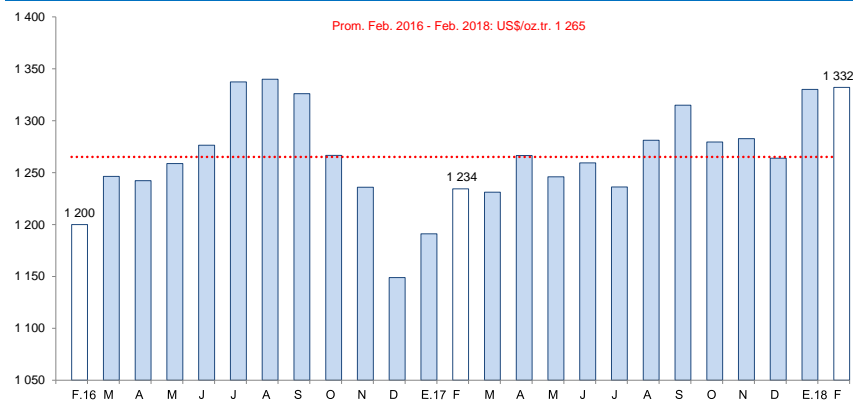
## Cajamarca: Evolución de la producción minera <sup>1/</sup> (Var.% real respecto a similar mes del año anterior)



<sup>1/</sup> A precios de 2007

Fuente: MINEM

## Cotización internacional de oro (US\$/oz.tr. promedio mensual – London Metal Exchange)



Fuente: Bloomberg.

En enero, la actividad manufacturera registró una caída de 12,6 por ciento interanual como resultado de los bajos niveles de producción en sus principales industrias: molinería de arroz pilado (-17,8 por ciento) y productos lácteos (-10,8 por ciento).

## Cajamarca: Producción manufacturera <sup>1/</sup>

(Variación % real respecto al mismo periodo del año anterior)

Ramas de actividad	Estructura porcentual 2016 <sup>2/</sup>	Enero	
		Var.%	Contribución <sup>3/</sup>
<b>Productos Lácteos</b>	<b>61,1</b>	<b>-10,8</b>	<b>-8,5</b>
Queso	47,3	-2,6	-1,7
Mantequilla	0,3	10,5	0,0
Yogurt	1,2	-9,3	-0,2
Manjarblanco	12,3	-63,1	-6,7
<b>Productos de Molinería</b>	<b>36,3</b>	<b>-17,8</b>	<b>-3,0</b>
Arroz pilado	36,3	-17,8	-3,0
<b>Bebidas no Alcohólicas</b>	<b>2,4</b>	<b>-28,0</b>	<b>-1,1</b>
Agua embotellada	2,4	-28,0	-1,1
<b>Sustancias Químicas Básicas</b>	<b>0,2</b>	<b>10,8</b>	<b>0,0</b>
Oxígeno	0,2	10,8	0,0
<b>SECTOR MANUFACTURA</b>	<b>100,0</b>	<b>-12,6</b>	<b>-12,6</b>

1/ Cifras preliminares.

2/ A precios de 1994.

3/ En puntos porcentuales.

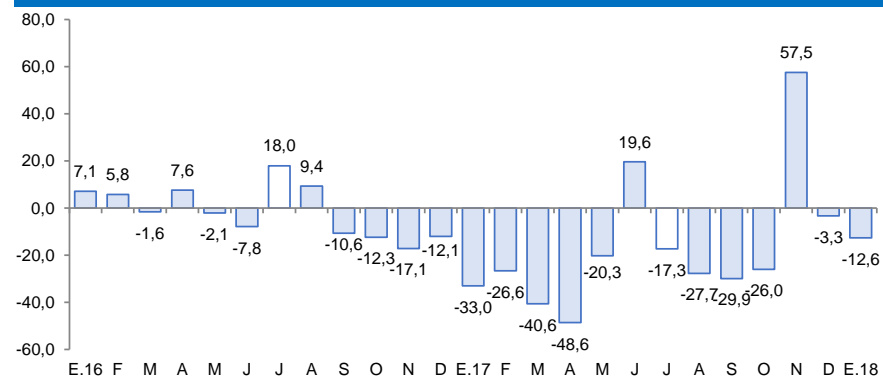
Fuente: Ministerio de Agricultura y Riego y empresas industriales.

Elaboración: BCRP, Sucursal Trujillo. Departamento de Estudios Económicos.

- La **actividad manufacturera** inició el 2018 con una tasa de crecimiento negativa de 12,6 por ciento al compararla con enero de 2017, lo cual se sustenta en los bajos niveles de producción de arroz pilado (-17,8 por ciento) y lácteos (-10,8 por ciento); la primera, por la menor oferta de arroz cáscara; y la segunda, debido a la baja producción de manjar blanco (-63,1 por ciento), quesos (-2,6 por ciento) y yogurt (-9,3 por ciento) asociados a factores de demanda. Las otras ramas industriales mostraron comportamientos diferenciados: la industria química básica (oxígeno) aumentó 10,8 por ciento; en tanto que la de bebidas no alcohólicas (agua embotellada) se redujo en 28,0 por ciento.

## Cajamarca: Evolución de la producción manufacturera

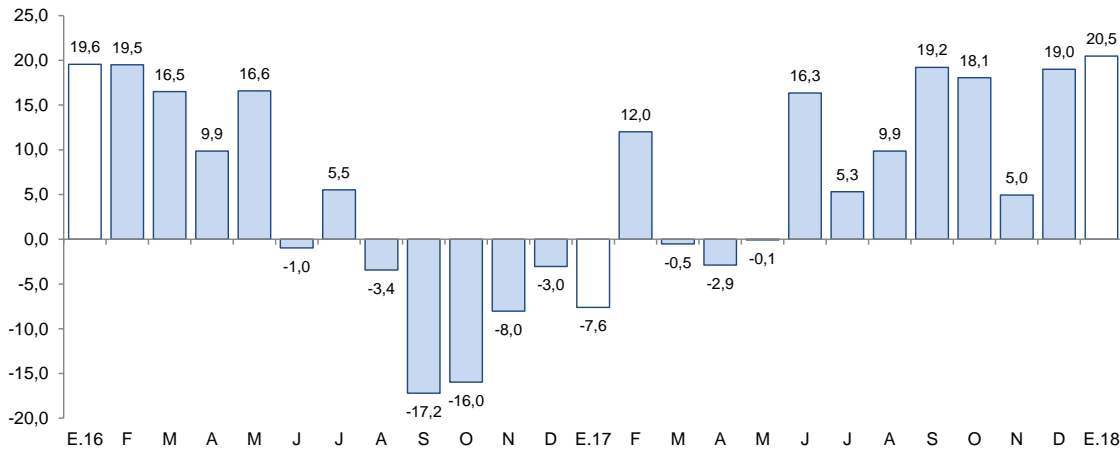
(Variación % real respecto al mismo mes del año anterior)



Fuente: Ministerio de Agricultura y Riego y empresas industriales.

En el sector construcción, los despachos de cemento aumentaron en enero 20,5 por ciento interanual.

**Cajamarca: Evolución de los despachos de cemento**  
(Var.% respecto a similar mes del año anterior)



Fuente: Cementos Pacasmayo S.A.A.

- En enero, los **despachos de cemento** crecieron 20,5 por ciento interanual, lo cual se atribuye al mayor avance físico de obras públicas y a la ejecución de pequeñas obras (autoconstrucción).

Las exportaciones sumaron US\$ 208 millones en enero, mayores en 30,7 por ciento respecto a similar mes de año previo. Las no tradicionales disminuyeron 90,4 por ciento y las tradicionales crecieron 31,0 por ciento.

### Cajamarca: Exportaciones por grupo de productos <sup>1/</sup>

(Valor FOB en millones de US\$)

TIPO	Enero		
	2017	2018	Var. %
<b>Productos Tradicionales</b>	<b>158</b>	<b>208</b>	<b>31,0</b>
Agrícolas	16	20	24,3
Mineros	143	188	31,8
<b>Productos No Tradicionales</b>	<b>0</b>	<b>0</b>	<b>-90,4</b>
Agropecuarios	0	0	-90,7
Químicos	0	0	-
Productos mineros no metálicos	0	0	-
Otros	0	0	-
<b>TOTAL <sup>2/</sup></b>	<b>159</b>	<b>208</b>	<b>30,7</b>

<sup>1/</sup> Cifras preliminares.

<sup>2/</sup> Debido al redondeo de los datos parciales, los totales pueden diferir de la suma de las partes.

Fuente: SUNAT.

Elaboración: BCRP. Sucursal Trujillo. Departamento de Estudios Económicos.

- Las **exportaciones** del mes, en términos de valores, se concentraron en tres países, que adquieren en conjunto el 69,1 por ciento del total. Los principales mercados de destino lo conforman Bolivia (28,9 por ciento), seguido de Estados Unidos (20,6 por ciento) y Suiza (19,6 por ciento); para los tres países destaca el oro como principal producto exportado.

- En las **exportaciones tradicionales** (US\$ 208 millones), que representaron el 99,9 por ciento del total exportado en el mes, aumentaron las ventas de productos mineros en (31,8 por ciento); a su vez, los productos agrícolas contribuyeron a este resultado con un crecimiento de 24,3 por ciento. En el primer grupo el resultado se explicó, básicamente, por mayores exportaciones de oro (18,5 por ciento), cuyo volumen embarcado creció 6,1 por ciento. En el segundo grupo, por mayores ventas de café (24,3 por ciento).
- El resultado negativo de las **exportaciones no tradicionales** del mes, es explicado por un efecto base en las ventas de cacao crudo.



El saldo del crédito directo otorgado por las instituciones financieras a enero (S/ 3 492 millones) registró un crecimiento interanual de 12,4 por ciento. Lo otorgado en moneda nacional creció 13,1 por ciento y en moneda extranjera, bajó 0,5 por ciento.

## Cajamarca: Crédito

(Saldos a fin de periodo en millones de soles)

Instituciones	Enero			
	2017	2018	Estructura %	Var. %
<b>Banco de la Nación <sup>1/</sup></b>	<b>161</b>	<b>193</b>	<b>5,5</b>	<b>19,7</b>
<b>Agrobanco <sup>2/</sup></b>	<b>58</b>	<b>35</b>	<b>1,0</b>	<b>-40,1</b>
<b>Banca Múltiple</b>	<b>1 945</b>	<b>2 148</b>	<b>61,5</b>	<b>10,4</b>
<b>Instituciones No Bancarias</b>	<b>943</b>	<b>1 117</b>	<b>32,0</b>	<b>18,4</b>
Cajas Municipales	624	741	21,2	18,6
Cajas Rurales	30	39	1,1	31,0
Edpymes	11	17	0,5	55,2
Empresas Financieras	278	320	9,2	15,0
<b>TOTAL <sup>3/</sup></b>	<b>3 108</b>	<b>3 492</b>	<b>100,0</b>	<b>12,4</b>
En MN	2 954	3 340	95,6	13,1
En ME	153	152	4,4	-0,5

1/ Considera solo los créditos de consumo e hipotecario.

2/ No considera los créditos a las demás empresas del sistema financiero.

3/ Debido al redondeo de los datos parciales, los totales pueden diferir de la suma de las partes.

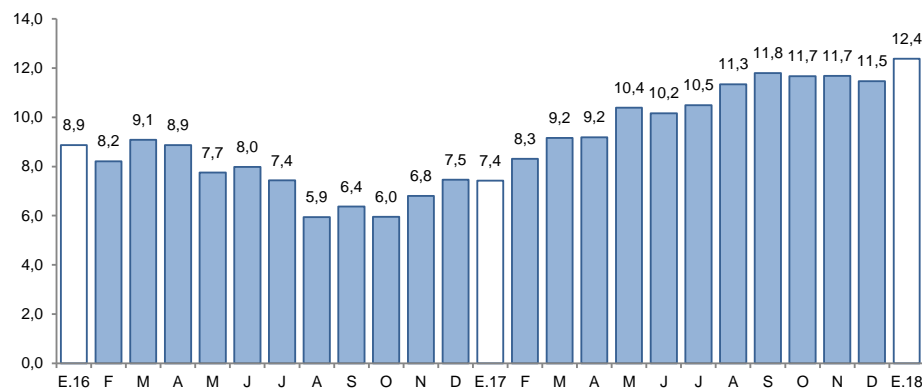
Fuente: Superintendencia de Banca, Seguros y AFP (SBS).

Elaboración: BCRP, Sucursal Trujillo. Departamento de Estudios Económicos.

- La **tasa de morosidad** en diciembre de 2017 fue de 4,6 por ciento, mayor en 0,1 puntos porcentuales que la registrada en similar mes del año anterior. En la banca múltiple (4,7 por ciento), se redujo en 0,1 puntos porcentuales. En tanto, la morosidad en el Banco de la Nación (1,1 por ciento) y en las instituciones no bancarias (4,4 por ciento) no registró variación alguna.

## Cajamarca: Evolución del crédito

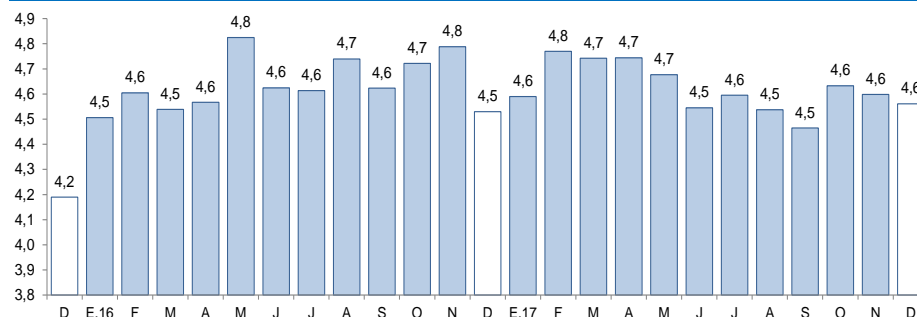
(Var. % respecto a similar mes del año anterior)



Fuente: Superintendencia de Banca, Seguros y AFP (SBS).

## Cajamarca: Tasa de morosidad <sup>1/</sup>

(Porcentaje)



1/ Morosidad = (créditos vencidos + créditos en cobranza judicial) / colocaciones brutas.

Fuente: Superintendencia de Banca, Seguros y AFP (SBS).

El saldo de los depósitos en las instituciones financieras en Cajamarca a enero, ascendió a S/ 2 298 millones, lo que significó un aumento de 1,8 por ciento interanual.

## Cajamarca: Depósitos

(Saldos a fin de periodo en millones de soles)

Instituciones	Enero			
	2017	2018	Estructura %	Var. %
<b>Banco de la Nación</b>	<b>572</b>	<b>616</b>	<b>26,8</b>	<b>7,8</b>
<b>Banca Múltiple</b>	<b>1 287</b>	<b>1 199</b>	<b>52,2</b>	<b>-6,8</b>
<b>Instituciones No Bancarias</b>	<b>400</b>	<b>483</b>	<b>21,0</b>	<b>20,8</b>
Cajas Municipales	325	396	17,2	21,9
Cajas Rurales	4	4	0,2	12,8
Empresas Financieras	71	83	3,6	16,2
<b>TOTAL <sup>1/</sup></b>	<b>2 259</b>	<b>2 298</b>	<b>100,0</b>	<b>1,8</b>
Depósitos a la vista	810	618	26,9	-23,7
Depósitos de ahorro	879	1 033	44,9	17,6
Depósitos a plazo	570	647	28,2	13,6
En MN	1 711	1 945	84,6	13,7
En ME	548	353	15,4	-35,6

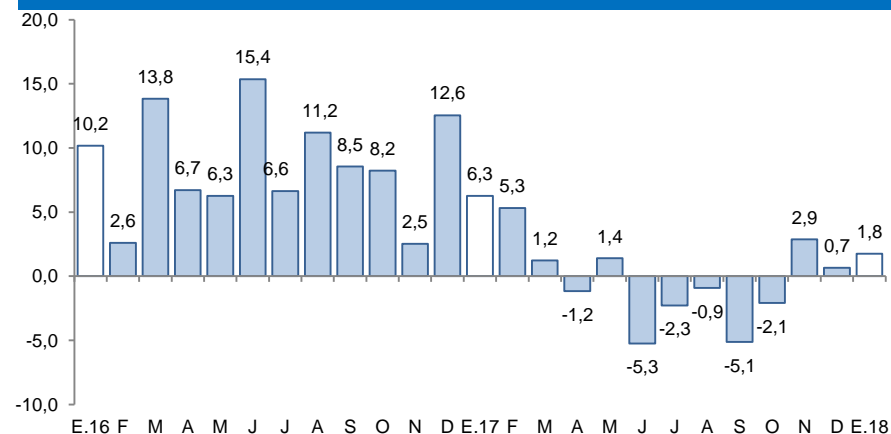
1/ Debido al redondeo de los datos parciales, los totales pueden difererir de la suma de las partes.

Fuente: Superintendencia de Banca, Seguros y AFP (SBS).

Elaboración: BCRP, Sucursal Trujillo. Departamento de Estudios Económicos.

## Cajamarca: Evolución de los depósitos

(Var.% respecto a similar mes del año anterior)



Fuente: Superintendencia de Banca, Seguros y AFP (SBS).

- Por **tipo de institución**, los depósitos en la banca múltiple, que representan el 52,2 por ciento de los depósitos totales, disminuyeron 6,8 por ciento; mientras que en las instituciones no bancarias, aumentaron 20,8 por ciento, impulsados por las cajas municipales (21,9 por ciento), empresas financieras (16,2 por ciento) y cajas rurales (12,8 por ciento). En tanto, los depósitos en el Banco de la Nación, que cuentan con una participación del 26,8 por ciento en los depósitos totales, aumentaron en 7,8 por ciento interanual.

La inversión pública en enero (S/ 19 millones) tuvo un retroceso de 20,8 por ciento, en términos reales, debido al menor gasto ejecutado por los tres niveles de gobierno.

## Cajamarca: Inversión pública <sup>1/</sup>

(En millones de soles)

Niveles de gobierno	Enero		
	2017	2018	Var. % real
Gobierno Nacional	7	5	-26,8
Gobierno Regional	1	0	-62,5
Gobiernos locales	17	14	-16,7
<b>Total</b>	<b>24</b>	<b>19</b>	<b>-20,8</b>

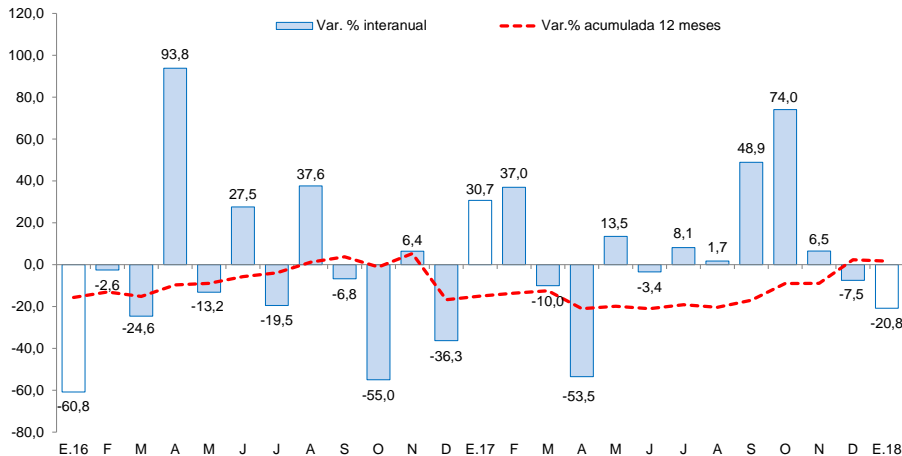
1/ Información actualizada al 31 de diciembre de 2017.

Fuente: Ministerio de Economía y Finanzas (MEF).

Elaboración: BCRP, Sucursal Trujillo. Departamento de Estudios Económicos.

## Cajamarca: Evolución de la inversión pública

(Var.% real respecto a similar mes del año anterior)



Fuente: Ministerio de Economía y Finanzas (MEF).

- La **inversión pública** cayó en 20,8 por ciento interanual en enero, como resultado de la menor ejecución de obras de los tres niveles de gobierno: Gobierno Regional (-62,5 por ciento), Gobierno Nacional (-26,8 por ciento) y gobiernos locales (-16,7 por ciento).
- Entre los principales proyectos que el **Gobierno Nacional** desembolsó en el mes destacan: “Rehabilitación y mejoramiento de la carretera PE-3N Longitudinal De La Sierra Norte, tramo Cochabamba-Cutervo-Santo Domingo De La Capilla-Chiple” (S/ 2,0 millones), “Gestión de Proyectos” (S/ 1,3 millones) y “Mejoramiento y ampliación del servicio de agua potable e instalación del saneamiento básico de la localidad de Rosapampa, distrito de Chalamarca - Chota – Cajamarca” (S/ 0,3 millones).
- El **Gobierno Regional** ha desembolsado en enero: “Mejoramiento del servicio de agua para el sistema de riego del centro poblado Huambocancha alta, caserío Plan Porconcillo y caserío Porconcillo Bajodistrito Cajamarca, provincia Cajamarca, región Cajamarca” (S/ 0,2 millones).
- Por su parte, los **Gobiernos Locales** ejecutaron en el mes: “Mejoramiento del servicio de la transitabilidad del tramo de la carretera empalme ruta PE 3N Las Juntas - Callayuc - Cumbe, distrito de Callayuc - Cutervo – Cajamarca” (S/ 1,9 millones), “Instalación y mejoramiento de los servicios de agua potable y saneamiento en 18 comunidades de los centros poblados: Puquiopampa, Anguyaco, Sangana, San Juan De Unican, y Guayabo, distrito de Miracosta - Chota – Cajamarca” (S/ 0,9 millones) e “Instalación del sistema de saneamiento básico en la zona rural del distrito de San Miguel, provincia de San Miguel – Cajamarca” (S/ 0,7 millones).