



Ancash: Síntesis de Actividad Económica - Setiembre 2018 -

Departamento de Estudios Económicos
Sucursal Trujillo

Jueves 29 de noviembre de 2018

El Banco Central de Reserva del Perú (BCRP) considera importante presentar un conjunto de indicadores sectoriales de la actividad económica regional, cuya base estadística es recopilada de las siguientes fuentes de información: INEI, MINAGRI, MINEM, PRODUCE, SBS, SUNAT, MEF y empresas.

Actividad Primaria

- El **sector agropecuario** mostró un crecimiento de 27,5 por ciento en setiembre, explicado por la mayor producción agrícola (50,9 por ciento) y pecuaria (6,7 por ciento).
- La **actividad pesquera** creció 50,9 por ciento en setiembre respecto a similar mes de 2017 debido al mayor desembarque de diversas especies para el consumo humano directo (51,2 por ciento).
- El **sector minero** disminuyó 3,5 por ciento interanual en setiembre, sustentado en la menor producción de zinc, molibdeno, oro, plata y plomo; por otro lado, la producción de cobre aumentó en 6,0 por ciento, durante el mismo periodo. Asimismo, de enero a setiembre el sector acumuló una tasa de crecimiento de 5,0 por ciento interanual.

Otros Indicadores de Actividad Económica

- En setiembre, la **manufactura** disminuyó 11,7 por ciento interanual como resultado de la menor producción obtenida por la industria no primaria (-18,4 por ciento).
- En el sector construcción, los **despachos de cemento** aumentaron 13,1 por ciento en setiembre respecto a similar mes de 2017. En el período enero-setiembre, los despachos registran un incremento de 8,8 por ciento.
- Las **exportaciones** sumaron US\$ 329 millones en setiembre, mostrando una disminución de 19,2 por ciento interanual. Las exportaciones de productos tradicionales se redujeron 20,5 por ciento, mientras que los productos no tradicionales crecieron 11,8 por ciento.
- El saldo del crédito **directo total** a setiembre (S/ 3 746 millones) registró un crecimiento interanual de 3,7 por ciento. Las colocaciones en moneda nacional aumentaron en 6,7 por ciento; por el contrario, lo otorgado en moneda extranjera se contrajo en 19,3 por ciento.
- La **inversión pública** en setiembre (S/ 118 millones) aumentó 23,4 por ciento, en términos reales, por la mayor inversión ejecutada, básicamente, por el Gobierno regional (150,3 por ciento). En el periodo de enero a setiembre del presente año la inversión pública (S/ 787 millones) acumuló un aumento de 34,5 por ciento.

Ancash: Otros indicadores de actividad económica

(Variación % respecto a similar mes del año anterior)

	Abr.18	May.18	Jun.18	Jul.18	Ago.18	Set.18
Producción industrial	↑ 43,7	↑ 23,6	↑ 37,8	↑ 11,2	↑ 32,9	↓ -11,7
Despacho de cemento	↑ 1,2	↑ 0,9	↑ 6,8	↑ 4,0	↑ 9,6	↑ 13,1
Exportaciones	↑ 30,4	↑ 64,4	↑ 12,7	↑ 87,0	↑ 51,7	↓ -19,2
Crédito total	↑ 5,2	↑ 5,4	↑ 4,4	↑ 3,1	↑ 3,4	↑ 3,7
Inversión pública ^{1/}	↑ 130,3	↑ 4,6	↑ 31,4	↑ 2,9	↑ 59,3	↑ 23,4

^{1/} En términos reales.

Fuentes: BCRP - Sucursal Trujillo, SUNAT y MEF.

El sector agropecuario mostró un crecimiento de 27,5 por ciento en agosto, explicado por la mayor producción agrícola (50,9 por ciento) y pecuaria (6,7 por ciento).

Ancash: Producción de principales productos agropecuarios ^{1/} (Miles de toneladas)

Subsectores	Estructura Porcentual 2017 ^{2/}	Setiembre				Enero - Setiembre			
		2017	2018	Var.%	Contribución %	2017	2018	Var.%	Contribución %
AGRÍCOLA	60,1		50,9	24,0		22,3	13,7		
Orientada al mercado externo y agroindustria ^{2/}	29,7		62,7	14,7		29,1	7,8		
Maíz amarillo duro	12,0	1,2	11,3	847,1	15,5	92,2	158,3	71,7	7,6
Caña de azúcar	7,1	100,9	91,3	-9,5	-1,3	655,8	595,2	-9,2	-0,6
Espárrago	5,0	0,9	0,8	-13,5	-0,9	9,8	9,8	0,4	0,0
Palta	1,8	0,3	0,6	122,7	0,9	9,7	15,6	60,7	1,2
Alcachofa	1,6	0,0	0,0	0,0	0,0	0,3	0,0	-100,0	-0,1
Páprika	1,2	0,0	0,0	26,9	0,1	0,8	0,5	-38,5	-0,3
Uva	0,4	0,1	0,2	132,9	0,3	1,9	2,6	37,6	0,2
Algodón rama	0,6	0,0	0,0	0,0	0,0	1,8	1,4	-21,0	-0,2
Orientada al mercado interno ^{2/}	30,3		39,2	9,3		17,1	5,9		
Arroz cáscara	7,0	0,0	0,0	0,0	0,0	64,4	83,1	29,0	2,7
Papa	4,6	0,9	1,3	47,8	0,4	68,9	83,3	20,8	1,1
Alfalfa	3,7	17,8	19,2	7,8	0,4	180,1	187,7	4,2	0,2
Maíz cholo	3,7	1,3	1,8	41,3	0,7	45,6	45,4	-0,5	0,0
Maíz amiláceo	1,1	0,0	0,2	1 278,6	0,5	6,7	7,1	6,1	0,1
Camote	1,2	4,1	3,4	-18,4	-0,8	16,8	17,0	1,2	0,0
Trigo	1,3	1,0	2,3	119,6	2,3	12,1	12,8	5,9	0,1
Melocotón	0,6	0,3	0,2	-8,9	-0,1	2,4	2,6	10,0	0,1
Maracuyá	0,4	0,3	0,3	-10,5	0,0	4,0	4,9	24,7	0,1
PECUARIA	39,9		6,7	3,5		2,7	1,0		
Carne de ave ^{3/}	24,0	2,7	3,0	10,2	3,0	28,7	28,1	-2,2	-0,5
Carne de vacuno ^{3/}	10,2	0,8	0,8	2,8	0,4	6,7	7,5	11,1	1,1
Carne de ovino ^{3/}	2,2	0,1	0,1	-0,1	0,0	1,0	1,0	1,9	0,0
Leche	1,8	1,4	1,4	3,5	0,1	11,9	13,8	15,5	0,3
Huevo	0,5	0,1	0,1	9,2	0,1	1,0	0,9	-6,4	0,0
SECTOR AGROPECUARIO	100,0		27,5	27,5		14,7	14,7		

Nota: Debido al redondeo de los datos parciales, los totales pueden diferir de la suma de las partes.

1/ Cifras preliminares.

2/ A precios de 2007.

3/ Peso neto.

Fuente: Ministerio de Agricultura y Riego.

Elaboración: BCRP, Sucursal Trujillo. Departamento de Estudios Económicos.

- En el aumento de la **producción agrícola** del mes influyó la mayor oferta de cultivos orientados al mercado externo (62,7 por ciento), principalmente, maíz amarillo duro (847,1 por ciento), palta (122,7 por ciento) y uva (132,9 por ciento), todos ellos por un mayor rendimiento en campo. Sin embargo, destaca el uso de semillas certificadas nacional e híbridas importadas de alto rendimiento en el caso del maíz amarillo duro. En cuanto a la producción de los cultivos orientados al mercado interno, creció 39,2 por ciento, básicamente, por un incremento de la producción de trigo (119,6 por ciento) y maíz cholo (41,3 por ciento), ante la mayor superficie cosechada de ambos productos.
- El resultado positivo del **subsector pecuario** se sustenta en la mayor producción de carne de ave (10,2 por ciento).

El sector pesca aumentó 50,9 por ciento interanual en setiembre, impulsada por la pesca de diversas especies para el consumo humano directo. En los nueve primeros meses de 2018 la actividad pesquera acumuló un crecimiento de 48,3 por ciento.

Ancash: Producción pesquera ^{1/} (En TM)

	Setiembre			Enero - Setiembre		
	2017	2018	Var.% ^{2/}	2017	2018	Var.% ^{2/}
Consumo Humano Directo	4 609	6 696	51,2	95 999	102 663	4,5
. Fresco	530	405	-23,6	7 351	4 598	-37,5
. Congelado	350	1 171	234,6	36 511	33 550	-8,1
. Conservas	3 729	5 119	37,3	52 137	64 515	23,7
Consumo Industrial	58	0	-100,0	714 767	1 343 122	87,9
. Anchoveta	58	0	-100,0	714 767	1 343 122	87,9
. Otras Especies	0	0	0,0	0	0	0,0
SECTOR PESCA			50,9			48,3

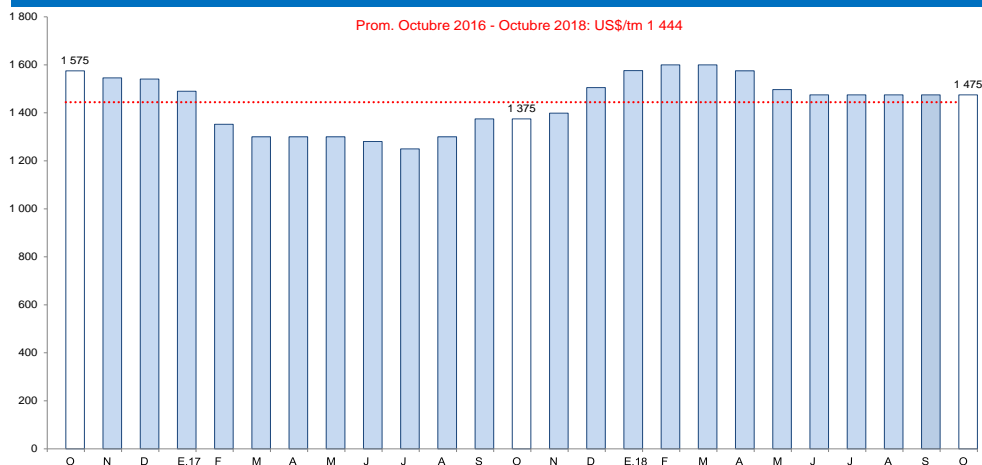
1/ Cifras preliminares.

2/ Variación a precios de 2007.

Fuente: Ministerio de la Producción.

Elaboración: BCRP, Sucursal Trujillo. Departamento de Estudios Económicos.

Cotización de la harina de pescado (US\$/tonelada - Hamburgo)



Fuente: Reuters y Bloomberg.

- La **actividad pesquera** aumentó 50,9 por ciento respecto a similar mes de 2017 impulsada por la pesca de diversas especies para el consumo humano directo, cuyo desembarque aumentó en 51,2 por ciento, en particular de aquellas especies orientadas a la preparación de congelados (234,6 por ciento) en la que destacan la pota y el jurel. Igualmente creció el desembarque con destino a la elaboración de conservas (37,3 por ciento); en cambio, disminuyó para el consumo en estado fresco (-23,6 por ciento).
- En octubre de 2018, el **precio promedio de la harina de pescado** (US\$ 1 475 por tonelada) no tuvo variación respecto al mes previo; por otro lado, creció 7,3 por ciento con relación a igual mes del año 2017.

El sector minero disminuyó 3,5 por ciento interanual en setiembre, sustentado en la menor producción de zinc, molibdeno, oro, plata y plomo; por otro lado, la producción de cobre aumentó en 6,0 por ciento, durante el mismo periodo. Asimismo, de enero a setiembre el sector acumuló una tasa de crecimiento de 5,0 por ciento interanual.

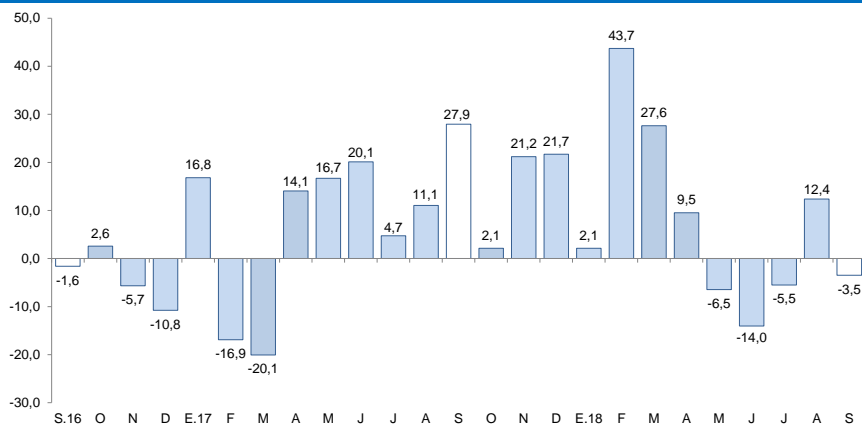
Ancash: Producción Minera ^{1/} (Var. % real respecto al mismo periodo del año anterior)

	Estructura Porcentual 2017 ^{2/}	Setiembre			Enero - Setiembre		
		2018	Var.%	Contribución %	2018	Var.%	Contribución %
Cobre (TMF)	58,1	44 647	6,0	3,3	345 367	2,6	1,5
Zinc (TMF)	25,5	38 793	-30,6	-8,8	418 495	14,7	3,7
Plata (Onzas troy)	7,3	1 950 582	-25,8	-1,9	16 672 861	-15,8	-1,2
Molibdeno (TMF)	5,5	775	93,0	5,2	3 392	50,7	2,1
Oro (Onzas troy)	2,0	5 453	-40,9	-0,6	66 896	-30,2	-0,6
Plomo (TMF)	1,7	2 226	-40,1	-0,6	19 747	-34,9	-0,6
SECTOR MINERÍA ^{2/}	100,0		-3,5	-3,5		5,0	5,0

^{1/} Cifras preliminares.
^{2/} A precios de 2007.
Fuente: Ministerio de Energía y Minas.
Elaboración: BCRP, Sucursal Trujillo. Departamento de Estudios Económicos.

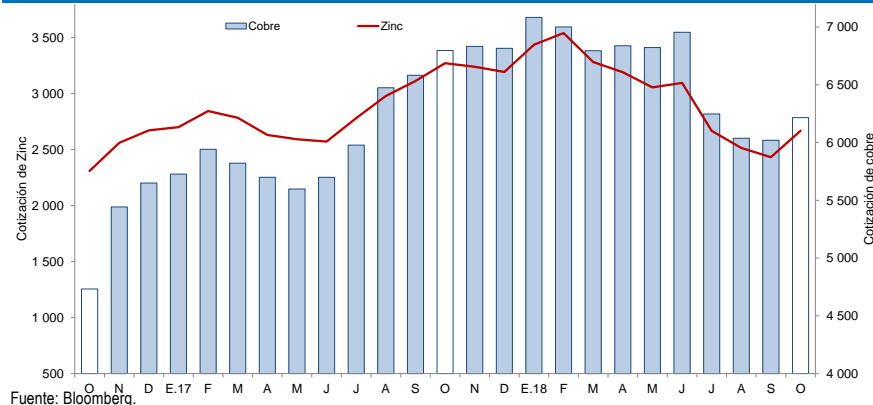
- La **actividad minera** disminuyó 3,5 por ciento en setiembre, principalmente por la menor producción de zinc que pasó de 55 883 TMF en 2017 a 38 793 TMF en 2018, lo que representó una variación negativa de 30,6 por ciento. Asimismo, la producción de plata, oro y plomo cayeron 25,8 por ciento, 40,9 por ciento y 40,1 por ciento, respectivamente. Por otro lado, la producción de cobre aumento 6,0 por ciento en comparación del año anterior.
- El **precio promedio de cobre** en octubre fue de US\$/TM 6 216, cifra mayor en 3,3 por ciento respecto a la cotización del mes anterior. Este aumento se sustenta en las expectativas de un moderado déficit global hacia fines del presente año. Sin embargo, el precio promedio cayó 8,6 por ciento, respecto a similar mes del año anterior.
- La **cotización promedio del zinc** en octubre fue US\$/TM 2 669, cifra mayor en 9,7 por ciento respecto al mes anterior, explicado principalmente por la caída de inventarios globales ante un déficit de suministros y temores de recortes de oferta en China.

Ancash: Evolución de la producción minera ^{1/} (Var. % real respecto a similar mes del año anterior)



^{1/} A precios de 2007.
Fuente: MINEM.

Cotización internacional del cobre y zinc (US\$/TM promedio mensual – London Metal Exchange)



Fuente: Bloomberg.

la manufactura disminuyó 11,7 por ciento interanual, con lo cual revierte la tendencia ascendente que registró desde marzo pasado.

Ancash: Producción manufacturera

(Variación % real respecto al mismo periodo del año anterior)¹

Ramas de actividad	Estructura porcentual 2016 ^{2/}	Setiembre		Enero - Setiembre	
		Var.%	Contribución ^{3/}	Var.%	Contribución ^{3/}
MANUFACTURA PRIMARIA	42,7	10,3	2,4	36,0	15,0
Harina y aceite de pescado	15,6	-100,0	0,0	89,1	14,5
Conservas y productos congelados de pescado	17,6	71,5	4,9	3,4	0,6
Azúcar	9,6	-14,7	-2,5	-1,2	-0,1
MANUFACTURA NO PRIMARIA	57,3	-18,4	-14,1	6,9	4,0
Alimentos y Bebidas	4,5	115,7	1,7	25,9	1,5
Hortalizas/Frutas congeladas	1,3	346,0	1,8	33,6	0,6
Arroz pilado	2,8	-	0,0	29,0	1,0
Alcohol etílico	0,5	-15,4	-0,1	-25,6	-0,1
Sustancias y Productos Químicos	9,1	-18,5	-2,0	-3,0	-0,3
Oxígeno	8,3	-18,6	-1,8	-2,2	-0,2
Nitrógeno	0,7	2,5	0,0	9,1	0,1
Acetileno	0,2	-100,0	-0,2	-79,4	-0,1
Fabricación Metales Básicos	43,6	-21,5	-13,7	6,2	2,8
Productos siderúrgicos	43,6	-21,5	-13,7	6,2	2,8
SECTOR MANUFACTURERA	100,0	-11,7	-11,7	19,0	19,0

^{1/} Cifras preliminares.

^{2/} A precios de 1994.

^{3/} En puntos porcentuales.

Fuente: Ministerio de Agricultura y Riego, Ministerio de la Producción y empresas industriales.

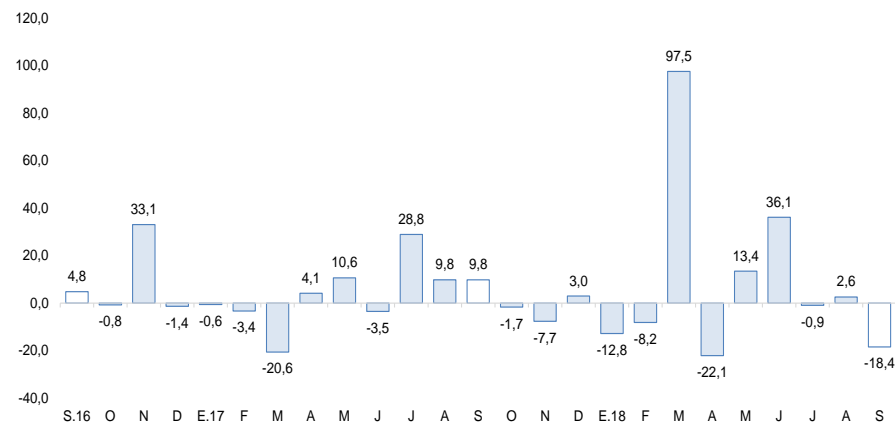
Elaboración: BCRP, Sucursal Trujillo. Departamento de Estudios Económicos.

- La mayor producción de **la industria primaria** registrada en el mes (10,3 por ciento) se sustenta en la industria de conservas y congelados de pescado, cuya producción creció 71,5 por ciento ante la disponibilidad de recursos marinos (pota y conchas de abanico para congelado y atún para conservas). En contraste, la producción de azúcar disminuyó 14,7 por ciento por restricción de materia prima (caña de azúcar); en tanto que la industria de harina y aceite de pescado, se encuentra paralizada por la veda de su principal recurso (anchoveta).

- El retroceso de **la industria no primaria** (18,4 por ciento) fue ocasionado, principalmente, por la menor producción de la industria siderúrgica (-21,5 por ciento de barras de construcción); igualmente incidió la industria de sustancias y productos químicos (-18,5 por ciento). La industria de alimentos y bebidas, por el contrario, creció 115,7 por ciento por un efecto base estadístico.

Ancash: Evolución de la producción manufacturera no primaria

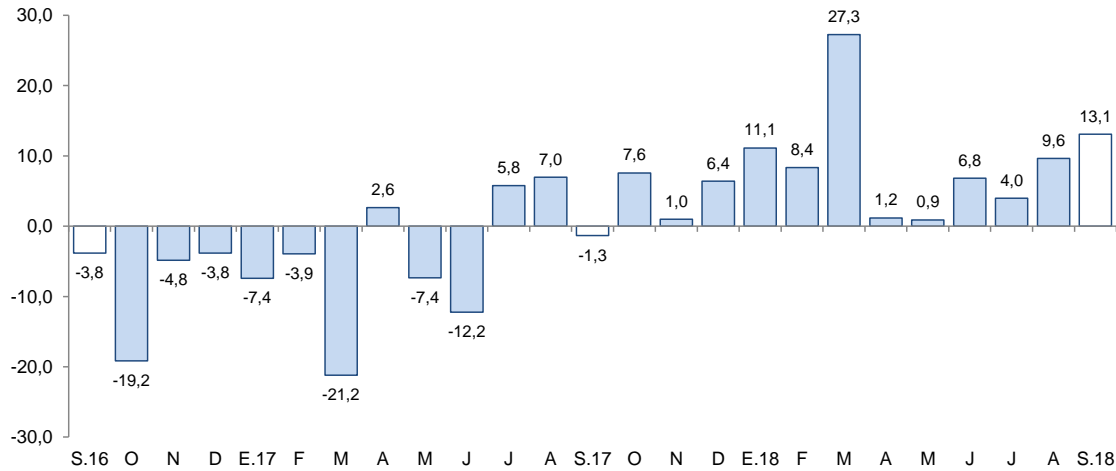
(Variación % real respecto al mismo mes del año anterior)



Fuente: Ministerio de Agricultura y Riego, Ministerio de la Producción y empresas industriales.

En el sector construcción, los despachos de cemento aumentaron 13,1 por ciento en setiembre respecto a similar mes de 2017. En los nueve primeros meses, los despachos presentan un aumento de 8,8 por ciento.

Ancash: Despachos de cemento (Var.% real respecto a similar mes del año anterior)



Fuente: Cementos Pacasmayo S.A.A.

- En setiembre, los **despachos de cemento** aumentaron 13,1 por ciento con relación a similar mes de 2017 atribuido al mayor avance físico de las obras públicas y al dinamismo de la actividad de la autoconstrucción (ejecución de obras en pequeña escala). Cabe señalar que los despachos mantienen su tendencia ascendente por doce meses consecutivos. En el período enero-setiembre, los despachos de cemento presentaron un incremento de 8,8 por ciento.

Las exportaciones sumaron US\$ 329 millones en el mes de setiembre, mostrando una disminución de 19,2 por ciento interanual. Las exportaciones tradicionales disminuyeron 20,5 por ciento, y las no tradicionales por otro lado, aumentaron 11,8 por ciento.

Ancash: Exportaciones por grupo de productos ^{1/} (Valor FOB en millones de US\$)

TIPO	Setiembre			Enero - Setiembre		
	2017	2018	Var. %	2017	2018	Var. %
PRODUCTOS TRADICIONALES	390	310	-20,5	2 589	3 406	31,6
Pesqueros	14	46	238,0	384	578	50,6
Mineros	377	264	-29,9	2 205	2 827	28,2
Otros ^{2/}	-	0	-	0	0	-7,7
PRODUCTOS NO TRADICIONALES	16	18	11,8	159	174	9,6
Agropecuario	12	11	-12,6	107	111	3,6
Pesqueros	3	6	89,4	40	38	-4,9
Textiles	0	0	-100,0	0	0	27,6
Sidero - metalúrgico y joyería	1	1	18,0	5	7	48,4
Metal - mecánico	0	0	-18,6	1	1	6,2
Minería no metálica	-	0	-	4	11	172,4
Otros ^{4/}	0	1	652,1	1	5	339,6
TOTAL ^{5/}	407	329	-19,2	2 747	3 579	30,3

^{1/} Cifras preliminares.

^{2/} Comprende los productos tradicionales del sector agrícola y petróleo y derivados.

^{3/} Variación mayor a 1000 por ciento.

^{4/} Comprende los productos no tradicionales del sector maderas y papeles, químicos, minería no metálica

^{5/} Debido al redondeo de los datos parciales, los totales pueden diferir de la suma de las partes.

Fuente: SUNAT.

Elaboración: BCRP. Sucursal Trujillo. Departamento de Estudios Económicos.

- Las exportaciones acumuladas en el periodo de enero a setiembre tienen como principal destino los siguientes países: China (65,7 por ciento), Alemania (5,9 por ciento) y España (4,2 por ciento). Para los dos primeros destinos el principal producto exportado es cobre, mientras que para el tercero, zinc. Asimismo, con relación a las exportaciones agropecuarias en el mismo periodo, los principales países de destino lo conforman: Países Bajos (31,2 por ciento), Estados Unidos (22,6 por ciento) y España (14,0 por ciento), respectivamente; en el caso de Países Bajos y España, el principal producto demandado es mangos frescos; mientras que, para Estados Unidos, espárragos frescos.

- La reducción de las **exportaciones tradicionales** (US\$ 310 millones) en setiembre, responde principalmente a menores ventas de productos mineros (-29,9 por ciento), explicado, básicamente, por una menor venta de cobre (-36,4 por ciento). Las **exportaciones no tradicionales** (US\$ 18 millones), aumentaron por mayores ventas en el sector pesqueros (89,4 por ciento), básicamente por moluscos frescos y congelados (118,4 por ciento) y pescados en conserva (23,1 por ciento). Por otro lado, las exportaciones agropecuarias disminuyeron (-12,8 por ciento), principalmente, por pimiento piquillo (-77,4 por ciento), espárragos frescos (-18,4 por ciento) y alverjas (-8,1 por ciento)

El saldo del crédito total a setiembre (S/ 3 746 millones) registró un crecimiento interanual de 3,7 por ciento. Las colocaciones en moneda nacional aumentaron en 6,7 por ciento; por el contrario, lo otorgado en moneda extranjera se contrajo en 19,3 por ciento.

Ancash: Crédito directo

(Saldos a fin de periodo en millones de soles)

Instituciones	Setiembre			
	2017	2018	Estructura %	Var. %
Banco de la Nación ^{1/}	197	224	6,0	13,5
Agrobanco ^{2/}	40	28	0,8	-29,8
Banca Múltiple	2 809	2 915	77,8	3,8
Instituciones No Bancarias	566	579	15,5	2,5
Cajas Municipales	340	332	8,9	-2,4
Cajas Rurales	24	12	0,3	-50,4
Edpymes	10	9	0,3	-9,5
Empresas Financieras	192	227	6,0	18,3
TOTAL ^{3/}	3 612	3 746	100,0	3,7
En MN	3 199	3 412	91,1	6,7
En ME	413	334	8,9	-19,3

1/ Considera solo los créditos de consumo e hipotecario.

2/ No considera los créditos a las demás empresas del sistema financiero.

3/ Debido al redondeo de los datos parciales, los totales pueden diferir de la suma de las partes.

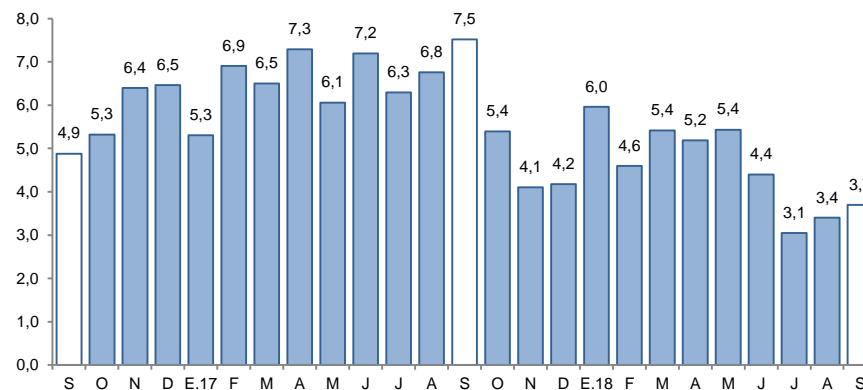
Fuente: Superintendencia de Banca, Seguros y AFP (SBS).

Elaboración: BCRP, Sucursal Trujillo. Departamento de Estudios Económicos.

- **La tasa de morosidad** en agosto fue de 7,5 por ciento, 0,8 puntos porcentuales más que la registrada en similar mes del año anterior. La morosidad de la banca múltiple (6,7 por ciento) aumentó en 0,2 puntos porcentuales; mientras que de las instituciones no bancarias (11,5 por ciento) en 1,4 puntos porcentuales. En tanto, la cartera morosa del Banco de la Nación (1,7 por ciento) se incrementó en 0,3 puntos porcentuales.

Ancash: Evolución del crédito directo

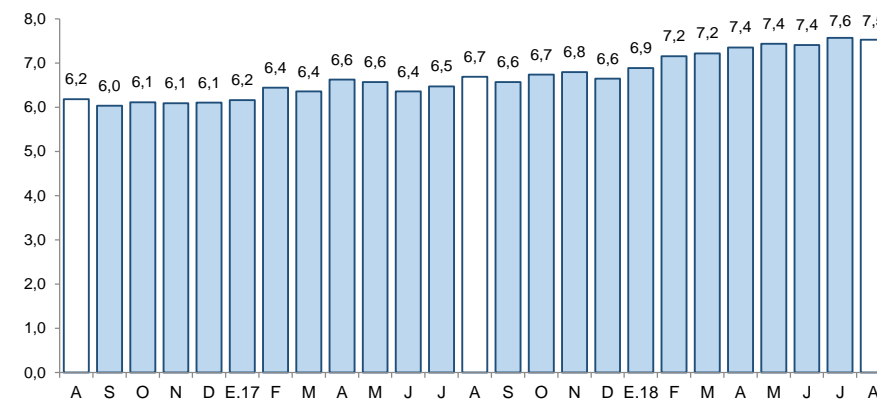
(Var.% respecto a similar mes del año anterior)



Fuente: Superintendencia de Banca, Seguros y AFP (SBS).

Ancash: Tasa de morosidad ^{1/}

(Porcentaje)



1/ Morosidad = (créditos vencidos + créditos en cobranza judicial) / colocaciones brutas.

Fuente: Superintendencia de Banca, Seguros y AFP (SBS).

Los depósitos en las instituciones financieras aumentaron 15,9 por ciento interanual en setiembre, por encima de la tasa registrada en similar mes del año anterior (5,2 por ciento).

Ancash: Depósitos

(Saldos a fin de periodo en millones de soles)

Instituciones	Setiembre			
	2017	2018	Estructura %	Var. %
Banco de la Nación	490	611	23,2	24,7
Banca Múltiple	1 488	1 693	64,2	13,8
Instituciones No Bancarias	296	332	12,6	12,4
Cajas Municipales	240	269	10,2	12,2
Cajas Rurales	29	27	1,0	-8,8
Empresas Financieras	26	36	1,4	37,3
TOTAL ^{1/}	2 274	2 636	100,0	15,9
Depósitos a la vista	456	583	22,1	27,7
Depósitos de ahorro	1 031	1 205	45,7	16,9
Depósitos a plazo	787	849	32,2	7,9
En MN	1 832	2 190	83,1	19,5
En ME	441	446	16,9	1,1

1/ Debido al redondeo de los datos parciales, los totales pueden diferir de la suma de las partes.

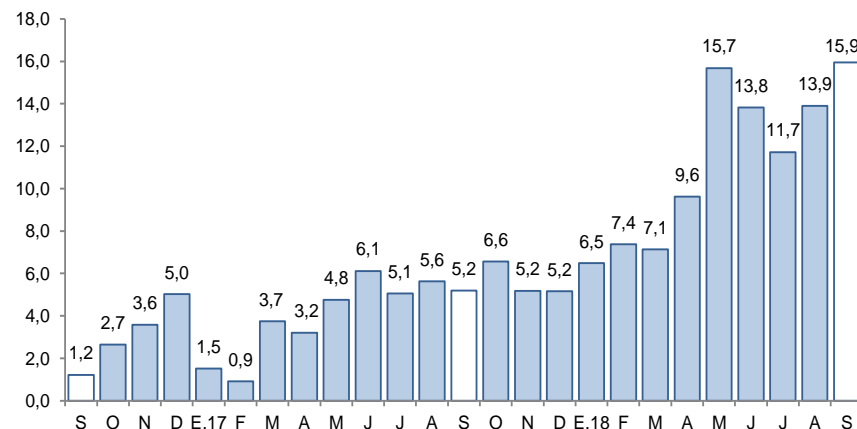
Fuente: Superintendencia de Banca, Seguros y AFP (SBS).

Elaboración: BCRP, Sucursal Trujillo. Departamento de Estudios Económicos.

- De acuerdo al **tipo de institución**, los depósitos en la banca múltiple, cuya participación en los depósitos totales asciende al 64,2 por ciento, aumentaron 13,8 por ciento interanual; y en las instituciones no bancarias, 12,4 por ciento, impulsados por las mayores captaciones de las empresas financieras (37,3 por ciento) y de las cajas municipales (12,2 por ciento). En tanto, los depósitos en el Banco de la Nación aumentaron 24,7 por ciento.

Ancash: Evolución de los depósitos

(Var.% respecto a similar mes del año anterior)



Fuente: Superintendencia de Banca, Seguros y AFP (SBS).

La inversión ejecutada en setiembre creció 23,4 por ciento interanual, impulsada por la mayor ejecución de obras del Gobierno Regional (150,3 por ciento), de los Gobiernos locales (25,5 por ciento).

Ancash: Inversión pública^{1/} (En millones de soles)

Niveles de gobierno	Setiembre			Enero - Setiembre		
	2017	2018	Var. % real	2017	2018	Var. % real
Gobierno Nacional	22	10	-55,5	137	94	-32,1
Gobierno Regional	13	32	150,3	48	252	423,5
Gobiernos locales	60	76	25,5	394	441	10,6
Total	94	118	23,4	579	787	34,5

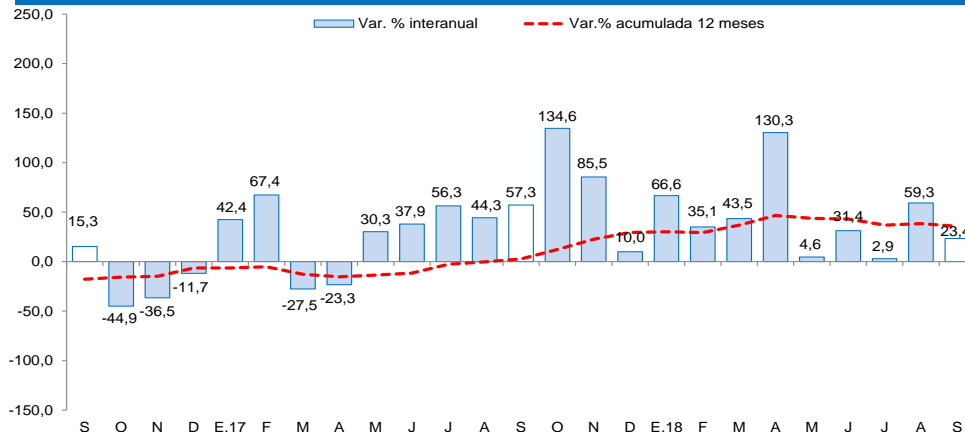
1/ Información actualizada al 31 de setiembre de 2018.

2/ Comprende el total de gasto corriente.

Fuente: Ministerio de Economía y Finanzas (MEF).

Elaboración: BCRP, Sucursal Trujillo. Departamento de Estudios Económicos.

Ancash: Evolución de la inversión pública (Var. % real respecto a similar mes del año anterior)



Fuente: Ministerio de Economía y Finanzas (MEF).

- La **inversión** ejecutada en setiembre creció 23,4 por ciento interanual, impulsada por la mayor ejecución de obras del Gobierno regional (150,3 por ciento) y de los Gobiernos locales (25,5 por ciento). En el periodo de enero a setiembre, la inversión registró un crecimiento acumulado de 34,5 por ciento interanual, sustentada por la mayor ejecución del Gobierno regional (423,5 por ciento) y de los Gobiernos locales (10,6 por ciento).
- Entre los principales proyectos desarrollados por el **Gobierno nacional** destacan: “Concesiones viales” (S/3,1 millones), “Mejoramiento de los servicios académicos de la Escuela Académico Profesional de Medicina Humana de la facultad de Ciencias de la Universidad Nacional del Santa, distrito de Nuevo Chimbote, provincia del Santa” (S/ 1,2 millones) y “Mejoramiento y creación de dos servicios turísticos públicos del Campo Santo de Yungay, distrito de Yungay, provincia de Yungay” (S/ 1,1 millones).
- Por el **Gobierno regional**: “Mejoramiento de la carretera departamental: EMP. PE-3N (Catac) - Túnel Kahuish - Chavín de Huántar - San Marcos - EMP. PE-14 A (Succha) provincias de Recuay y Huari” (S/ 3,7 millones), “Instalación de defensa costera con enrocado en el sector Miramar Bajo, distrito de Chimbote, provincia del Santa” (S/ 1,6 millones) y “Mejoramiento de los servicios educativos de la I.E. N° 86290 - Sagrado Corazón de Jesús, distrito de San Miguel de Aco – Carhuaz” (S/ 1,5 millones).
- Por su parte, los **Gobiernos locales** ejecutaron en el mes: “Mejoramiento de los servicios de salud del puesto de salud de Ticllos en la localidad de Ticllos, distrito de Ticllos – Bolognesi” (S/ 1,7 millones) y “Mejoramiento, ampliación del sistema de saneamiento integral de la zona urbana de Ticapampa, distrito de Ticapampa – Recuay” (S/ 1,6 millones).