



# Ancash: Síntesis de Actividad Económica - Junio 2018 -

Departamento de Estudios Económicos  
Sucursal Trujillo

Lunes 27 de agosto de 2018

*El Banco Central de Reserva del Perú (BCRP) considera importante presentar un conjunto de indicadores sectoriales de la actividad económica regional, cuya base estadística es recopilada de las siguientes fuentes de información: INEI, MINAGRI, MINEM, PRODUCE, SBS, SUNAT, MEF y empresas.*

## Actividad Primaria

- El **sector agropecuario** mostró un crecimiento de 38,4 por ciento en junio, debido a la mayor producción agrícola (60,4 por ciento). Asimismo, durante los seis primeros meses del año el sector mostró un crecimiento de 11,4 por ciento.
- El **sector pesca** creció 75,5 por ciento interanual en junio, debido tanto al mayor desembarque de diversas especies para el consumo humano directo (279,1 por ciento) como para el consumo industrial (28,6 por ciento). Asimismo, en los seis primeros meses de 2018 la actividad pesquera acumuló un crecimiento de 51,3 por ciento.
- La **producción minera** cayó 14,0 por ciento en junio, sustentada en la menor producción de cobre, molibdeno, plomo, plata y oro; por el contrario, la producción de zinc creció (10,8 por ciento), atenuando la caída del sector.

## Otros Indicadores de Actividad Económica

- En junio, la **actividad manufacturera** creció 37,8 por ciento como resultado de la mayor producción obtenida tanto por la industria procesadora de recursos primarios como de la industria no primaria con tasas de 40,1 por ciento y 36,1 por ciento, respectivamente.
- En el **sector construcción**, los despachos de cemento aumentaron 6,8 por ciento en junio respecto a similar mes de 2017. En los seis primeros meses, los despachos presentan un aumento de 8,7 por ciento.

### Ancash: Otros indicadores de actividad económica

(Variación % respecto a similar mes del año anterior)

	Ene.18	Feb.18	Mar.18	Abr.18	May.18	Jun.18
Producción industrial	↑ 8,5	↓ -31,4	↑ 45,5	↑ 43,7	↑ 23,6	↑ 37,8
Despacho de cemento	↑ 11,1	↑ 8,4	↑ 27,3	↑ 1,2	↑ 0,9	↑ 6,8
Exportaciones	↑ 24,7	↑ 5,5	↑ 39,7	↑ 30,4	↑ 64,4	↑ 12,7
Crédito total	↑ 6,0	↑ 4,6	↑ 5,4	↑ 5,2	↑ 5,4	↑ 4,4
Inversión pública <sup>1/</sup>	↑ 66,6	↑ 35,1	↑ 43,5	↑ 130,3	↑ 4,6	↑ 31,4

<sup>1/</sup> En términos reales.

Fuentes: BCRP - Sucursal Trujillo, SUNAT y MEF.

- En Ancash, las **exportaciones** sumaron US\$ 420 millones en el mes de junio, mostrando un crecimiento de 12,7 por ciento interanual. Las tradicionales aumentaron 12,6 por ciento y las no tradicionales a su vez crecieron 16,0 por ciento.
- El saldo del crédito **directo total** a junio (S/ 3 683 millones) registró un crecimiento interanual de 4,4 por ciento. Las colocaciones en moneda nacional aumentaron en 6,9 por ciento; por el contrario, lo otorgado en moneda extranjera se contrajo en 14,4 por ciento.
- La **inversión pública** en junio (S/ 91 millones) creció 31,4 por ciento interanual, en términos reales. En tanto, en los primeros seis meses del año acumuló una expansión de 43,1 por ciento.

El sector agropecuario mostró un crecimiento de 38,4 por ciento en junio, debido a la mayor producción agrícola (60,4 por ciento), y pecuaria (81,1 por ciento). Asimismo, durante los seis primeros meses del año el sector mostró un crecimiento de 11,4 por ciento.

## Ancash: Producción de principales productos agropecuarios <sup>1/</sup> (Miles de toneladas)

Subsectores	Estructura Porcentual 2017 <sup>2/</sup>	Junio				Enero - Junio			
		2017	2018	Var.%	Contribución %	2017	2018	Var.%	Contribución %
<b>AGRÍCOLA</b>	<b>60,1</b>			<b>60,4</b>	<b>38,4</b>			<b>16,7</b>	<b>10,8</b>
<b>Orientada al mercado externo y agroindustria <sup>2/</sup></b>	<b>29,7</b>			<b>35,5</b>	<b>10,3</b>			<b>19,4</b>	<b>5,5</b>
Maíz amarillo duro	12,0	13,5	21,6	59,8	8,2	76,4	122,6	60,4	7,0
Caña de azúcar	7,1	89,4	88,1	-1,5	-0,1	501,5	325,5	-35,1	-2,4
Espárrago	5,0	1,0	1,0	-4,7	-0,2	7,2	7,4	2,2	0,1
Palta	1,8	0,6	1,4	121,2	1,4	8,9	13,2	48,9	1,2
Alcachofa	1,6	0,0	0,0	0,0	0,0	0,3	0,0	-100,0	-0,1
Páprika	1,2	0,1	0,2	116,2	0,8	0,4	0,3	-42,1	-0,3
Uva	0,4	0,2	0,3	45,8	0,2	1,5	2,0	30,9	0,2
Algodón rama	0,6	0,0	0,0	0,0	0,0	1,8	1,4	-21,0	-0,2
<b>Orientada al mercado interno <sup>2/</sup></b>	<b>30,3</b>			<b>81,1</b>	<b>28,2</b>			<b>14,6</b>	<b>5,3</b>
Arroz cáscara	7,0	0,0	22,7	0,0	30,9	64,4	83,1	29,0	3,5
Papa	4,6	6,0	7,2	18,9	0,8	65,1	77,2	18,5	1,3
Alfalfa	3,7	20,4	20,9	2,6	0,1	124,3	128,8	3,6	0,1
Maíz choclo	3,7	15,2	10,7	-29,6	-3,9	40,1	37,2	-7,3	-0,4
Maíz amiláceo	1,1	2,8	3,1	9,2	0,5	5,1	4,6	-9,3	-0,1
Camote	1,2	0,7	1,3	78,7	0,4	8,8	6,1	-30,5	-0,3
Trigo	1,3	0,8	0,2	-71,6	-0,8	0,8	0,2	-71,6	-0,1
Melocotón	0,6	0,2	0,2	17,3	0,1	1,7	1,9	16,8	0,1
Maracuyá	0,4	0,4	0,4	15,8	0,1	3,2	4,0	25,4	0,1
<b>PECUARIA</b>	<b>39,9</b>			<b>-0,1</b>	<b>0,0</b>			<b>1,8</b>	<b>0,6</b>
Carne de ave <sup>3/</sup>	24,0	2,9	2,8	-4,6	-1,0	20,1	19,0	-5,6	-1,2
Carne de vacuno <sup>3/</sup>	10,2	0,8	0,8	5,7	0,6	4,5	5,1	14,7	1,3
Carne de ovino <sup>3/</sup>	2,2	0,1	0,1	0,4	0,0	0,7	0,7	3,2	0,1
Leche	1,8	1,3	1,5	13,0	0,2	7,8	9,5	20,5	0,3
Huevo	0,5	0,1	0,1	-1,6	0,0	0,7	0,6	-11,2	-0,1
<b>SECTOR AGROPECUARIO</b>	<b>100,0</b>			<b>38,4</b>	<b>38,4</b>			<b>11,4</b>	<b>11,4</b>

Nota: Debido al redondeo de los datos parciales, los totales pueden diferir de la suma de las partes.

1/ Cifras preliminares.

2/ A precios de 2007.

3/ Peso neto.

Fuente: Ministerio de Agricultura y Riego.

Elaboración: BCRP, Sucursal Trujillo. Departamento de Estudios Económicos.

- El aumento de la **producción agrícola** en el mes, se debe principalmente a la mayor oferta de cultivos orientados al mercado interno (81,1 por ciento), principalmente arroz cáscara (de 0,0 miles Tm a 22,7 miles de Tm) y papa (18,9 por ciento); en ambos productos se explica por mayores rendimientos en campo y superficie cosechada. Además, crecieron los cultivos orientados al mercado externo y agroindustria como maíz amarillo duro (59,8 por ciento) y palta (121,2 por ciento); ambos productos por mayor rendimiento y mayores áreas cosechadas.
- El resultado negativo del **subsector pecuario** se sustenta básicamente en la menor producción de carne de ave (-4,6 por ciento).

El sector pesca creció 75,5 por ciento interanual en junio, debido tanto al mayor desembarque de diversas especies para el consumo humano directo (279,1 por ciento) como para el consumo industrial (28,6 por ciento). Asimismo, en los seis primeros meses de 2018 la actividad pesquera acumuló un crecimiento de 51,3 por ciento.

### Ancash: Producción pesquera <sup>1/</sup> (En Tm)

	Junio			Enero - Junio		
	2017	2018	Var.% <sup>2/</sup>	2017	2018	Var.% <sup>2/</sup>
<b>Consumo Humano Directo</b>	<b>4 611</b>	<b>13 824</b>	<b>279,1</b>	<b>79 123</b>	<b>81 470</b>	<b>-1,0</b>
. Fresco	968	335	-65,4	5 531	3 384	-38,8
. Congelado	481	10 138	<sup>3/</sup>	35 014	28 197	-19,5
. Conservas	3 162	3 351	6,0	38 578	49 888	29,3
<b>Consumo Industrial</b>	<b>120 896</b>	<b>155 457</b>	<b>28,6</b>	<b>698 822</b>	<b>1 343 122</b>	<b>92,2</b>
. Ancholeta	120 896	155 457	28,6	698 822	1 343 122	92,2
. Otras Especies	0	0	0,0	0	0	0,0
<b>SECTOR PESCA</b>			<b>75,5</b>			<b>51,3</b>

<sup>1/</sup> Cifras preliminares.

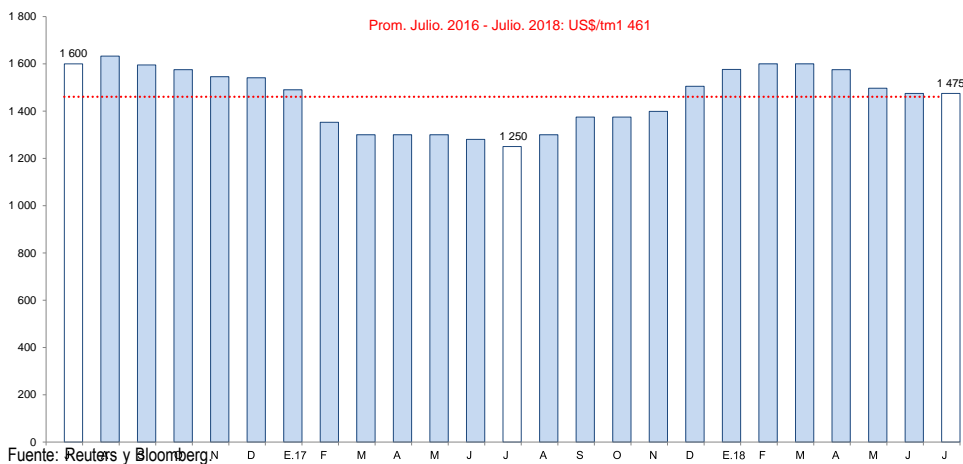
<sup>2/</sup> Variación a precios de 2007.

<sup>3/</sup> Variación superior al 1 000 por ciento

Fuente: Ministerio de la Producción.

Elaboración: BCRP, Sucursal Trujillo, Departamento de Estudios Económicos.

### Cotización de la harina de pescado (US\$/tonelada - Hamburgo)



Fuente: Reuters y Bloomberg

- La **actividad pesquera** continuó mostrando por cuarto mes consecutivo un favorable desempeño. En junio creció 75,5 por ciento respecto a similar mes de 2017 debido al mayor desembarque tanto de anchoveta con fines industriales (harina y aceite) así como de diversas especies para el consumo humano directo. El desembarque de anchoveta ascendió a 155,5 mil Tm., lo que significó un incremento de 28,6 por ciento con relación a lo contabilizado en análogo mes del año previo (120,9 mil Tm.), debido a la mayor presencia de la especie (biomasa) frente al litoral de Ancash en un contexto de adecuadas condiciones oceanográficas. Cabe señalar que el 80,0 por ciento del volumen desembarcado se registró por el puerto de Chimbote y el resto por los puertos de Coishco y Samanco.
- En julio de 2018, el **precio promedio de la harina de pescado** (US\$ 1 475 por tonelada) no tuvo variación respecto al mes previo; por otro lado, creció 18,0 por ciento con relación a igual mes del año 2017.

La producción minera cayó 14,0 por ciento en junio, sustentada en la menor producción de cobre, molibdeno, plomo, plata y oro; por el contrario, la producción de zinc creció (10,8 por ciento), atenuando la caída del sector.

## Ancash: Producción Minera <sup>1/</sup>

(Var. % real respecto al mismo periodo del año anterior)

	Estructura		Junio		Enero - Junio			
	Porcentual		2018	Var.%	Contribución %	2018	Var.%	Contribución %
	2016 <sup>2/</sup>							
Cobre (TMF)	64,7		35 881	-17,5	-10,1	226 143	3,1	1,8
Zinc (TMF)	17,3		50 878	10,8	2,6	277 610	20,6	5,1
Plata (Onzas troy)	7,9		1 973 446	-19,6	-1,4	10 948 035	-15,1	-1,2
Molibdeno (TMF)	7,1		226	-59,0	-4,6	2 018	90,4	2,8
Oro (Onzas troy)	1,7		8 232	-2,9	0,0	47 692	-30,4	-0,7
Plomo (TMF)	1,4		2 950	-28,1	-0,5	12 565	-36,6	-0,6
<b>SECTOR MINERÍA <sup>2/</sup></b>	<b>100,0</b>			<b>-14,0</b>	<b>-14,0</b>		<b>7,2</b>	<b>7,2</b>

<sup>1/</sup> Cifras preliminares.

<sup>2/</sup> A precios de 2007.

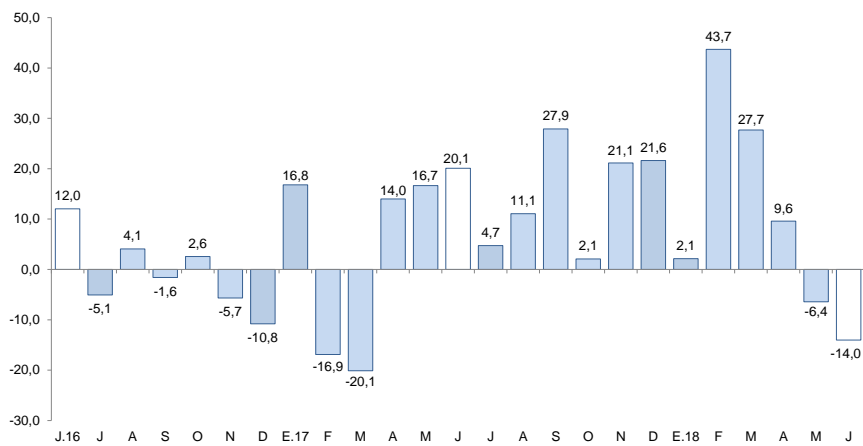
Fuente: Ministerio de Energía y Minas.

Elaboración: BCRP, Sucursal Trujillo. Departamento de Estudios Económicos.

- La **actividad minera** disminuyó 14,0 por ciento en junio, principalmente por la menor producción de cobre (-17,5 por ciento) por parte de la Compañía Minera Antamina. Asimismo, disminuyeron: molibdeno (-59,0 por ciento), plomo (-28,1 por ciento), plata (-19,6 por ciento) y oro (-2,9 por ciento); no obstante, la producción de zinc creció 10,8 por ciento, mitigando la caída del sector.
- El **precio promedio de cobre** en julio fue de US\$/TM 6 248, cifra inferior en 10,2 por ciento respecto a la cotización del mes anterior (US\$/TM 6 955). Esta caída refleja los temores de menor demanda por parte de China y las tensiones comerciales entre esta y Estados Unidos.
- La **cotización promedio de zinc** fue US\$/TM 2 668, cifra inferior en 13,8 por ciento respecto al mes anterior. Este resultado fue consecuente con el incremento de los inventarios globales, la menor actividad manufacturera de China y la entrada en vigencia de los aranceles entre Estados Unidos y China.

## Ancash: Evolución de la producción minera <sup>1/</sup>

(Var. % real respecto a similar mes del año anterior)

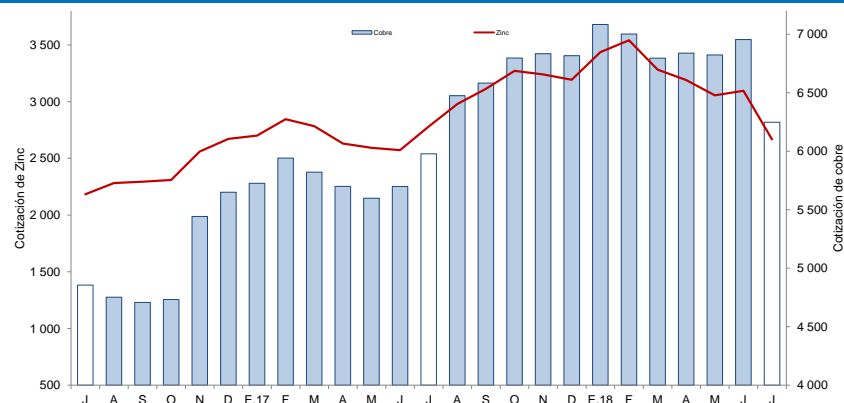


<sup>1/</sup> A precios de 2007.

Fuente: MINEM.

## Cotización internacional del cobre y zinc

(US\$/TM promedio mensual – London Metal Exchange)



Fuente: Bloomberg.

En junio, la actividad manufacturera creció 37,8 por ciento como resultado de la mayor producción obtenida tanto por la industria procesadora de recursos primarios como de la industria no primaria con tasas de 40,1 por ciento y 36,1 por ciento, respectivamente.

## Ancash: Producción manufacturera

(Variación % real respecto al mismo periodo del año anterior)<sup>1</sup>

Ramas de actividad	Estructura porcentual 2016 <sup>2/</sup>	Junio		Enero - Junio	
		Var.%	Contribución <sup>3/</sup>	Var.%	Contribución <sup>3/</sup>
<b>MANUFACTURA PRIMARIA</b>	<b>42,7</b>	<b>40,1</b>	<b>17,0</b>	<b>31,3</b>	<b>15,0</b>
Harina y aceite de pescado	15,6	37,1	9,7	93,2	19,2
Conservas y productos congelados de pescado	17,6	96,8	6,6	-10,8	-2,2
Azúcar	9,6	8,0	0,8	-28,2	-2,0
<b>MANUFACTURA NO PRIMARIA</b>	<b>57,3</b>	<b>36,1</b>	<b>20,8</b>	<b>12,6</b>	<b>6,6</b>
<b>Alimentos y Bebidas</b>	<b>4,5</b>	<b>346,6</b>	<b>11,6</b>	<b>20,8</b>	<b>1,5</b>
Hortalizas/Frutas congeladas	1,3	-21,4	-0,5	18,4	0,4
Arroz pilado	2,8	-	0,0	29,0	1,4
Alcohol etílico	0,5	-4,9	0,0	-44,5	-0,2
<b>Sustancias y Productos Químicos</b>	<b>9,1</b>	<b>-2,9</b>	<b>-0,3</b>	<b>-1,6</b>	<b>-0,1</b>
Oxígeno	8,3	0,0	0,0	-1,3	-0,1
Nitrógeno	0,7	-7,1	-0,1	11,5	0,1
Acetileno	0,2	-100,0	-0,2	-67,1	-0,1
<b>Fabricación Metales Básicos</b>	<b>43,6</b>	<b>21,1</b>	<b>9,4</b>	<b>13,8</b>	<b>5,2</b>
Productos siderúrgicos	43,6	21,1	9,4	13,8	5,2
<b>SECTOR MANUFACTURERA</b>	<b>100,0</b>	<b>37,8</b>	<b>37,8</b>	<b>21,6</b>	<b>21,6</b>

1/ Cifras preliminares.

2/ A precios de 1994.

3/ En puntos porcentuales.

Fuente: Ministerio de Agricultura y Riego, Ministerio de la Producción y empresas industriales.

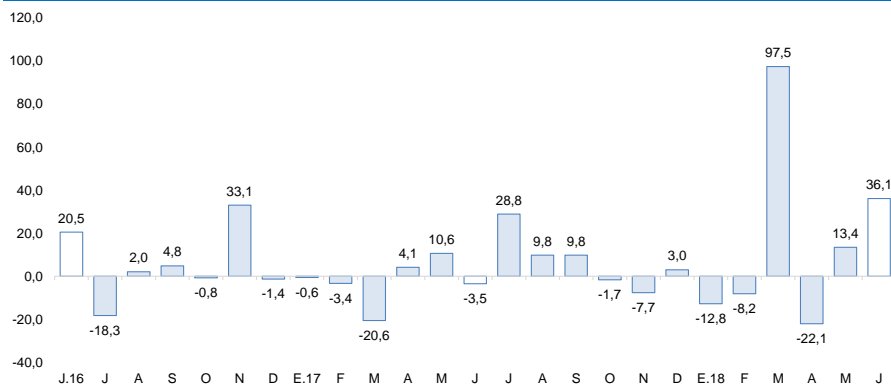
Elaboración: BCRP, Sucursal Trujillo. Departamento de Estudios Económicos.

- El favorable desempeño de la **industria primaria** registrado en el mes (40,1 por ciento) se sustenta en el rubro pesquero tanto de la industria conservas y congelados como de la industria de harina y aceite de pescado, cuyos niveles de producción aumentaron en 96,8 por ciento y 37,1 por ciento, respectivamente; en ambos casos por mayor disponibilidad de materia prima (anchoveta y pota, respectivamente). Asimismo, aumentó la producción de azúcar en 8,0 por ciento debido a la mayor molienda de caña y mejor calidad de la misma (mayor contenido de sacarosa).

- El avance de la **manufactura no primaria** (36,1 por ciento) fue impulsado por la industria siderúrgica cuya producción aumentó 21,1 por ciento, así como por la industria de alimentos y bebidas que creció 346,6 por ciento por un efecto estadístico base.

## Ancash: Evolución de la producción manufacturera no primaria

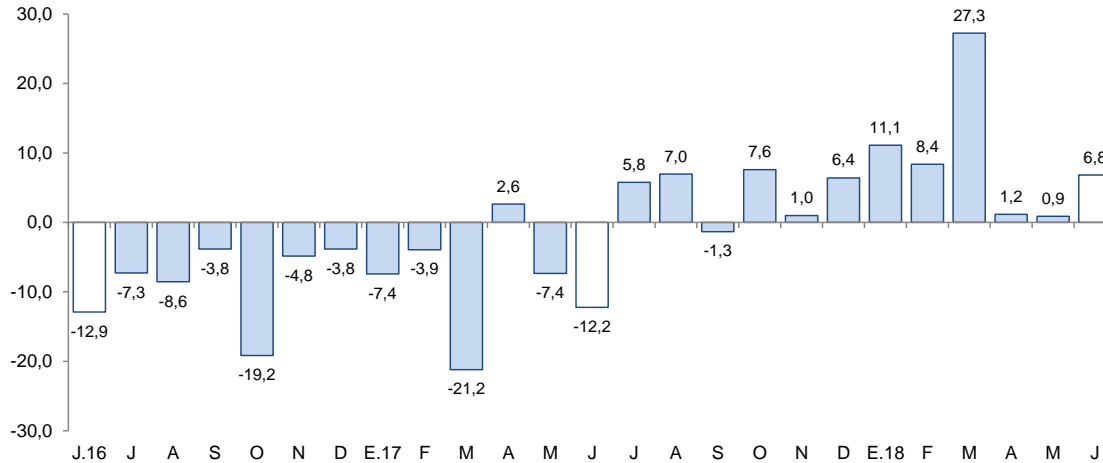
(Variación % real respecto al mismo mes del año anterior)



Fuente: Ministerio de Agricultura y Riego, Ministerio de la Producción y empresas industriales.

En el sector construcción, los despachos de cemento aumentaron 6,8 por ciento en junio respecto a similar mes de 2017. En los seis primeros meses, los despachos presentan un aumento de 8,7 por ciento.

## Ancash: Despachos de cemento (Var.% real respecto a similar mes del año anterior)



Fuente: Cementos Pacasmayo S.A.A.

- En junio, los **despachos de cemento** aumentaron 6,8 por ciento con relación a similar mes de 2017 atribuido al avance físico de las obras públicas y de la mayor actividad de la construcción en pequeña escala (autoconstrucción). En el período enero-junio, los despachos de cemento presentaron un incremento de 8,7 por ciento.

En Ancash, las exportaciones sumaron US\$ 420 millones en el mes de junio, mostrando un crecimiento de 12,7 por ciento interanual. Las tradicionales aumentaron 12,6 por ciento, y las no tradicionales a su vez crecieron 16,0 por ciento.

### Ancash: Exportaciones por grupo de productos <sup>1/</sup> (Valor FOB en millones de US\$)

TIPO	Junio			Enero - Junio		
	2017	2018	Var. %	2017	2018	Var. %
<b>PRODUCTOS TRADICIONALES</b>	<b>358</b>	<b>403</b>	<b>12,6</b>	<b>1 696</b>	<b>2 208</b>	<b>30,2</b>
Pesqueros	86	122	42,3	291	339	16,4
Mineros	273	281	3,2	1 405	1 869	33,1
Otros <sup>2/</sup>	0	0	-	0	0	-95,8
<b>PRODUCTOS NO TRADICIONALES</b>	<b>14</b>	<b>16</b>	<b>16,0</b>	<b>112</b>	<b>124</b>	<b>10,7</b>
Agropecuario	9	7	-21,9	70	83	18,7
Pesqueros	2	5	119,1	32	23	-27,8
Textiles	0	0	242,3	0	0	206,1
Sidero - metalúrgico y joyería	0	1	110,1	4	5	42,5
Metal - mecánico	0	0	88,8	1	1	-16,7
Minería no metálica	2	3	17,4	4	8	106,2
Otros <sup>4/</sup>	0	1	323,3	1	3	294,3
<b>TOTAL <sup>5/</sup></b>	<b>372</b>	<b>420</b>	<b>12,7</b>	<b>1 808</b>	<b>2 332</b>	<b>29,0</b>

<sup>1/</sup> Cifras preliminares.

<sup>2/</sup> Comprende los productos tradicionales del sector agrícola y petróleo y derivados.

<sup>3/</sup> Variación mayor a 1000 por ciento.

<sup>4/</sup> Comprende los productos no tradicionales del sector maderas y papeles, químicos, minería no metálica

<sup>5/</sup> Debido al redondeo de los datos parciales, los totales pueden diferir de la suma de las partes.

Fuente: SUNAT.

Elaboración: BCRP. Sucursal Trujillo. Departamento de Estudios Económicos.

- Las exportaciones del primer semestre del año tienen como principal destino los siguientes países: China (66,0 por ciento), Alemania (5,6 por ciento) y Corea del Sur (4,8 por ciento). Para los dos primeros destinos el principal producto exportado es cobre, mientras que para el tercero, zinc. Asimismo, con relación a las exportaciones agropecuarias en el mismo periodo, los principales países de destino lo conforman: Países Bajos (37,2 por ciento), España (18,0 por ciento) y Estados Unidos (13,9 por ciento), respectivamente; en el caso de Países Bajos y España, el principal producto demandado es mangos frescos; mientras que para Estados Unidos, espárragos frescos

- El aumento de las **exportaciones tradicionales** (US\$ 403 millones), responde principalmente a mayores ventas de productos pesqueros (42,3 por ciento) y mineros (3,2 por ciento); en el primer caso, es explicado, básicamente, por un crecimiento en la venta de harina de pescado (36,9 por ciento); y en el segundo caso, por las mayores ventas de zinc (99,4 por ciento) que compensó las menores exportaciones de cobre (-20,8 por ciento).
- Las **exportaciones no tradicionales** (US\$ 16 millones), aumentaron por mayores ventas en el sector pesquero (119,1 por ciento), básicamente por moluscos frescos (277,0 por ciento), mientras que las ventas en el sector agropecuario disminuyeron en 21,9 por ciento.



El saldo del crédito directo total a junio (S/ 3 683 millones) registró un crecimiento interanual de 4,4 por ciento. Las colocaciones en moneda nacional aumentaron en 6,9 por ciento; por el contrario, lo otorgado en moneda extranjera se contrajo en 14,4 por ciento.

## Ancash: Crédito directo

(Saldos a fin de periodo en millones de soles)

Instituciones	Junio			
	2017	2018	Estructura %	Var. %
<b>Banco de la Nación <sup>1/</sup></b>	<b>182</b>	<b>218</b>	<b>5,9</b>	<b>20,1</b>
<b>Agrobanco <sup>2/</sup></b>	<b>38</b>	<b>30</b>	<b>0,8</b>	<b>-20,9</b>
<b>Banca Múltiple</b>	<b>2 760</b>	<b>2 855</b>	<b>77,5</b>	<b>3,4</b>
<b>Instituciones No Bancarias</b>	<b>547</b>	<b>579</b>	<b>15,7</b>	<b>5,9</b>
Cajas Municipales	331	339	9,2	2,5
Cajas Rurales	25	12	0,3	-50,0
Edpymes	10	10	0,3	-2,7
Empresas Financieras	181	218	5,9	20,2
<b>TOTAL <sup>3/</sup></b>	<b>3 527</b>	<b>3 683</b>	<b>100,0</b>	<b>4,4</b>
En M/N	3 120	3 335	90,6	6,9
En ME	407	348	9,4	-14,4

1/ Considera solo los créditos de consumo e hipotecario.

2/ No considera los créditos a las demás empresas del sistema financiero.

3/ Debido al redondeo de los datos parciales, los totales pueden diferir de la suma de las partes.

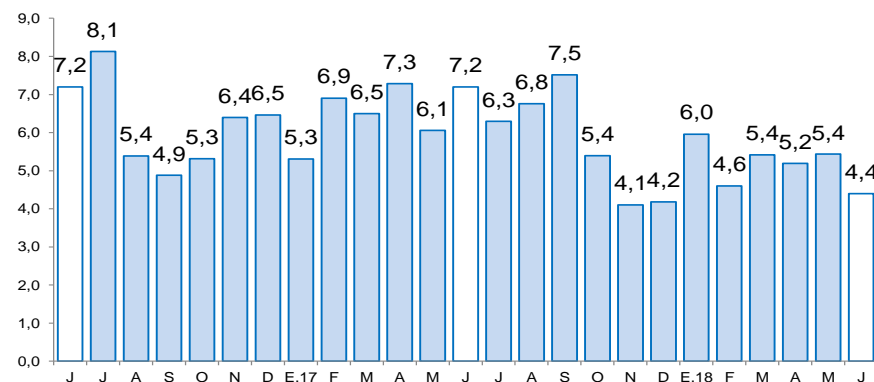
Fuente: Superintendencia de Banca, Seguros y AFP (SBS).

Elaboración: BCRP, Sucursal Trujillo. Departamento de Estudios Económicos.

- La **tasa de morosidad** en mayo fue de 7,4 por ciento, 0,8 puntos porcentuales más que la registrada en similar mes del año anterior. La morosidad de la banca múltiple (6,9 por ciento) aumentó 0,4 puntos porcentuales; y en las instituciones no bancarias (10,6 por ciento) 1,9 puntos porcentuales. En tanto, la cartera morosa del Banco de la Nación (1,5 por ciento) se incrementó en 0,1 puntos porcentuales.

## Ancash: Evolución del crédito directo

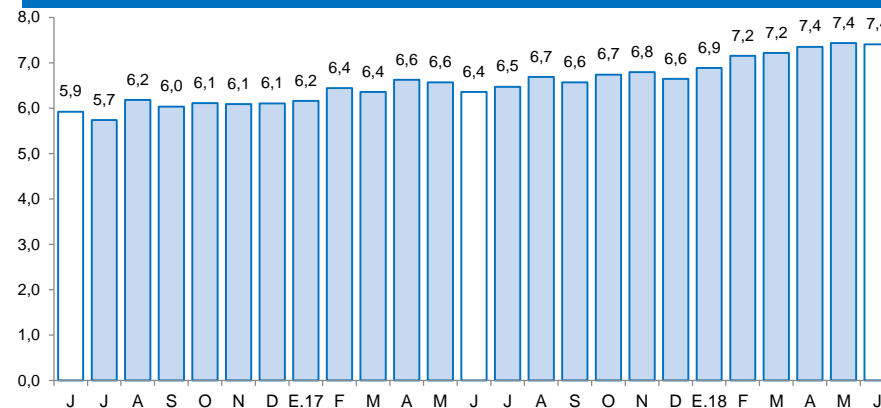
(Var.% respecto a similar mes del año anterior)



Fuente: Superintendencia de Banca, Seguros y AFP (SBS).

## Ancash: Tasa de morosidad <sup>1/</sup>

(Porcentaje)



1/ Morosidad = (créditos vencidos + créditos en cobranza judicial) / colocaciones brutas.

Fuente: Superintendencia de Banca, Seguros y AFP (SBS).

Los depósitos en las instituciones financieras aumentaron 13,8 por ciento interanual en junio, por encima de la tasa registrada en similar mes del año anterior (6,1 por ciento).

## Ancash: Depósitos

(Saldos a fin de periodo en millones de soles)

Instituciones	Junio			
	2017	2018	Estructura %	Var. %
<b>Banco de la Nación</b>	<b>498</b>	<b>596</b>	<b>22,9</b>	<b>19,7</b>
<b>Banca Múltiple</b>	<b>1 503</b>	<b>1 684</b>	<b>64,6</b>	<b>12,0</b>
<b>Instituciones No Bancarias</b>	<b>288</b>	<b>327</b>	<b>12,5</b>	<b>13,2</b>
Cajas Municipales	230	268	10,3	16,4
Cajas Rurales	33	25	1,0	-24,1
Empresas Financieras	25	33	1,3	33,6
<b>TOTAL <sup>1/</sup></b>	<b>2 290</b>	<b>2 607</b>	<b>100,0</b>	<b>13,8</b>
Depósitos a la vista	522	584	22,4	11,9
Depósitos de ahorro	1 007	1 179	45,2	17,1
Depósitos a plazo	760	843	32,3	10,9
En MN	1 797	2 136	82,0	18,8
En ME	493	470	18,0	-4,5

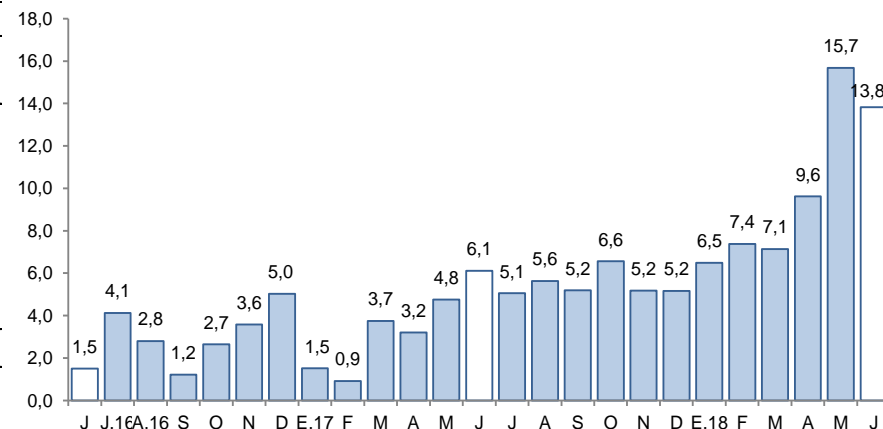
<sup>1/</sup> Debido al redondeo de los datos parciales, los totales pueden diferir de la suma de las partes.

Fuente: Superintendencia de Banca, Seguros y AFP (SBS).

Elaboración: BCRP, Sucursal Trujillo. Departamento de Estudios Económicos.

## Ancash: Evolución de los depósitos

(Var.% respecto a similar mes del año anterior)



Fuente: Superintendencia de Banca, Seguros y AFP (SBS).

- De acuerdo al **tipo de institución**, los depósitos en la banca múltiple, cuya participación en los depósitos totales asciende al 64,6 por ciento, aumentaron 12,0 por ciento interanual; y en las instituciones no bancarias, 13,2 por ciento, impulsados por las mayores captaciones de las empresas financieras (33,6 por ciento) y de las cajas municipales (16,4 por ciento). En tanto, los depósitos en el Banco de la Nación aumentaron 19,7 por ciento interanual.

La inversión pública en junio (S/ 91 millones) creció 31,4 por ciento interanual, en términos reales. En tanto, en los primeros seis meses del año acumuló una expansión de 43,1 por ciento.

## Ancash: Inversión pública<sup>1/</sup> (En millones de soles)

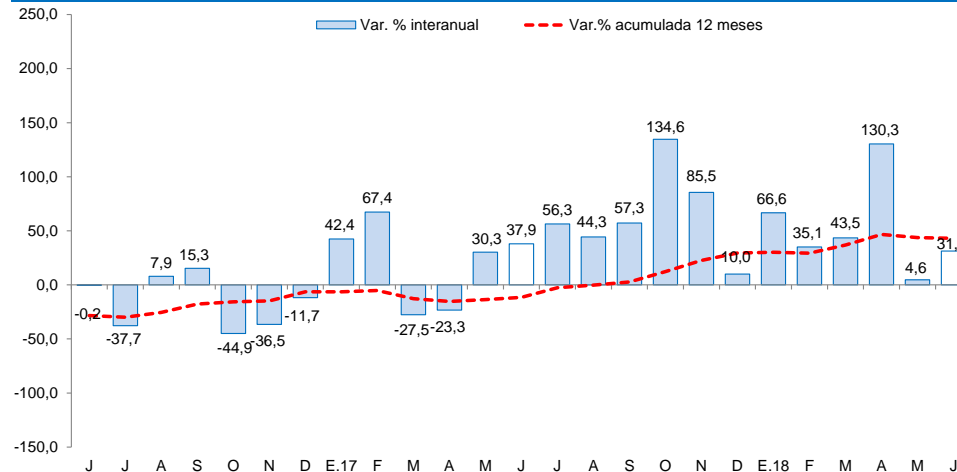
Niveles de gobierno	Junio			Enero - Junio		
	2017	2018	Var. %real	2017	2018	Var. %real
Gobierno nacional	15	10	-34,5	60	45	-25,2
Gobierno regional	7	29	309,2	21	153	620,3
Gobiernos locales	47	52	9,8	217	232	5,9
<b>Total</b>	<b>68</b>	<b>91</b>	<b>31,4</b>	<b>298</b>	<b>431</b>	<b>43,1</b>

1/ Información actualizada al 31 de mayo de 2018.

Fuente: Ministerio de Economía y Finanzas (MEF).

Elaboración: BCRP, Sucursal Trujillo. Departamento de Estudios Económicos.

## Ancash: Evolución de la inversión pública (Var. % real respecto a similar mes del año anterior)



Fuente: Ministerio de Economía y Finanzas (MEF).

- La **inversión ejecutada** en junio creció 31,4 por ciento interanual, impulsada por la mayor ejecución de obras del Gobierno regional (309,2 por ciento) y de los Gobiernos locales (9,8 por ciento). La inversión acumulada a junio representa el 23,1 por ciento del Presupuesto Institucional Modificado (PIM). El Gobierno regional registra un crecimiento de 32,0 por ciento, seguido por los Gobiernos locales (25,4 por ciento) y por el Gobierno nacional (9,6 por ciento).
- Entre los principales proyectos desarrollados por el **Gobierno nacional** destacan: “Mejoramiento y creación de los servicios turísticos públicos del Campo Santo de Yungay, distrito de Yungay, provincia de Yungay” (S/3,1 millones) y “Mejoramiento de los servicios académicos de la escuela académica profesional de medicina humana de la Facultad de Ciencias de La Universidad Nacional del Santa, distrito de Nuevo Chimbote, provincia del Santa” (S/ 2,2 millones).
- Por el **Gobierno regional**: “Mejoramiento de la carretera departamental: EMP. PE-3N (Cátac) - Túnel Kahuish - Chavín de Huantar - San Marcos - EMP. PE-14 A (Succha) provincias de Recuay y Huari – Ancash” (S/ 3,4 millones) y “Ampliación y mejoramiento de la infraestructura de riego de los sectores de San Miguel, Moyobamba, Unuhuanay, Gorgash, Molinohirca, Tranca y Socosbamba, Provincia De Mariscal Luzuriaga – Ancash” (S/ 2,1 millones).
- Por su parte, los **Gobiernos locales** ejecutaron en el mes: “Mejoramiento y ampliación del servicio de saneamiento básico en el C.P. de Rosas Tayapampa, distrito de San Luis, provincia de Carlos Fermín Fitzcarrald – Ancash” (S/ 2,0 millones) y “Creación del centro cultural de Nuevo Chimbote, distrito de Nuevo Chimbote - Santa – Ancash” (S/ 1,6 millones).