



Ancash: Síntesis de Actividad Económica - Abril 2018 -

**Departamento de Estudios Económicos
Sucursal Trujillo**

Lunes 25 de junio de 2018

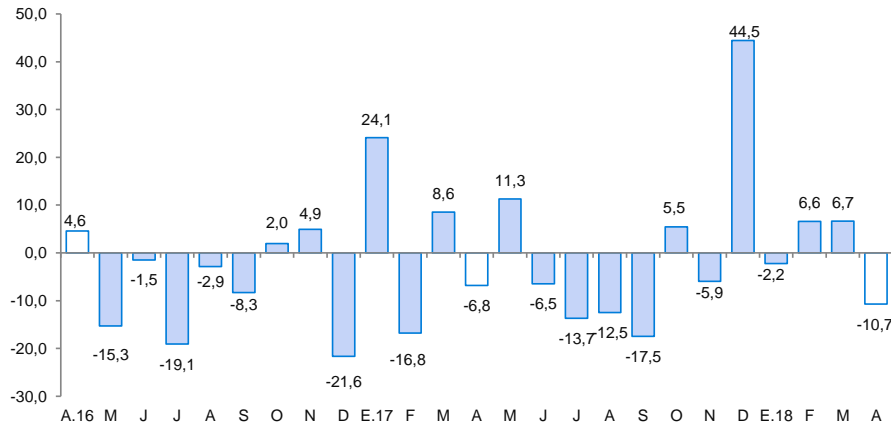
El Banco Central de Reserva del Perú (BCRP) considera importante presentar un conjunto de indicadores sectoriales de la actividad económica regional, cuya base estadística es recopilada de las siguientes fuentes de información: INEI, MINAGRI, MINEM, PRODUCE, SBS, SUNAT, MEF y empresas.

En la actividad primaria, la producción pesquera creció 285,6 por ciento, seguida por producción minera (9,5 por ciento), mientras que la producción agropecuaria registró una contracción (-10,7 por ciento).

Actividad Primaria

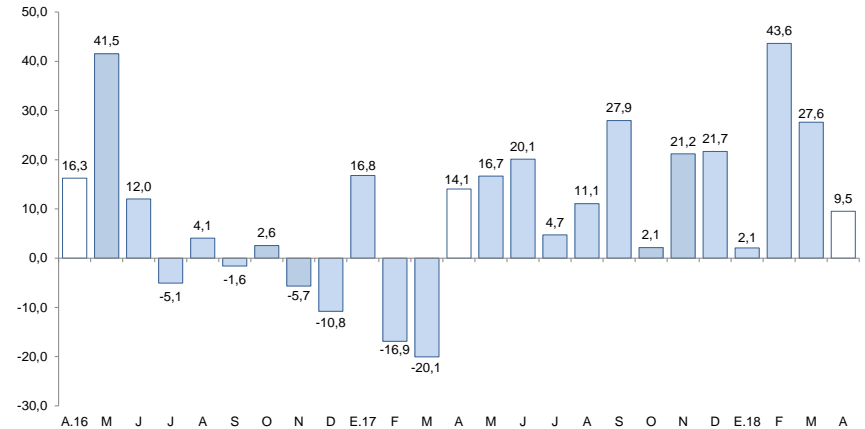
- La **producción agropecuaria** mostró una caída de 10,7 por ciento interanual en abril, debido a la menor producción agrícola (-10,3 por ciento) y pecuaria (-11,7 por ciento).
- En abril, la **pesca** creció 285,6 por ciento respecto a similar mes de 2017, debido a un efecto estadístico base positivo, generado por la pesca de anchoveta con fines industriales. Asimismo, en los cuatro primeros meses de 2018 la actividad pesquera acumuló un aumento de 9,2 por ciento.
- El **sector minero** mostró un crecimiento de 9,5 por ciento interanual en abril, sustentado en la mayor producción de cobre, molibdeno y zinc; por el contrario, la producción de oro, plata y plomo disminuyó, atenuando el crecimiento del sector.

Ancash: Evolución de la producción agropecuaria ^{1/}
(Var.% real respecto a similar mes del año anterior)



1/ A precios de 2007
Fuente: MINAGRI

Ancash: Evolución de la producción minera ^{1/}
(Var.% real respecto a similar mes del año anterior)



1/ A precios de 2007
Fuente: MINEM

En lo referente a otros indicadores de la actividad económica del departamento, mostraron crecimientos interanuales en abril: la inversión pública (130,3 por ciento), la producción industrial (43,7 por ciento), las exportaciones (30,4 por ciento), el crédito total (5,2 por ciento) y los despachos de cemento (1,2 por ciento).

Ancash: Otros indicadores de actividad económica

(Variación % respecto a similar mes del año anterior)

	Nov.17	Dic.17	Ene.18	Feb.18	Mar.18	Abr.18
Producción industrial	↓ -35,0	↓ -51,3	↑ 8,5	↓ -31,4	↑ 45,5	↑ 43,7
Despacho de cemento	↑ 1,0	↑ 6,4	↑ 11,1	↑ 8,4	↑ 27,3	↑ 1,2
Exportaciones	↑ 106,8	↑ 71,6	↑ 24,7	↑ 5,5	↑ 39,7	↑ 30,4
Crédito total	↑ 4,0	↑ 4,1	↑ 6,0	↑ 4,6	↑ 5,4	↑ 5,2
Inversión pública ^{1/}	↑ 85,5	↑ 10,0	↑ 66,6	↑ 35,1	↑ 43,5	↑ 130,3

^{1/} En términos reales.

Fuentes: BCRP - Sucursal Trujillo, SUNAT y MEF.

El sector agropecuario mostró una caída de 10,7 por ciento en abril, debido a la menor producción agrícola (-10,3 por ciento) y pecuaria (-11,7 por ciento). Asimismo, durante los primeros cuatro meses del año el sector decreció 2,6 por ciento interanual.

Ancash: Producción de principales productos agropecuarios ^{1/} (Miles de toneladas)

Subsectores	Estructura Porcentual 2017 ^{2/}	Abril				Enero - Abril			
		2017	2018	Var.%	Contribución %	2017	2018	Var.%	Contribución %
AGRÍCOLA	60,1			-10,3	-7,5			-1,9	2,1
Orientada al mercado externo y agroindustria ^{2/}	29,7			19,6	3,3			13,8	3,9
Maíz amarillo duro	12,0	3,2	10,1	210,9	5,8	57,7	80,9	40,2	4,9
Caña de azúcar	7,1	97,6	0,0	-100,0	-7,5	313,3	237,4	-24,2	-1,5
Espárrago	5,0	1,0	1,3	23,5	1,0	5,2	5,6	7,1	0,4
Palta	1,8	1,0	2,0	112,3	1,6	7,5	10,0	34,4	1,0
Alcachofa	1,6	0,0	0,0	0,0	0,0	0,3	0,0	-100,0	-0,2
Páprika	1,2	0,0	0,0	-23,8	-0,1	0,2	0,1	-56,9	-0,3
Uva	0,4	0,2	0,3	56,1	0,2	1,1	1,4	25,8	0,1
Algodón rama	0,6	0,1	0,8	603,7	2,2	1,8	1,1	-39,9	-0,6
Orientada al mercado interno ^{2/}	30,3			-19,4	-10,8			-19,3	-1,9
Arroz cáscara	7,0	27,9	19,1	-31,4	-9,3	61,1	34,1	-44,2	-3,9
Papa	4,6	21,7	20,9	-3,9	-0,5	41,0	52,1	26,9	1,7
Alfalfa	3,7	21,7	22,4	3,0	0,1	83,3	86,0	3,2	0,1
Maíz choclo	3,7	3,3	1,9	-43,3	-1,0	12,2	12,2	0,5	0,0
Maíz amiláceo	1,1	0,5	0,1	-81,7	-0,6	0,8	0,4	-53,9	-0,2
Camote	1,2	2,0	1,3	-35,2	-0,4	6,1	3,6	-41,1	-0,4
Trigo	1,3	0,0	0,0	0,0	0,0	0,0	0,0	0,0	0,0
Melocotón	0,6	0,2	0,3	43,9	0,2	1,3	1,5	13,0	0,1
Maracuyá	0,4	0,4	0,8	108,7	0,3	2,4	3,0	24,4	0,1
PECUARIA	39,9			-11,7	-3,2			-4,0	-2,0
Carne de ave ^{3/}	24,0	2,4	1,8	-26,2	-3,8	13,8	11,9	-14,0	-2,9
Carne de vacuno ^{3/}	10,2	0,7	0,8	5,9	0,5	2,9	3,4	14,0	0,7
Carne de ovino ^{3/}	2,2	0,1	0,1	-0,9	0,0	0,4	0,5	4,0	0,1
Leche	1,8	1,3	1,4	7,8	0,1	5,2	6,0	14,9	0,1
Huevo	0,5	0,1	0,1	-13,8	-0,1	0,5	0,4	-14,2	-0,1
SECTOR AGROPECUARIO	100,0			-10,7	-10,7			-2,6	-2,6

- La disminución de la **producción agrícola** en el mes, se debe principalmente a la menor oferta de cultivos orientados al mercado interno (-19,4 por ciento), principalmente arroz cáscara (-31,4 por ciento), maíz choclo (-43,3 por ciento) y maíz amiláceo (-81,7 por ciento); en los tres productos se explica por mayores rendimientos en campo. Atenuaron la caída del sector, la mayor producción de cultivos orientados al mercado externo como maíz amarillo duro (210,9 por ciento) y algodón rama (603,7 por ciento), ambos por mayor rendimiento y áreas cosechadas.
- El resultado negativo del **subsector pecuario** se sustenta básicamente en la menor producción de carne de ave (-26,2 por ciento) y huevo (-13,8 por ciento).

Nota: Debido al redondeo de los datos parciales, los totales pueden diferir de la suma de las partes.

1/ Cifras preliminares.

2/ A precios de 2007.

3/ Peso neto.

Fuente: Ministerio de Agricultura y Riego.

Elaboración: BCRP, Sucursal Trujillo. Departamento de Estudios Económicos.

El sector pesca creció 285,6 por ciento interanual en abril, por un efecto estadístico base positivo, generado por la pesca de anchoveta con fines industriales (384,6). En los cuatro primeros meses de 2018 la actividad pesquera creció en 48,0 por ciento.

Ancash: Producción pesquera ^{1/}
(En TM)

	Abril			Enero - Abril		
	2017	2018	Var.% ^{2/}	2017	2018	Var.% ^{2/}
Consumo Humano Directo	6 725	13 842	99,7	67 006	57 136	-21,6
. Fresco	790	877	11,0	3 342	3 399	1,7
. Congelado	1 313	1 857	41,4	33 302	16 109	-51,6
. Conservas	4 622	11 108	140,3	30 362	37 628	23,9
Consumo Industrial	78 925	382 467	384,6	235 307	676 308	187,4
. Anchoveta	78 925	382 467	384,6	235 307	676 308	187,4
. Otras Especies	0	0	0,0	0	0	0,0
SECTOR PESCA		285,6			48,0	

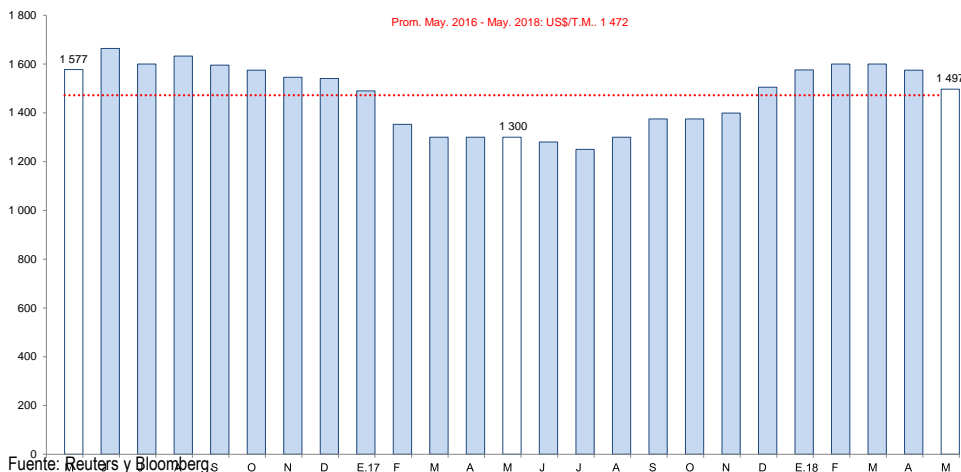
^{1/} Cifras preliminares.

^{2/} Variación a precios de 2007.

Fuente: Ministerio de la Producción.

Elaboración: BCRP, Sucursal Trujillo. Departamento de Estudios Económicos.

Cotización de la harina de pescado
(US\$/tonelada - Hamburgo)



- La **actividad pesquera** creció 285,6 por ciento interanual por un efecto estadístico base positivo, generado por la pesca de anchoveta con fines industriales (harina y aceite), cuyo desembarque aumentó en 384,6 por ciento al pasar de 79,0 mil Tm. en abril 2017 a 382,5 mil Tm. en el presente mes debido a la mayor presencia del recurso (biomasa) frente el litoral de Ancash favorecida por condiciones oceanográficas adecuadas. Cabe señalar que la pesca de esta especie se inició el día 12 del presente mes y corresponde a la primera temporada del año en la zona norte-centro, habiéndose determinado una cuota de 3,3 millones de Tm. mayor en 18,5 por ciento a la establecida en 2017 (2,8 millones de Tm.).
- El **precio promedio de la harina de pescado** en mayo (US\$ 1 497 por tonelada) registró una disminución de 5,0 por ciento respecto al mes previo. Por otro lado, creció 15,1 por ciento con relación a igual mes del año 2017.

La producción minera creció 9,5 por ciento en abril, sustentada en la mayor producción de cobre, molibdeno y zinc; por el contrario, la producción de oro y plomo disminuyó, atenuando el crecimiento del sector.

Ancash: Producción Minera ^{1/}

(Var. % real respecto al mismo periodo del año anterior)

	Estructura		Abril		Enero - Abril		
	Porcentual 2016 ^{2/}	2018	Var.%	Contribución %	2018	Var.%	Contribución %
Cobre (TMF)	64,7	36 442	5,8	3,3	150 169	16,3	9,8
Zinc (TMF)	17,3	51 384	24,8	6,7	171 104	22,1	5,7
Plata (Onzas troy)	7,9	1 769 178	-17,8	-1,4	7 017 974	-11,5	-0,9
Molibdeno (TMF)	7,1	324	114,8	3,1	1 569	552,6	6,6
Oro (Onzas troy)	1,7	7 278	-40,9	-1,0	30 771	-35,1	-0,9
Plomo (TMF)	1,4	1 605	-57,9	-1,2	7 973	-37,9	-0,7
SECTOR MINERÍA ^{2/}	100,0		9,5	9,5		19,5	19,5

1/ Cifras preliminares.

2/ A precios de 2007.

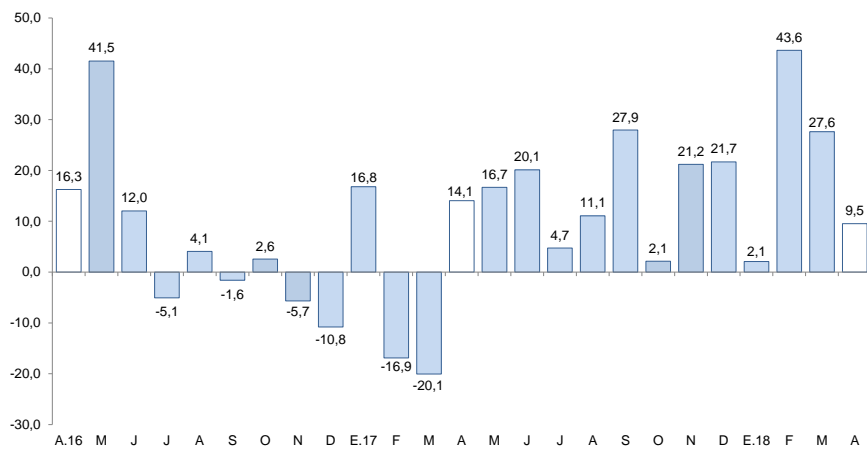
Fuente: Ministerio de Energía y Minas.

Elaboración: BCRP, Sucursal Trujillo. Departamento de Estudios Económicos.

- La **actividad minera** creció 9,5 por ciento en abril por la mayor producción de zinc (24,8 por ciento), cobre (5,8 por ciento) y molibdeno (114,8 por ciento), compensando la caída en la extracción de plata (-17,8 por ciento), plomo (-57,9 por ciento) y oro (-40,9 por ciento).
- El **precio promedio de cobre** en abril fue de US\$/TM 6 823, cifra superior en 0,2 por ciento respecto a la cotización del mes anterior (US\$/TM 6 839). Esta caída reflejó el alza de los inventarios en la Bolsa de Shanghai, aunque atenuado por el dato favorable de importaciones de cobre de China.
- En mayo, la **cotización promedio de zinc** fue US\$/TM 3 055, cifra inferior en 4,2 por ciento respecto al mes anterior. Este resultado fue consecuente con el incremento de los inventarios globales y con el menor temor del conflicto comercial entre China y Estados Unidos.

Ancash: Evolución de la producción minera ^{1/}

(Var.% real respecto a similar mes del año anterior)

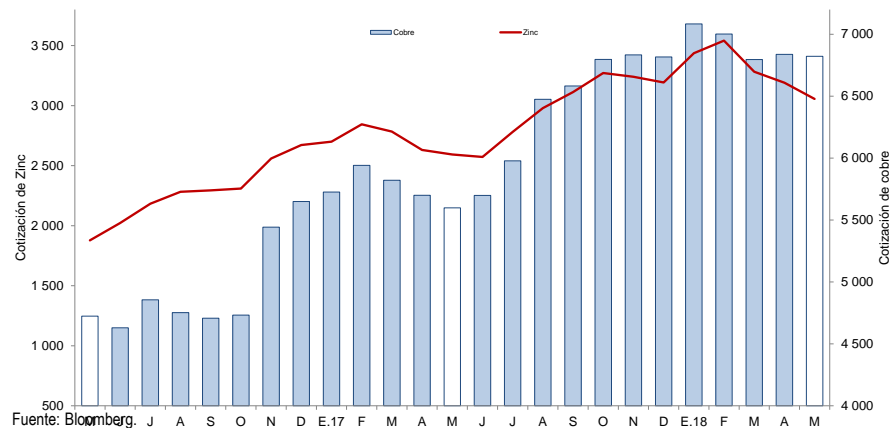


1/ A precios de 2007.

Fuente: MINEM.

Cotización internacional del cobre y zinc

(US\$/TM promedio mensual – London Metal Exchange)



Fuente: Bloomberg.

En abril, la actividad manufacturera creció 43,7 por ciento como resultado del notable dinamismo de la industria primaria (176,0 por ciento). En contraste, la industria no primaria registró una disminución de 22,1 por ciento.

Ancash: Producción manufacturera

(Variación % real respecto al mismo periodo del año anterior)¹

Ramas de actividad	Estructura porcentual 2016 ^{2/}	Abril		Enero - Abril	
		Var.%	Contribución ^{3/}	Var.%	Contribución ^{3/}
MANUFACTURA PRIMARIA	42,7	176,0	58,5	28,7	13,0
Harina y aceite de pescado	15,6	400,4	58,6	187,3	20,0
Conservas y productos congelados de pescado	17,6	98,0	9,1	-21,1	-5,9
Azúcar	9,6	-100,0	-9,3	-16,0	-1,1
MANUFACTURA NO PRIMARIA	57,3	-22,1	-14,8	-3,3	-1,8
Alimentos y Bebidas	4,5	-26,3	-4,0	-26,1	-2,5
Hortalizas/Frutas congeladas	1,3	50,6	0,8	25,8	0,6
Arroz pilado	2,8	-31,4	-4,1	-44,2	-3,0
Alcohol etílico	0,5	-100,0	-0,6	-38,5	-0,2
Sustancias y Productos Químicos	9,1	-4,8	-0,4	-0,2	0,0
Oxígeno	8,3	-5,2	-0,4	-0,7	0,0
Nitrógeno	0,7	14,8	0,1	18,1	0,1
Acetileno	0,2	-60,0	-0,1	-46,1	-0,1
Fabricación Metales Básicos	43,6	-23,9	-10,4	1,9	0,7
Productos siderúrgicos	43,6	-23,9	-10,4	1,9	0,7
SECTOR MANUFACTURERA	100,0	43,7	43,7	11,2	11,2

1/ Cifras preliminares.

2/ A precios de 1994.

3/ En puntos porcentuales.

Fuente: Ministerio de Agricultura y Riego y empresas industriales.

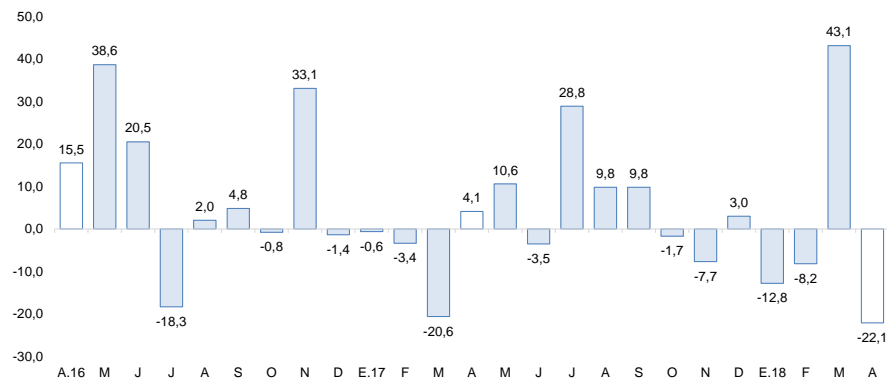
Elaboración: BCRP, Sucursal Trujillo. Departamento de Estudios Económicos.

- El avance registrado en la **manufactura primaria** en abril (176,0 por ciento) se sustenta en el rubro pesquero tanto de la industria de harina y aceite de pescado como de la industria de conservas y congelados con tasas de crecimiento de 400,4 por ciento y 98,0 por ciento, respectivamente; en ambos casos por mayor disponibilidad de materia prima; sin embargo, en el caso de la harina y aceite de pescado refleja un efecto estadístico base. En contraste, no se registró producción de azúcar debido a la paralización de la molienda de caña de azúcar (31 días) en la empresa Agroindustria San Jacinto S.A.A. por mantenimiento técnico programado de su ingenio/fábrica.

- La menor producción de la **manufactura no primaria** (-22,1 por ciento) debido a la menor producción obtenida en todos los grupos industriales como alimentos y bebidas (-26,3 por ciento), productos siderúrgicos (-23,9 por ciento) y productos químicos (-4,8 por ciento).

Ancash: Evolución de la producción manufacturera no primaria

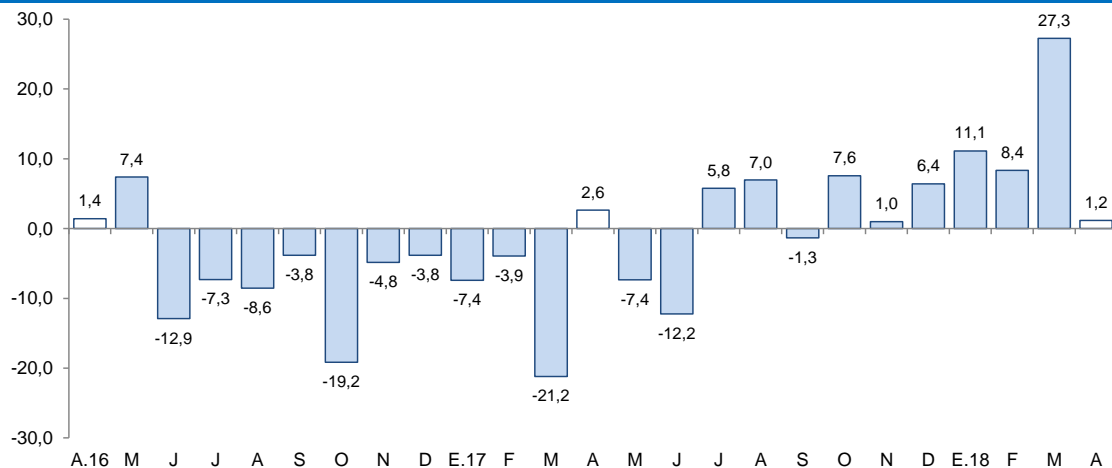
(Variación % real respecto al mismo mes del año anterior)



Fuente: Ministerio de Agricultura y Riego y empresas industriales.

En el sector construcción, los despachos de cemento aumentaron 1,2 por ciento en abril respecto a similar mes de 2017. En los cuatro primeros meses, los despachos presentan un aumento de 11,3 por ciento.

Ancash: Despachos de cemento (Var.% real respecto a similar mes del año anterior)



Fuente: Cementos Pacasmayo S.A.A.

- En abril, los **despachos de cemento** ascendieron a 12,3 mil toneladas, lo que significó un incremento de 1,2 por ciento en comparación a lo registrado en análogo mes de 2017 (12,2 mil Tm.), como reflejo del mayor avance físico de las obras públicas y de la mayor actividad de la construcción en pequeña escala (autoconstrucción).

En Ancash, las exportaciones sumaron US\$ 386 millones en el mes de abril, mostrando un crecimiento de 30,4 por ciento interanual. Las tradicionales aumentaron 28,6 por ciento y las no tradicionales a su vez, crecieron 55,2 por ciento.

Ancash: Exportaciones por grupo de productos ^{1/} (Valor FOB en millones de US\$)

TIPO	Abril			Enero - Abril		
	2017	2018	Var. %	2017	2018	Var. %
PRODUCTOS TRADICIONALES	277	356	28,6	1 076	1 358	26,2
Pesqueros	35	23	-34,1	188	122	-34,9
Mineros	242	333	37,8	888	1 236	39,1
Otros ^{2/}	0	0	-	0	0	-95,8
PRODUCTOS NO TRADICIONALES	19	30	55,2	81	87	6,6
Agropecuario	13	20	62,2	52	64	22,3
Pesqueros	6	5	-13,2	23	12	-50,2
Textiles	0	0	516,3	0	0	-62,5
Sidero - metalúrgico y joyería	1	1	87,9	2	3	32,6
Metal - mecánico	0	0	-47,8	1	1	-28,2
Minería no metálica	0	3	3/	2	6	214,0
Otros ^{4/}	0	0	53,2	0	1	251,9
TOTAL ^{5/}	296	386	30,4	1 158	1 445	24,8

^{1/} Cifras preliminares.

^{2/} Comprende los productos tradicionales del sector agrícola y petróleo y derivados.

^{3/} Variación mayor a 1000 por ciento.

^{4/} Comprende los productos no tradicionales del sector maderas y papeles, químicos, minería no metálica

^{5/} Debido al redondeo de los datos parciales, los totales pueden diferir de la suma de las partes.

Fuente: SUNAT.

Elaboración: BCRP. Sucursal Trujillo. Departamento de Estudios Económicos.

- Las exportaciones del primer cuatrimestre del año tienen como principal destino los siguientes países: China (63,3 por ciento), Alemania (5,7 por ciento) y España (4,4 por ciento). Para los dos primeros destinos el principal producto exportado es cobre, mientras que para el tercero, zinc. Asimismo, con relación a las exportaciones agropecuarias en el mismo periodo, los principales países de destino lo conforman: Países Bajos (41,5 por ciento), España (19,7 por ciento) y Estados Unidos (8,2 por ciento), respectivamente; en el caso de Países Bajos y España, el principal producto demandado es mangos frescos, mientras que para Estados Unidos, espárragos frescos.

- El aumento de las **exportaciones tradicionales** (US\$ 356 millones), responde principalmente a mayores ventas de productos mineros (37,8 por ciento), básicamente por un crecimiento de 36,4 por ciento en las ventas de cobre, el cual a su vez se explica por una mejor cotización en el mercado internacional; asimismo, las ventas de zinc aumentaron 42,1 por ciento. Por otra parte en los productos pesqueros (-34,1 por ciento), se observa una caída en las ventas de harina de pescado (-2,4 por ciento) y aceite de pescado (-49,7 por ciento).
- Las **exportaciones no tradicionales** (US\$ 30 millones), aumentaron por mayores ventas en el sector agropecuario (62,2 por ciento), principalmente por mangos frescos (48,7 por ciento), paltas frescas (102,5 por ciento), mangos congelados (173,6 por ciento) y espárragos frescos (80,3 por ciento).

El saldo del crédito total a abril (S/ 3 652 millones) registró un crecimiento interanual de 5,2 por ciento. Las colocaciones en moneda nacional aumentaron en 9,1 por ciento; por el contrario, lo otorgado en moneda extranjera se contrajo en 21,2 por ciento.

Ancash: Crédito directo

(Saldos a fin de periodo en millones de soles)

Instituciones	Abril			
	2017	2018	Estructura %	Var. %
Banco de la Nación ^{1/}	179	215	5,9	20,2
Agrobanco ^{2/}	53	33	0,9	-38,8
Banca Múltiple	2 713	2 825	77,4	4,1
Instituciones No Bancarias	527	580	15,9	10,1
Cajas Municipales	323	343	9,4	6,2
Cajas Rurales	21	13	0,3	-40,4
Edpymes	9	11	0,3	12,9
Empresas Financieras	173	214	5,9	23,5
TOTAL ^{3/}	3 472	3 652	100,0	5,2
En M/N	3 021	3 297	90,3	9,1
En ME	450	355	9,7	-21,2

1/ Considera solo los créditos de consumo e hipotecario.

2/ No considera los créditos a las demás empresas del sistema financiero.

3/ Debido al redondeo de los datos parciales, los totales pueden diferir de la suma de las partes.

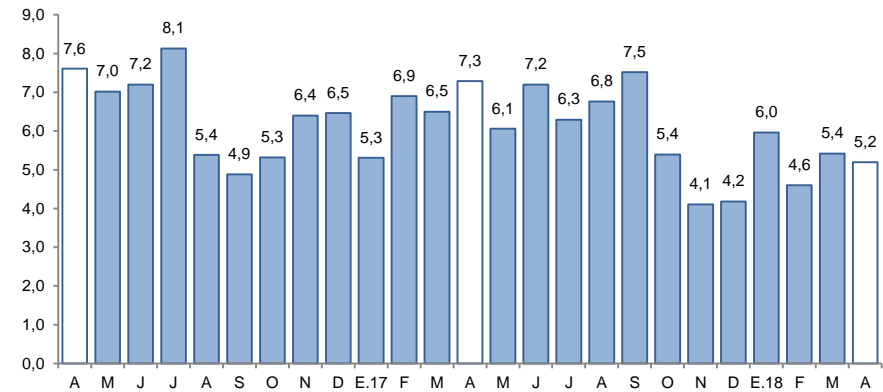
Fuente: Superintendencia de Banca, Seguros y AFP (SBS).

Elaboración: BCRP, Sucursal Trujillo. Departamento de Estudios Económicos.

- La **tasa de morosidad** en marzo fue de 7,2 por ciento, 0,8 puntos porcentuales más que la registrada en similar mes del año anterior. La morosidad de la banca múltiple (6,8 por ciento) aumentó en 0,6 puntos porcentuales, mientras que de las instituciones no bancarias (10,6 por ciento) se redujo en 1,7 puntos porcentuales. En tanto, la cartera morosa del Banco de la Nación (1,4 por ciento) se incrementó en 0,1 puntos porcentuales.

Ancash: Evolución del crédito directo

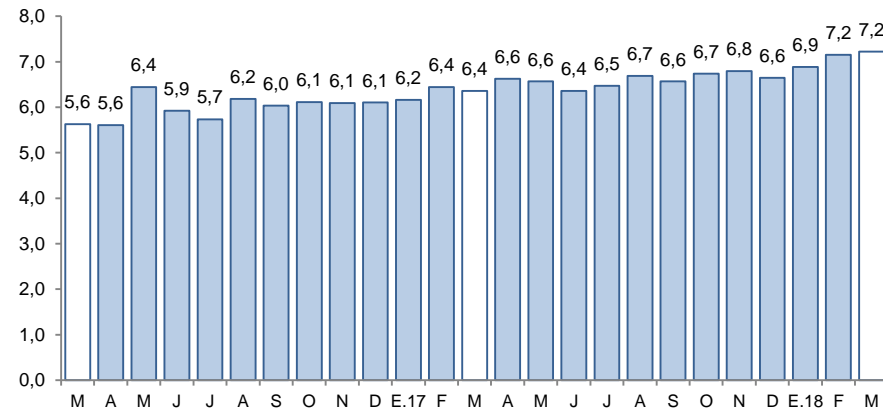
(Var.% respecto a similar mes del año anterior)



Fuente: Superintendencia de Banca, Seguros y AFP (SBS).

Ancash: Tasa de morosidad ^{1/}

(Porcentaje)



1/ Morosidad = (créditos vencidos + créditos en cobranza judicial) / colocaciones brutas.

Fuente: Superintendencia de Banca, Seguros y AFP (SBS).

Los depósitos en las instituciones financieras aumentaron 9,6 por ciento interanual en abril, por encima de la tasa registrada en similar mes del año anterior (3,2 por ciento).

Ancash: Depósitos

(Saldos a fin de periodo en millones de soles)

Instituciones	Abril			
	2017	2018	Estructura %	Var. %
Banco de la Nación	485	548	22,4	13,0
Banca Múltiple	1 465	1 573	64,4	7,4
Instituciones No Bancarias	277	320	13,1	15,6
Cajas Municipales	221	263	10,8	19,0
Cajas Rurales	32	25	1,0	-22,9
Empresas Financieras	24	32	1,3	35,7
TOTAL ^{1/}	2 227	2 441	100,0	9,6
Depósitos a la vista	479	494	20,2	3,1
Depósitos de ahorro	1 001	1 148	47,0	14,7
Depósitos a plazo	746	799	32,7	7,1
En MN	1 766	1 996	81,8	13,0
En ME	461	445	18,2	-3,4

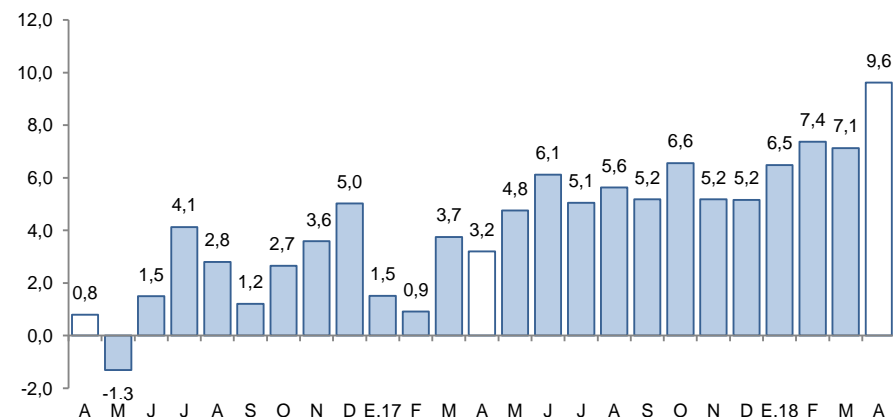
1/ Debido al redondeo de los datos parciales, los totales pueden diferir de la suma de las partes.

Fuente: Superintendencia de Banca, Seguros y AFP (SBS).

Elaboración: BCRP, Sucursal Trujillo. Departamento de Estudios Económicos.

Ancash: Evolución de los depósitos

(Var.% respecto a similar mes del año anterior)



Fuente: Superintendencia de Banca, Seguros y AFP (SBS).

- De acuerdo al **tipo de institución**, los depósitos en la banca múltiple, cuya participación en los depósitos totales asciende al 64,4 por ciento, aumentaron 7,4 por ciento interanual; y en las instituciones no bancarias, 15,6 por ciento, impulsados por las mayores captaciones de las empresas financieras (35,7 por ciento) y de las cajas municipales (19,0 por ciento). En tanto, los depósitos en el Banco de la Nación aumentaron 13,0 por ciento interanual.

La inversión pública en abril (S/ 99 millones) creció 130,3 por ciento interanual, en términos reales. En tanto, en los primeros cuatros meses del año acumuló una expansión de 66,7 por ciento.

Ancash: Inversión pública^{1/} (En millones de soles)

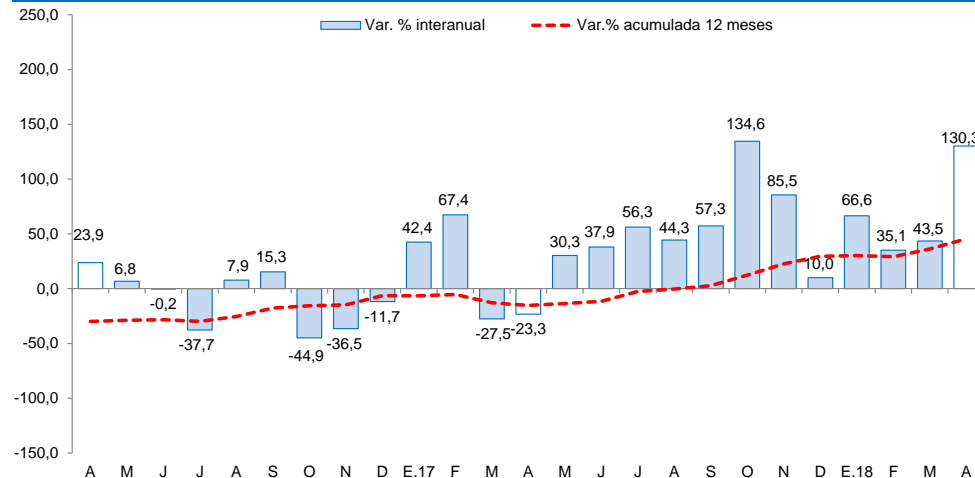
Niveles de gobierno	Abril			Enero - Abril		
	2017	2018	Var. %real	2017	2018	Var. %real
Gobierno Nacional	11	11	3,5	33	29	-14,2
Gobierno Regional	4	43	1078,4	11	96	746,4
Gobiernos locales	28	45	57,1	111	137	22,0
Total	43	99	130,3	156	262	66,7

1/ Información actualizada al 30 de abril de 2018.

Fuente: Ministerio de Economía y Finanzas (MEF).

Elaboración: BCRP, Sucursal Trujillo. Departamento de Estudios Económicos.

Ancash: Evolución de la inversión pública (Var. % real respecto a similar mes del año anterior)



Fuente: Ministerio de Economía y Finanzas (MEF).

- La **inversión** ejecutada en abril creció 130,3 por ciento interanual, impulsada por la mayor ejecución de obras del Gobierno Regional (aumentó 10 veces) y los gobiernos locales (57,1 por ciento), principalmente. La inversión acumulada en el periodo enero-abril creció 66,7 por ciento interanual, sustentada en los mayores montos invertidos por el Gobierno Regional (746,4 por ciento) y los gobiernos locales (22,0 por ciento).
- Entre los principales proyectos desarrollados por el **Gobierno Nacional** destacan: “Mejoramiento del canal de Rinrin Pampa, distrito de Pampas Chico, provincia de Recuay” (S/ 2,4 millones) y “Instalación del servicio de agua del sistema de riego de los sectores Vado - Yanamachay - Quiches parte baja, distrito de Quiches, provincia de Sihuas” (S/ 2,4 millones).
- Por el **Gobierno Regional**: “Mejoramiento del servicio de agua del sistema de riego canal Tucu - Chiquián en la localidad de Chiquián, distrito de Chiquián, provincia de Bolognesi” (S/ 7,8 millones), “Mejoramiento de los servicios de transitabilidad vehicular y peatonal en el C.P. Los Jardines (Quilca Alto), distrito de Acobamba, provincia de Sihuas” (S/ 3,0 millones) y “Instalación de defensa costera con enrocado en el sector Miramar Bajo, distrito de Chimbote, provincia del Santa” (S/ 2,9 millones).
- Por su parte, los **gobiernos locales** ejecutaron en el mes: “Creación del campo deportivo de la I.E. Inmaculada de la Merced, distrito de Chimbote, provincia del Santa” (S/ 3,6 millones), “Mejoramiento y equipamiento de la oferta de los servicios de educación primaria y secundaria de la I.E. Santo Domingo, distrito de Moro, provincia del Santa” (S/ 2,4 millones) y .