

La Libertad: Síntesis de Actividad Económica - Octubre 2017 -

Departamento de Estudios Económicos
Sucursal Trujillo

Miércoles 03 de enero de 2018

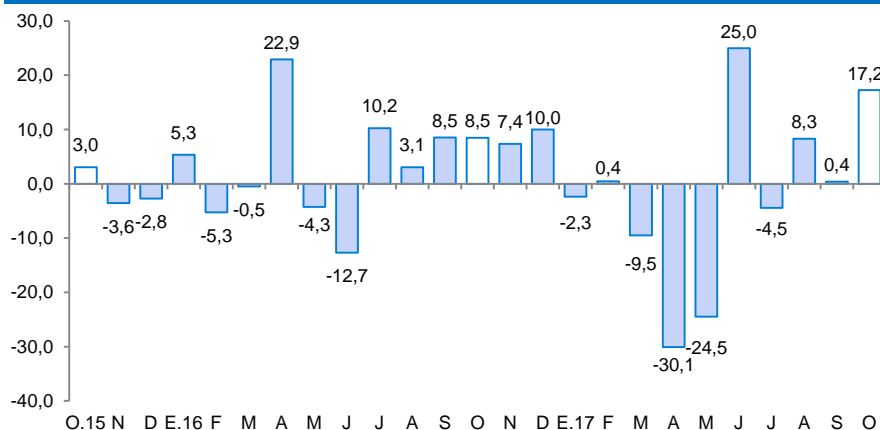
El Banco Central de Reserva del Perú (BCRP) considera importante presentar un conjunto de indicadores sectoriales de la actividad económica regional, cuya base estadística es recopilada de las siguientes fuentes de información: INEI, MINAGRI, MINEM, PRODUCE, SBS, SUNAT, MEF y empresas.

En la actividad primaria, el sector agropecuario y la producción minera crecieron 17,2 por ciento y 11,5 por ciento interanual en octubre, respectivamente; mientras que, la actividad pesquera cayó en 13,3 por ciento.

Actividad Primaria

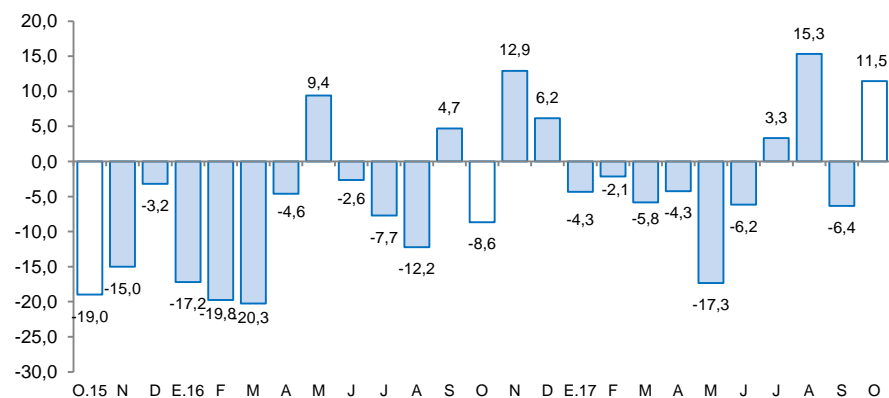
- La **actividad agropecuaria** aumentó 17,2 por ciento en octubre respecto a similar mes de 2016, como resultado de la mayor producción del subsector agrícola (34,3 por ciento). Contrariamente, el subsector pecuario redujo su producción en 2,7 por ciento. En el periodo enero-octubre, el sector acumuló una caída de 3,1 por ciento.
- El **sector pesca** disminuyó 13,3 por ciento por la menor pesca artesanal de diversas especies para el consumo humano directo en estado fresco (13,3 por ciento). Sin embargo, en el periodo enero-octubre, el sector presenta un crecimiento de 499,8 por ciento.
- La **producción minera** registró un crecimiento de 11,5 por ciento, principalmente, por la mayor extracción de oro, que logró contrarrestar la caída en la producción de plata, cobre, zinc y plomo. Por otro lado, entre enero y octubre la actividad minera acumuló una caída de 2,2 por ciento.

La Libertad: Evolución de la producción agropecuaria ^{1/}
(Var.% real respecto a similar mes del año anterior)



^{1/} A precios de 2007
Fuente: MINAGRI

La Libertad: Evolución de la producción minera ^{1/}
(Var.% real respecto a similar mes del año anterior)



^{1/} A precios de 2007
Fuente: MINEM

Respecto a otros indicadores de la actividad económica del departamento, todos mostraron crecimiento interanual en el mes: inversión pública (22,9 por ciento), crédito total (6,9 por ciento), despachos de cemento (4,4 por ciento), manufactura (4,0 por ciento) y exportaciones (0,1 por ciento).

La Libertad: Otros indicadores de actividad económica

(Variación % respecto a similar mes del año anterior)

	Abr.17	May.17	Jun.17	Jul.17	Ago.17	Set.17	Oct.17
Producción industrial ^{1/}	↓ -0,1	↑ 28,9	↑ 5,8	↓ -19,0	↓ -4,4	↓ -9,9	↑ 4,0
Despacho de cemento ^{1/}	↓ -18,9	↑ 12,7	↑ 15,0	↑ 12,8	↓ -8,0	↓ -1,7	↑ 4,4
Exportaciones	↓ -22,9	↑ 22,0	↑ 12,0	↑ 25,3	↑ 47,4	↑ 25,3	↑ 0,1
Crédito total	↑ 2,6	↑ 3,2	↑ 2,4	↑ 3,3	↑ 7,1	↑ 8,3	↑ 6,9
Inversión pública ^{1/}	↓ -1,4	↓ -35,7	↓ -27,2	↑ 52,5	↓ -40,9	↑ 114,0	↑ 22,9

^{1/} En términos reales.

Fuentes: BCRP - Sucursal Trujillo, SUNAT y MEF.

La actividad agropecuaria creció 17,2 por ciento interanual en octubre por la mayor producción agrícola (34,3 por ciento). Contrariamente, la producción del subsector pecuario se redujo en 2,7 por ciento.

La Libertad: Producción de principales productos agropecuarios ^{1/}

(Miles de toneladas)

Subsectores	Estructura Porcentual 2015 ^{2/}	Octubre				Enero - Octubre			
		2016	2017	Var. %	Contribución %	2016	2017	Var. %	Contribución %
AGRÍCOLA	54,8			34,3	18,5			-5,6	-3,2
Orientada al mercado externo y agroindustria ^{2/}	32,8			38,0	17,7			1,2	0,4
Espárrago	14,0	15,1	14,6	-2,8	-0,4	133,6	130,9	-2,0	-0,2
Caña de azúcar	8,5	512,2	464,6	-9,3	-0,8	3 983,6	3 463,7	-13,0	-0,9
Arándano	0,0	4,9	11,2	131,5	17,4	13,1	21,4	63,6	2,2
Palta	3,4	4,2	4,8	13,4	0,2	171,5	187,0	9,1	0,5
Maíz amarillo duro	4,0	18,5	13,9	-24,8	-0,9	151,4	98,5	-34,9	-1,0
Uva	1,7	4,2	4,4	5,2	0,1	39,9	40,3	1,0	0,0
Alcachofa	0,7	6,7	11,6	73,2	2,2	16,8	16,8	0,1	0,0
Páprika	0,4	0,1	0,1	-22,4	0,0	2,5	1,6	-38,5	-0,2
Orientada al mercado interno ^{2/}	22,0			11,2	0,8			-16,0	-3,6
Arroz cáscara	7,3	0,0	0,0	0,0	0,0	334,3	206,9	-38,1	-3,1
Papa	5,1	17,3	19,1	10,6	0,3	360,8	380,8	5,5	0,3
Trigo	1,3	0,0	1,0	0,0	0,0	59,7	61,4	3,0	0,0
Cebada grano	0,9	0,1	0,0	-100,0	0,0	57,9	55,8	-3,7	0,0
Maíz amiláceo	0,7	0,0	0,0	0,0	0,0	23,7	22,4	-5,4	0,0
Alfalfa	0,7	21,4	20,8	-2,8	0,0	180,8	175,6	-2,9	0,0
Maíz chala	0,4	16,3	17,2	5,1	0,0	146,0	131,5	-9,9	0,0
Arveja grano seco	0,4	0,1	0,1	3,5	0,0	10,2	10,0	-2,1	0,0
PECUARIA	45,2			-2,7	-1,2			0,1	0,1
Carne Ave ^{3/}	32,5	24,2	23,0	-4,7	-1,6	224,9	223,3	-0,7	-0,2
Huevo	5,7	5,6	5,6	-1,4	-0,1	58,3	57,3	-1,7	-0,1
Leche	2,7	11,1	11,4	2,9	0,1	107,4	109,6	2,1	0,1
Carne Porcino ^{3/}	1,8	1,2	1,4	12,6	0,2	12,6	14,2	12,2	0,2
SECTOR AGROPECUARIO	100,0			17,2	17,2			-3,1	-3,1

Nota: Debido al redondeo de los datos parciales, los totales pueden diferir de la suma de las partes.

1 / Cifras preliminares.

2/ A precios de 2007.

3/ Peso neto.

Fuente: Ministerio de Agricultura y Riego.

Elaboración: BCRP, Sucursal Trujillo. Departamento de Estudios Económicos.

- La **producción agrícola** creció por mayor oferta de cultivos orientados al mercado externo y agroindustria (38,0 por ciento), así como los orientados al mercado interno (11,2 por ciento). En el primer grupo, los productos que contribuyeron a este resultado son: arándano (131,5 por ciento), alcachofa (73,2 por ciento), palta (13,4 por ciento) y uva (5,2 por ciento). En el segundo grupo contribuyó la papa (10,6 por ciento), debido a la mayor superficie cosechada.
- El bajo desempeño del **subsector pecuario** fue determinado por la menor producción de carne de ave (-4,7 por ciento) y huevo (-1,4 por ciento).

La actividad pesquera disminuyó 13,3 por ciento por la menor pesca artesanal de diversas especies para el consumo humano directo en estado fresco (13,3 por ciento). Sin embargo, en el periodo enero-octubre, el sector presenta un crecimiento de 499,8 por ciento.

La Libertad: Producción pesquera ^{1/} (En Tm)

	Octubre			Enero - Octubre		
	2016	2017	Var.% ^{2/}	2016	2017	Var.% ^{2/}
Consumo Humano Directo	501	434	-13,3	6 586	6 849	4,0
. Fresco	501	434	-13,3	6 586	6 849	4,0
Consumo Industrial	0	0	-	79 816	677 702	749,1
. Ancholeta	0	0	-	79 816	677 702	749,1
. Otras Especies	0	0	0,0	0	0	0,0
SECTOR PESCA			-13,3			499,8

^{1/} Cifras preliminares.

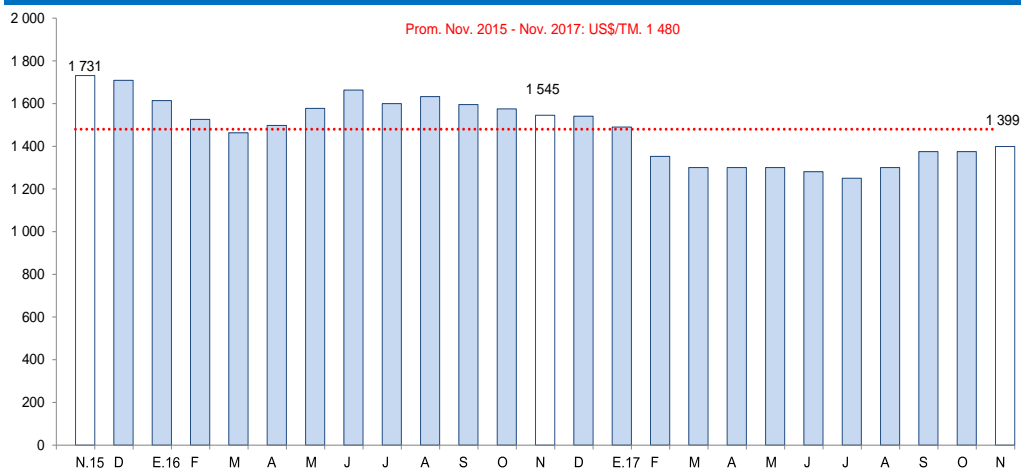
^{2/} Variación a precios de 2007.

Fuente: Ministerio de la Producción.

Elaboración: BCRP, Sucursal Trujillo. Departamento de Estudios Económicos.

- La **pesca** disminuyó en octubre 13,3 por ciento respecto a similar mes de 2016, como resultado de los bajos niveles de desembarque de la pesca artesanal de diversas especies para el consumo humano directo en estado fresco (se redujo de 501 a 434 Tm.), principalmente, cojinova (-97,9 por ciento), congrio (-83,0 por ciento), cabinza (-36,9 por ciento), lisa (-21,4 por ciento), entre otras especies.
- Con relación a la **temperatura superficial del mar** (TSM), medida por IMARPE en diferentes puntos fijos a lo largo del litoral de La Libertad, en octubre registró un valor promedio de 15,8°C, ubicándose a 0,1°C por encima (anomalía positiva) de su histórico normal (15,7°C), siendo menor a la TSM registrada en los meses previos, lo cual evidencia una tendencia descendente.
- El **precio promedio de la harina** de pescado en noviembre de 2017 (US\$ 1 398,8 por tonelada) creció 1,7 por ciento respecto al mes anterior (US\$ 1 375 por tonelada), además se evidenció una caída de 9,5 por ciento con relación a igual mes del año previo.

Cotización de la harina de pescado (US\$/tonelada - Hamburgo)



Fuente: Reuters y Bloomberg.

La producción minera mostró un aumento de 11,5 por ciento interanual en octubre. Por otro lado, en el período enero – octubre acumula una disminución de 2,2 por ciento.

La Libertad: Producción Minera ^{1/}

(Var. % real respecto al mismo periodo del año anterior)

	Estructura		Octubre				Enero - Octubre				
	Porcentual		2017	Var. %	Contribución %	2017	Var. %	Contribución %	2017	Var. %	Contribución %
	2015 ^{2/}										
Oro (Onzas troy)	96,2		122 187	12,9	12,4	1 144 691	-1,9	-1,8			
Plata (Onzas troy)	2,3		148 725	-7,3	-0,2	1 485 605	-10,3	-0,3			
Cobre (TMF)	0,7		111	-26,0	-0,3	1 175	-0,7	0,0			
Zinc (TMF)	0,6		72	-55,5	-0,3	1 406	-16,4	-0,1			
Plomo (TMF)	0,2		28	-74,9	-0,2	542	-41,9	-0,1			
SECTOR MINERÍA ^{2/}	100,0			11,5	11,5		-2,2	-2,2			

1/ Cifras preliminares.

2/ A precios de 2007.

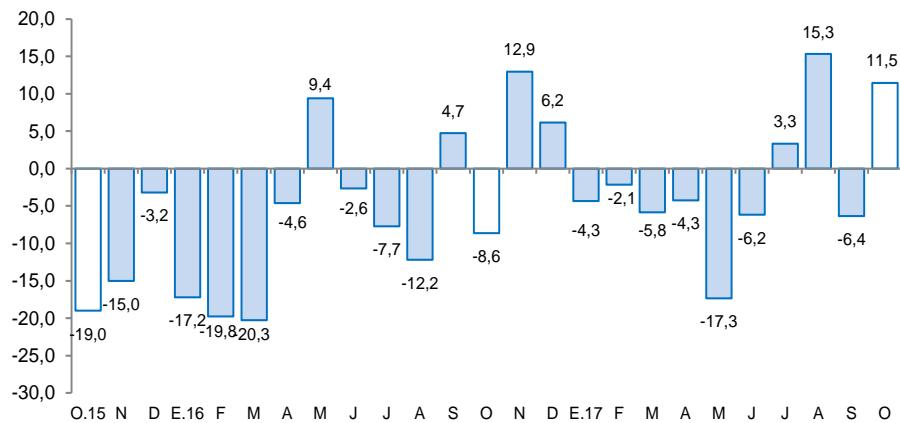
Fuente: Ministerio de Energía y Minas.

Elaboración: BCRP, Sucursal Trujillo. Departamento de Estudios Económicos.

- El **sector minero** creció 11,5 por ciento interanual en octubre, principalmente, como resultado de la mayor producción de oro (12,9 por ciento) de las empresas: Minera Barrick Misquichilca S.A. (23,4 por ciento), Consorcio Minero Horizonte S.A. (17,7 por ciento) y Compañía Minera Poderosa (14,5 por ciento). Los demás metales mostraron cifras negativas: zinc (-55,5 por ciento), cobre (-26,0 por ciento), plomo (-74,9 por ciento) y plata (-7,3 por ciento).
- El **precio promedio del oro** en noviembre de 2017 fue de US\$/oz.tr. 1 283, cifra superior en 0,3 por ciento respecto al mes anterior. Este leve aumento se debe principalmente a la depreciación del dólar y la incertidumbre política y económica en Estados Unidos.

La Libertad: Evolución de la producción minera ^{1/}

(Var. % real respecto a similar mes del año anterior)

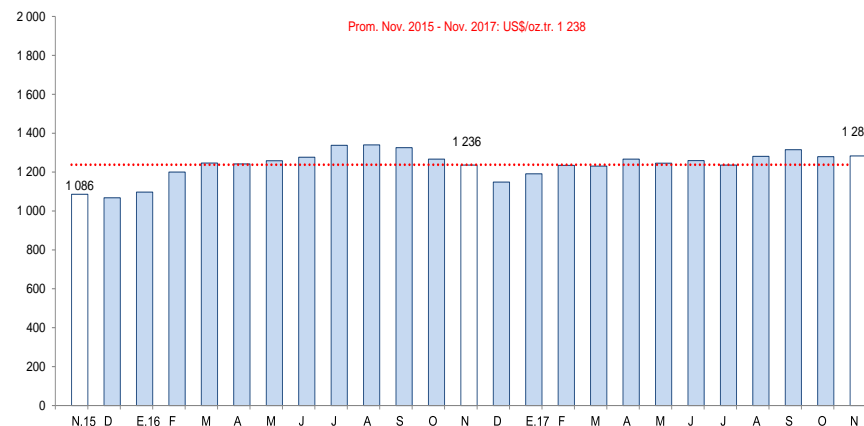


1/ A precios de 2007

Fuente: MINEM

Cotización internacional de oro

(US\$/oz.tr. promedio mensual – London Metal Exchange)



Fuente: Bloomberg.

La actividad manufacturera creció en octubre 4,0 por ciento interanual por la mayor producción de productos lácteos (125,1 por ciento), azúcar (13,3 por ciento) y conservación de frutas y hortalizas (10,7 por ciento). Sin embargo, de enero a octubre decrece 1,1 por ciento.

La Libertad: Producción manufacturera ^{1/} (Variación % real respecto al mismo periodo del año anterior)

Ramras de actividad	Estructura porcentual 2015 ^{2/}	Octubre		Enero - Octubre	
		Var.%	Contribución ^{3/}	Var.%	Contribución ^{3/}
MANUFACTURA PRIMARIA	27,4	12,9	3,7	12,8	3,7
Productos cárnicos	1,3	5,6	0,1	2,2	0,0
Harina y aceite de pescado	2,0	-	-	751,4	6,0
Azúcar	24,1	13,3	3,6	-8,8	-2,3
MANUFACTURA NO PRIMARIA	72,6	0,5	0,3	-6,8	-4,8
Alimentos y bebidas	48,4	6,3	3,2	1,0	0,5
Conservación de frutas y hortalizas	12,3	10,7	2,0	15,8	2,1
Productos lácteos	0,5	125,1	1,0	129,0	0,8
Harina de trigo	3,0	7,9	0,1	-55,8	-1,6
Sémola de trigo	0,1	-	-	-100,0	0,0
Alimentos para animales	13,8	6,0	0,9	4,6	0,7
Galletas	3,1	-2,1	0,0	-29,8	-1,0
Chocolate	0,0	70,4	0,0	-4,4	0,0
Alcohol etílico	2,4	-10,9	-0,2	-8,8	-0,2
Ron y otras bebidas	1,0	12,8	0,2	27,0	0,3
Bebidas gaseosas	12,2	-6,5	-0,6	-4,8	-0,5
Fabricación productos textiles	1,7	11,9	0,2	30,5	0,5
Hilados de algodón	1,7	11,9	0,2	30,5	0,5
Curtido y adobo de cueros, calzado	0,8	-15,9	-0,1	31,2	0,2
Productos de madera y otros	3,5	-100,0	-3,4	-100,0	-4,5
Tableros aglomerados	3,5	-100,0	-3,4	-100,0	-4,5
Papel y productos de papel	2,6	-12,3	-0,4	-18,5	-0,5
Papel y cartón	2,6	-12,3	-0,4	-18,5	-0,5
Actividades de edición e impresión	0,2	-6,3	0,0	-9,4	0,0
Productos de plástico	1,9	6,3	0,1	-7,0	-0,2
Sacos de polipropileno	1,5	0,2	0,0	0,1	0,0
Tela apillera	0,4	30,7	0,1	-33,4	-0,2
Productos minerales no metálicos	12,2	13,1	0,9	-8,4	-0,7
Cemento	12,2	13,1	0,9	-8,4	-0,7
Vehículos automotores	1,3	-6,5	-0,1	-7,5	-0,1
Carrocerías	1,3	-6,5	-0,1	-7,5	-0,1
SECTOR MANUFACTURA	100,0	4,0	4,0	-1,1	-1,1

^{1/} Cifras preliminares.

^{2/} A precios de 1994.

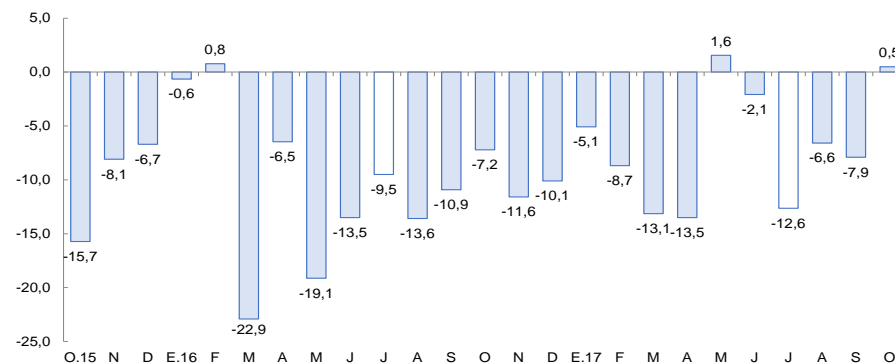
^{3/} En puntos porcentuales.

Fuente: Gerencia Regional de Agricultura y Riego, Ministerio de la Producción y empresas industriales.

Elaboración: BCRP, Sucursal Trujillo, Departamento de Estudios Económicos.

- El avance de la **manufactura primaria** registrado en el mes (12,9 por ciento) se sustenta, principalmente, en la mayor producción de azúcar que aumentó 13,3 por ciento; igualmente, creció la industria de productos cárnicos (5,6 por ciento). Por otro lado, la industria de harina y aceite de pescado no registra producción, debido a la paralización de sus actividades por la veda reproductiva (desove) de su principal recurso (anchoveta), lo cual es habitual por esta época del año.
- La **manufactura no primaria** tuvo un crecimiento de 0,5 por ciento, lo cual obedece a la mayor producción de cemento (13,1 por ciento), hilados de algodón (11,9 por ciento), productos de plástico (6,3 por ciento) y alimentos y bebidas (6,3 por ciento).

La Libertad: Evolución de la producción manufacturera no primaria (Variación % real respecto al mismo mes del año anterior)

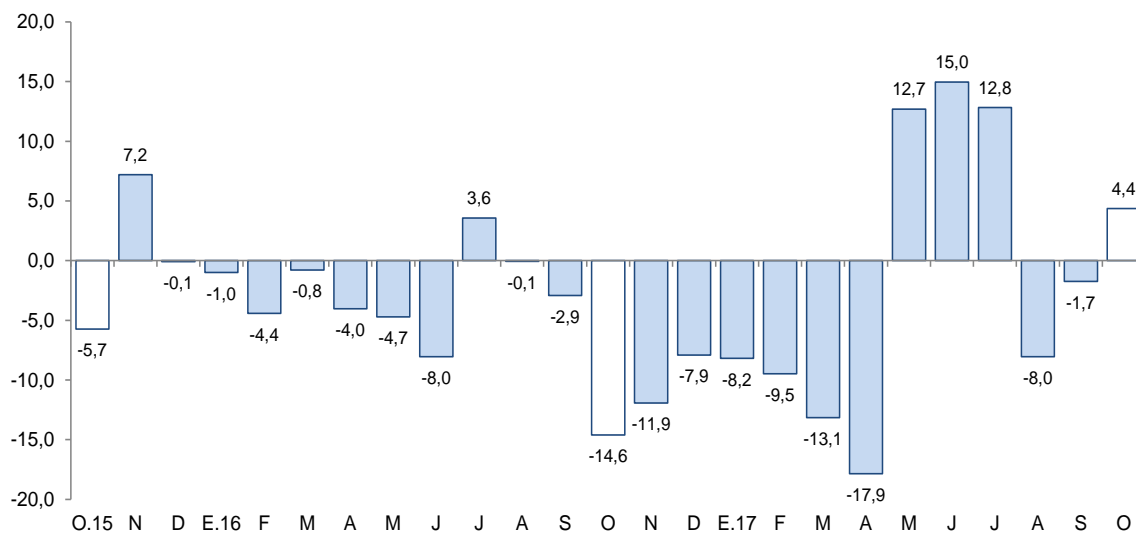


Fuente: Gerencia Regional de Agricultura y Riego, Ministerio de la Producción y empresas industriales.

En el sector construcción, los despachos de cemento registraron en octubre un aumento de 4,4 por ciento interanual, pero en el periodo acumulado de enero a octubre se reducen 1,7 por ciento.

La Libertad: Despachos de cemento

(Var.% real respecto a similar mes del año anterior)



Fuente: Empresa Cementos Pacasmayo S.A.A.

- En el **sector construcción**, los despachos de cemento, registraron en octubre un aumento de 4,4 por ciento interanual, como reflejo del mayor avance físico de obras públicas y de la ejecución de pequeñas obras (autoconstrucción); asimismo, por la relativa recuperación de la inversión privada orientada al sector inmobiliario. Sin embargo, de enero a octubre, los despachos se reducen en 1,7 por ciento.

Las exportaciones sumaron US\$ 291 millones en octubre, mayores en 0,1 por ciento con relación a igual mes de 2016. Las tradicionales disminuyeron 23,5 por ciento y las no tradicionales, por el contrario, aumentaron 36,6 por ciento.

La Libertad: Exportaciones por grupo de productos ^{1/} (Valor FOB en millones de US\$)

TIPO	Octubre			Enero - Octubre		
	2016	2017	Var. %	2016	2017	Var. %
PRODUCTOS TRADICIONALES	176	135	-23,5	1 567	1 659	5,9
Pesqueros	0	1	697,8	27	150	457,4
Agrícolas	38	13	-66,0	65	33	-49,4
Mineros	138	121	-12,6	1 476	1 477	0,1
PRODUCTOS NO TRADICIONALES	114	156	36,6	682	932	36,6
Agropecuarios	108	153	42,3	642	890	38,5
Textiles	0	0	68,0	1	1	8,7
Maderas y papeles	0	0	-61,7	0	0	-96,8
Químicos	4	1	-83,6	22	13	-39,2
Productos mineros no metálicos	1	1	-3,0	6	16	174,9
Sidero - metalúrgico y joyería	0	0	-100,0	0	0	-89,2
Otros	1	0	-58,4	10	11	8,5
OTROS ^{2/}	0	0	-	0	0	-
TOTAL EXPORTACIONES ^{3/}	290	291	0,1	2 250	2 591	15,2

^{1/} Cifras preliminares.

^{2/} Comprende la venta de combustibles y alimentos a naves extranjeras y la reparación de bienes de capital.

^{3/} Debido al redondeo de los datos parciales, los totales pueden diferir de la suma de las partes.

Fuente: SUNAT.

Elaboración: BCRP. Sucursal Trujillo, Departamento de Estudios Económicos.

- Los **principales destinos** de las exportaciones acumuladas a octubre, en términos de valores, son: Suiza (23,6 por ciento), Estados Unidos (19,8 por ciento) y Canadá (10,2 por ciento); para los tres países, destaca la exportación de oro. Por otra parte, con relación a las exportaciones agropecuarias, los principales países de destino son: Estados Unidos (37,6 por ciento), Países Bajos (18,1 por ciento) y Ecuador (11,4 por ciento); para los dos primeros países el principal producto exportado es paltas frescas, mientras que para el último, alimentos para animales.

- La caída de las **exportaciones tradicionales** se explican por las bajas ventas de los sectores minero y agrícola. En el primer grupo, por menores exportaciones de oro (-14,9 por ciento) cuyo volumen embarcado disminuyó 15,8 por ciento. Por su parte, en el sector agrícola (-66,0 por ciento) cayeron las ventas de azúcar (-29,5 por ciento) y chancaca (-80,7 por ciento).
- Las **exportaciones no tradicionales** del mes, crecieron por mayores ventas del sector agropecuario (42,3 por ciento), principalmente, arándanos (77,5 por ciento), alimentos para animales (59,7 por ciento), pimientos en conserva (55,5 por ciento) y espárragos frescos (18,9 por ciento); a su vez, en el mismo sector cayeron las ventas de alcachofas en conserva (-19,4 por ciento), uvas frescas (-46,8 por ciento), espárragos en conserva (-10,6 por ciento) y demás hortalizas preparadas en vinagre (-19,6 por ciento).

El saldo del crédito directo total de las instituciones financieras a octubre (S/ 8 267 millones) registró un crecimiento interanual de 6,9 por ciento. El crédito en moneda nacional se incrementó en 8,3 por ciento; mientras que lo otorgado en moneda extranjera se contrajo 1,8 por ciento.

La Libertad: Crédito

(Saldos a fin de periodo en millones de soles)

Instituciones	Octubre			
	2016	2017	Estructura %	Var. %
Banco de la Nación ^{1/}	191	248	3,0	29,7
Agrobanco ^{2/}	58	17	0,2	-70,1
Banca Múltiple	6 135	6 462	78,2	5,3
Instituciones No Bancarias	1 352	1 540	18,6	13,9
Cajas Municipales	821	947	11,5	15,4
Cajas Rurales	30	32	0,4	7,7
Edpymes	24	34	0,4	40,9
Empresas Financieras	477	527	6,4	10,5
TOTAL ^{3/}	7 736	8 267	100,0	6,9
En MN	6 649	7 199	87,1	8,3
En ME	1 087	1 067	12,9	-1,8

1/ Considera solo los créditos de consumo e hipotecario.

2/ No considera los créditos a las demás empresas del sistema financiero.

3/ Debido al redondeo de los datos parciales, los totales pueden diferir de la suma de las partes.

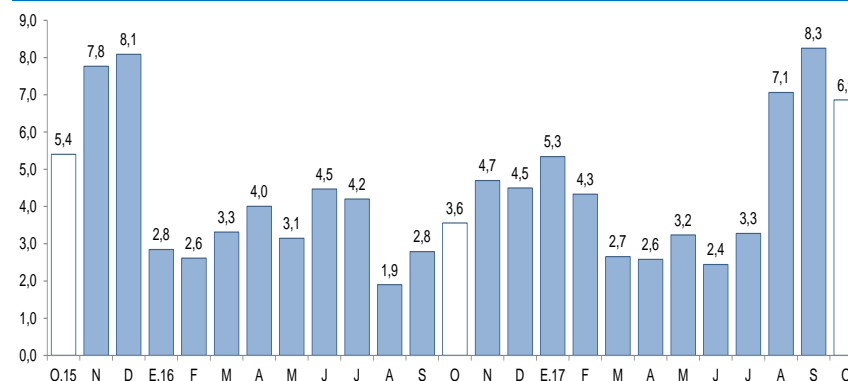
Fuente: Superintendencia de Banca, Seguros y AFP (SBS).

Elaboración: BCRP, Sucursal Trujillo. Departamento de Estudios Económicos.

- La **tasa de morosidad** fue de 4,8 por ciento en setiembre, nivel inferior en 0,3 puntos porcentuales respecto a similar mes de 2016. Por su parte, la morosidad de las instituciones no bancarias (5,4 por ciento) se redujo en 0,9 puntos porcentuales. En tanto, la tasa de morosidad registrada en el Banco de la Nación (1,3 por ciento), aumentó en 0,2 puntos porcentuales; mientras que en la banca múltiple (4,7 por ciento), se redujo en 0,3 puntos porcentuales.

La Libertad: Evolución del crédito

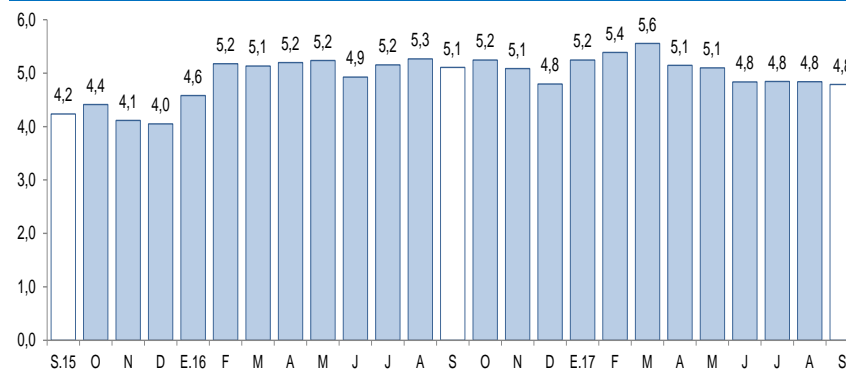
(Var. % respecto a similar mes del año anterior)



Fuente: Superintendencia de Banca, Seguros y AFP (SBS).

La Libertad: Tasa de morosidad ^{1/}

(Porcentaje)



1/ Morosidad = (créditos vencidos + créditos en cobranza judicial) / colocaciones brutas.

Fuente: Superintendencia de Banca, Seguros y AFP (SBS).

Los depósitos en las instituciones financieras de La Libertad a octubre (S/ 5 767 millones) presentaron un aumento interanual de 7,5 por ciento, por encima de la tasa de crecimiento registrada en similar mes del año anterior (6,9 por ciento).

La Libertad: Depósitos

(Saldos a fin de periodo en millones de soles)

Instituciones	Octubre			
	2016	2017	Estructura %	Var. %
Banco de la Nación	656	626	10,8	-4,6
Banca Múltiple	3 493	3 762	65,2	7,7
Instituciones No Bancarias	1 215	1 379	23,9	13,5
Cajas Municipales	990	1 143	19,8	15,4
Cajas Rurales	14	18	0,3	29,3
Empresas Financieras	211	218	3,8	3,7
TOTAL ^{1/}	5 363	5 767	100,0	7,5
Depósitos a la vista	1 223	1 212	21,0	-0,9
Depósitos de ahorro	2 170	2 383	41,3	9,8
Depósitos a plazo	1 971	2 172	37,7	10,2
En MN	3 960	4 252	73,7	7,4
En ME	1 403	1 515	26,3	8,0

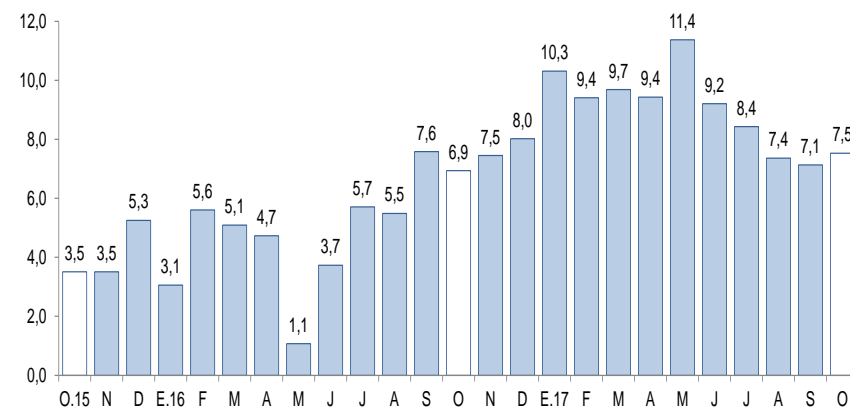
1/ Debido al redondeo de los datos parciales, los totales pueden diferir de la suma de las partes.

Fuente: Superintendencia de Banca, Seguros y AFP (SBS).

Elaboración: BCRP, Sucursal Trujillo. Departamento de Estudios Económicos.

La Libertad: Evolución de los depósitos

(Var.% respecto a similar mes del año anterior)



Fuente: Superintendencia de Banca, Seguros y AFP (SBS).

- Según el **tipo de institución**, los depósitos en la banca múltiple que cuentan con una participación del 65,2 por ciento en los depósitos totales, registraron un crecimiento interanual de 7,7 por ciento en octubre. En las instituciones no bancarias, los depósitos aumentaron 13,5 por ciento impulsados por las mayores captaciones de las cajas rurales (29,3 por ciento) y de las cajas municipales (15,4 por ciento). En lo referente a los depósitos en el Banco de la Nación, que concentraron el 10,8 por ciento de los depósitos totales, disminuyeron en 4,6 por ciento.

La inversión pública correspondiente a los tres niveles de gobierno en La Libertad (S/ 89 millones) registró en el mes un incremento de 22,9 por ciento interanual, en términos reales, por una mayor inversión del Gobierno Nacional y de los gobiernos locales.

La Libertad: Inversión pública ^{1/} (En millones de soles)

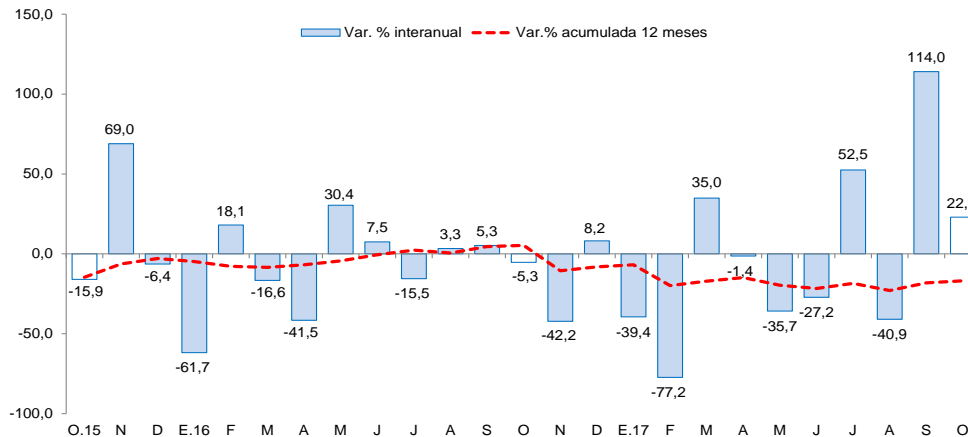
Niveles de gobierno	Octubre			Enero - Octubre		
	2016	2017	Var. %real	2016	2017	Var. %real
Gobierno Nacional	8	12	63,0	70	119	64,6
Gobierno Regional	20	11	-46,1	435	142	-68,5
Gobiernos locales	44	66	47,2	443	558	22,1
Total	71	89	22,9	949	820	-16,4

1/ Información actualizada al 31 de octubre de 2017.

Fuente: Ministerio de Economía y Finanzas (MEF).

Elaboración: BCRP, Sucursal Trujillo. Departamento de Estudios Económicos.

La Libertad: Evolución de la inversión pública (Var.% real respecto a similar mes del año anterior)



Fuente: Ministerio de Economía y Finanzas (MEF).

- La **inversión pública** en octubre registró un aumento de 22,9 por ciento interanual, sustentado en los mayores montos invertidos por el Gobierno Nacional (63,0 por ciento) y por los gobiernos locales (47,2 por ciento), que contrarrestaron la caída en la inversión del Gobierno Regional (-46,1 por ciento). En tanto, entre enero y octubre, la inversión pública acumula una caída de 16,4 por ciento, explicada por una menor inversión del Gobierno Regional, por la paralización del proyecto Chavimochic tercera etapa.
- Los principales proyectos ejecutados por los tres niveles de gobierno en el mes fueron por el **Gobierno Nacional**: “Rehabilitación y ampliación del establecimiento penitenciario de mujeres de Trujillo (S/ 2,4 millones), “Mejoramiento del borde costero de los balnearios de Las Delicias, Buenos Aires y Huanchaco” (S/ 1,7 millones), “Concesiones viales” (S/ 1,0 millones).
- Por el **Gobierno Regional**: “Operación y mantenimiento” (S/ 2,3 millones), “Gestión de proyectos” (S/ 1,4 millones), “Atención del cáncer de estómago para el estadiaje y tratamiento” (S/ 0,5 millones).
- Por **Gobiernos locales**: “Mejoramiento de los servicios educativos en la I.E. Santa Edelmira en la urbanización Santa Edelmira – distrito de Víctor Larco Herrera – provincia de Trujillo” (S/ 2,7 millones), “Mejoramiento del servicio de agua potable y alcantarillado sanitario en las calles del sector La Merced barrio 01, sector Mampuesto barrio 01 y del sector Mampuesto barrio 02 – distrito de El Porvenir – provincia de Trujillo” (S/ 2,4 millones).