

La Libertad: Síntesis de Actividad Económica - Mayo 2017 -

**Departamento de Estudios Económicos
Sucursal Trujillo**

Lunes 31 de julio de 2017

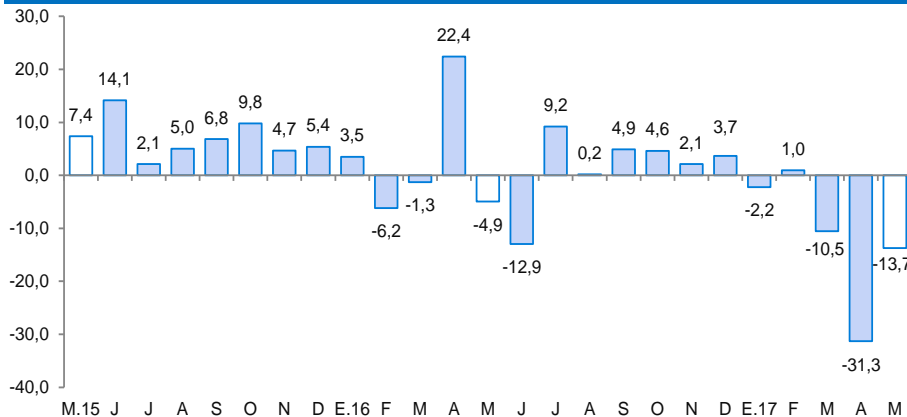
El Banco Central de Reserva del Perú (BCRP) considera importante presentar un conjunto de indicadores sectoriales de la actividad económica regional, cuya base estadística es recopilada de las siguientes fuentes de información: INEI, MINAGRI, MINEM, PRODUCE, SBS, SUNAT, MEF y empresas.

En la actividad primaria, el sector pesquero se incrementó significativamente en 116,4 veces (11 542,6 por ciento); en tanto que la actividad agropecuaria y producción minera disminuyeron en 13,7 por ciento y 17,3 por ciento en mayo.

Actividad Primaria

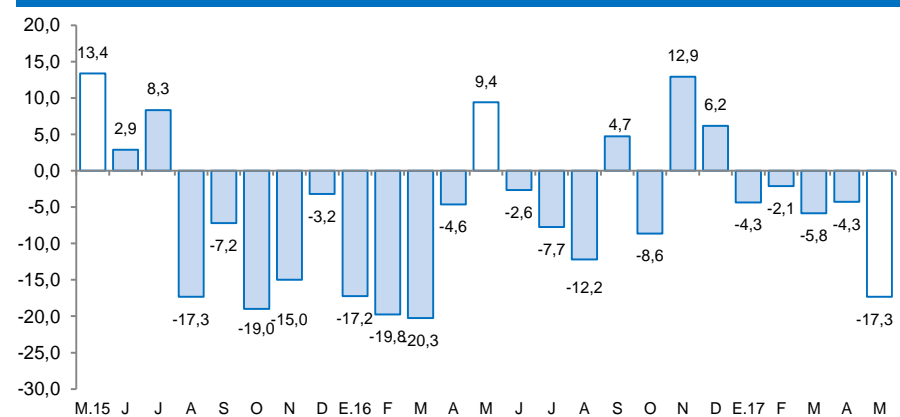
- La **actividad agropecuaria** cayó 13,7 por ciento interanual en mayo, por la menor producción agrícola (-11,1 por ciento); del mismo modo, la producción pecuaria se contrajo en 18,7 por ciento.
- El **sector pesquero** aumentó 116 veces (11 543 por ciento) por un efecto estadístico base. En los cinco primeros meses la pesca creció 575,5 por ciento.
- La **producción minera** decreció 17,3 por ciento interanual en mayo, principalmente, por la menor extracción de oro (-16,6 por ciento), cuya participación en el valor bruto de producción del sector es de 96,2 por ciento. En lo que va del año (enero-mayo), el sector minero acumuló una caída de 7,4 por ciento.

La Libertad: Evolución de la producción agropecuaria ^{1/}
(Var.% real respecto a similar mes del año anterior)



^{1/} A precios de 2007
Fuente: MINAGRI

La Libertad: Evolución de la producción minera ^{1/}
(Var.% real respecto a similar mes del año anterior)



^{1/} A precios de 2007
Fuente: MINEM

El desempeño de otros indicadores de la actividad económica de La Libertad mostraron comportamientos diferenciados. Por un lado, crecieron en el mes la producción industrial (28,9 por ciento), las exportaciones (22,0 por ciento), los despachos de cemento (12,7 por ciento) y el crédito total (3,2 por ciento). De otro lado, decreció, la inversión pública (-35,7 por ciento).

La Libertad: Otros indicadores de actividad económica

(Variación % respecto a similar mes del año anterior)

	Dic.16	Ene.17	Feb.17	Mar.17	Abr.17	May.17
Producción industrial ^{1/}	↑ 4,0	↓ -0,8	↓ -9,8	↓ -20,1	↓ -0,1	↑ 28,9
Despacho de cemento ^{1/}	↓ -7,9	↓ -8,2	↓ -9,7	↓ -16,0	↓ -18,9	↑ 12,7
Exportaciones	↓ -6,5	↑ 0,6	↑ 9,1	↓ -13,2	↓ -22,9	↑ 22,0
Crédito total	↑ 0,3	↑ 5,3	↑ 4,3	↑ 2,7	↑ 2,6	↑ 3,2
Inversión pública ^{1/}	↑ 14,0	↓ -39,4	↓ -77,2	↑ 35,0	↓ -1,4	↓ -35,7

^{1/} En términos reales.

Fuentes: BCRP - Sucursal Trujillo, SUNAT y MEF.

La actividad agropecuaria disminuyó 13,7 por ciento interanual en mayo, debido a la menor producción agrícola (-11,1 por ciento) y pecuaria (-18,7 por ciento). En el periodo enero-mayo, acumula un caída de 13,4 por ciento.

La Libertad: Producción de principales productos agropecuarios ^{1/} (Miles de toneladas)

Subsectores	Estructura Porcentual 2015 ^{2/}	Mayo				Enero - Mayo			
		2016	2017	Var.%	Contribución %	2016	2017	Var.%	Contribución %
AGRÍCOLA	56,0			-11,1	-7,2			-20,7	-12,0
Orientada al mercado externo y agroindustria ^{2/}	34,6			27,9	7,3			2,6	0,8
Espárrago	13,6	12,7	12,5	-1,9	-0,2	70,3	69,3	-1,4	-0,2
Caña de azúcar	8,2	289,8	258,1	-10,9	-0,4	1 598,5	1 357,3	-15,1	-0,9
Arándano	2,7	0,0	3,0	18 957,9	7,4	2,9	5,5	88,3	1,7
Palta	3,4	40,9	45,6	11,5	1,2	74,4	82,2	10,5	0,5
Maíz amarillo duro	3,9	11,3	6,5	-42,4	-0,7	38,0	27,2	-28,2	-0,4
Uva	1,7	3,5	3,5	0,2	0,0	22,3	22,3	0,0	0,0
Alcachofa	0,7	0,0	0,0	0,0	0,0	0,0	0,0	0,0	0,0
Páprika	0,4	0,1	0,1	-12,2	0,0	0,7	0,6	-10,6	0,0
Orientada al mercado interno ^{2/}	21,4			-37,4	-14,6			-44,6	-12,8
Arroz cáscara	7,1	145,1	66,8	-54,0	-14,4	331,4	80,8	-75,6	-12,3
Papa	5,0	70,9	67,6	-4,7	-0,3	278,0	264,4	-4,9	-0,4
Trigo	1,3	0,0	0,0	0,0	0,0	0,0	0,0	0,0	0,0
Cebada grano	0,9	0,0	0,0	0,0	0,0	0,0	0,0	0,0	0,0
Maíz amiláceo	0,7	1,1	1,2	10,1	0,0	1,5	1,5	-0,9	0,0
Alfalfa	0,7	16,1	15,5	-3,8	0,0	86,2	84,4	-2,1	0,0
Maíz chala	0,4	14,0	18,5	32,4	0,1	67,2	71,9	7,0	0,0
Arveja grano seco	0,4	0,0	0,0	0,0	0,0	0,0	0,0	0,0	0,0
PECUARIA	44,0			-18,7	-6,5			-3,3	-1,4
Carne Ave ^{3/}	31,6	24,5	17,9	-27,1	-6,9	108,3	103,3	-4,7	-1,4
Huevo	5,5	5,6	5,8	3,4	0,1	30,1	29,4	-2,4	-0,1
Leche	2,6	10,5	10,7	1,4	0,0	51,0	51,6	1,3	0,0
Carne Porcino ^{3/}	1,7	1,3	1,4	10,2	0,1	6,1	6,5	5,5	0,1
SECTOR AGROPECUARIO	100,0			-13,7	-13,7			-13,4	-13,4

Nota: Debido al redondeo de los datos parciales, los totales pueden diferir de la suma de las partes.

^{1/} Cifras preliminares.

^{2/} A precios de 2007.

^{3/} Peso neto.

Fuente: Ministerio de Agricultura y Riego, BCRP Sucursal Trujillo.

Elaboración: BCRP, Sucursal Trujillo, Departamento de Estudios Económicos.

- La caída de la **producción agrícola** se explica por la menor oferta de los cultivos orientados al mercado interno (-37,4 por ciento), donde los principales productos que contribuyeron a este resultado son: arroz cáscara (-54,0 por ciento) y papa (-4,7 por ciento), explicado, en el primer caso por menor área cosechada y en el segundo, por menor rendimiento en campo. En contraste, los productos orientados al mercado externo y agroindustria mostraron un crecimiento de 27,9 por ciento, principalmente, por la mayor producción de arándanos (18 957,9 por ciento) por un efecto estadístico base y palta (11,5 por ciento) por mejores rendimientos en campo.
- El **desempeño negativo** de la producción pecuaria fue determinado por la menor producción de carne de ave (-27,1 por ciento), no obstante la mayor producción de huevo y carne de porcino (3,4 por ciento y 10,2 por ciento, respectivamente).

En mayo, la actividad pesquera aumentó significativamente en 116,4 veces (11 542,6 por ciento) . En lo que va del año (enero-mayo), acumula una crecimiento de 575,5 por ciento.

La Libertad: Producción pesquera ^{1/}

(En Tm)

	Mayo			Enero - Mayo		
	2016	2017	Var.% ^{2/}	2016	2017	Var.% ^{2/}
Consumo Humano Directo	384	408	6,3	3 961	4 688	18,3
. Fresco	384	408	6,3	3 961	4 688	18,3
Consumo Industrial	0	269 696	-	44 505	435 130	877,7
. Anchoqueta	0	269 696	-	44 505	435 130	877,7
. Otras Especies	0	0	0,0	0	0	0,0
SECTOR PESCA		11 542,6			575,5	

^{1/} Cifras preliminares.

^{2/} Variación a precios de 2007.

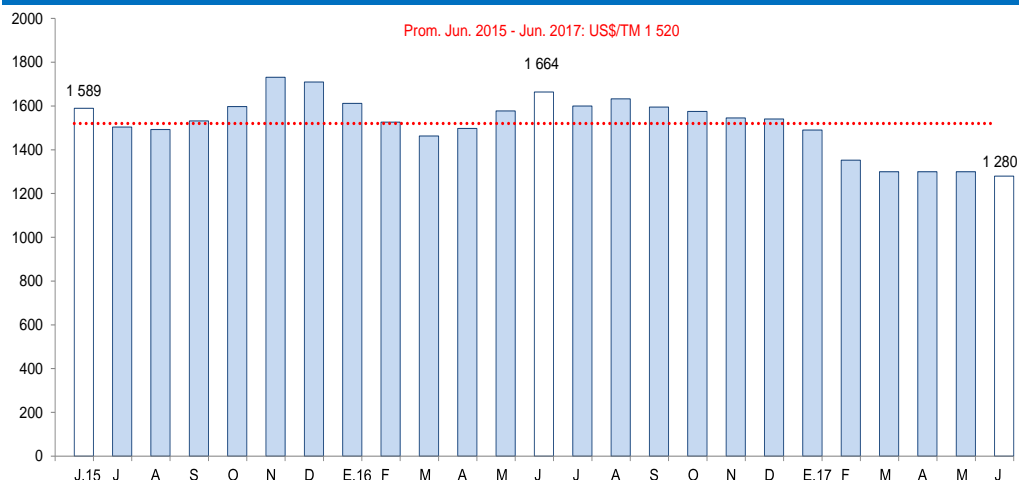
Fuente: Ministerio de la Producción.

Elaboración: BCRP, Sucursal Trujillo. Departamento de Estudios Económicos.

- En mayo, la **actividad pesquera** aumentó significativamente en 116,4 veces (11 542,6 por ciento) por un efecto estadístico base positivo, siendo el segundo mes consecutivo que presenta este comportamiento. Ello se generó por el notable volumen de desembarque de anchoqueta registrado en el mes (269,6 mil Tm.), en contraste a mayo de 2016 en que no hubo pesca de este recurso (veda) por encontrarse en proceso reproductivo.
- Con relación a **la temperatura superficial del mar (TSM)**, medida por IMARPE en diferentes puntos fijos a lo largo del litoral de La Libertad (Pacasmayo, Malabrigo, Huanchaco, Salaverry y Pto. Morín), ésta registró en mayo del presente año un valor promedio de 18,6°C, ubicándose a 0,9°C por encima (anomalía positiva) de su histórico normal (17,7°C); sin embargo, ésta anomalía es menor a la registrada en los meses previos, lo que evidencia una tendencia descendente en línea con el cambio de estación.
- El **precio promedio de la harina de pescado** en junio de 2017 (US\$ 1 280 por tonelada) registró una variación menor de 1,57 por ciento respecto al mes anterior, además se evidenció una caída de 23,1 por ciento con relación a igual mes de 2016.

Cotización de la harina de pescado

(US\$/tonelada - Hamburgo)



Fuente: Reuters y Bloomberg.

La producción minera cayó 17,3 por ciento interanual en mayo sustentado en la menor extracción de oro. En los cinco primeros meses del año acumula una caída de -7,4 por ciento.

La Libertad: Producción Minera ^{1/}

(Var. % real respecto al mismo periodo del año anterior)

Estructura Porcentual	Mayo				Enero - Mayo		
	2015 ^{2/}	2017	Var. %	Contribución %	2017	Var. %	Contribución %
	Oro (Onzas troy)	96,2	119 994	-16,6	-15,9	548 954	-7,2
Plata (Onzas troy)	2,3	151 468	-42,8	-1,3	753 070	-17,6	-0,5
Cobre (TMF)	0,7	126	-8,5	-0,1	697	14,9	0,1
Zinc (TMF)	0,6	216	0,7	0,0	885	-9,7	0,0
Plomo (TMF)	0,2	77	-33,0	-0,1	356	-28,0	-0,1
SECTOR MINERÍA ^{2/}	100,0		-17,3	-17,3		-7,4	-7,4

1/ Cifras preliminares.

2/ A precios de 2007.

Fuente: Ministerio de Energía y Minas.

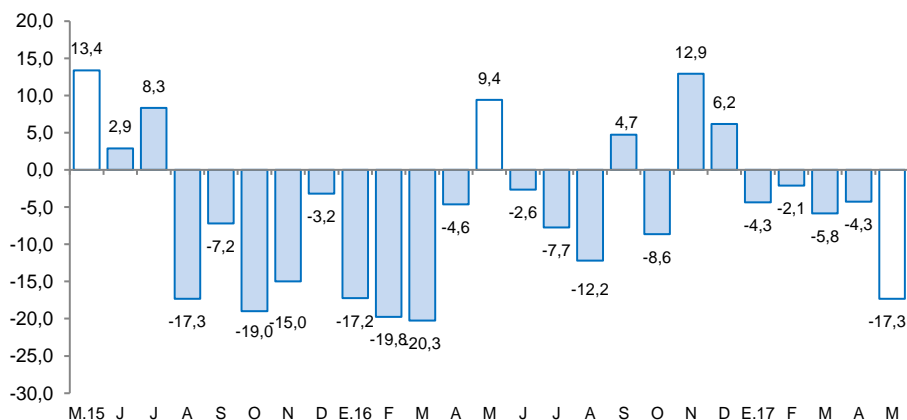
Elaboración: BCRP, Sucursal Trujillo. Departamento de Estudios Económicos.

- El **sector minero** disminuyó 17,3 por ciento interanual en mayo. A nivel desagregado mostraron resultados negativos casi todos los minerales, excepto el zinc (0,7 por ciento); entre ellos tenemos al plomo (-33,0 por ciento), cobre (-8,5 por ciento), plata (-42,8 por ciento) y oro (-16,6 por ciento). La menor producción de este último mineral contribuyó con 15,9 puntos porcentuales a la caída del sector en el mes.

- El **precio promedio del oro** en junio de 2017 fue de US\$/oz.tr. 1 259,4 y de esta manera registró un crecimiento de 1,1 por ciento respecto al mes anterior (US\$/oz.tr. 1 245,9). La evolución fue resultado de la presencia de riesgos geopolíticos y de la depreciación del dólar frente a sus principales contrapartes.

La Libertad: Evolución de la producción minera ^{1/}

(Var. % real respecto a similar mes del año anterior)

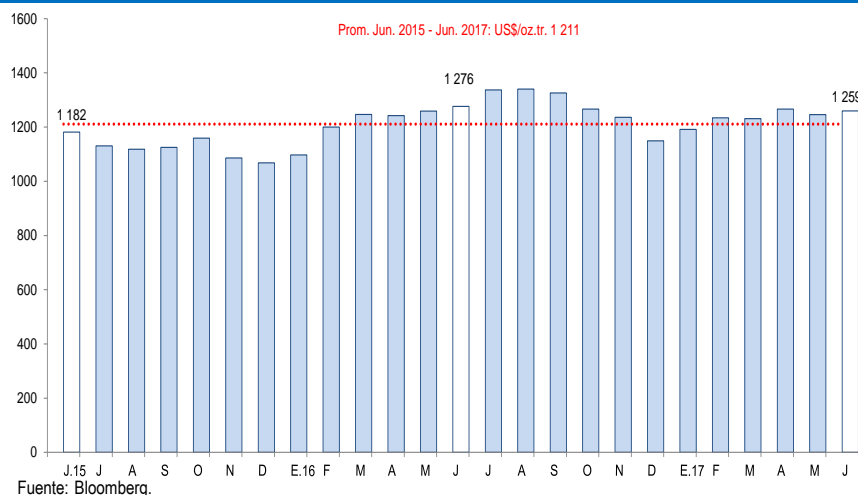


1/ A precios de 2007

Fuente: MINEM

Cotización internacional de oro

(US\$/oz.tr. promedio mensual – London Metal Exchange)



Fuente: Bloomberg.

En mayo, la manufactura creció 28,9 por ciento interanual, tras haber registrado tasas negativas de crecimiento desde principio de año. Este comportamiento fue determinado por el dinamismo de la industria procesadora de recursos primarios que registró una expansión de 141,1 por ciento. La industria no primaria, por el contrario, disminuyó 0,6 por ciento.

La Libertad: Producción manufacturera ^{1/} (Variación % real respecto al mismo periodo del año anterior)

Ramas de actividad	Estructura porcentual 2015 ^{2/}	Mayo		Enero - Mayo	
		Var.%	Contribución ^{3/}	Var.%	Contribución ^{3/}
MANUFACTURA PRIMARIA	27,4	141,1	29,4	26,6	6,4
Productos cármicos	1,3	2,3	0,0	10,0	0,1
Harina y aceite de pescado	2,0	-	-	911,4	8,2
Azúcar	24,1	-21,5	-4,1	-9,1	-2,0
MANUFACTURA NO PRIMARIA	72,6	-0,6	-0,5	-9,2	-7,0
Alimentos y bebidas	48,4	4,7	2,7	0,5	0,2
Conservación de frutas y hortalizas	12,3	44,3	4,6	20,7	2,7
Productos lácteos	0,5	137,4	1,2	136,2	0,8
Harina de trigo	3,0	-77,3	-2,9	-64,1	-2,2
Sémola de trigo	0,1	-100,0	0,0	-100,0	-0,1
Alimentos para animales	13,8	6,0	1,2	4,6	0,7
Galletas	3,1	-28,1	-1,4	-35,4	-1,3
Chocolate	0,0	8,2	0,0	-2,2	0,0
Alcohol etílico	2,4	-33,9	-0,9	13,3	0,2
Ron y otras bebidas	1,0	45,9	0,6	39,4	0,4
Bebidas gaseosas	12,2	2,3	0,3	-7,9	-1,1
Fabricación productos textiles	1,7	27,5	0,5	27,4	0,4
Hilados de algodón	1,7	27,5	0,5	27,4	0,4
Curtido y adobo de cueros, calzado	0,8	133,2	0,9	27,5	0,2
Productos de madera y otros	3,5	-100,0	-5,8	-100,0	-4,5
Tableros aglomerados	3,5	-100,0	-5,8	-100,0	-4,5
Papel y productos de papel	2,6	-	-	-26,0	-0,6
Papel y cartón	2,6	-	-	-26,0	-0,6
Actividades de edición e impresión	0,2	-9,0	0,0	-4,5	0,0
Productos de plástico	1,9	12,0	0,3	-9,6	-0,2
Sacos de polipropileno	1,5	33,0	0,7	7,2	0,1
Tela arpillera	0,4	-55,4	-0,4	-67,0	-0,3
Productos minerales no metálicos	12,2	7,7	0,7	-21,9	-2,2
Cemento	12,2	7,7	0,7	-21,9	-2,2
Vehículos automotores	1,3	9,4	0,2	-19,5	-0,3
Carrocerías	1,3	9,4	0,2	-19,5	-0,3
SECTOR MANUFACTURA	100,0	28,9	28,9	-0,6	-0,6

^{1/} Cifras preliminares.

^{2/} A precios de 1994.

^{3/} En puntos porcentuales.

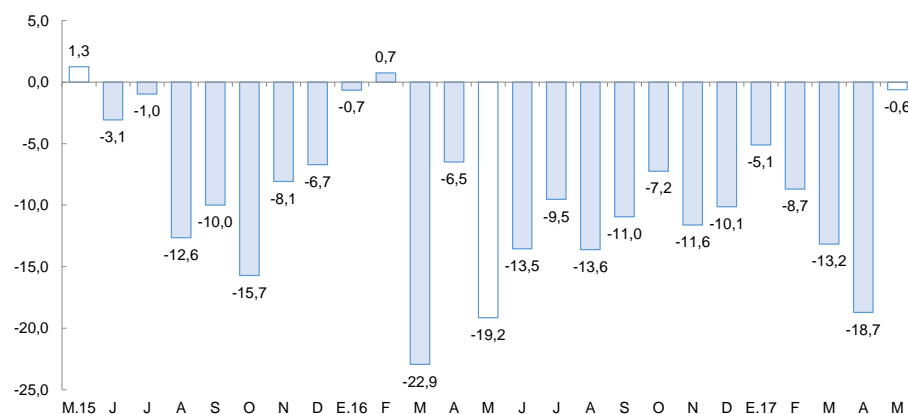
^{4/} Variación superior a 1 000 por ciento.

Fuente: Gerencia Regional de Agricultura y Riego, Ministerio de la Producción y empresas industriales.

Elaboración: BCRP, Sucursal Trujillo, Departamento de Estudios Económicos.

- El avance de la **manufactura primaria** (141,1 por ciento) se dio como resultado de un efecto estadístico base positivo, generado por los altos niveles de producción de harina y aceite de pescado registrado en mayo, dado que en similar mes de 2016 no hubo producción debido a la veda impuesta a la pesca de anchoveta, principal insumo de la industria harinera.
- La **manufactura no primaria** continuó mostrando desarrollos negativos por quince meses consecutivos. En mayo disminuyó 0,6 por ciento respecto al mes análogo de 2016, determinado por la industria de productos de madera y otros (-100,0 por ciento) ante el cierre definitivo de la planta de tableros aglomerados (Maderba S.A.) por un proceso de liquidación. Incidió también, en menor medida, las actividades de edición e impresión (-9,0 por ciento).

La Libertad: Evolución de la producción manufacturera no primaria (Variación % real respecto al mismo mes del año anterior)

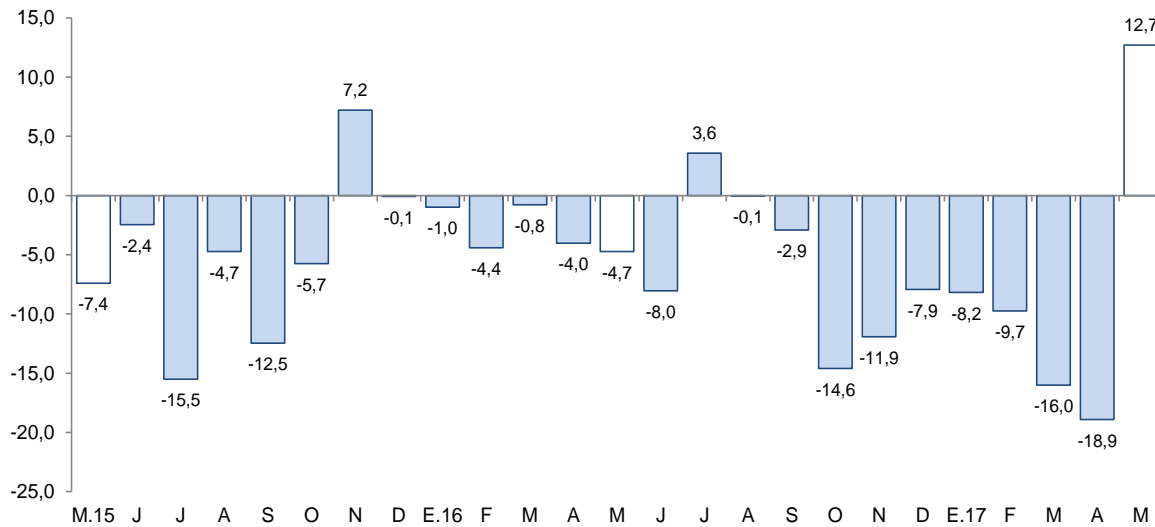


Fuente: Gerencia Regional de Agricultura y Riego, Ministerio de la Producción y empresas industriales.

Los despachos de cemento crecieron en mayo 12,7 por ciento interanual. De enero a mayo disminuyeron 7,3 por ciento.

La Libertad: Despachos de cemento

(Var.% real respecto a similar mes del año anterior)



Fuente: Empresa Cementos Pacasmayo S.A.A.

- En el **sector construcción**, los despachos de cemento registraron en mayo un aumento de 12,7 por ciento interanual, asociado al relativo dinamismo de la autoconstrucción en el mejoramiento de las viviendas afectadas por el fenómeno de El Niño Costero y, en otros casos, en la construcción de viviendas unifamiliares.
- Sin embargo, de enero a mayo los despachos muestran una disminución de 7,3 por ciento.

Las exportaciones sumaron US\$ 254 millones en mayo, mayores en 22,0 por ciento, con relación a igual mes de 2016. Las tradicionales, disminuyeron 5,7 por ciento, mientras que las no tradicionales, aumentaron 75,4 por ciento. En tanto, las exportaciones acumuladas de enero a mayo (US\$ 1 051 millones) aumentaron 4,7 por ciento interanual.

La Libertad: Exportaciones por grupo de productos ^{1/} (Valor FOB en millones de US\$)

TIPO	Mayo			Enero - Mayo		
	2016	2017	Var. %	2016	2017	Var %
PRODUCTOS TRADICIONALES	137	129	-5,7	736	751	2,0
Pesqueros	2	5	182,0	20	63	217,5
Agrícolas	2	0	-77,8	15	19	28,1
Mineros	134	124	-7,4	701	668	-4,7
PRODUCTOS NO TRADICIONALES	71	125	75,4	268	300	12,1
Agropecuarios	69	121	76,1	249	284	13,9
Textiles	0	0	78,8	0	0	-14,7
Maderas y papeles	0	0	-84,6	0	0	-87,3
Químicos	1	1	-19,6	9	6	-33,9
Productos mineros no metálicos	1	3	368,4	2	6	219,9
Sidero - metalúrgico y joyería	0	0	-	0	0	-99,0
Otros	1	0	-59,5	7	4	-47,1
OTROS ^{2/}	0	0	-	0	0	-
TOTAL EXPORTACIONES ^{3/}	208	254	22,0	1 004	1 051	4,7

^{1/} Cifras preliminares.

^{2/} Comprende la venta de combustibles y alimentos a navas extranjeras y la reparación de bienes de capital.

^{3/} Debido al redondeo de los datos parciales, los totales pueden diferir de la suma de las partes.

Fuente: SUNAT.

Elaboración: BCRP, Sucursal Trujillo, Departamento de Estudios Económicos.

- Las **exportaciones tradicionales** disminuyeron por las menores ventas del sector minero (-7,4 por ciento), principalmente por oro (-7,2 por ciento), cuyo volumen embarcado cayó 6,2 por ciento y, en menor medida, la plata y cobre mostraron efectos base, debido a que en el presente mes no se registraron ventas. Por el lado de los productos pesqueros, atenuaron la caída del rubro tradicional, las mayores ventas de harina de pescado (637,1 por ciento).
- El resultado positivo en las **exportaciones no tradicionales** del mes, obedece a mayores exportaciones agropecuarias (76,1 por ciento), básicamente, paltas frescas (118,6 por ciento) alimentos para animales (118,5 por ciento), espárragos frescos (12,9 por ciento), alcachofas en conserva (64,6 por ciento) y demás hortalizas preparadas en vinagre (7,7 por ciento)
- Entre los principales **países de destino** de las exportaciones entre enero y mayo del presente año, se encuentran Suiza (27,3 por ciento), Estados Unidos (16,1 por ciento) y Canadá (12,5 por ciento); para los tres países, destaca la exportación de oro. Por otra parte, con relación a las exportaciones agropecuarias, los principales países de destino son Estados Unidos (35,6 por ciento), Países Bajos (16,2 por ciento) y Ecuador (15,1 por ciento); para los dos primeros países el principal producto exportado es paltas frescas, mientras que para el último, alimentos para animales.

El saldo del crédito a mayo (S/ 7 836 millones) presentó un crecimiento interanual de 3,2 por ciento.

La Libertad: Crédito

(Saldos a fin de periodo en millones de soles)

Instituciones	Mayo			
	2016	2017	Estructura %	Var. %
Banco de la Nación ^{1/}	189	199	2,5	5,2
Agrobanco ^{2/}	61	53	0,7	-11,9
Banca Múltiple	6 082	6 115	78,0	0,5
Instituciones No Bancarias	1 259	1 469	18,7	16,7
Cajas Municipales	755	900	11,5	19,2
Cajas Rurales	30	32	0,4	5,4
Edpymes	23	31	0,4	34,3
Empresas Financieras	451	506	6,5	12,3
TOTAL ^{3/}	7 590	7 836	100,0	3,2
En MN	6 447	6 866	87,6	6,5
En ME	1 143	970	12,4	-15,2

1/ Considera solo los créditos de consumo e hipotecario.

2/ No considera los créditos a las demás empresas del sistema financiero.

3/ Debido al redondeo de los datos parciales, los totales pueden diferir de la suma de las partes.

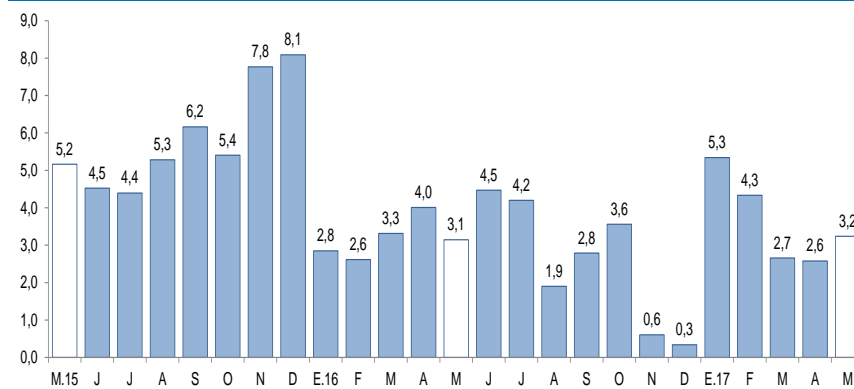
Fuente: Superintendencia de Banca, Seguros y AFP (SBS).

Elaboración: BCRP, Sucursal Trujillo. Departamento de Estudios Económicos.

- La **tasa de morosidad** fue de 5,1 por ciento en abril, nivel inferior en 0,1 puntos porcentuales respecto a similar mes de 2016. Por su parte, la morosidad de las instituciones no bancarias (6,2 por ciento) registró un aumento de 0,2 puntos porcentuales. En tanto, la tasa de morosidad registrada en el Banco de la Nación (1,3 por ciento), aumentó en 0,3 por ciento; mientras que en la banca múltiple (5,0 por ciento), se redujo en 0,2 puntos porcentuales.

La Libertad: Evolución del crédito

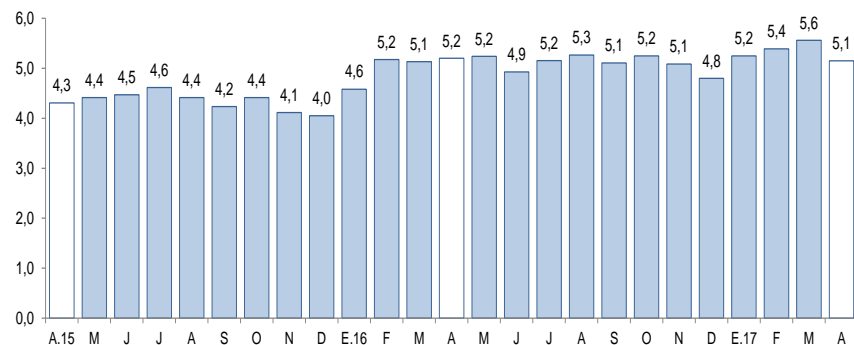
(Var. % respecto a similar mes del año anterior)



Fuente: Superintendencia de Banca, Seguros y AFP (SBS).

La Libertad: Tasa de morosidad ^{1/}

(Porcentaje)



1/ Morosidad = (créditos vencidos + créditos en cobranza judicial) / colocaciones brutas.

Fuente: Superintendencia de Banca, Seguros y AFP (SBS).

Los depósitos en las instituciones financieras de La Libertad a mayo (S/ 5 687 millones) presentaron un aumento interanual de 11,4 por ciento.

La Libertad: Depósitos

(Saldos a fin de periodo en millones de soles)

Instituciones	Mayo			
	2016	2017	Estructura %	Var. %
Banco de la Nación	673	680	12,0	1,1
Banca Múltiple	3 315	3 725	65,5	12,4
Instituciones No Bancarias	1 119	1 282	22,5	14,6
Cajas Municipales	897	1 049	18,4	16,9
Cajas Rurales	14	15	0,3	13,3
Empresas Financieras	208	218	3,8	4,8
TOTAL ^{1/}	5 106	5 687	100,0	11,4
Depósitos a la vista	1 137	1 251	22,0	10,0
Depósitos de ahorro	2 027	2 276	40,0	12,3
Depósitos a plazo	1 942	2 161	38,0	11,3
En MN	3 665	4 162	73,2	13,5
En ME	1 441	1 526	26,8	5,9

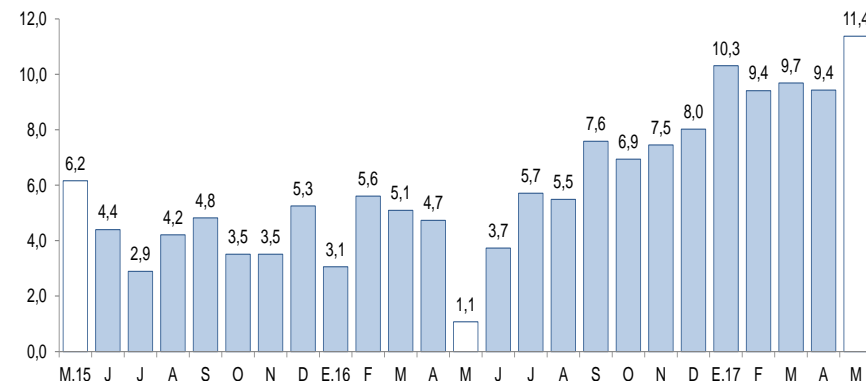
1/ Debido al redondeo de los datos parciales, los totales pueden diferir de la suma de las partes.

Fuente: Superintendencia de Banca, Seguros y AFP (SBS).

Elaboración: BCRP, Sucursal Trujillo. Departamento de Estudios Económicos.

La Libertad: Evolución de los depósitos

(Var.% respecto a similar mes del año anterior)



Fuente: Superintendencia de Banca, Seguros y AFP (SBS).

- Según el **tipo de institución**, los depósitos en la banca múltiple que cuentan con una participación del 65,5 por ciento en los depósitos totales, registraron un crecimiento interanual de 12,4 por ciento en mayo. En las instituciones no bancarias, los depósitos aumentaron 14,6 por ciento impulsados por las mayores captaciones de las cajas municipales (16,9 por ciento). En lo referente a los depósitos en el Banco de la Nación, que concentraron el 12,0 por ciento de los depósitos totales, aumentaron en 1,1 por ciento.

La inversión pública de los tres niveles de gobierno en La Libertad disminuyó en 35,7 por ciento en mayo. Entre enero y mayo, la inversión pública acumula una caída de 38,6 por ciento.

La Libertad: Inversión pública ^{1/} (En millones de soles)

Niveles de gobierno	Mayo			Enero - Mayo		
	2016	2017	Var. %real	2016	2017	Var. %real
Gobierno Nacional	9	20	115,8	24	40	62,5
Gobierno Regional	68	16	-77,0	272	68	-76,1
Gobiernos locales	52	49	-8,1	200	208	0,6
Total	130	86	-35,7	496	316	-38,6

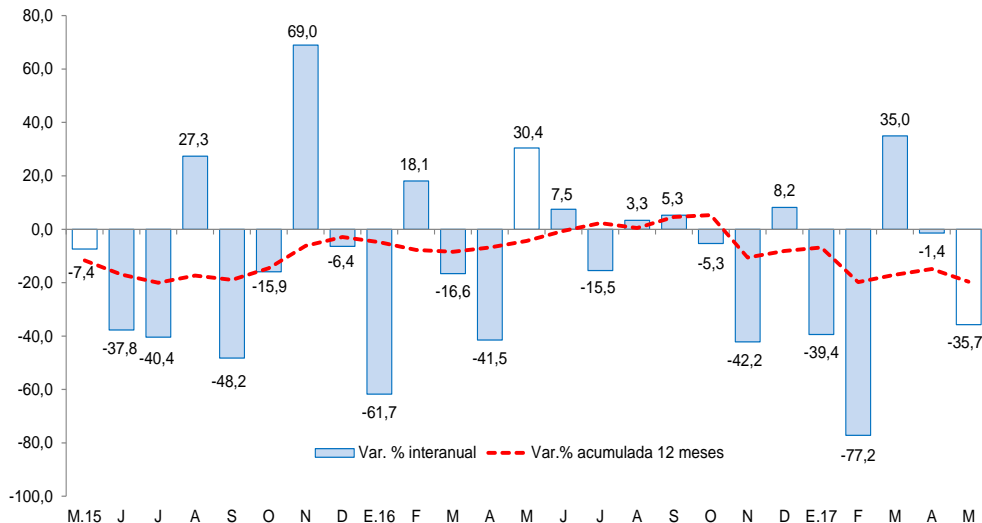
1/ Información actualizada al 31 de mayo de 2017.

2/ Adquisición de activos no financieros.

Fuente: Ministerio de Economía y Finanzas (MEF).

Elaboración: BCRP, Sucursal Trujillo. Departamento de Estudios Económicos.

La Libertad: Evolución de la inversión pública (Var.% real respecto a similar mes del año anterior)



Fuente: Ministerio de Economía y Finanzas (MEF).

- En cuanto al avance de la **inversión pública**, lo ejecutado a mayo representa el 17,9 por ciento del Presupuesto Institucional Modificado (PIM). Los Gobiernos Locales registran un avance de 23,0 por ciento, seguido por el Gobierno Nacional (14,0 por ciento) y por el Gobierno Regional (11,8 por ciento).
- Los principales proyectos ejecutados por los tres niveles de gobierno en el mes fueron:

Gobierno Nacional

- Construcción del paso a desnivel Casagrande en la carretera Panamericana Norte Km. 616+268 (S/ 11,0 millones).
- Rehabilitación y remodelación de la infraestructura educativa y equipamiento de la institución educativa José Andrés Rázuri – distrito de San Pedro de Lloc – provincia de Pacasmayo (S/ 3,4 millones).
- Concesiones viales (S/ 1,5 millones).

Gobierno Regional

- Fortalecimiento de la capacidad resolutoria para atención integral de salud del hospital César Vallejo Mendoza como establecimiento de salud de categoría II-1 – provincia de Santiago de Chuco (S/ 8,4 millones).
- Operación y mantenimiento (S/ 1,5 millones).
- Gestión de proyectos (S/ 1,4 millones).

Gobiernos locales

- Mejoramiento y ampliación del sistema de agua potable, e instalación de biodigestores en el caserío de Arcaipata – distrito de Buldibuyo – provincia de Pataz (S/ 2,7 millones).
- Mejoramiento de los servicios de agua potable y alcantarillado sanitario del centro poblado Miramar – distrito de Moche – provincia de Trujillo (S/ 2,1 millones).