



BANCO CENTRAL DE RESERVA DEL PERÚ

La Libertad: Síntesis de Actividad Económica - Marzo 2017 -

Departamento de Estudios Económicos
Sucursal Trujillo

Viernes 26 de mayo de 2017

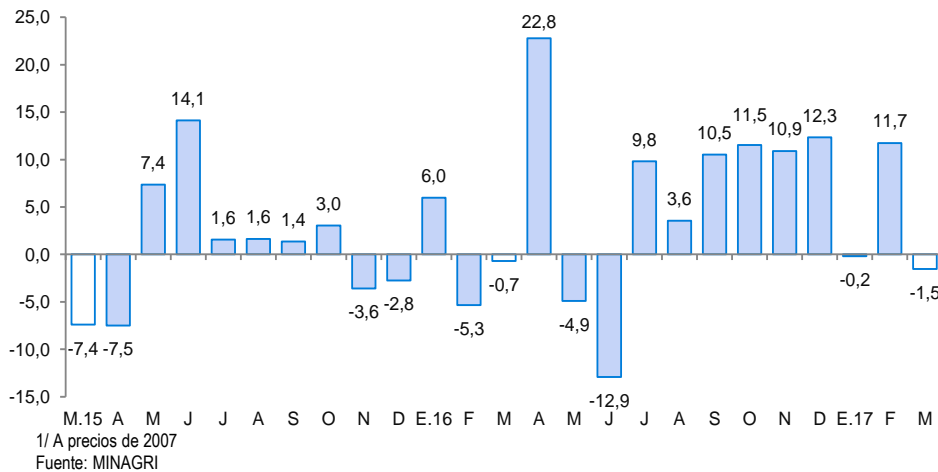
El Banco Central de Reserva del Perú (BCRP) considera importante presentar un conjunto de indicadores sectoriales de la actividad económica regional, cuya base estadística es recopilada de las siguientes fuentes de información: INEI, MINAGRI, MINEM, PRODUCE, SBS, SUNAT, MEF y empresas.

En la actividad primaria, el sector pesquero, la producción minera y la actividad agropecuaria disminuyeron en 15,5 por ciento, 5,8 por ciento y 1,5 por ciento interanual en marzo, respectivamente.

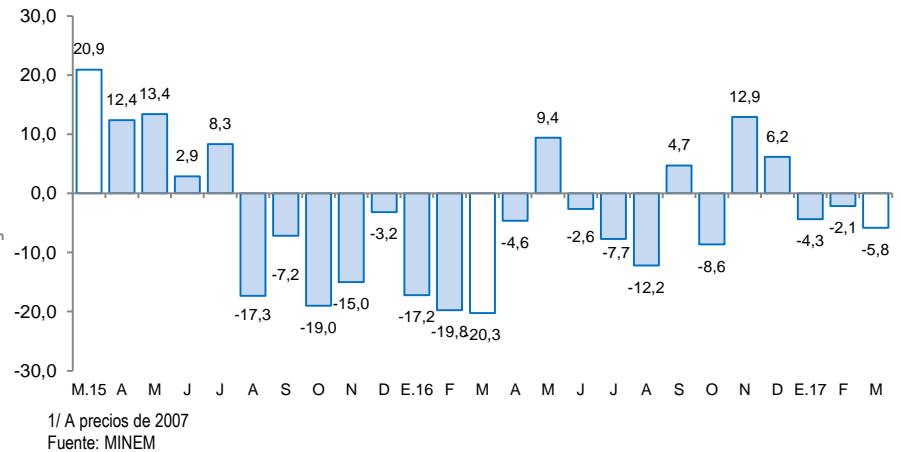
Actividad Primaria

- El **sector agropecuario** cayó 1,5 por ciento interanual en marzo, debido a la menor producción agrícola (-1,4 por ciento) y pecuaria (-1,7 por ciento).
- La **actividad pesquera** disminuyó 15,5 por ciento en marzo respecto a similar mes de 2016, debido al menor desembarque de diversas especies para el consumo humano directo en estado fresco (pesca artesanal, -15,5 por ciento).
- La **producción minera** decreció 5,8 por ciento interanual en marzo, principalmente, por la menor extracción de oro (-6,2 por ciento), cuya participación en el Valor Bruto de Producción del sector es de 96,2 por ciento.

La Libertad: Evolución de la producción agropecuaria ^{1/}
(Var.% real respecto a similar mes del año anterior)



La Libertad: Evolución de la producción minera ^{1/}
(Var.% real respecto a similar mes del año anterior)



El desempeño de otros indicadores de la actividad económica del departamento mostraron comportamientos diferenciados. Por un lado, crecieron en el mes: la inversión pública (35,0 por ciento) y el crédito total (2,7 por ciento). De otro lado, decrecieron la producción industrial (-20,1 por ciento), los despachos de cemento (-16,0 por ciento) y las exportaciones (-13,2 por ciento).

La Libertad: Otros indicadores de actividad económica

(Variación % respecto a similar mes del año anterior)

	Oct.16	Nov.16	Dic.16	Ene.17	Feb.17	Mar.17
Producción industrial ^{1/}	↓ -13,2	↑ 2,7	↑ 4,0	↓ -0,8	↓ -9,8	↓ -20,1
Despacho de cemento ^{1/}	↓ -14,6	↓ -11,9	↓ -7,9	↓ -8,2	↓ -9,7	↓ -16,0
Exportaciones	↑ 4,4	↑ 16,6	↓ -6,5	↑ 0,6	↑ 9,1	↓ -13,2
Crédito total	↑ 3,6	↑ 0,6	↑ 0,3	↑ 5,3	↑ 4,3	↑ 2,7
Inversión pública ^{1/}	↑ 5,3	↓ -42,2	↑ 14,0	↓ -39,4	↓ -77,2	↑ 35,0

^{1/} En términos reales.

Fuentes: BCRP - Sucursal Trujillo, SUNAT y MEF.

La actividad agropecuaria disminuyó 1,5 por ciento interanual en marzo, debido a la menor producción agrícola (-1,4 por ciento) y pecuaria (-1,7 por ciento). En el primer trimestre del año, acumula un crecimiento de 3,1 por ciento.

La Libertad: Producción de principales productos agropecuarios ^{1/} (Miles de toneladas)

Subsectores	Estructura Porcentual 2015 ^{2/}	Marzo				Enero - Marzo			
		2016	2017	Var.%	Contribución %	2016	2017	Var.%	Contribución %
AGRÍCOLA	54,8			-1,4	-0,7			6,4	3,2
Orientada al mercado externo y agroindustria ^{2/}	32,8			18,3	5,6			15,1	5,2
Espárrago	14,0	15,2	14,5	-4,5	-0,7	43,9	43,3	-1,4	-0,2
Caña de azúcar	8,5	224,5	101,3	-54,9	-2,5	1 079,8	870,2	-19,4	-1,5
Arándano	0,0	0,3	2,5	831,1	8,5	2,8	7,8	180,6	6,8
Palta	3,4	12,2	13,5	11,4	0,6	14,4	15,9	10,6	0,2
Maíz amarillo duro	4,0	7,1	5,3	-25,3	-0,4	17,7	15,4	-13,1	-0,2
Uva	1,7	4,9	4,8	-0,8	0,0	14,5	15,1	4,0	0,1
Alcachofa	0,7	0,0	0,0	0,0	0,0	0,0	0,0	0,0	0,0
Páprika	0,4	0,1	0,2	55,2	0,1	0,5	0,5	-8,4	0,0
Orientada al mercado interno ^{2/}	22,0			-29,3	-6,3			-13,4	-2,0
Arroz cáscara	7,3	23,7	3,3	-86,0	-5,7	30,8	8,6	-72,2	-2,2
Papa	5,1	64,6	64,6	-0,1	0,0	123,8	131,9	6,5	0,4
Trigo	1,3	0,0	0,0	0,0	0,0	0,0	0,0	0,0	0,0
Cebada grano	0,9	0,0	0,0	0,0	0,0	0,0	0,0	0,0	0,0
Maíz amiláceo	0,7	0,0	0,0	15,7	0,0	0,1	0,1	4,2	0,0
Alfalfa	0,7	18,4	18,1	-1,2	0,0	52,5	52,0	-1,0	0,0
Maíz chala	0,4	16,1	12,9	-20,3	-0,1	39,2	36,5	-6,9	0,0
Arveja grano seco	0,4	0,0	0,0	0,0	0,0	0,0	0,0	0,0	0,0
PECUARIA	45,2			-1,7	-0,8			-0,1	0,0
Carne Ave ^{3/}	32,5	21,8	21,4	-1,7	-0,6	62,9	63,1	0,4	0,1
Huevo	5,7	6,1	5,9	-3,9	-0,3	18,6	17,7	-5,0	-0,4
Leche	2,7	10,0	10,2	2,6	0,1	29,9	30,3	1,5	0,0
Carne Porcino ^{3/}	1,8	1,2	1,2	-0,4	0,0	3,7	3,9	5,0	0,1
SECTOR AGROPECUARIO	100,0			-1,5	-1,5			3,1	3,1

Nota: Debido al redondeo de los datos parciales, los totales pueden diferir de la suma de las partes.

1/ Cifras preliminares.

2/ A precios de 2007.

3/ Peso neto.

Fuente: Ministerio de Agricultura y Riego.

Elaboración: BCRP, Sucursal Trujillo. Departamento de Estudios Económicos.

- La caída de la **producción agrícola** se explica por la menor oferta de los cultivos orientados al mercado interno (-29,3 por ciento), donde los principales productos que contribuyeron a este resultado son: arroz cáscara (-86,0 por ciento) y maíz chala (-20,3 por ciento), ambos productos por menor área cosechada y bajos rendimientos en campo. En contraste, los productos orientados al mercado externo y agroindustria crecieron 18,3 por ciento, sustentado en la mayor producción de arándano (831,1 por ciento), palta (11,4 por ciento) y páprika (55,2 por ciento), por mayores rendimientos en campo.
- El desempeño negativo de la **producción pecuaria** se sustenta en la menor producción de carne de ave (-1,7 por ciento), huevo (-3,9 por ciento) y carne de porcino (-0,4 por ciento).

La actividad pesquera disminuyó en marzo 15,5 por ciento interanual debido a la menor extracción de especies para el consumo humano directo. En el primer trimestre de 2017, acumula una crecimiento de 108,5 por ciento.

La Libertad: Producción pesquera ^{1/}
(En Tm)

	Marzo			Enero - Marzo		
	2016	2017	Var.% ^{2/}	2016	2017	Var.% ^{2/}
Consumo Humano Directo	988	835	-15,5	2 962	3 284	10,9
. Fresco	988	835	-15,5	2 962	3 284	10,9
Consumo Industrial	0	0	-	44 505	110 385	148,0
. Anchoveta	0	0	-	44 505	110 385	148,0
. Otras Especies	0	0	0,0	0	0	0,0
SECTOR PESCA			-15,5			108,5

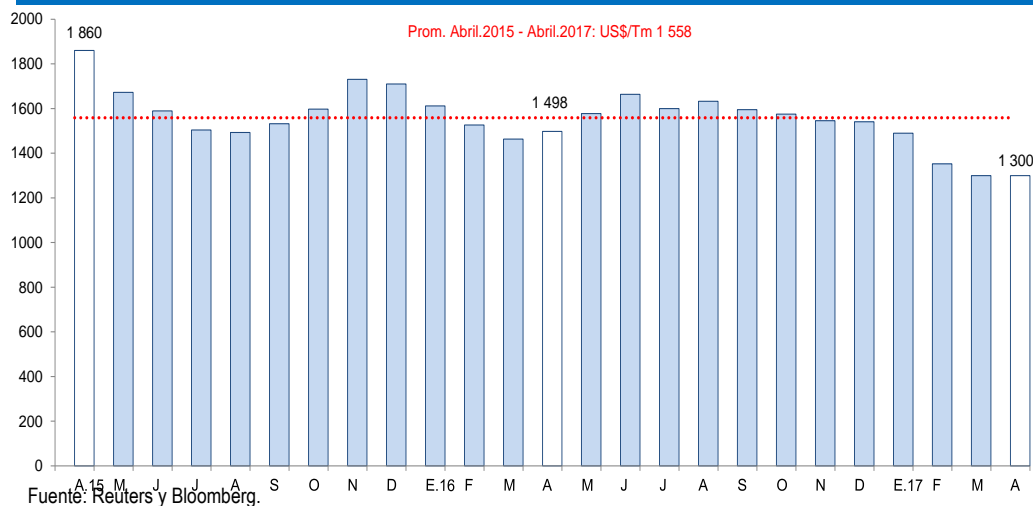
^{1/} Cifras preliminares.

^{2/} Variación a precios de 2007.

Fuente: Ministerio de la Producción.

Elaboración: BCRP, Sucursal Trujillo. Departamento de Estudios Económicos.

Cotización de la harina de pescado
(US\$/tonelada - Hamburgo)



Fuente: Reuters y Bloomberg.

- La **actividad pesquera** disminuyó 15,5 por ciento en marzo respecto a similar mes de 2016, luego de haber registrado tasas de crecimiento en los dos primeros meses del año (enero 129,8 por ciento, febrero 26,1 por ciento). El resultado se sustenta en el menor desembarque de diversas especies para el consumo humano directo (pesca artesanal, -15,5 por ciento), tales como bonito (disminuyó de 417,2 a 56,5 Tm.), lorna (pasó de 63,6 a 9,4 Tm.), perico (de 18,0 a 2,2 Tm.), entre otras especies
- Con relación a la **temperatura superficial del mar** (TSM), medida por IMARPE en diferentes puntos fijos a lo largo del litoral de La Libertad (Pacasmayo, Malabrigo, Huanchaco, Salaverry y Pto. Morín), ésta registró en marzo del presente año un valor promedio de 24,7°C, ubicándose a 5,6°C por encima (anomalía positiva) de su histórico normal (19,1°C). Cabe señalar que en los veintitrés primeros días del mes, la TSM registró un valor promedio de 25,4°C reportando una anomalía positiva de 6,3°C; sin embargo, en el transcurso de los últimos ocho días se observó un paulatino descenso de la TSM alcanzando un valor promedio de 22,6°C, lo que implicó una desviación positiva de 3,5°C.
- El **precio promedio** de la harina de pescado en abril de 2017 (US\$ 1 300 por tonelada) no registró variación respecto al mes anterior; sin embargo, disminuyó 13,2 por ciento con relación a igual mes de 2016.

La producción minera cayó 5,8 por ciento interanual en marzo sustentado en la menor extracción de oro. En lo que va del año, acumula una caída de -4,2 por ciento.

La Libertad: Producción Minera ^{1/}

(Var. % real respecto al mismo periodo del año anterior)

	Estructura Porcentual 2015 ^{2/}	Marzo			Enero - Marzo		
		2016	Var.%	Contribución %	2016	Var.%	Contribución %
Oro (Onzas troy)	96,2	109 933	-6,2	-5,9	315 720	-4,1	-4,0
Plata (Onzas troy)	2,3	154 347	-7,1	-0,2	457 511	-8,1	-0,2
Cobre (TMF)	0,7	166	46,5	0,4	425	14,7	0,1
Zinc (TMF)	0,6	198	-5,1	0,0	499	-13,9	-0,1
Plomo (TMF)	0,2	88	-18,7	0,0	211	-22,2	0,0
SECTOR MINERÍA ^{2/}	100,0		-5,8	-5,8		-4,2	-4,2

^{1/} Cifras preliminares.

^{2/} A precios de 2007.

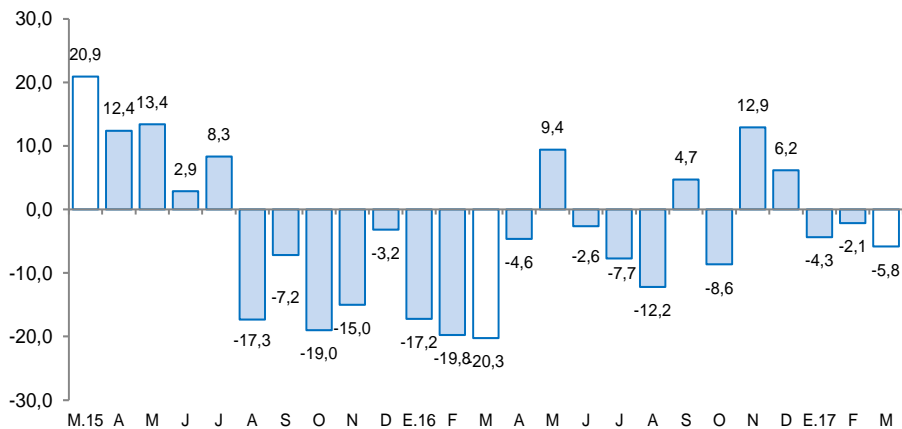
Fuente: Ministerio de Energía y Minas.

Elaboración: BCRP, Sucursal Trujillo. Departamento de Estudios Económicos.

- La **producción minera** disminuyó 5,8 por ciento interanual en marzo. A nivel desagregado mostraron resultados negativos casi todos los minerales, excepto el cobre (46,5 por ciento), entre ellos tenemos al plomo (-18,7 por ciento), plata (-7,1 por ciento), zinc (-5,1 por ciento) y oro (-6,2 por ciento). La menor producción de este último mineral contribuyó con 5,9 puntos porcentuales a la caída del sector en el mes.
- El **precio promedio** del oro en abril de 2017 fue de US\$/oz.tr. 1 266,4 y de esta manera registró un crecimiento de 2,9 por ciento respecto al mes anterior (US\$/oz.tr. 1 231,1). La subida reflejó una mayor demanda de los inversores que buscan refugio ante mayores riesgos geopolíticos.

La Libertad: Evolución de la producción minera ^{1/}

(Var.% real respecto a similar mes del año anterior)

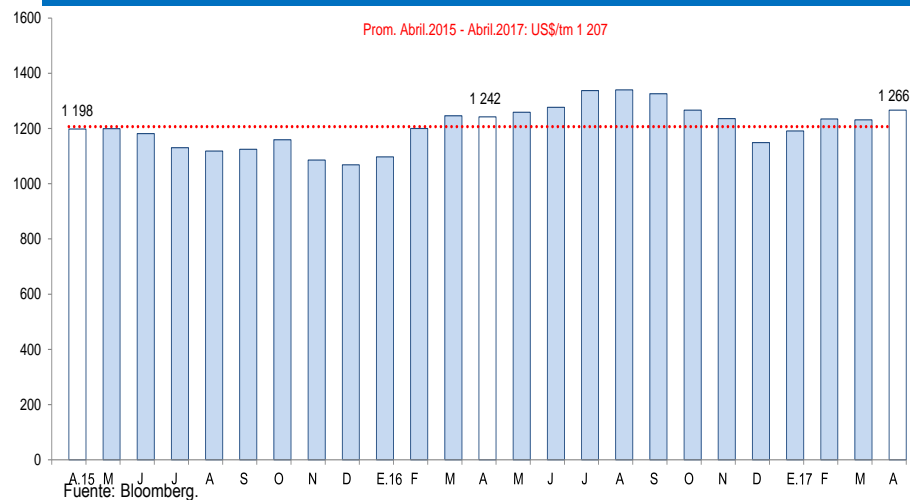


^{1/} A precios de 2007

Fuente: MINEM

Cotización internacional de oro

(US\$/oz.tr. promedio mensual – London Metal Exchange)



Fuente: Bloomberg.

En marzo, la actividad manufacturera registró una caída de 20,1 por ciento interanual, explicado por la menor actividad de la industria procesadora de recursos primarios y de la industria no primaria, con tasas negativas de 45,8 por ciento y 13,2 por ciento, respectivamente. El sector acumula una caída de 8,2 por ciento en el primer trimestre del año.

La Libertad: Producción manufacturera ^{1/}

(Variación % real respecto al mismo periodo del año anterior)

Ramas de actividad	Estructura porcentual 2015 ^{2/}	Marzo		Enero - Marzo	
		Var.%	Contribución ^{3/}	Var.%	Contribución ^{3/}
MANUFACTURA PRIMARIA	27,4	-45,8	-9,7	-6,8	-1,8
Productos cárnicos	1,3	0,0	0,0	15,7	0,2
Harina y aceite de pescado	2,0	-	-	162,9	2,2
Azúcar	24,1	-49,0	-9,7	-17,4	-4,3
MANUFACTURA NO PRIMARIA	72,6	-13,2	-10,4	-8,7	-6,4
Alimentos y bebidas	48,4	-3,4	-1,8	2,5	1,3
Conservación de frutas y hortalizas	12,3	8,9	1,0	23,3	3,4
Productos lácteos	0,5	354,4	1,1	180,0	0,8
Harina de trigo	3,0	-58,1	-2,1	-60,5	-1,8
Sémola de trigo	0,1	-100,0	-0,1	-100,0	0,0
Alimentos para animales	13,8	3,5	0,6	3,0	0,4
Galletas	3,1	-54,4	-2,2	-34,3	-1,0
Chocolate	0,0	-52,7	0,0	-26,2	0,0
Alcohol etílico	2,4	-15,8	-0,1	34,1	0,4
Ron y otras bebidas	1,0	30,5	0,3	39,3	0,3
Bebidas gaseosas	12,2	-1,7	-0,2	-9,4	-1,2
Fabricación productos textiles	1,7	52,1	0,8	27,4	0,4
Hilados de algodón	1,7	52,1	0,8	27,4	0,4
Curtido y adobo de cueros, calzado	0,8	4,5	0,0	8,5	0,1
Productos de madera y otros	3,5	-100,0	-5,1	-100,0	-4,0
Tableros aglomerados	3,5	-100,0	-5,1	-100,0	-4,0
Papel y productos de papel	2,6	-48,0	-2,3	-16,8	-0,5
Papel y cartón	2,6	-48,0	-2,3	-16,8	-0,5
Actividades de edición e impresión	0,2	0,5	0,0	-1,1	0,0
Productos de plástico	1,9	-9,0	-0,2	-14,6	-0,3
Sacos de polipropileno	1,5	8,6	0,1	0,4	0,0
Tela arpillera	0,4	-59,9	-0,3	-65,0	-0,3
Productos minerales no metálicos	12,2	-5,6	-0,5	-26,6	-2,6
Cemento	12,2	-5,6	-0,5	-26,6	-2,6
Vehículos automotores	1,3	-56,4	-1,3	-36,0	-0,6
Carrocerías	1,3	-56,4	-1,3	-36,0	-0,6
SECTOR MANUFACTURA	100,0	-20,1	-20,1	-8,2	-8,2

^{1/} Cifras preliminares.

^{2/} A precios de 1994.

^{3/} En puntos porcentuales.

Fuente: Gerencia Regional de Agricultura y Riego, Ministerio de la Producción y empresas industriales.

Elaboración: BCRP, Sucursal Trujillo, Departamento de Estudios Económicos.

- La caída de la **manufactura primaria** (-45,8 por ciento) se dio como resultado de la menor actividad de la industria azucarera, cuya producción se redujo en 49,0 por ciento por las paralizaciones ocurridas en todas las empresas azucareras y por las intensas lluvias registradas por la presencia del fenómeno El Niño Costero 2017, ocasionando la interrupción de la molienda por dificultades en las labores de cosecha debido al anegamiento de las plantaciones de caña.
- La **manufactura no primaria** disminuyó 13,2 por ciento respecto al mes análogo de 2016 por los menores niveles de producción en los grupos industriales de productos de madera y otros (-100,0 por ciento), carrocerías (-56,4 por ciento), papel y cartón (-48,0 por ciento), productos de plástico (-9,0 por ciento), minerales no metálicos (cemento, -5,6 por ciento) y la rama de alimentos y bebidas (-3,4 por ciento)

La Libertad: Evolución de la producción manufacturera no primaria

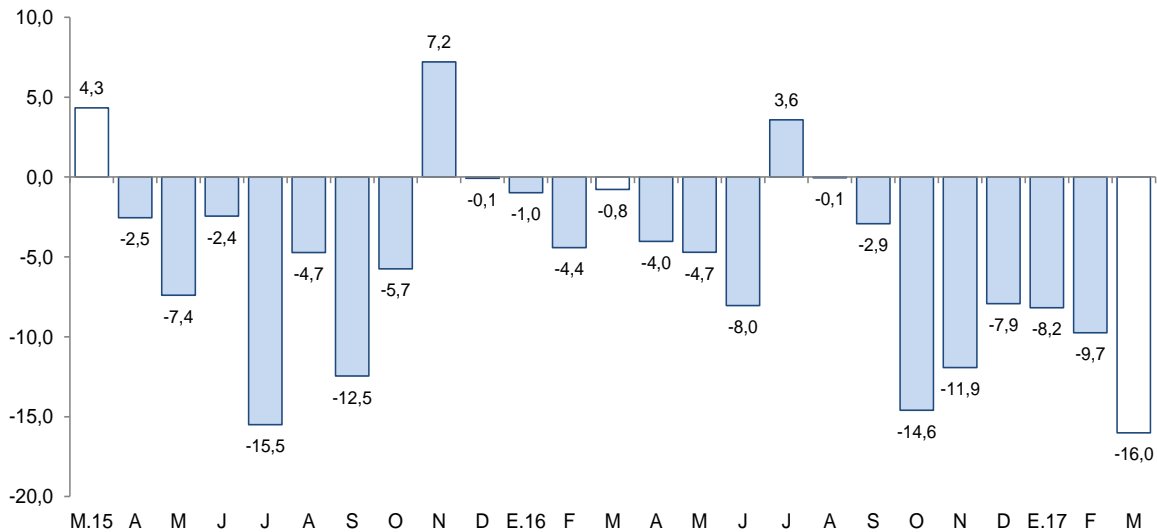
(Variación % real respecto al mismo mes del año anterior)



Fuente: Gerencia Regional de Agricultura y Riego, Ministerio de la Producción y empresas industriales.

Los despachos de cemento se contrajeron en marzo 16,0 por ciento interanual.

La Libertad: Despachos de cemento (Var.% real respecto a similar mes del año anterior)



Fuente: Empresa Cementos Pacasmayo S.A.A.

- En el sector construcción, los **despachos de cemento** disminuyeron 16,0 por ciento en el tercer mes de 2017 debido a la menor inversión pública y privada (proyectos inmobiliarios).
- Al finalizar el primer trimestre del año, los despachos de cemento muestran una reducción de 11,4 por ciento.

Las exportaciones en el departamento de La Libertad sumaron US\$ 172 millones en marzo, menores en 13,2 por ciento interanual. Las tradicionales y no tradicionales disminuyeron en 12,0 por ciento y 18,0 por ciento, respectivamente. El sector acumula un crecimiento de 0,9 por ciento, en el primer trimestre del año.

La Libertad: Exportaciones por grupo de productos ^{1/} (Valor FOB en millones de US\$)

TIPO	Marzo			Enero - Marzo		
	2016	2017	Var. %	2016	2017	Var %
PRODUCTOS TRADICIONALES	157	138	-12,0	405	439	8,4
Pesqueros	8	8	3,2	16	48	190,7
Agrícolas	5	0	-100,0	12	19	52,0
Mineros	143	130	-9,5	376	372	-1,0
PRODUCTOS NO TRADICIONALES	42	35	-18,0	155	126	-18,6
Agropecuarios	39	32	-16,2	143	117	-18,0
Textiles	0	0	839,2	0	0	15,5
Maderas y papeles	0	0	-39,1	0	0	-78,7
Químicos	2	1	-29,2	6	5	-18,9
Productos mineros no metálicos	0	1	49,1	1	2	136,0
Sidero - metalúrgico y joyería	0	0	-100,0	0	0	-98,3
Otros	1	0	-73,7	4	1	-70,9
OTROS ^{2/}	0	0	-	0	0	-
TOTAL EXPORTACIONES ^{3/}	199	172	-13,2	560	565	0,9

^{1/} Cifras preliminares.

^{2/} Comprende la venta de combustibles y alimentos a naves extranjeras y la reparación de bienes de capital.

^{3/} Debido al redondeo de los datos parciales, los totales pueden diferir de la suma de las partes.

Fuente: SUNAT.

Elaboración: BCRP. Sucursal Trujillo. Departamento de Estudios Económicos.

- Entre los principales **países de destino** de las exportaciones en el primer trimestre, se encuentran Suiza (29,5 por ciento), Canadá (20,4 por ciento) e India (12,1 por ciento); para los tres países, destaca la exportación de oro. Por otra parte, con relación a las exportaciones agropecuarias, los principales países de destino son: Estados Unidos (33,8 por ciento), cuyo principal producto demandado es el espárrago fresco; Ecuador (15,6 por ciento), con pimientos en conservas; y España (14,2 por ciento), con espárragos en conserva.

- El retroceso observado en las **exportaciones tradicionales** es explicado por las menores ventas de productos mineros (-9,5 por ciento), principalmente, oro (-10,0 por ciento), cuyo volumen embarcado disminuyó 8,9 por ciento. Por otro lado, los productos pesqueros crecieron 3,2 por ciento, básicamente por el aumento de las exportaciones de harina de pescado (2,0 por ciento), con un volumen embarcado mayor en 6,7 por ciento.
- El resultado negativo en las **exportaciones no tradicionales** del mes, responde básicamente a las menores ventas de arándanos (-65,8 por ciento), mangos congelados (-50,1 por ciento), espárragos en conserva (-19,1 por ciento), pimienta piquillo en conserva (-23,3 por ciento), cebollas frescas (-81,8 por ciento), otras hortalizas preparadas (-33,7 por ciento) y uvas frescas (-100,0 por ciento).

El saldo del crédito a marzo (S/. 7 723 millones) presentó un crecimiento interanual de 2,7 por ciento.

La Libertad: Crédito

(Saldos a fin de periodo en millones de soles)

Instituciones	Marzo			
	2016	2017	Estructura %	Var. %
Banco de la Nación ^{1/}	189	195	2,5	3,4
Agrobanco ^{2/}	63	56	0,7	-10,4
Banca Múltiple	6 015	6 050	78,3	0,6
Instituciones No Bancarias	1 256	1 421	18,4	13,1
Cajas Municipales	755	868	11,2	15,0
Cajas Rurales	16	31	0,4	100,2
Edpymes	37	28	0,4	-23,7
Empresas Financieras	449	493	6,4	9,9
TOTAL ^{3/}	7 523	7 723	100,0	2,7
En MN	6 354	6 756	87,5	6,3
En ME	1 169	967	12,5	-17,3

1/ Considera solo los créditos de consumo e hipotecario.

2/ No considera los créditos a las demás empresas del sistema financiero.

3/ Debido al redondeo de los datos parciales, los totales pueden diferir de la suma de las partes.

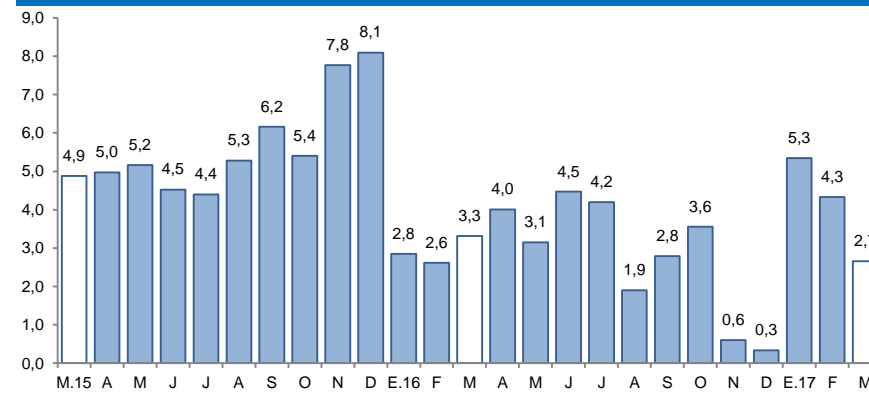
Fuente: Superintendencia de Banca, Seguros y AFP (SBS).

Elaboración: BCRP, Sucursal Trujillo. Departamento de Estudios Económicos.

- La **tasa de morosidad** fue de 5,4 por ciento en febrero, nivel superior en 0,2 puntos porcentuales respecto a similar mes de 2016. Por su parte, la morosidad de las instituciones no bancarias (6,0 por ciento) registró una reducción de 0,1 puntos porcentuales. Las tasas de morosidad registradas en el Banco de la Nación (1,2 por ciento) y en la banca múltiple (5,4 por ciento), aumentaron en 0,3 puntos porcentuales en cada caso.

La Libertad: Evolución del crédito

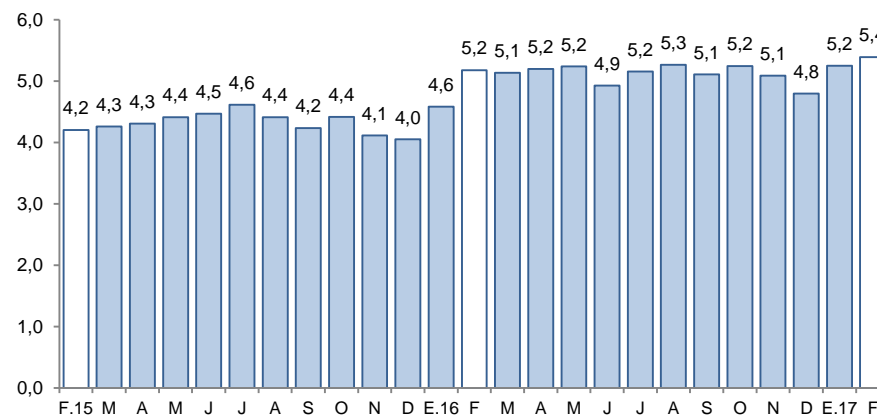
(Var. % respecto a similar mes del año anterior)



Fuente: Superintendencia de Banca, Seguros y AFP (SBS).

La Libertad: Tasa de morosidad ^{1/}

(Porcentaje)



1/ Morosidad = (créditos vencidos + créditos en cobranza judicial) / colocaciones brutas.

Fuente: Superintendencia de Banca, Seguros y AFP (SBS).

Los depósitos en las instituciones financieras de La Libertad a marzo (S/. 5 704 millones) presentaron un aumento interanual de 9,7 por ciento.

La Libertad: Depósitos

(Saldos a fin de periodo en millones de soles)

Instituciones	Marzo			
	2016	2017	Estructura %	Var. %
Banco de la Nación	682	684	12,0	0,3
Banca Múltiple	3 362	3 753	65,8	11,6
Instituciones No Bancarias	1 157	1 267	22,2	9,5
Cajas Municipales	935	1 031	18,1	10,3
Cajas Rurales	14	15	0,3	3,8
Empresas Financieras	207	221	3,9	6,6
TOTAL ^{1/}	5 201	5 704	100,0	9,7
Depósitos a la vista	1 179	1 334	23,4	13,1
Depósitos de ahorro	2 088	2 273	39,8	8,9
Depósitos a plazo	1 934	2 097	36,8	8,4
En MN	3 765	4 146	72,7	10,1
En ME	1 436	1 559	27,3	8,5

1/ Debido al redondeo de los datos parciales, los totales pueden diferir de la suma de las partes.

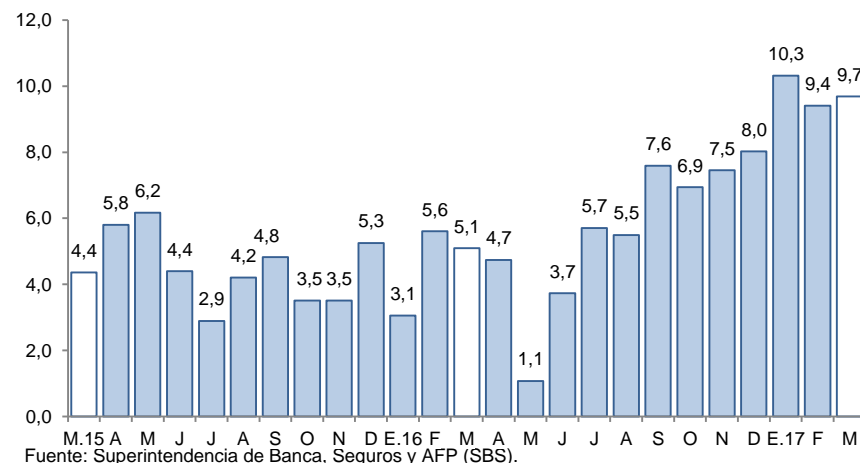
Fuente: Superintendencia de Banca, Seguros y AFP (SBS).

Elaboración: BCRP, Sucursal Trujillo. Departamento de Estudios Económicos.

- Según el **tipo de institución**, los depósitos en la banca múltiple que cuentan con una participación del 65,8 por ciento en los depósitos totales, registraron un crecimiento interanual de 11,6 por ciento en marzo. En las instituciones no bancarias, los depósitos aumentaron 9,5 por ciento impulsados por las mayores captaciones de las cajas municipales (10,3 por ciento). En lo referente a los depósitos en el Banco de la Nación que concentraron el 12,0 por ciento de los depósitos totales, aumentaron en 0,3 por ciento.

La Libertad: Evolución de los depósitos

(Var.% respecto a similar mes del año anterior)



La inversión pública de los tres niveles de gobierno en La Libertad registró un crecimiento de 35,0 por ciento en marzo. No obstante, en el primer trimestre del año, la inversión pública acumula una caída de 46,5 por ciento.

La Libertad: Inversión pública ^{1/} (En millones de soles)

Niveles de gobierno	Marzo			Enero - Marzo		
	2016	2017	Var. % real	2016	2017	Var. % real
Gobierno Nacional	9	9	-0,3	12	13	1,5
Gobierno Regional	16	39	135,2	193	45	-77,4
Gobiernos locales	54	63	11,2	105	114	5,1
Total	79	111	35,0	310	172	-46,5

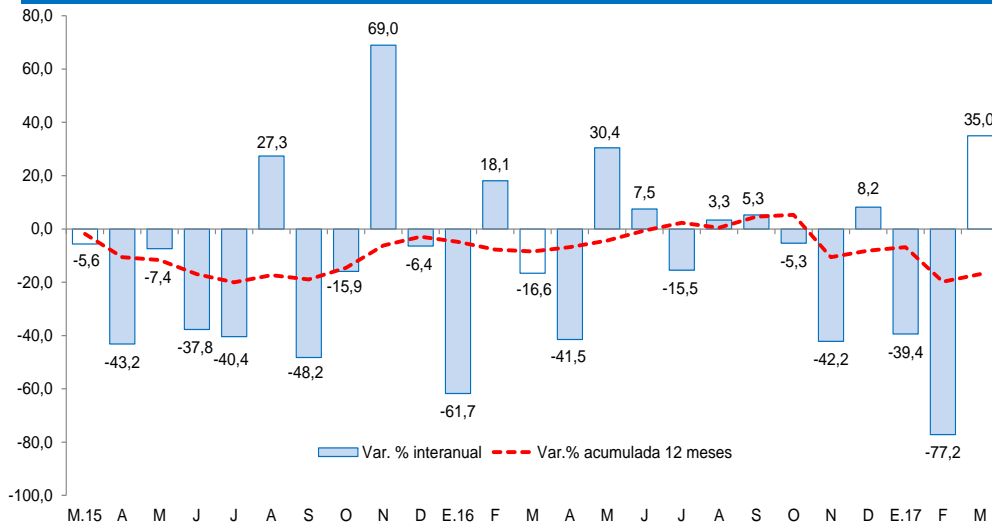
1/ Información actualizada al 31 de marzo de 2017.

2/ Adquisición de activos no financieros.

Fuente: Ministerio de Economía y Finanzas (MEF).

Elaboración: BCRP, Sucursal Trujillo. Departamento de Estudios Económicos.

La Libertad: Evolución de la inversión pública (Var.% real respecto a similar mes del año anterior)



Fuente: Ministerio de Economía y Finanzas (MEF).

- La **inversión pública** en marzo registró un aumento de 35,0 por ciento interanual, principalmente, por la mayor ejecución de obras por parte del Gobierno Regional (135,2 por ciento), cuyo resultado se explica por el devengado correspondiente a la tercera etapa del proyecto Chavimochic (S/ 19,7 millones) y a operación y mantenimiento de la primera y segunda etapa (S/ 10,8 millones).
- Los principales proyectos ejecutados por los tres niveles de gobierno en el mes fueron:

Gobierno Nacional

- Rehabilitación y remodelación de la infraestructura educativa y equipamiento de la institución educativa César Abraham Vallejo Mendoza – distrito de Santiago de Chuco – provincia de Santiago de Chuco (S/ 2,2 millones).
- Concesiones viales (S/ 2,1 millones).

Gobierno Regional

- Proyecto Chavimochic tercera etapa (S/ 19,7 millones).
- Operación y mantenimiento del proyecto Chavimochic (S/ 10,8 millones).

Gobiernos locales

- Mejoramiento del servicio educativo en tres instituciones educativas: María Inmaculada Concepción, Abraham Valdelomar y San Juan Bautista – distrito de Chao – provincia de Virú (S/ 3,7 millones).
- Mejoramiento y ampliación de los servicios de educación secundaria en la I.E. N° 80144 Ricardo Palma de la localidad de Sanagorán – distrito de Sanagorán – provincia de Sánchez Carrión (S/ 2,2 millones).