



# Cajamarca: Síntesis de Actividad Económica - Julio 2017 -

Departamento de Estudios Económicos  
Sucursal Trujillo

Viernes 29 de setiembre de 2017

*El Banco Central de Reserva del Perú (BCRP) considera importante presentar un conjunto de indicadores sectoriales de la actividad económica regional, cuya base estadística es recopilada de las siguientes fuentes de información: INEI, MINAGRI, MINEM, PRODUCE, SBS, SUNAT, MEF y empresas.*

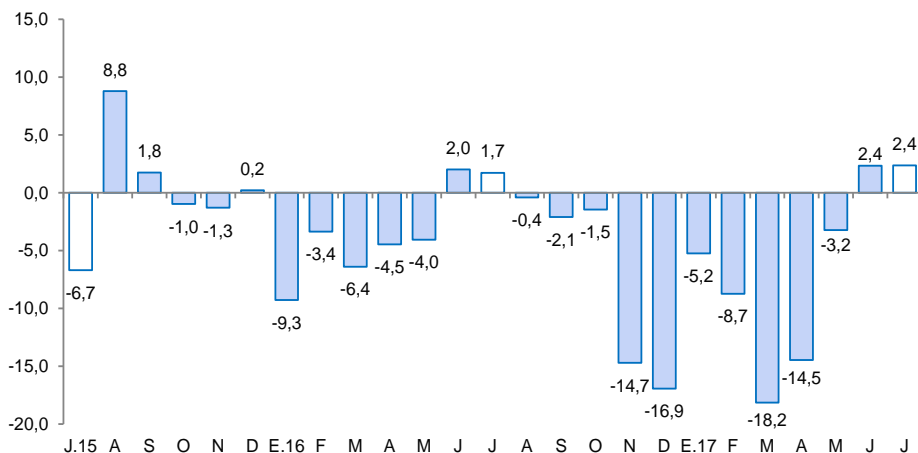
En la actividad primaria, los sectores minero y agropecuario registraron aumentos de 2,8 por ciento y 2,4 por ciento interanual en el mes.

## Actividad primaria

- La **actividad agropecuaria**, en julio, creció 2,4 por ciento interanual por la mayor producción agrícola (3,8 por ciento), mientras que producción pecuaria retrocedió (-1,1 por ciento).
- La **producción minera** aumentó en 2,8 por ciento interanual por una mayor producción de oro (2,7 por ciento), principalmente. En el periodo de enero a julio, el sector acumula una caída de 10,9 por ciento.

### Cajamarca: Evolución de la producción agropecuaria <sup>1/</sup>

(Var.% real respecto a similar mes del año anterior)

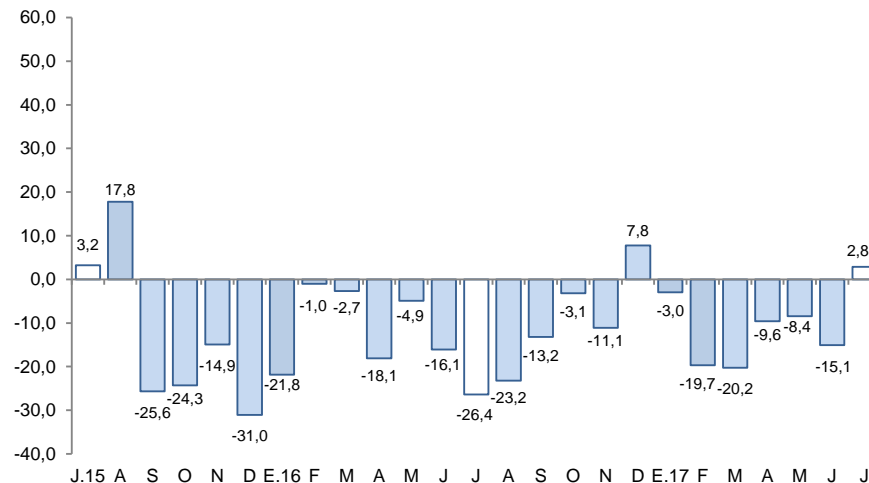


<sup>1/</sup> A precios de 2007.

Fuente: MINAGRI.

### Cajamarca: Evolución de la producción minera <sup>1/</sup>

(Var.% real respecto a similar mes del año anterior)



<sup>1/</sup> A precios de 2007.

Fuente: MINEM.

En lo referente a otros indicadores de la actividad económica del departamento, mostraron crecimiento interanual en julio: el crédito total (10,5 por ciento), inversión pública (8,1 por ciento) y los despachos de cemento (5,3 por ciento). Por el contrario, se observó caídas en exportaciones (-16,2 por ciento) y en producción industrial (-14,7 por ciento).

## Cajamarca: Otros indicadores de actividad económica

(Variación % respecto a similar mes del año anterior)

	Feb.17	Mar.17	Abr.17	May.17	Jun.17	Jul.17
Producción industrial <sup>1/</sup>	-26,6	-38,9	-48,6	-20,9	19,2	-14,7
Despacho de cemento <sup>1/</sup>	12,0	-0,5	-2,9	-0,1	16,3	5,3
Exportaciones	20,3	-36,2	-49,5	27,3	-25,8	-16,2
Crédito total	8,3	9,1	9,2	10,4	10,1	10,5
Inversión pública <sup>1/</sup>	37,0	-10,0	-53,5	13,5	-3,4	8,1

<sup>1/</sup> En términos reales.

Fuentes: BCRP - Sucursal Trujillo, SUNAT y MEF.

La actividad agropecuaria creció 2,4 por ciento interanual en julio, por la mayor producción agrícola (3,8 por ciento); mientras que el subsector pecuario cayó 1,1 por ciento. En lo que va del año, el sector acumula una caída de 5,4 por ciento.

## Cajamarca: Producción de principales productos agropecuarios <sup>1/</sup> (Miles de toneladas)

Subsectores	Estructura Porcentual 2015 <sup>2/</sup>	Julio				Enero - Julio			
		2016	2017	Var.%	Contribución %	2016	2017	Var.%	Contribución %
<b>AGRÍCOLA</b>	<b>60,5</b>			<b>3,8</b>	<b>2,7</b>			<b>-8,2</b>	<b>-5,2</b>
Orientada al mercado externo y agroindustria <sup>2/</sup>	17,1			2,2	0,8			1,8	0,4
Café	13,8	11,3	11,4	0,7	0,2	35,6	37,0	4,0	0,7
Maíz amarillo duro	2,6	10,4	11,9	15,0	0,6	47,5	41,2	-13,2	-0,4
Papa	0,3	0,3	0,2	-11,8	0,0	3,3	4,2	25,4	0,1
Cacao	0,3	0,1	0,1	-4,2	0,0	0,7	0,7	3,2	0,0
Orientada al mercado interno <sup>2/</sup>	43,4			5,6	1,9			-13,0	-5,6
Arroz cáscara	10,2	16,2	16,0	-1,1	-0,1	106,5	99,5	-6,6	-0,6
Papa	9,5	15,4	21,6	40,2	1,6	210,1	165,9	-21,0	-2,0
Maíz amiláceo	2,4	4,8	4,5	-6,1	-0,2	27,4	18,0	-34,2	-1,1
Frijol grano seco	1,9	2,8	2,4	-13,1	-0,4	13,7	9,3	-31,7	-0,9
Trigo	1,5	8,1	8,2	1,1	0,0	12,3	12,8	4,3	0,0
Yuca	1,4	2,9	2,3	-21,3	-0,1	35,0	33,8	-3,4	0,0
Arveja grano seco	1,4	1,0	1,0	2,3	0,0	1,4	1,4	-3,7	0,0
Alfalfa	1,3	14,6	13,7	-5,6	-0,1	106,5	98,8	-7,2	-0,1
Arveja grano verde	1,0	2,6	3,8	45,8	0,6	12,8	11,7	-8,4	-0,1
<b>PECUARIA</b>	<b>39,5</b>			<b>-1,1</b>	<b>-0,3</b>			<b>-0,6</b>	<b>-0,2</b>
Leche	17,9	30,1	30,1	-0,1	0,0	209,3	212,0	1,3	0,2
Carne de vacuno <sup>3/</sup>	16,8	2,3	2,3	-0,4	0,0	16,2	15,8	-2,0	-0,3
Carne de porcino <sup>3/</sup>	1,8	0,6	0,6	2,3	0,0	3,9	3,8	-3,6	-0,1
Carne de ovino <sup>3/</sup>	1,2	0,1	0,1	-13,8	-0,1	0,8	0,8	-11,1	-0,1
Carne de ave <sup>3/</sup>	1,0	0,3	0,3	-9,9	-0,1	1,9	2,0	5,2	0,0
Huevo	0,5	0,3	0,2	-20,1	-0,1	1,6	1,5	-6,9	0,0
<b>SECTOR AGROPECUARIO</b>	<b>100,0</b>			<b>2,4</b>	<b>2,4</b>			<b>-5,4</b>	<b>-5,4</b>

Nota: Debido al redondeo de los datos parciales, los totales pueden diferir de la suma de las partes.

1/ Cifras preliminares.

2/ A precios de 2007.

3/ Peso neto.

Fuente: Ministerio de Agricultura y Riego.

Elaboración: BCRP, Sucursal Trujillo. Departamento de Estudios Económicos.

- El desempeño positivo del **subsector agrícola** obedece a la mayor producción de los cultivos orientados al mercado interno (5,6 por ciento) y al mercado externo y agroindustria (2,2 por ciento). En el caso del primero, principalmente, por un incremento en la producción de papa (40,2 por ciento) y arveja grano verde (45,8 por ciento); en ambos casos, por mayores rendimientos en campo. Asimismo, los productos orientados al mercado externo y agroindustria, que contribuyeron al resultado, fueron maíz amarillo duro (15,0 por ciento), por mayor rendimiento en campo, en el caso del café (0,7 por ciento), por mayores áreas sembradas.
- El bajo desempeño de la **actividad pecuaria**, se sustenta principalmente, en la menor producción de carne de ovino (-13,8 por ciento), huevos (-20,1 por ciento) y carne de ave (-9,9 por ciento).

La producción minera creció 2,8 por ciento interanual, principalmente, por la mayor producción de oro (2,7 por ciento). En el periodo de enero a julio, el sector acumula una caída de 10,9 por ciento.

## Cajamarca: Producción Minera <sup>1/</sup> (Var. % real respecto al mismo periodo del año anterior)

	Julio				Enero - Julio		
	Estructura		Var.%	Contribución %	2017	Var.%	Contribución %
	Porcentual	2017					
	2015 <sup>2/</sup>	2017					
Oro (Onzas troy)	80,2	87 171	2,7	2,1	585 312	-13,0	-10,5
Cobre (TMF)	18,2	2 592	2,9	0,6	17 519	-1,8	-0,3
Plata (Onzas troy)	1,6	114 252	8,6	0,2	752 303	-9,2	-0,2
<b>SECTOR MINERÍA <sup>2/</sup></b>	<b>100,0</b>		<b>2,8</b>	<b>2,8</b>		<b>-10,9</b>	<b>-10,9</b>

<sup>1/</sup> Cifras preliminares.

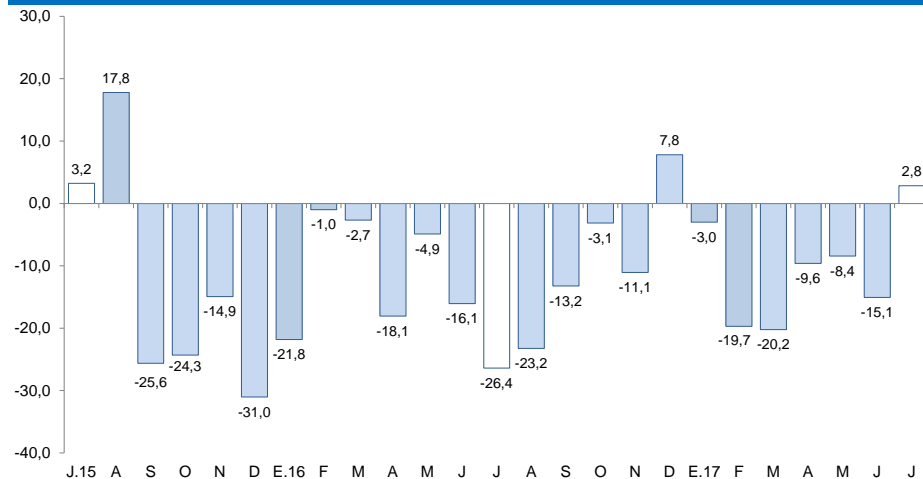
<sup>2/</sup> A precios de 2007.

Fuente: Ministerio de Energía y Minas.

Elaboración: BCRP, Sucursal Trujillo. Departamento de Estudios Económicos.

- La **actividad minera** creció 2,8 por ciento interanual en julio, tras seis meses de caída, este ligero incremento obedece a una mayor extracción de oro (2,7 por ciento), cuyo aporte al crecimiento del sector fue de 2,1 puntos porcentuales. De manera similar, mostraron un aporte al sector, la producción de cobre y plata, en 2,9 por ciento y 8,6 por ciento, respectivamente.
- El **precio promedio del oro** en agosto de 2017 fue de US\$/oz.tr. 1 281,1; registrando un incremento de 3,6 por ciento respecto al mes anterior (US\$/oz.tr. 1 236,2). Esta evolución responde una mayor demanda por parte de inversionistas debido a tensiones geopolíticas. Asimismo, la apreciación del dólar atenuó el aumento.

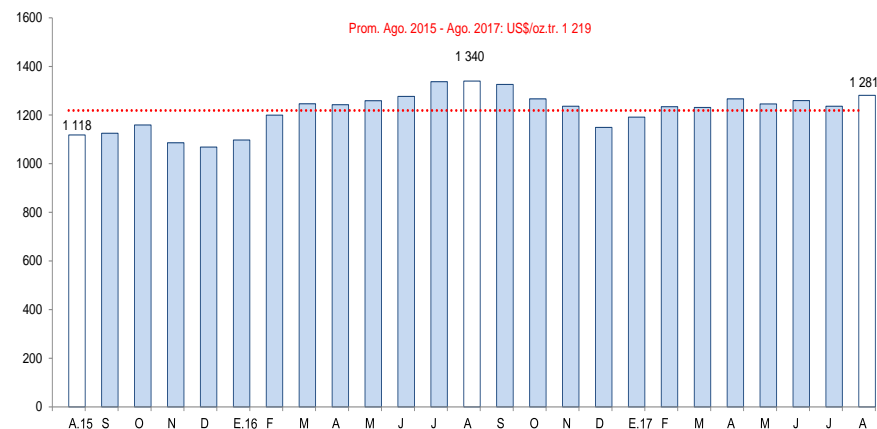
## Cajamarca: Evolución de la producción minera <sup>1/</sup> (Var.% real respecto a similar mes del año anterior)



<sup>1/</sup> A precios de 2007

Fuente: MINEM

## Cotización internacional de oro (US\$/oz.tr. promedio mensual – London Metal Exchange)



Fuente: Bloomberg.

En julio, la actividad manufacturera cayó 14,7 por ciento interanual debido a la menor producción de lácteos (-21,5 por ciento), y arroz pilado (-1,1 por ciento). En los siete primeros meses de 2017, la manufactura muestra una disminución de 22,6 por ciento.

## Cajamarca: Producción manufacturera <sup>1/</sup>

(Variación % real respecto al mismo periodo del año anterior)

Ramaz de actividad	Estructura porcentual 2015 <sup>2/</sup>	Julio		Enero - Julio	
		Var.%	Contribución <sup>3/</sup>	Var.%	Contribución <sup>3/</sup>
<b>Productos Lácteos</b>	<b>61,1</b>	<b>-21,5</b>	<b>-13,3</b>	<b>-31,5</b>	<b>-20,0</b>
Queso	47,2	-15,9	-7,4	-27,1	-13,6
Mantequilla	0,4	-0,4	0,0	-16,3	-0,1
Yogurt	1,7	-19,0	-0,2	-34,7	-0,5
Manjarblanco	11,8	-40,9	-5,7	-50,1	-5,9
<b>Productos de Molinería</b>	<b>36,2</b>	<b>-1,1</b>	<b>-0,4</b>	<b>-5,7</b>	<b>-1,9</b>
Arroz pilado	36,2	-1,1	-0,4	-5,7	-1,9
<b>Bebidas no Alcohólicas</b>	<b>2,5</b>	<b>-38,8</b>	<b>-1,0</b>	<b>-27,7</b>	<b>-0,7</b>
Agua embotellada	2,5	-38,8	-1,0	-27,7	-0,7
<b>Sustancias Químicas Básicas</b>	<b>0,2</b>	<b>4,8</b>	<b>0,0</b>	<b>5,3</b>	<b>0,0</b>
Oxígeno	0,2	4,8	0,0	5,3	0,0
<b>SECTOR MANUFACTURA</b>	<b>100,0</b>	<b>-14,7</b>	<b>-14,7</b>	<b>-22,6</b>	<b>-22,6</b>

<sup>1/</sup> Cifras preliminares.

<sup>2/</sup> A precios de 1994.

<sup>3/</sup> En puntos porcentuales.

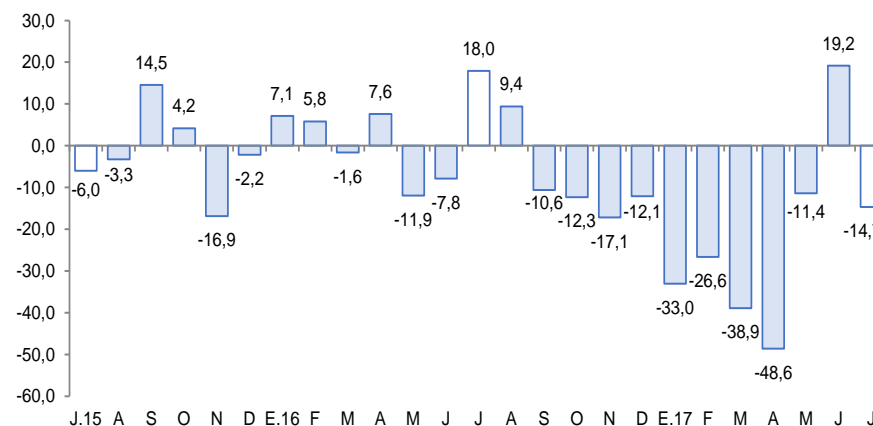
Fuente: Ministerio de Agricultura y Riego y empresas industriales.

Elaboración: BCRP, Sucursal Trujillo. Departamento de Estudios Económicos.

- En la **actividad manufacturera**, influyó, principalmente, la menor producción de lácteos, la cual se redujo en 21,5 por ciento, atribuido a restricciones en el acopio de leche fresca. El resto de industrias mostraron comportamientos heterogéneos: la de sustancias químicas básicas (oxígeno), aumentó 4,8 por ciento por una mayor demanda hospitalaria; en tanto que la de arroz pilado, cayó 1,1 por ciento por menores cosechas de arroz cáscara; y la de bebidas no alcohólicas (agua tratada), disminuyó 38,8 por ciento ante una menor demanda.

## Cajamarca: Evolución de la producción manufacturera

(Variación % real respecto al mismo mes del año anterior)

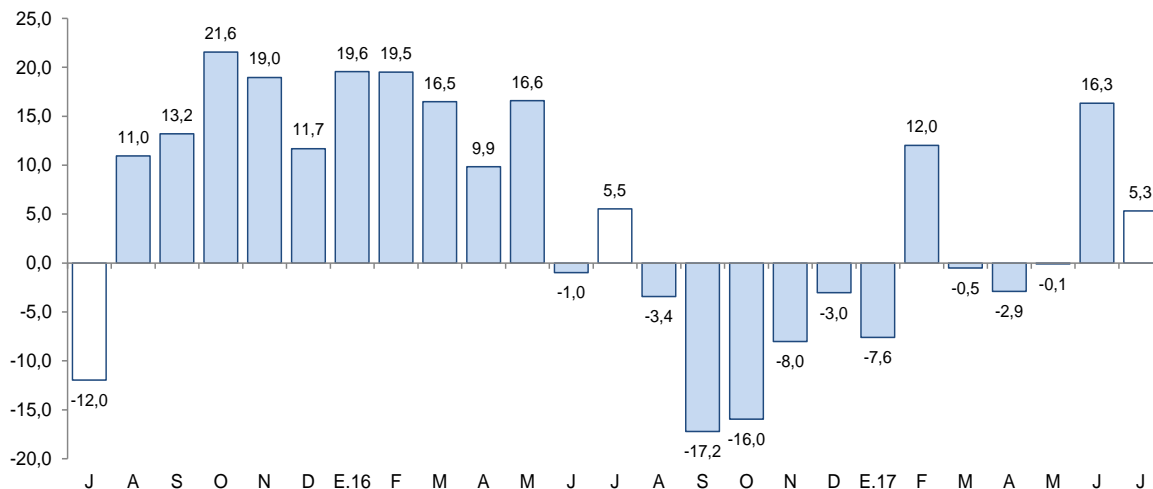


Fuente: Ministerio de Agricultura y Riego y empresas industriales.

En el sector construcción, los despachos de cemento aumentaron 5,3 por ciento interanual en julio. En el periodo acumulado enero-julio presenta un incremento de 3,1 por ciento.

## Cajamarca: Evolución de los despachos de cemento

(Var.% respecto a similar mes del año anterior)



Fuente: Cementos Pacasmayo S.A.A.

- Los **despachos de cemento** continuaron en ascenso por segundo mes consecutivo. En julio aumentaron 5,3 por ciento respecto a similar mes de 2016, lo cual se atribuye a un mayor avance de obras públicas y a la ejecución de pequeñas obras (autoconstrucción).
- En el periodo acumulado enero - julio, los despachos se expandieron en 3,1 por ciento.

En el departamento de Cajamarca, las exportaciones realizadas por distintos puntos de embarque del país sumaron US\$ 179 millones en julio, menores en 16,2 por ciento respecto a similar mes de 2016. Las tradicionales cayeron 16,1 por ciento, y las no tradicionales, a su vez, disminuyeron 19,8 por ciento, respectivamente.

### Cajamarca: Exportaciones por grupo de productos <sup>1/</sup> (Valor FOB en millones de US\$)

TIPO	Julio			Enero - Julio		
	2016	2017	Var. %	2016	2017	Var. %
<b>Productos Tradicionales</b>	<b>212</b>	<b>178</b>	<b>-16,1</b>	<b>1288</b>	<b>1162</b>	<b>-9,8</b>
Agrícolas	21	15	-26,4	56	54	-3,8
Mineros	191	162	-15,0	1232	1108	-10,0
<b>Productos No Tradicionales</b>	<b>1</b>	<b>1</b>	<b>-19,8</b>	<b>6</b>	<b>5</b>	<b>-19,0</b>
Agropecuarios	1	1	-21,4	5	4	-28,8
Químicos	0	0	-	0	0	13,1
Productos mineros no metálicos	0	0	-	1	1	-35,7
Otros	0	0	-	0	1	3/
<b>TOTAL <sup>2/</sup></b>	<b>213</b>	<b>179</b>	<b>-16,2</b>	<b>1 294</b>	<b>1 167</b>	<b>-9,8</b>

<sup>1/</sup> Cifras preliminares.

<sup>2/</sup> Debido al redondeo de los datos parciales, los totales pueden diferir de la suma de las partes.

<sup>3/</sup> Variación porcentual superior a 1000.

Fuente: SUNAT.

Elaboración: BCRP. Sucursal Trujillo. Departamento de Estudios Económicos.

- El destino de las **exportaciones acumuladas** en el periodo enero a julio del presente año, en términos de valores, se concentró en tres países, que adquieren en conjunto el 70,1 por ciento del total. Los principales mercados de destino lo conforman Bolivia (36,0 por ciento), seguido de Suiza (25,1 por ciento) y Japón (9,0 por ciento); para los dos primeros países destaca el oro como principal producto exportado, mientras que para el tercero, cobre.

- En las **exportaciones tradicionales** (US\$ 178 millones), que representaron el 99,5 por ciento del total exportado en el mes, disminuyeron las ventas de productos mineros (-15,0 por ciento), a su vez, los productos agrícolas cayeron 26,4 por ciento. En el primer grupo el resultado se explicó, básicamente, por menores exportaciones de oro (-8,4 por ciento) y cobre (-35,8 por ciento), cuyos volúmenes embarcados cayeron 20,4 por ciento y 43,3 por ciento, respectivamente. En el segundo grupo, por menores ventas de café (-26,4 por ciento), con un volumen embarcado menor en 8,6 por ciento.
- Las menores **exportaciones no tradicionales** son explicadas por un desempeño negativo en las ventas de cacao crudo (-24,7 por ciento).



El saldo del crédito directo otorgado por las instituciones financieras a julio (S/ 3 297 millones) registró un crecimiento interanual de 10,5 por ciento.

## Cajamarca: Crédito

(Saldos a fin de periodo en millones de soles)

Instituciones	Julio			
	2016	2017	Estructura %	Var. %
<b>Banco de la Nación <sup>1/</sup></b>	<b>152</b>	<b>175</b>	<b>5,3</b>	<b>15,1</b>
<b>Agrobanco <sup>2/</sup></b>	<b>66</b>	<b>52</b>	<b>1,6</b>	<b>-21,1</b>
<b>Banca Múltiple</b>	<b>1 917</b>	<b>2 037</b>	<b>61,8</b>	<b>6,2</b>
<b>Instituciones No Bancarias</b>	<b>850</b>	<b>1 033</b>	<b>31,3</b>	<b>21,6</b>
Cajas Municipales	555	684	20,7	23,2
Cajas Rurales	65	36	1,1	-44,8
Edpymes	10	15	0,5	52,6
Empresas Financieras	220	299	9,1	35,6
<b>TOTAL <sup>3/</sup></b>	<b>2 985</b>	<b>3 297</b>	<b>100,0</b>	<b>10,5</b>
En MN	2 804	3 136	95,1	11,9
En ME	181	160	4,9	-11,3

1/ Considera solo los créditos de consumo e hipotecario.

2/ No considera los créditos a las demás empresas del sistema financiero.

3/ Debido al redondeo de los datos parciales, los totales pueden diferir de la suma de las partes.

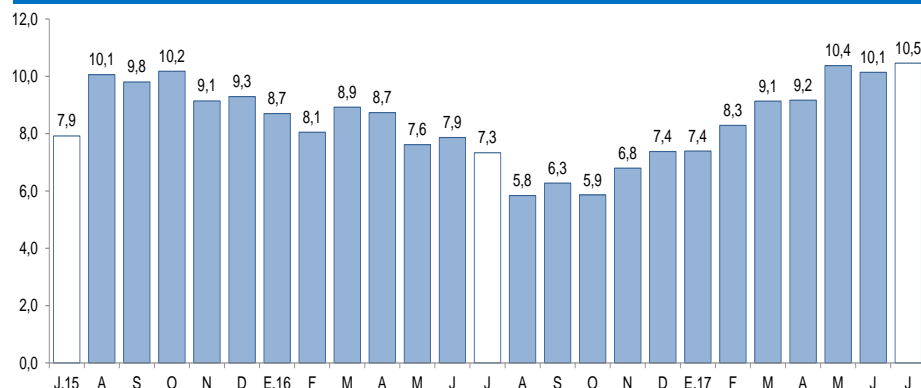
Fuente: Superintendencia de Banca, Seguros y AFP (SBS).

Elaboración: BCRP, Sucursal Trujillo. Departamento de Estudios Económicos.

- La **tasa de morosidad** en junio fue de 4,5 por ciento y de esta manera registró una disminución de 0,1 puntos porcentuales respecto a similar mes del año anterior. En tanto, en las instituciones no bancarias (4,7 por ciento) aumentó en 0,1 puntos porcentuales, mientras que en la banca múltiple (4,8 por ciento), se redujo en 0,2 puntos porcentuales. En tanto, la morosidad en el Banco de la Nación fue de 1,1 por ciento, similar a la registrada en junio de 2016.

## Cajamarca: Evolución del crédito

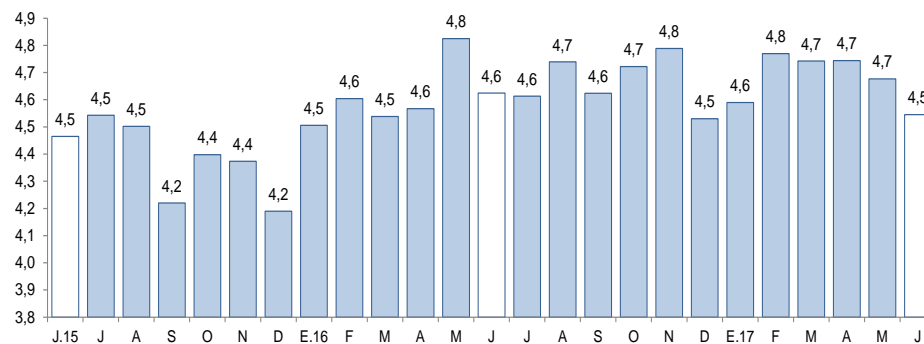
(Var. % respecto a similar mes del año anterior)



Fuente: Superintendencia de Banca, Seguros y AFP (SBS).

## Cajamarca: Tasa de morosidad <sup>1/</sup>

(Porcentaje)



1/ Morosidad = (créditos vencidos + créditos en cobranza judicial) / colocaciones brutas.

Fuente: Superintendencia de Banca, Seguros y AFP (SBS).

El saldo de los depósitos en las instituciones financieras en Cajamarca a julio, ascendió a S/ 2 070 millones, y de esta manera presentó una reducción interanual de 2,5 por ciento.

## Cajamarca: Depósitos

(Saldos a fin de periodo en millones de soles)

Instituciones	Julio			
	2016	2017	Estructura %	Var. %
<b>Banco de la Nación</b>	<b>531</b>	<b>543</b>	<b>26,2</b>	<b>2,3</b>
<b>Banca Múltiple</b>	<b>1 231</b>	<b>1 105</b>	<b>53,4</b>	<b>-10,2</b>
<b>Instituciones No Bancarias</b>	<b>361</b>	<b>422</b>	<b>20,4</b>	<b>17,0</b>
Cajas Municipales	285	340	16,4	19,0
Cajas Rurales	60	4	0,2	-94,0
Empresas Financieras	16	79	3,8	403,9
<b>TOTAL <sup>1/</sup></b>	<b>2 122</b>	<b>2 070</b>	<b>100,0</b>	<b>-2,5</b>
Depósitos a la vista	760	566	27,3	-25,5
Depósitos de ahorro	813	894	43,2	10,0
Depósitos a plazo	549	610	29,5	11,0
En MN	1 587	1 722	83,2	8,5
En ME	536	348	16,8	-35,1

1/ Debido al redondeo de los datos parciales, los totales pueden diferir de la suma de las partes.

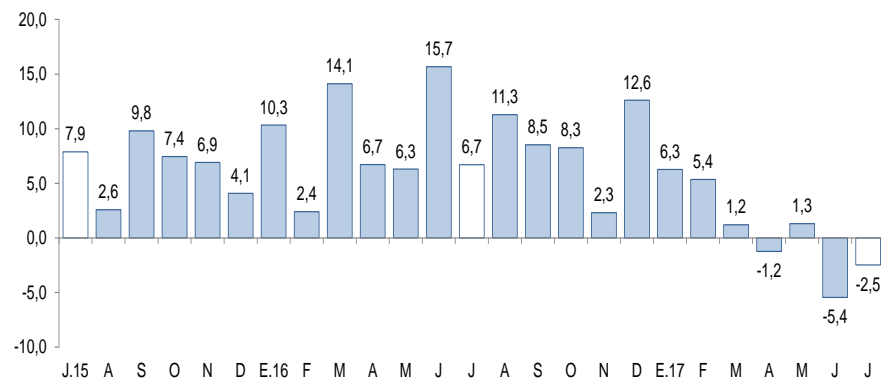
Fuente: Superintendencia de Banca, Seguros y AFP (SBS).

Elaboración: BCRP, Sucursal Trujillo. Departamento de Estudios Económicos.

- Por **tipo de institución**, los depósitos en la banca múltiple, que representan el 53,4 por ciento de los depósitos totales, disminuyeron 10,2 por ciento; mientras que en las instituciones no bancarias, aumentaron 17,0 por ciento. En tanto, los depósitos en el Banco de la Nación, que cuentan con una participación del 26,2 por ciento en el crédito total, aumentaron en 2,3 por ciento interanual.

## Cajamarca: Evolución de los depósitos

(Var.% respecto a similar mes del año anterior)



Fuente: Superintendencia de Banca, Seguros y AFP (SBS).

La inversión pública en julio (S/ 132 millones) aumentó 8,1 por ciento, en términos reales, impulsada por la mayor inversión ejecutada por los gobiernos locales (43,9 por ciento). Sin embargo, entre enero y julio del presente año, la inversión pública acumuló una caída de 8,0 por ciento.

## Cajamarca: Inversión pública <sup>1/</sup> (En millones de soles)

Niveles de gobierno	Julio			Enero - Julio		
	2016	2017	Var. %real	2016	2017	Var. %real
Gobierno Nacional	30	12	-61,4	220	84	-63,2
Gobierno Regional	15	11	-29,0	80	58	-29,5
Gobiernos locales	74	110	43,9	322	448	35,2
<b>Total</b>	<b>119</b>	<b>132</b>	<b>8,1</b>	<b>622</b>	<b>590</b>	<b>-8,0</b>

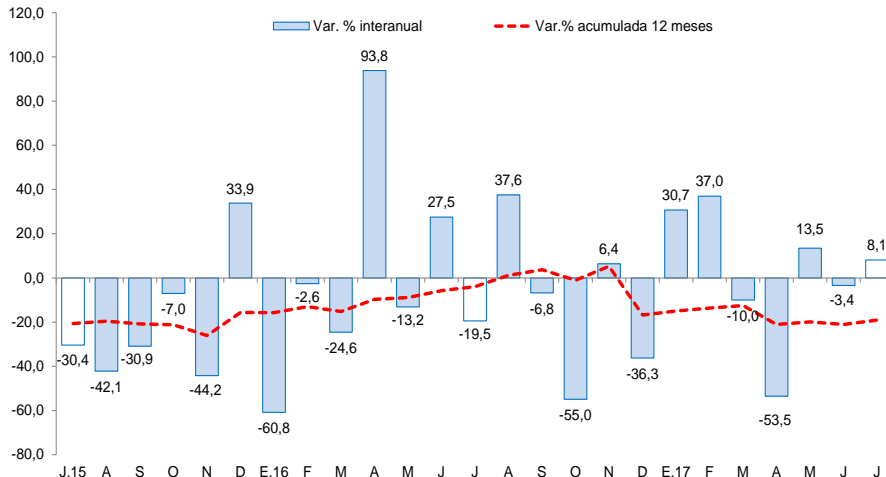
1 / Información actualizada al 31 de julio de 2017.

2/ Adquisición de activos no financieros.

Fuente: Ministerio de Economía y Finanzas (MEF).

Elaboración: BCRP, Sucursal Trujillo. Departamento de Estudios Económicos.

## Cajamarca: Evolución de la inversión pública (Var.% real respecto a similar mes del año anterior)



Fuente: Ministerio de Economía y Finanzas (MEF).

- La **inversión pública** aumentó en 8,1 por ciento interanual en julio, como resultado de la mayor ejecución de obras de los Gobiernos Locales (43,9 por ciento). Sin embargo, en el periodo acumulado entre enero y julio, la inversión registró una caída de 8,0 por ciento interanual, explicada por menores montos invertidos por el Gobierno Nacional (-63,2 por ciento) y por el Gobierno Regional (-29,5 por ciento).
- Entre los principales proyectos que el **Gobierno Nacional** desembolsó en el mes destacan: “Rehabilitación y mejoramiento de la carretera Chamaya – Jaén – San Ignacio – Río Canchis” (S/ 3,4 millones), “Acciones comunes” (S/ 1,1 millones) y “Gestión de proyectos” (S/ 1,1 millones).
- El **Gobierno Regional** ha desembolsado en junio: “Construcción y equipamiento del hospital San María nivel II-1, provincia de Cutervo” (S/ 2,1 millones), “Construcción e implementación del hospital II-1 de Cajabamba” (S/ 1,2 millones) y “Mejoramiento del servicio educativo de la I.E. Leoncio Prado de la localidad de Pandalle – distrito de Pimpingos – provincia de Cutervo” (S/ 0,7 millones).
- Por su parte, los **gobiernos locales** ejecutaron en el mes: “Creación del mercado zonal sur – distrito de Cajamarca – provincia de Cajamarca” (S/ 3,8 millones), “Mejoramiento del servicio de educación primaria y secundaria, y ampliación del servicio de educación inicial en la institución educativa Fe y Alegría 22 – distrito de Jaén – provincia de Jaén” (S/ 3,7 millones) y “Mejoramiento y ampliación del sistema de agua potable y alcantarillado de la ciudad de Llama – distrito de Llama – provincia de Chota” (S/ 2,8 millones).