



# Cajamarca: Síntesis de Actividad Económica - Abril 2017 -

Departamento de Estudios Económicos  
Sucursal Trujillo

Miércoles 28 de junio de 2017

*El Banco Central de Reserva del Perú (BCRP) considera importante presentar un conjunto de indicadores sectoriales de la actividad económica regional, cuya base estadística es recopilada de las siguientes fuentes de información: INEI, MINAGRI, MINEM, PRODUCE, SBS, SUNAT, MEF y empresas.*

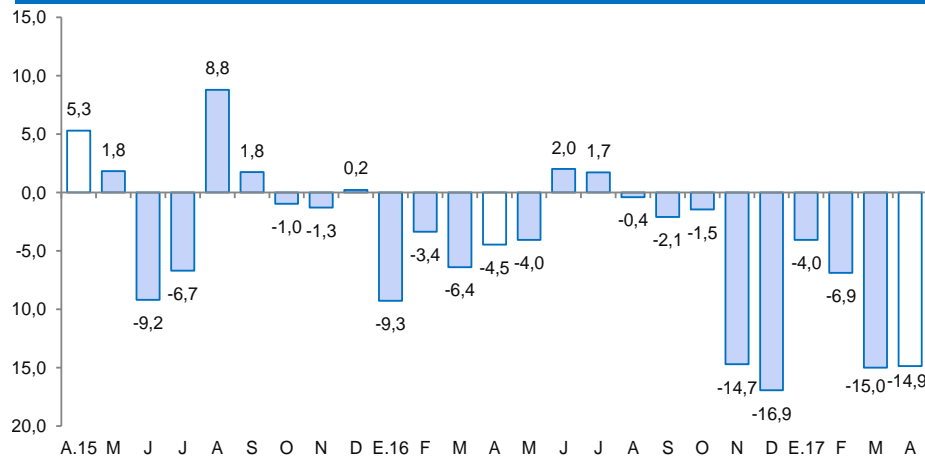
En la actividad primaria, el sector minero y la producción agropecuaria registraron en abril caídas de 9,6 por ciento y 14,9 por ciento, respectivamente.

## Actividad primaria

- En abril, la **actividad agropecuaria** disminuyó 14,9 por ciento interanual por la menor producción agrícola (-24,2 por ciento); no obstante, la actividad pecuaria creció 2,1 por ciento atenuando la caída del sector. En los cuatro primeros meses el sector presenta un retroceso de 11,3 por ciento.
- La **producción minera** disminuyó 9,6 por ciento por una menor producción de oro (-13,5 por ciento) y plata (-13,3 por ciento). En el periodo de enero a abril, el sector acumula una caída de 13,5 por ciento.

### Cajamarca: Evolución de la producción agropecuaria <sup>1/</sup>

(Var.% real respecto a similar mes del año anterior)

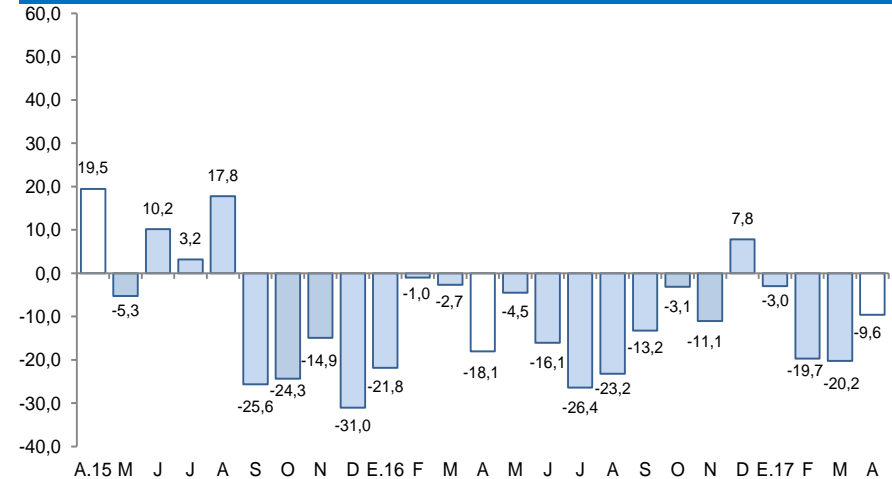


<sup>1/</sup> A precios de 2007.

Fuente: MINAGRI.

### Cajamarca: Evolución de la producción minera <sup>1/</sup>

(Var.% real respecto a similar mes del año anterior)



<sup>1/</sup> A precios de 2007.

Fuente: MINEM.

Respecto a otros indicadores de la actividad económica de Cajamarca, mostraron crecimiento interanual en abril: el crédito total (9,2 por ciento) y el empleo formal urbano (1,4 por ciento). Por otro lado, se observó caídas en la inversión pública (-53,5 por ciento), las exportaciones (-49,5 por ciento), la producción industrial (-48,6 por ciento) y los despachos de cemento (-2,9 por ciento).

## Cajamarca: Otros indicadores de actividad económica

(Variación % respecto a similar mes del año anterior)

	Nov.16	Dic.16	Ene.17	Feb.17	Mar.17	Abr.17
Producción industrial <sup>1/</sup>	↓ -17,1	↓ -12,1	↓ -33,0	↓ -26,6	↓ -38,9	↓ -48,6
Despacho de cemento <sup>1/</sup>	↓ -8,0	↓ -3,0	↓ -7,6	↑ 12,0	↓ -0,5	↓ -2,9
Empleo formal urbano <sup>2/</sup>	↓ -0,8	↓ -1,5	↓ -5,1	↓ -1,5	↓ -1,1	↑ 1,4
Exportaciones	↑ 17,6	↓ -0,8	↓ -3,6	↑ 20,3	↓ -36,2	↓ -49,5
Crédito total	↑ 6,8	↑ 7,4	↑ 7,4	↑ 8,3	↑ 9,1	↑ 9,2
Inversión pública <sup>1/</sup>	↑ 6,4	↓ -34,9	↑ 30,7	↑ 37,0	↓ -10,0	↓ -53,5

1/ En términos reales.

2/ En empresas de 10 y más trabajadores localizadas en la ciudad de Cajamarca.

Fuentes: BCRP - Sucursal Trujillo, SUNAT y MEF.

La actividad agropecuaria cayó 14,9 por ciento interanual en abril, por la menor producción agrícola (-24,2 por ciento), en contraste al mejor desempeño observado en el subsector pecuario (2,1 por ciento). En los cuatro primeros meses del año, el sector acumula una caída de 11,3 por ciento.

## Cajamarca: Producción de principales productos agropecuarios <sup>1/</sup> (Miles de toneladas)

Subsectores	Estructura Porcentual 2015 <sup>2/</sup>	Abril				Enero - Abril			
		2016	2017	Var.%	Contribución %	2016	2017	Var.%	Contribución %
<b>AGRÍCOLA</b>	<b>60,5</b>			<b>-24,2</b>	<b>-15,6</b>			<b>-22,6</b>	<b>-12,7</b>
Orientada al mercado externo y agroindustria <sup>2/</sup>	17,1			-0,8	-0,1			-2,1	-0,2
Café	13,8	2,7	2,9	6,2	0,5	4,5	5,0	9,2	0,4
Maíz amarillo duro	2,6	7,8	6,2	-20,5	-0,7	16,9	12,1	-28,2	-0,7
Palta	0,3	0,5	0,6	20,4	0,1	2,3	2,4	7,1	0,0
Cacao	0,3	0,1	0,1	-6,3	0,0	0,4	0,5	5,9	0,0
Orientada al mercado interno <sup>2/</sup>	43,4			-30,0	-15,5			-26,1	-12,6
Arroz cáscara	10,2	23,8	10,3	-56,6	-7,4	57,2	29,8	-47,9	-4,9
Papa	9,5	48,6	28,0	-42,5	-6,3	143,7	98,3	-31,6	-4,5
Maíz amiláceo	2,4	1,3	0,8	-40,6	-0,4	1,4	0,9	-31,3	-0,1
Frijol grano seco	1,9	1,0	0,4	-61,4	-0,8	1,4	0,7	-49,4	-0,3
Trigo	1,5	0,3	0,2	-52,3	-0,1	0,5	0,3	-42,1	0,0
Yuca	1,4	5,1	5,4	5,7	0,1	24,2	23,8	-1,6	0,0
Arveja grano seco	1,4	0,1	0,0	-42,8	0,0	0,1	0,1	-50,0	0,0
Alfalfa	1,3	15,9	14,5	-8,9	-0,1	61,9	56,3	-9,1	-0,1
Arveja grano verde	1,0	1,4	1,6	20,0	0,2	7,2	3,7	-47,8	-0,6
<b>PECUARIA</b>	<b>39,5</b>			<b>2,1</b>	<b>0,7</b>			<b>3,4</b>	<b>1,5</b>
Leche	17,9	30,6	31,1	1,4	0,2	118,3	122,3	3,4	0,7
Carne de vacuno <sup>3/</sup>	16,8	2,4	2,5	4,4	0,6	8,9	9,4	5,0	0,8
Carne de porcino <sup>3/</sup>	1,8	0,6	0,5	-7,3	-0,1	2,2	2,1	-4,8	-0,1
Carne de ovino <sup>3/</sup>	1,2	0,1	0,1	-12,4	-0,1	0,5	0,4	-10,3	-0,1
Carne de ave <sup>3/</sup>	1,0	0,3	0,3	19,4	0,2	1,1	1,2	9,9	0,1
Huevo	0,5	0,2	0,2	-7,8	0,0	0,9	0,9	1,5	0,0
<b>SECTOR AGROPECUARIO</b>	<b>100,0</b>			<b>-14,9</b>	<b>-14,9</b>			<b>-11,3</b>	<b>-11,3</b>

Nota: Debido al redondeo de los datos parciales, los totales pueden diferir de la suma de las partes.

1/ Cifras preliminares.

2/ A precios de 2007.

3/ Peso neto.

Fuente: Ministerio de Agricultura y Riego.

Elaboración: BCRP, Sucursal Trujillo. Departamento de Estudios Económicos.

- El desempeño desfavorable del **subsector agrícola** obedece a la menor producción de los cultivos orientados al mercado interno (-30,0 por ciento), principalmente, por una caída en la producción de: arroz cáscara (-56,6 por ciento), papa (-42,5 por ciento) y frijol grano seco (-61,4 por ciento); en el caso de la papa, por menor área cosechada y bajos rendimientos en campo; y en los restantes, por menor área cosechada. Los productos orientados al mercado externo y agroindustria (-0,8 por ciento) tuvieron comportamiento similar, por menor producción de maíz amarillo duro (-20,5 por ciento) debido a menores áreas cosechadas y menor rendimiento en campo.
- El mejor desempeño de la **actividad pecuaria** en abril, se sustenta principalmente en la mayor producción de carne de vacuno (4,4 por ciento), carne de ave (19,4 por ciento) y leche (1,4 por ciento).

El sector minero disminuyó 9,6 por ciento interanual en abril, explicada por la menor producción de oro y plata. En lo que va del año (enero-abril), la producción minera acumuló una caída de 13,5 por ciento.

## Cajamarca: Producción Minera <sup>1/</sup> (Var. % real respecto al mismo periodo del año anterior)

Estructura Porcentual 2015 <sup>2/</sup>	Abril			Enero - Abril		
	2017	Var.%	Contribución %	2017	Var.%	Contribución %
Oro (Onzas troy)	77 978	-13,5	-10,8	332 399	-16,2	-13,2
Cobre (TMF)	2 725	7,9	1,4	9 952	0,6	0,1
Plata (Onzas troy)	100 713	-13,3	-0,2	404 816	-21,8	-0,4
<b>SECTOR MINERÍA <sup>2/</sup></b>	<b>100,0</b>	<b>-9,6</b>	<b>-9,6</b>		<b>-13,5</b>	<b>-13,5</b>

1/ Cifras preliminares.

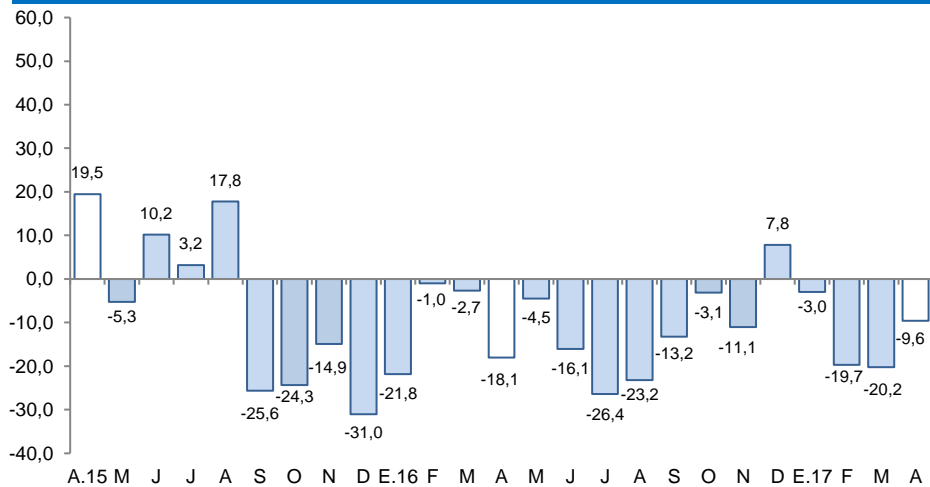
2/ A precios de 2007.

Fuente: Ministerio de Energía y Minas.

Elaboración: BCRP, Sucursal Trujillo. Departamento de Estudios Económicos.

- La **actividad minera** retrocedió 9,6 por ciento interanual en abril, principalmente, por la menor extracción de oro (-13,5 por ciento), cuyo aporte a la caída del sector fue de 10,8 puntos porcentuales. De manera similar, la producción de plata se redujo en 13,3 por ciento. El cobre, por el contrario, mostró un crecimiento de 7,9 por ciento.
- El **precio promedio del oro** en mayo de 2017 fue de US\$/oz.tr. 1 245,9 y de esta manera registró una caída de 1,6 por ciento respecto al mes anterior (US\$/oz.tr. 1 266,4). La evolución estuvo influida por el avance del dólar y un alza de acciones que redujo la demanda por activos de refugio.

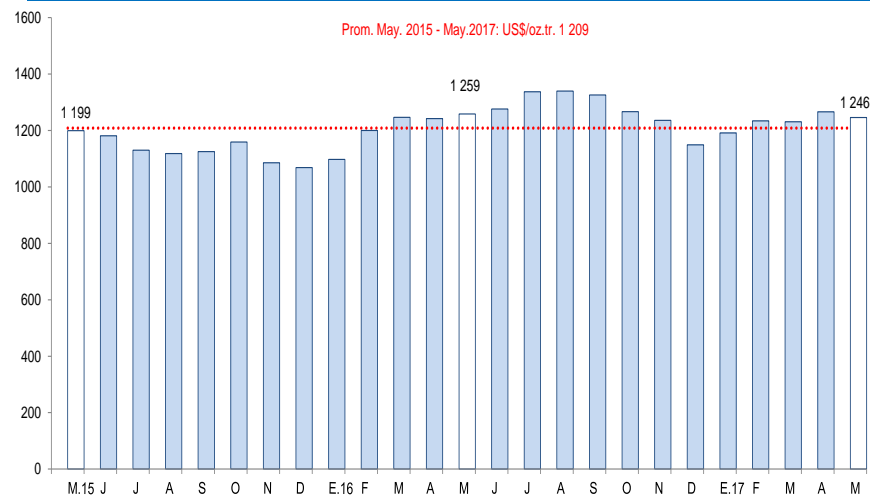
## Cajamarca: Evolución de la producción minera <sup>1/</sup> (Var.% real respecto a similar mes del año anterior)



1/ A precios de 2007

Fuente: MINEM

## Cotización internacional de oro (US\$/oz.tr. promedio mensual – London Metal Exchange)



Fuente: Bloomberg.

El sector manufactura registró, en abril, una caída de 48,6 por ciento interanual. En el periodo enero-abril acumuló una disminución de 38,4 por ciento.

## Cajamarca: Producción manufacturera <sup>1/</sup>

(Variación % real respecto al mismo periodo del año anterior)

Ramaz de actividad	Estructura porcentual 2015 <sup>2/</sup>	Abril		Enero - Abril	
		Var.%	Contribución <sup>3/</sup>	Var.%	Contribución <sup>3/</sup>
<b>Productos Lácteos</b>	<b>61,1</b>	<b>-43,2</b>	<b>-23,4</b>	<b>-34,5</b>	<b>-22,4</b>
Queso	47,2	-39,1	-17,2	-28,7	-15,0
Mantequilla	0,4	-6,0	0,0	-16,3	-0,1
Yogurt	1,7	-35,2	-0,4	-42,1	-0,7
Manjarblanco	11,8	-66,1	-5,8	-61,7	-6,7
<b>Productos de Molinería</b>	<b>36,2</b>	<b>-56,6</b>	<b>-24,8</b>	<b>-47,9</b>	<b>-15,6</b>
Arroz pilado	36,2	-56,6	-24,8	-47,9	-15,6
<b>Bebidas no Alcohólicas</b>	<b>2,5</b>	<b>-23,2</b>	<b>-0,4</b>	<b>-19,0</b>	<b>-0,4</b>
Agua embotellada	2,5	-23,2	-0,4	-19,0	-0,4
<b>Sustancias Químicas Básicas</b>	<b>0,2</b>	<b>4,8</b>	<b>0,0</b>	<b>4,6</b>	<b>0,0</b>
Oxígeno	0,2	4,8	0,0	4,6	0,0
<b>SECTOR MANUFACTURA</b>	<b>100,0</b>	<b>-48,6</b>	<b>-48,6</b>	<b>-38,4</b>	<b>-38,4</b>

<sup>1/</sup> Cifras preliminares.

<sup>2/</sup> A precios de 1994.

<sup>3/</sup> En puntos porcentuales.

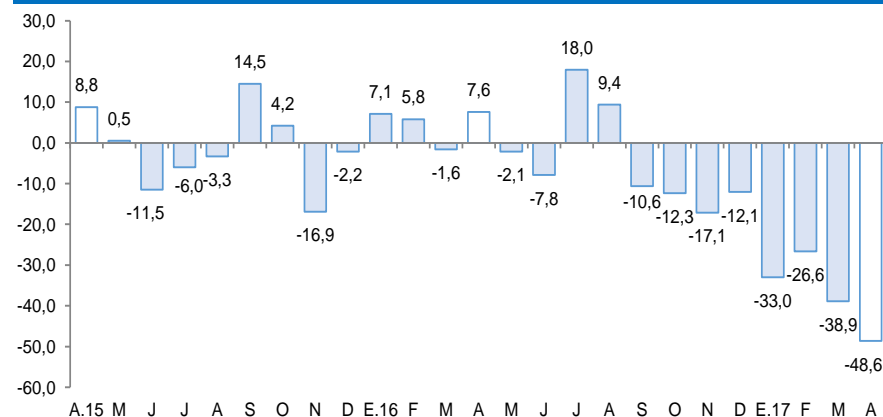
Fuente: Ministerio de Agricultura y Riego y empresas industriales.

Elaboración: BCRP, Sucursal Trujillo. Departamento de Estudios Económicos.

- En abril, la **actividad manufacturera** disminuyó 48,6 por ciento interanual. Este comportamiento se debió a la menor producción en sus principales industrias como arroz pilado (-56,6 por ciento) y productos lácteos (-43,2 por ciento); la primera, por las reducidas cosechas (arroz cáscara) en las principales provincias de Cajamarca (Jaén y San Ignacio), lo cual está asociado a la menor siembra realizada en los primeros meses de la campaña arrocerá (agosto-octubre); y la segunda, debido al menor acopio de leche fresca por problemas de conectividad.

## Cajamarca: Evolución de la producción manufacturera

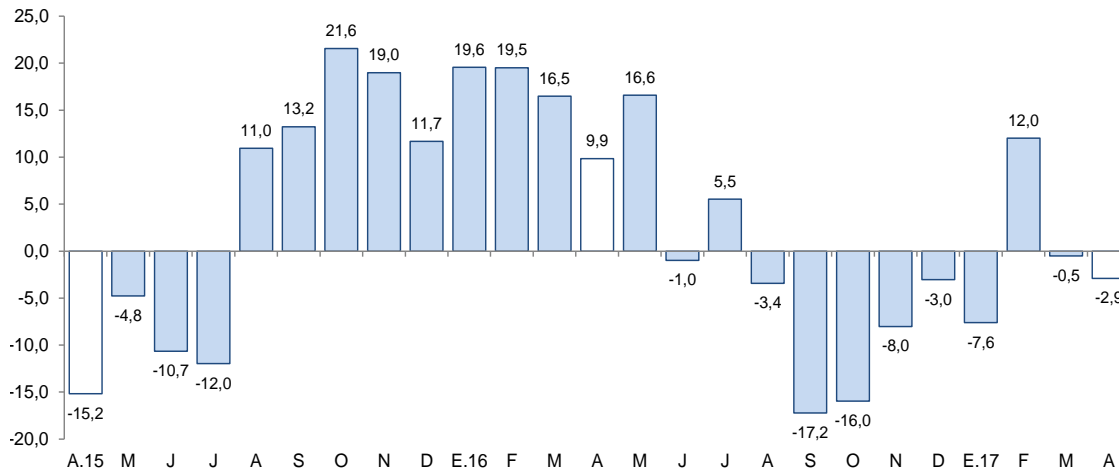
(Variación % real respecto al mismo mes del año anterior)



Fuente: Ministerio de Agricultura y Riego y empresas industriales.

Los despachos de cemento mostraron un desempeño negativo en abril al disminuir 2,9 por ciento. De enero a abril presenta un aumento de 0,1 por ciento.

## Cajamarca: Evolución de los despachos de cemento (Var.% respecto a similar mes del año anterior)



Fuente: Cementos Pacasmayo S.A.A.

- Los **despachos de cemento** registraron en abril una disminución de 2,9 por ciento interanual, atribuido al menor avance físico de diversas obras públicas. Sin embargo, de enero a abril presentan un aumento de solo 0,1 por ciento.

El empleo en la ciudad de Cajamarca en empresas privadas formales con 10 y más trabajadores aumentó 1,4 por ciento interanual en abril. En el periodo enero–abril acumula una caída de 1,6 por ciento.

## Ciudad de Cajamarca: Índice mensual de empleo en empresas privadas formales de 10 y más trabajadores (Octubre 2010 = 100)

	Abril			Enero - Abril		
	2016	2017	Var.%	2016	2017	Var.%
Extractiva <sup>2/</sup>	54,3	57,3	5,5	55,3	57,5	4,0
Industria manufacturera	51,0	48,5	-4,9	52,3	47,3	-9,6
Comercio	117,8	119,3	1,3	119,9	118,9	-0,8
Transp., almac., y comun.	104,1	108,8	4,6	105,4	109,2	3,6
Servicios <sup>3/</sup>	97,5	97,9	0,4	92,1	88,6	-3,7
<b>Total</b>	<b>81,6</b>	<b>82,7</b>	<b>1,4</b>	<b>80,3</b>	<b>79,0</b>	<b>-1,6</b>

Nota: La información corresponde al primer día de cada mes.

<sup>1/</sup> Cifras preliminares.

<sup>2/</sup> Conformada por las subramas agricultura, pesca y minería.

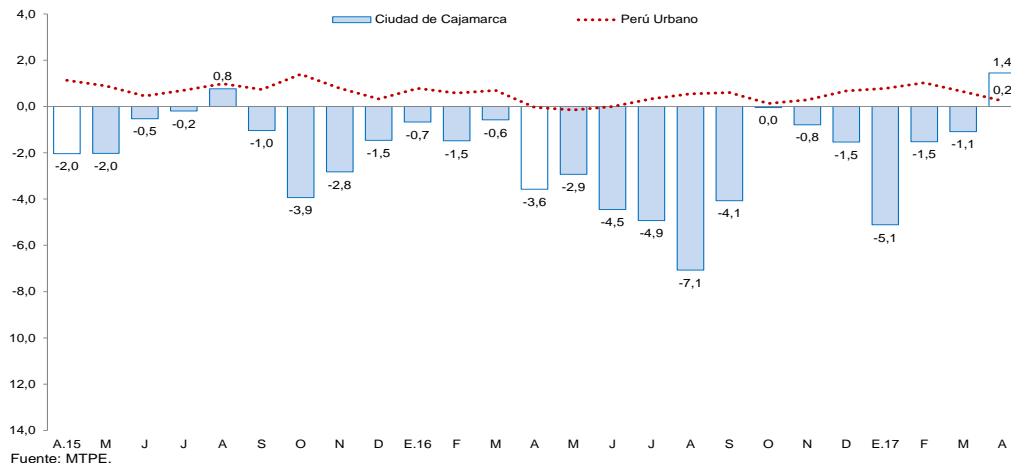
<sup>3/</sup> Conformada por las subramas servicios prestados a empresas, restaurantes y hoteles, establecimientos financieros, enseñanza, servicios sociales y comunales; y electricidad, gas y agua.

Fuente: MTPE – Encuesta Nacional de Variación Mensual del Empleo (ENVM E).

Elaboración: BCRP, Sucursal Trujillo. Departamento de Estudios Económicos.

## Ciudad de Cajamarca: Evolución del empleo formal urbano

(Var.% respecto a similar mes del año anterior)



Fuente: MTPE.

- El empleo en la ciudad de Cajamarca en empresas privadas formales con 10 y más trabajadores registró un incremento de 1,4 por ciento interanual en abril. El resultado se generó por el buen desempeño de casi todos los sectores tales como: extractivo (5,5 por ciento), transportes, almacenamiento y comunicaciones (4,6 por ciento), comercio (1,3 por ciento) y servicios (0,4 por ciento). Sin embargo, frenó la expansión la industria manufacturera (-4,9 por ciento).
- En el periodo de enero a abril, el empleo acumuló una caída de 1,6 por ciento interanual. El resultado obedece a la disminución de las actividades de la industria manufacturera (-9,6 por ciento), servicios (-3,7 por ciento) y comercio (-0,8 por ciento); no obstante, compensaron parcialmente el resultado los sectores extractivo (4,0 por ciento) y transportes, almacenamiento y comunicaciones (3,6 por ciento).



Las exportaciones sumaron US\$ 84 millones en abril, menores en 49,5 por ciento interanual. Las exportaciones tradicionales disminuyeron en 49,9 por ciento, mientras las no tradicionales aumentaron en 30,7 por ciento. En lo que va del año (enero-abril), las exportaciones registraron una caída de 18,4 por ciento interanual.

### Cajamarca: Exportaciones por grupo de productos <sup>1/</sup> (Valor FOB en millones de US\$)

TIPO	Abril			Enero - Abril		
	2016	2017	Var. %	2016	2017	Var. %
<b>Productos Tradicionales</b>	<b>165</b>	<b>83</b>	<b>-49,9</b>	<b>714</b>	<b>583</b>	<b>-18,3</b>
Agrícolas	4	2	-49,4	24	25	4,3
Mineros	162	81	-50,0	689	557	-19,1
<b>Productos No Tradicionales</b>	<b>1</b>	<b>1</b>	<b>30,7</b>	<b>2</b>	<b>2</b>	<b>-23,1</b>
Agropecuarios	1	0	-55,3	1	1	-10,6
Químicos	0	0	-	0	0	13,1
Productos mineros no metálicos	0	1	-	1	1	-35,7
Otros	0	0	4,4	0	0	16,0
<b>TOTAL <sup>2/</sup></b>	<b>166</b>	<b>84</b>	<b>-49,5</b>	<b>716</b>	<b>584</b>	<b>-18,4</b>

<sup>1/</sup> Cifras preliminares.

<sup>2/</sup> Debido al redondeo de los datos parciales, los totales pueden diferir de la suma de las partes.

Fuente: SUNAT.

Elaboración: BCRP, Sucursal Trujillo, Departamento de Estudios Económicos.

- El **destino de las exportaciones** en los cuatro primeros meses del año, en términos de valores, se concentró en tres países que adquieren en conjunto el 73,8 por ciento del total. Los principales mercados de destino lo conforman Bolivia (41,1 por ciento), seguido de Suiza (22,5 por ciento) y Japón (10,2 por ciento). En los dos primeros países destaca el oro como principal producto exportado, mientras que para el último, cobre.

- En las **exportaciones tradicionales** (US\$ 83 millones), que representaron el 98,6 por ciento del total exportado en el mes, disminuyeron las ventas de productos mineros (-50,0 por ciento) y agrícolas (-49,4 por ciento). En el primer grupo, el resultado se explicó, básicamente, por las menores exportaciones de oro (-49,8 por ciento), cuyo volumen embarcado decreció (-50,8 por ciento). En el segundo grupo, por una caída en las ventas de café (-49,4 por ciento), con un volumen embarcado menor en 26,5 por ciento.
- Las mayores **exportaciones no tradicionales** (30,7 por ciento), son explicadas por un efecto base positivo en las ventas de cemento clinker, dado que al mismo mes del año previo no se registró exportación de dicho producto.

El saldo del crédito en Cajamarca (S/ 3 209 millones) registró un aumento interanual de 9,2 por ciento en abril.

## Cajamarca: Crédito

(Saldos a fin de periodo en millones de soles)

Instituciones	Abril			
	2016	2017	Estructura %	Var. %
<b>Banco de la Nación <sup>1/</sup></b>	<b>149</b>	<b>165</b>	<b>5,1</b>	<b>10,5</b>
<b>Agrobanco <sup>2/</sup></b>	<b>63</b>	<b>60</b>	<b>1,9</b>	<b>-5,0</b>
<b>Banca Múltiple</b>	<b>1 886</b>	<b>1 994</b>	<b>62,1</b>	<b>5,7</b>
<b>Instituciones No Bancarias</b>	<b>841</b>	<b>990</b>	<b>30,8</b>	<b>17,7</b>
Cajas Municipales	545	658	20,5	20,6
Cajas Rurales	57	33	1,0	-42,9
Edpymes	19	13	0,4	-30,2
Empresas Financieras	219	286	8,9	30,5
<b>TOTAL <sup>3/</sup></b>	<b>2 939</b>	<b>3 209</b>	<b>100,0</b>	<b>9,2</b>
En MN	2 768	3 053	95,1	10,3
En ME	171	156	4,9	-9,0

1/ Considera solo los créditos de consumo e hipotecario.

2/ No considera los créditos a las demás empresas del sistema financiero.

3/ Debido al redondeo de los datos parciales, los totales pueden diferir de la suma de las partes.

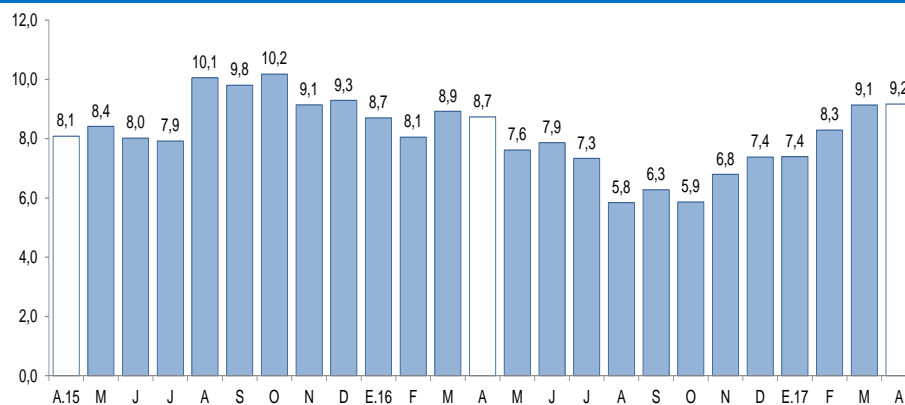
Fuente: Superintendencia de Banca, Seguros y AFP (SBS).

Elaboración: BCRP, Sucursal Trujillo. Departamento de Estudios Económicos.

- La **tasa de morosidad** en marzo fue de 4,7 por ciento y de esta manera registró un aumento de 0,2 puntos porcentuales respecto a similar mes del año anterior. En las instituciones no bancarias (4,9 por ciento) se redujo en 0,1 puntos porcentuales, mientras que en la banca múltiple (5,0 por ciento) aumentó en 0,3 puntos porcentuales. La morosidad en el Banco de la Nación fue de 1,0 por ciento, mayor en 0,1 puntos porcentuales que la registrada en marzo de 2016.

## Cajamarca: Evolución del crédito

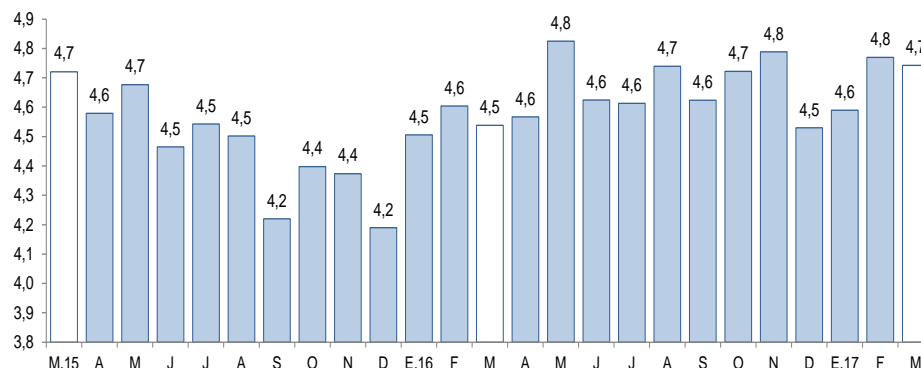
(Var. % respecto a similar mes del año anterior)



Fuente: Superintendencia de Banca, Seguros y AFP (SBS).

## Cajamarca: Tasa de morosidad <sup>1/</sup>

(Porcentaje)



1/ Morosidad = (créditos vencidos + créditos en cobranza judicial) / colocaciones brutas.

Fuente: Superintendencia de Banca, Seguros y AFP (SBS).

El saldo de los depósitos en las instituciones financieras en Cajamarca a abril (S/ 2 155 millones) mostró una disminución interanual de 1,2 por ciento, su primera tasa negativa registrada desde julio de 2014.

## Cajamarca: Depósitos

(Saldos a fin de periodo en millones de soles)

Instituciones	Abril			
	2016	2017	Estructura %	Var. %
<b>Banco de la Nación</b>	<b>590</b>	<b>566</b>	<b>26,3</b>	<b>-4,1</b>
<b>Banca Múltiple</b>	<b>1 241</b>	<b>1 191</b>	<b>55,3</b>	<b>-4,1</b>
<b>Instituciones No Bancarias</b>	<b>351</b>	<b>399</b>	<b>18,5</b>	<b>13,5</b>
Cajas Municipales	270	320	14,9	18,6
Cajas Rurales	67	3	0,2	-94,8
Empresas Financieras	14	75	3,5	440,2
<b>TOTAL <sup>1/</sup></b>	<b>2 183</b>	<b>2 155</b>	<b>100,0</b>	<b>-1,2</b>
Depósitos a la vista	831	684	31,7	-17,7
Depósitos de ahorro	825	902	41,8	9,3
Depósitos a plazo	526	570	26,4	8,2
En MN	1 628	1 696	78,7	4,2
En ME	555	460	21,3	-17,2

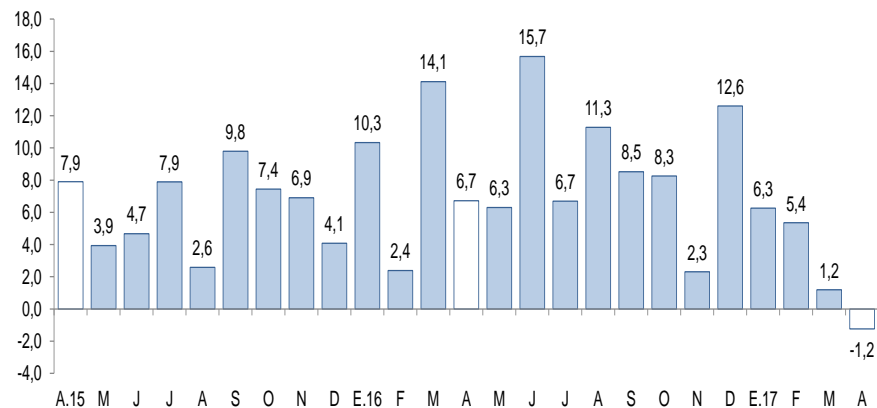
1/ Debido al redondeo de los datos parciales, los totales pueden diferir de la suma de las partes.

Fuente: Superintendencia de Banca, Seguros y AFP (SBS).

Elaboración: BCRP, Sucursal Trujillo. Departamento de Estudios Económicos.

## Cajamarca: Evolución de los depósitos

(Var.% respecto a similar mes del año anterior)



Fuente: Superintendencia de Banca, Seguros y AFP (SBS).

- Por **tipo de institución**, los depósitos en la banca múltiple, que representan el 55,3 por ciento de los depósitos totales, disminuyeron 4,1 por ciento; mientras que en las instituciones no bancarias, aumentaron 13,5 por ciento. Cabe señalar que el súbito aumento en los depósitos de las empresas financieras y la caída notoria de las cajas rurales, obedece a un efecto estadístico por la absorción de Caja Rural Cajamarca por parte de Financiera Credinka S.A. en julio de 2016, según resolución SBS N° 4169-2016. En tanto, los depósitos en el Banco de la Nación, que cuentan con una participación del 26,3 por ciento en el crédito total, disminuyeron en 4,1 por ciento interanual.

La inversión pública en abril disminuyó 53,5 por ciento interanual, en términos reales. Por otro lado, en lo que va del año, la inversión pública registra una caída de 20,0 por ciento.

## Cajamarca: Inversión pública <sup>1/</sup>

(En millones de soles)

Niveles de gobierno	Abril			Enero - Abril		
	2016	2017	Var. %real	2016	2017	Var. %real
Gobierno Nacional	81	7	-91,1	141	40	-72,7
Gobierno Regional	24	9	-63,6	50	30	-42,5
Gobiernos locales	47	57	16,7	136	201	43,1
<b>Total</b>	<b>152</b>	<b>73</b>	<b>-53,5</b>	<b>327</b>	<b>271</b>	<b>-20,0</b>

1/ Información actualizada al 30 de abril de 2017.

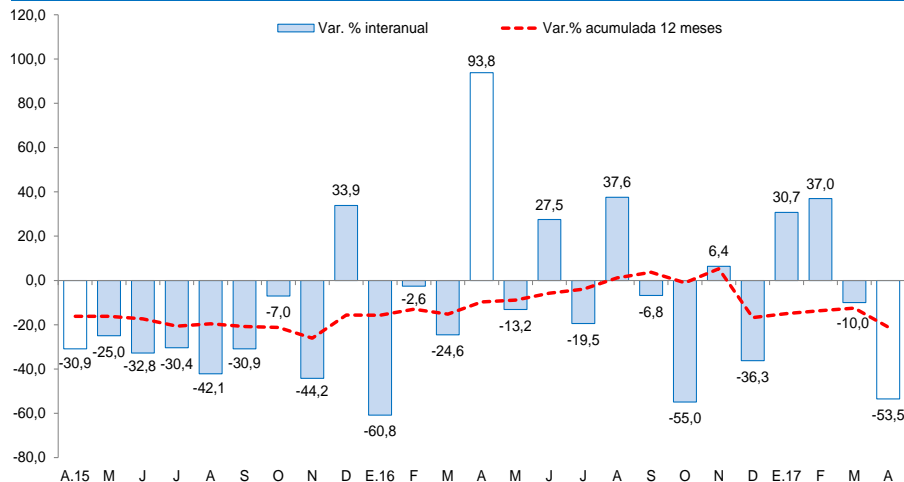
2/ Adquisición de activos no financieros.

Fuente: Ministerio de Economía y Finanzas (MEF).

Elaboración: BCRP, Sucursal Trujillo. Departamento de Estudios Económicos.

## Cajamarca: Evolución de la inversión pública

(Var. % real respecto a similar mes del año anterior)



Fuente: Ministerio de Economía y Finanzas (MEF).

- La **inversión pública** disminuyó en 53,5 por ciento interanual en abril, como resultado de la caída registrada en el Gobierno Nacional (-91,1 por ciento) y en el Gobierno Regional (-63,6 por ciento). En tanto, la inversión entre enero y abril acumula una caída de 20,0 por ciento, explicada por menores montos ejecutados por el Gobierno Nacional (-72,7 por ciento) y por el Gobierno Regional (-42,5 por ciento).
- Entre los principales proyectos que el **Gobierno Nacional** desembolsó en el mes destacan: “Mejoramiento del servicio académico de la carrera profesional de Ingeniería Agroindustrial de la Universidad Nacional Autónoma de Chota” (S/ 2,2 millones), “Gestión de proyectos” (S/ 0,8 millones) y “Sistema eléctrico rural Cajamarca Baños del Inca II etapa” (S/ 0,6 millones).
- El **Gobierno Regional** ha desembolsado en marzo: “Construcción e implementación del hospital II-1 de Cajabamba” (S/ 1,4 millones), “Instalación de los servicios de agua potable y alcantarillado de la localidad de Linderos – distrito de Jaén – provincia de Jaén” (S/ 1,0 millones) e “Instalación del servicio educativo escolarizado nivel inicial en las localidades de Sallof, Chontas, San Vicente de Palmo, Laguna Shita y Muñuño de la provincia de Cutervo” (S/ 0,6 millones).
- Por su parte, los **gobiernos locales** ejecutaron en el mes: “Instalación del sistema de saneamiento básico en la zona rural del distrito de San Miguel – provincia de San Miguel” (S/ 2,5 millones), “Mejoramiento del servicio de agua potable y alcantarillado en el C.P. Huaraclla – distrito de Jesús – provincia de Cajamarca” (S/ 1,9 millones) y “Mejoramiento, ampliación del sistema de agua potable y saneamiento básico con arrastre hidráulico en los caseríos de La Laguna, El Cardón, Tambillo, La Cubillina, La Shita y Sipián – distrito de La Ramada – provincia de Cutervo” (S/ 1,8 millones).