



# Ancash: Síntesis de Actividad Económica - Diciembre 2017 -

Departamento de Estudios Económicos  
Sucursal Trujillo

Viernes 02 de marzo de 2018

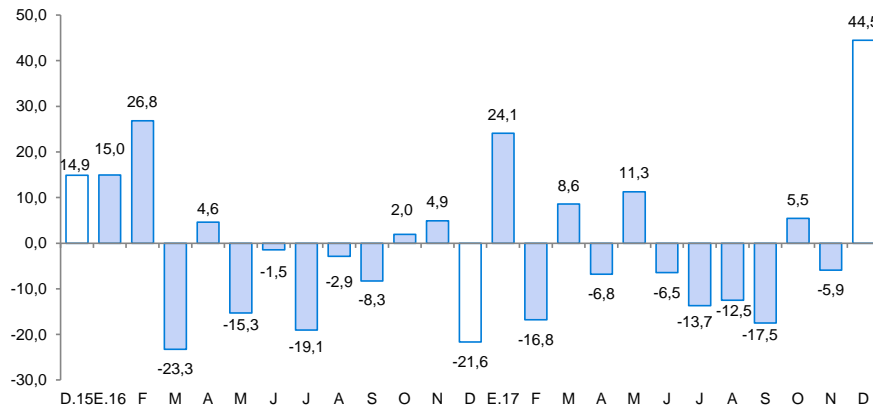
*El Banco Central de Reserva del Perú (BCRP) considera importante presentar un conjunto de indicadores sectoriales de la actividad económica regional, cuya base estadística es recopilada de las siguientes fuentes de información: INEI, MINAGRI, MINEM, PRODUCE, SBS, SUNAT, MEF y empresas.*

En la actividad primaria, la producción agropecuaria y la actividad minera crecieron 44,5 por ciento y 21,7 por ciento, respectivamente, mientras que la pesca registró una caída de 89,2 por ciento interanual en diciembre.

## Actividad Primaria

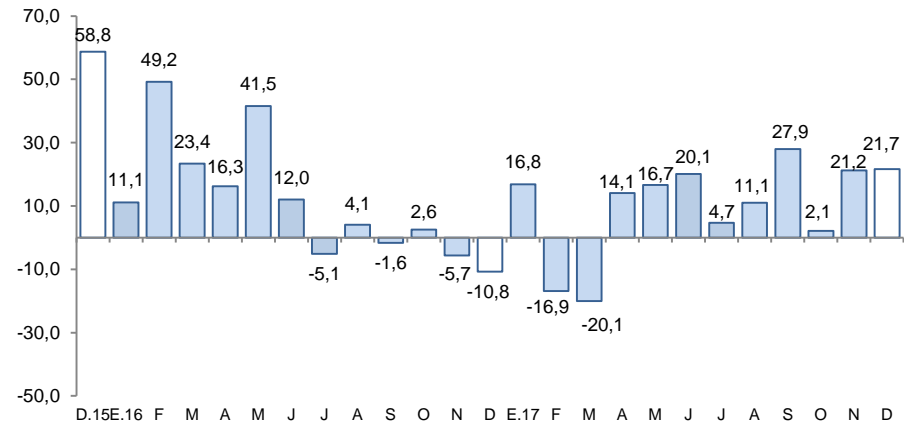
- La **producción agropecuaria** aumentó 44,5 por ciento interanual en diciembre, debido a la mayor producción de la actividad agrícola (36,7 por ciento) y pecuaria (57,1 por ciento). Asimismo, en el año, el sector acumuló una caída de 0,1 por ciento interanual.
- En diciembre, la **pesca** disminuyó 89,2 por ciento interanual debido a la suspensión temporal de las actividades extractivas de la anchoveta ante la alta presencia de ejemplares juveniles; así como por el menor desembarque de diversas especies para el consumo humano directo (-15,4 por ciento). En el año, el sector cayó 22,7 por ciento.
- La **actividad minera** en diciembre, mostró una expansión de 21,7 por ciento interanual, como resultado de la mayor producción de molibdeno, cobre, zinc, plata y plomo; mientras que oro atenuó el crecimiento del sector con una caída de 38,1 por ciento. A 2017, el sector acumuló un crecimiento de 9,6 por ciento interanual.

**Ancash: Evolución de la producción agropecuaria <sup>1/</sup>**  
(Var.% real respecto a similar mes del año anterior)



<sup>1/</sup> A precios de 2007  
Fuente: MINAGRI

**Ancash: Evolución de la producción minera <sup>1/</sup>**  
(Var.% real respecto a similar mes del año anterior)



<sup>1/</sup> A precios de 2007  
Fuente: MINEM

En lo referente a otros indicadores de la actividad económica del departamento, mostraron crecimientos interanuales en diciembre: las exportaciones (71,6 por ciento), la inversión pública (10,0 por ciento), los despachos de cemento (6,4 por ciento) y el crédito total (4,1 por ciento). Por otro lado, mostró resultado negativo, la producción industrial (-51,3 por ciento).

## Ancash: Otros indicadores de actividad económica

(Variación % respecto a similar mes del año anterior)

	Jul.17	Ago.17	Set.17	Oct.17	Nov.17	Dic.17
Producción industrial	-23,6	-41,6	-13,3	-19,7	-35,0	-51,3
Despacho de cemento	5,8	7,0	-1,3	7,6	1,0	6,4
Exportaciones	5,1	16,6	55,6	4,3	106,8	71,6
Crédito total	6,2	6,7	7,5	5,3	4,0	4,1
Inversión pública <sup>1/</sup>	56,3	44,3	57,3	134,6	85,5	10,0

1/ En términos reales.

Fuentes: BCRP - Sucursal Trujillo, SUNAT y MEF.

La actividad agropecuaria en diciembre creció 44,5 por ciento interanual, debido a la mayor producción agrícola (36,7 por ciento) y pecuaria (57,1 por ciento). En 2017, el sector mostró una disminución de 0,1 por ciento interanual.

## Ancash: Producción de principales productos agropecuarios <sup>1/</sup> (Miles de toneladas)

Subsectores	Estructura Porcentual 2015 <sup>2/</sup>	Diciembre				Enero - Diciembre			
		2016	2017	Var. %	Contribución %	2016	2017	Var. %	Contribución %
<b>AGRICOLA</b>	<b>66,5</b>			<b>36,7</b>	<b>22,8</b>			<b>-5,6</b>	<b>-3,5</b>
Orientada al mercado externo y agroindustria <sup>2/</sup>	31,3			62,4	24,2			-1,3	-0,4
Maíz amarillo duro	9,9	12,7	18,1	42,9	7,3	107,6	138,1	28,4	2,7
Caña de azúcar	7,4	90,1	70,5	-21,8	-2,4	1 001,4	904,7	-9,7	-0,8
Espárrago	6,2	1,2	0,9	-20,2	-1,5	15,9	12,4	-22,1	-1,4
Palta	3,9	0,7	1,0	30,4	0,5	20,5	11,5	-43,9	-1,4
Alcachofa	1,0	0,0	5,4	0,0	0,0	6,0	8,2	38,2	0,4
Páprika	1,3	0,1	0,4	412,5	4,1	1,3	1,4	9,1	0,1
Uva	0,7	0,2	0,2	-23,0	-0,2	2,9	2,3	-20,3	-0,1
Algodón rama	0,9	0,0	0,0	0,0	0,0	1,5	1,8	21,4	0,1
Orientada al mercado interno <sup>2/</sup>	35,1			-6,0	-1,4			-9,4	-3,2
Arroz cáscara	5,1	0,0	0,0	0,0	0,0	65,2	64,4	-1,1	-0,1
Papa	7,0	2,1	4,2	104,0	2,0	113,9	76,9	-32,5	-2,2
Alfalfa	3,5	15,3	19,6	28,2	1,0	223,8	235,4	5,2	0,2
Maíz choclo	4,2	2,2	1,1	-53,0	-1,4	43,1	49,5	14,9	0,5
Maíz amiláceo	2,0	0,0	0,1	85,0	0,1	10,5	6,8	-35,2	-0,6
Camote	1,3	6,7	0,9	-86,9	-5,2	23,1	19,8	-14,5	-0,2
Trigo	1,7	0,0	0,0	0,0	0,0	12,0	12,1	0,7	0,0
Melocotón	0,6	0,5	0,5	-3,5	0,0	3,7	3,4	-7,7	-0,1
Maracuyá	1,0	0,7	0,4	-41,0	-0,4	7,1	4,9	-31,4	-0,2
<b>PECUARIA</b>	<b>33,5</b>			<b>57,1</b>	<b>21,7</b>			<b>9,4</b>	<b>3,4</b>
Carne de ave <sup>3/</sup>	19,1	1,8	4,1	125,3	21,6	34,0	39,4	16,0	3,3
Carne de vacuno <sup>3/</sup>	9,4	0,8	0,8	-0,3	0,0	9,0	9,0	0,5	0,1
Carne de ovino <sup>3/</sup>	2,0	0,1	0,1	1,3	0,0	1,4	1,4	0,8	0,0
Leche	1,6	1,3	1,4	3,7	0,1	15,7	16,1	2,3	0,0
Huevo	0,5	0,1	0,1	-12,1	-0,1	1,2	1,3	2,8	0,0
<b>SECTOR AGROPECUARIO</b>	<b>100,0</b>			<b>44,5</b>	<b>44,5</b>			<b>-0,1</b>	<b>-0,1</b>

Nota: Debido al redondeo de los datos parciales, los totales pueden diferir de la suma de las partes.

1 / Cifras preliminares.

2 / A precios de 2007.

3 / Peso neto.

Fuente: Ministerio de Agricultura y Riego.

Elaboración: BCRP, Sucursal Trujillo. Departamento de Estudios Económicos.

- El crecimiento del **subsector agrícola** se debe principalmente a la mayor producción de cultivos orientados al mercado externo y agroindustria, donde los principales productos que contribuyeron al resultado son: maíz amarillo duro (42,9 por ciento), paprika (412,5 por ciento) y palta (30,4 por ciento); en el primer y último caso, por mayores áreas cosechadas y en el segundo, por un mayor rendimiento en campo. Por su parte, los cultivos orientados al mercado interno cayeron principalmente por menor producción de camote (-86,9 por ciento) y maíz choclo (-53,0 por ciento), ambos por menores áreas cosechadas.
- El favorable desempeño de la **actividad pecuaria**, es explicado principalmente por la mayor producción carne de ave (125,3 por ciento) y leche (3,7 por ciento).

En diciembre, el sector pesca disminuyó 89,2 por ciento interanual debido a la suspensión temporal de las actividades extractivas de la anchoveta ante la alta presencia de ejemplares juveniles; así como por el menor desembarque de diversas especies para el consumo humano directo (-15,4 por ciento). En el año, el sector cayó 22,7 por ciento.

**Ancash: Producción pesquera <sup>1/</sup>**  
(En TM)

	Diciembre			Enero - Diciembre		
	2016	2017	Var.% <sup>2/</sup>	2016	2017	Var.% <sup>2/</sup>
<b>Consumo Humano Directo</b>	<b>8 796</b>	<b>7 758</b>	<b>-15,4</b>	<b>150 368</b>	<b>114 291</b>	<b>-25,0</b>
. Fresco	1 047	777	-25,8	18 863	9 616	-49,0
. Congelado	2 183	1 197	-45,2	56 005	39 548	-29,4
. Conservas	5 566	5 784	3,9	75 500	65 127	-13,7
<b>Consumo Industrial</b>	<b>383 661</b>	<b>0</b>	<b>-100,0</b>	<b>901 775</b>	<b>719 504</b>	<b>-20,2</b>
. Anchoveta	383 661	0	-100,0	901 775	719 504	-20,2
. Otras Especies	0	0	0,0	0	0	0,0
<b>SECTOR PESCA</b>			<b>-89,2</b>			<b>-22,7</b>

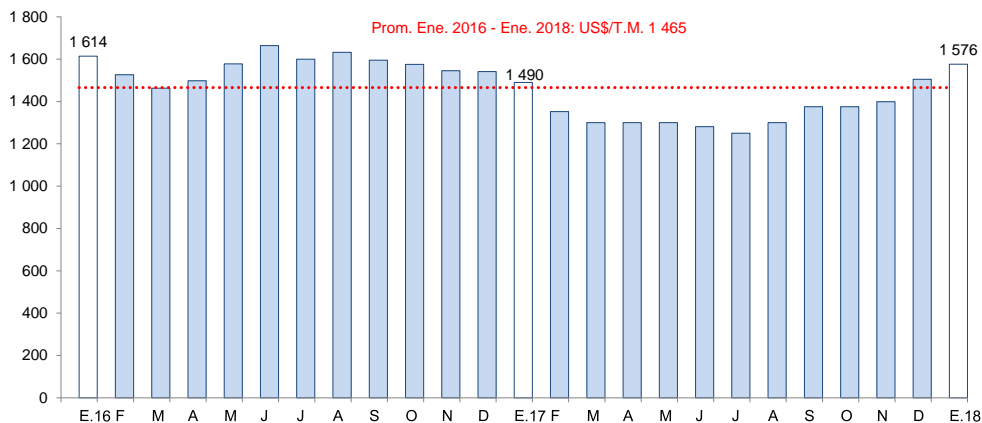
1/ Cifras preliminares.

2/ Variación a precios de 2007.

Fuente: Ministerio de la Producción.

Elaboración: BCRP, Sucursal Trujillo. Departamento de Estudios Económicos.

**Cotización de la harina de pescado**  
(US\$/tonelada - Hamburgo)



Fuente: Reuters y Bloomberg.

- La **actividad pesquera** continuó presentado, por siete meses consecutivos, un desfavorable desempeño con tasas negativas de dos dígitos. En diciembre, disminuyó 89,2 por ciento interanual, debido a la suspensión temporal de las actividades extractivas de la anchoveta para la industria de harina y aceite, ante la alta presencia de ejemplares juveniles en la biomasa. Esta suspensión se inició a finales de noviembre pasado (26.11.17) y se mantuvo durante todo el mes de diciembre con la finalidad de preservar la especie hasta que alcance su adecuado desarrollo (adulthood). Cabe señalar que el reinicio de las actividades extractivas está condicionada a los resultados de la evaluación de las condiciones oceanográficas del mar y de la distribución actual del recurso anchoveta (Operación Eureka LXXI) realizada por el Instituto del Mar del Perú (IMARPE).

- En enero de 2018, el **precio promedio de la harina de pescado** (US\$ 1 576 por tonelada) creció 4,7 por ciento respecto al mes anterior; asimismo, se evidenció un aumento de 5,8 por ciento con relación a igual mes del año 2016.

La actividad minera en diciembre, mostró una expansión de 21,7 por ciento interanual, sustentada principalmente en la mayor producción de molibdeno, cobre y zinc; por el contrario, oro atenuó el crecimiento del sector con una caída de 38,1 por ciento. A 2017, el sector acumuló un crecimiento de 9,6 por ciento interanual.

## Ancash: Producción Minera <sup>1/</sup>

(Var. % real respecto al mismo periodo del año anterior)

Estructura	Porcentual 2015 <sup>2/</sup>	Diciembre			Enero - Diciembre		
		2017	Var.%	Contribución %	2017	Var.%	Contribución %
Cobre (TMF)	65,5	40 227	7,8	5,1	447 232	-1,6	-1,0
Zinc (TMF)	21,2	37 268	16,1	3,6	497 639	61,2	10,6
Plata (Onzas troy)	7,5	2 162 133	16,4	1,2	25 779 460	2,1	0,2
Molibdeno (TMF)	3,3	729	<sup>3/</sup>	12,8	3 968	-15,0	-1,1
Oro (Onzas troy)	1,4	8 126	-38,1	-1,1	122 922	28,9	0,5
Plomo (TMF)	1,1	2 689	5,6	0,1	39 368	32,1	0,4
<b>SECTOR MINERÍA <sup>2/</sup></b>	<b>100,0</b>		<b>21,7</b>	<b>21,7</b>		<b>9,6</b>	<b>9,6</b>

1/ Cifras preliminares.

2/ A precios de 2007.

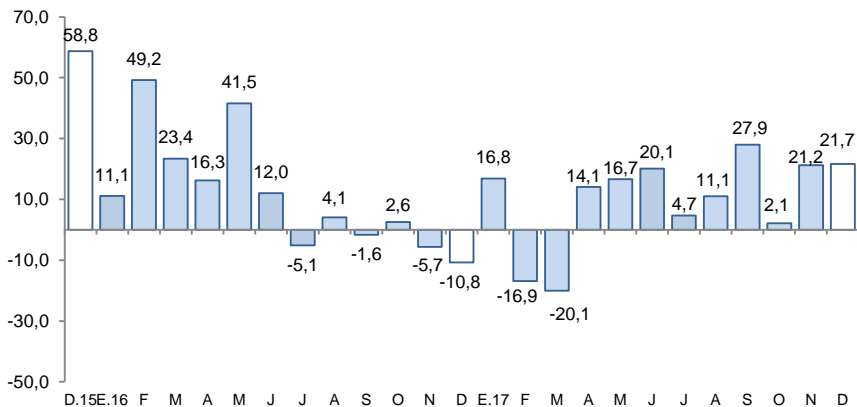
3/ Variación superior a 1 000 por ciento.

Fuente: Ministerio de Energía y Minas.

Elaboración: BCRP, Sucursal Trujillo, Departamento de Estudios Económicos.

## Ancash: Evolución de la producción minera <sup>1/</sup>

(Var. % real respecto a similar mes del año anterior)



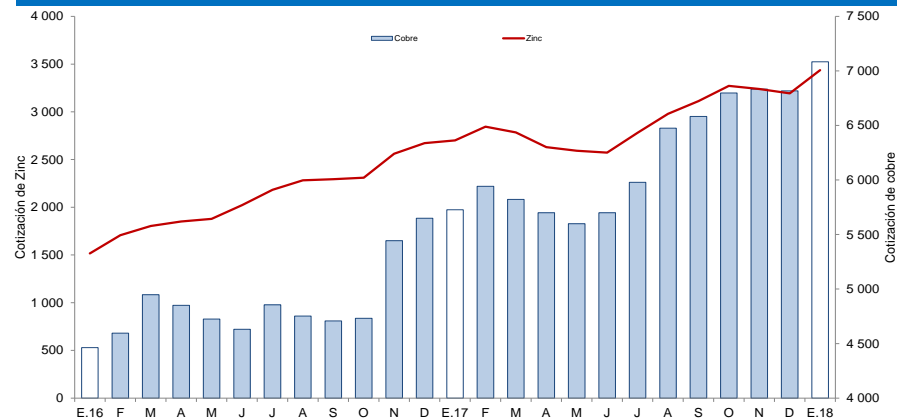
1/ A precios de 2007.

Fuente: MINEM.

- El aumento de la **actividad minera** (21,7 por ciento) en diciembre, se explica principalmente por la mayor producción de molibdeno, que pasó de 42 TMF producidas en 2016 a 729 TMF en 2017, gracias a la mayor extracción de la Compañía Minera Antamina. Igualmente aumentaron: cobre (7,8 por ciento), zinc (16,1 por ciento), plata (16,4 por ciento) y plomo (5,6 por ciento); no obstante, la producción de oro se redujo 38,1 por ciento, atenuando el crecimiento del sector en el mes.
- El **precio promedio de cobre** en enero de 2018 (US\$/TM 7 084) tuvo un avance de 3,9 por ciento respecto a la cotización del mes anterior (US\$/TM 6 817). Este resultado se sustentó en las perspectivas de mayor demanda global.
- La **cotización promedio de zinc** en enero fue US\$/TM 3 436, cifra superior en 7,6 por ciento respecto al mes anterior. Este comportamiento se debe a la potencial escasez del suministro y a los bajos niveles de inventarios globales.

## Cotización internacional del cobre y zinc

(US\$/TM promedio mensual – London Metal Exchange)



Fuente: Bloomberg.

La producción manufacturera disminuyó 51,3 por ciento en diciembre, principalmente, por la paralización de la industria de harina y aceite de pescado. De enero a diciembre, el sector evidencia una caída de 4,8 por ciento.

## Ancash: Producción manufacturera

(Variación % real respecto al mismo periodo del año anterior)<sup>1</sup>

Ramas de actividad	Estructura porcentual 2015 <sup>1/</sup>	Diciembre		Enero - Diciembre	
		Var.%	Contribución <sup>2/</sup>	Var.%	Contribución <sup>2/</sup>
<b>MANUFACTURA PRIMARIA</b>	<b>36,6</b>	<b>-79,2</b>	<b>-52,3</b>	<b>-13,1</b>	<b>-5,6</b>
Harina y aceite de pescado	13,6	-100,0	-52,1	-19,9	-3,1
Conservas y productos congelados de pescado	11,9	22,3	1,5	-6,5	-1,1
Azúcar	11,1	-23,6	-1,7	-14,1	-1,4
<b>MANUFACTURA NO PRIMARIA</b>	<b>63,4</b>	<b>3,0</b>	<b>1,0</b>	<b>1,3</b>	<b>0,8</b>
<b>Alimentos y Bebidas</b>	<b>4,2</b>	<b>6,1</b>	<b>0,1</b>	<b>10,6</b>	<b>0,5</b>
Hortalizas/Frutas congeladas	1,6	29,6	0,3	37,4	0,5
Arroz pilado	2,6	-	0,0	-1,1	0,0
Alcohol etílico	0,1	-45,1	-0,2	6,7	0,0
<b>Sustancias y Productos Químicos</b>	<b>10,5</b>	<b>-8,1</b>	<b>-0,5</b>	<b>-8,9</b>	<b>-0,8</b>
Oxígeno	9,5	-9,6	-0,5	-9,3	-0,8
Nitrógeno	0,7	5,7	0,0	-5,7	0,0
Acetileno	0,2	12,2	0,0	0,2	0,0
<b>Fabricación Metales Básicos</b>	<b>48,7</b>	<b>5,3</b>	<b>1,4</b>	<b>2,5</b>	<b>1,1</b>
Productos siderúrgicos	48,7	5,3	1,4	2,5	1,1
<b>SECTOR MANUFACTURA</b>	<b>100,0</b>	<b>-51,3</b>	<b>-51,3</b>	<b>-4,8</b>	<b>-4,8</b>

<sup>1/</sup> A precios de 1994.

<sup>2/</sup> En puntos porcentuales.

Fuente: Ministerio de Agricultura y Riego y empresas industriales.

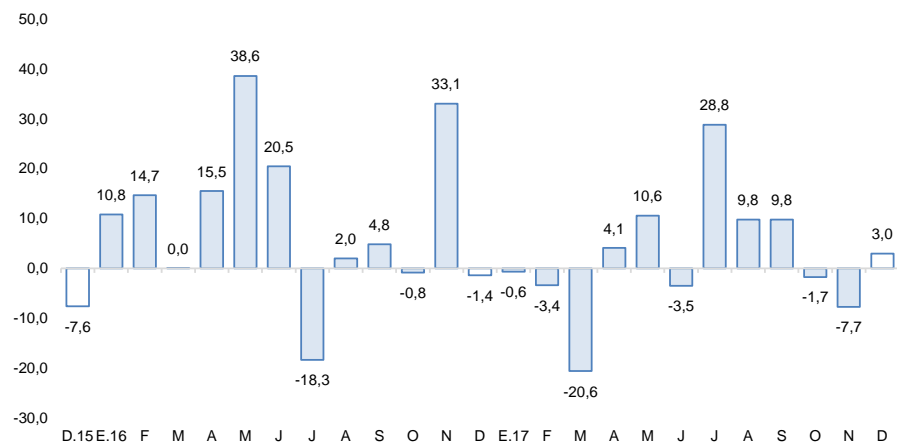
Elaboración: BCRP, Sucursal Trujillo. Departamento de Estudios Económicos.

- El retroceso de la **manufactura primaria** (-79,2 por ciento) se sustenta, principalmente, en la industria de harina y aceite de pescado cuya producción se paralizó por falta de materia prima debido a la suspensión de las actividades extractivas de la anchoveta. El resto de industrias como la de azúcar y la de conservas y productos congelados de pescado, registraron comportamientos mixtos: la primera, redujo su producción en 23,6 por ciento por la paralización de la molienda de caña de azúcar en la empresa Agroindustrias San Jacinto S.A.A.; en cambio, en la segunda aumentó su producción (22,3 por ciento) por mayor disponibilidad de materia prima (caballa, pota).

- La favorable evolución de la **manufactura no primaria** registrada en el último mes de 2017 (3,0 por ciento) se debió al crecimiento de las industrias de alimentos y bebidas (6,1 por ciento) y de productos siderúrgicos (5,3 por ciento).

## Ancash: Evolución de la producción manufacturera no primaria

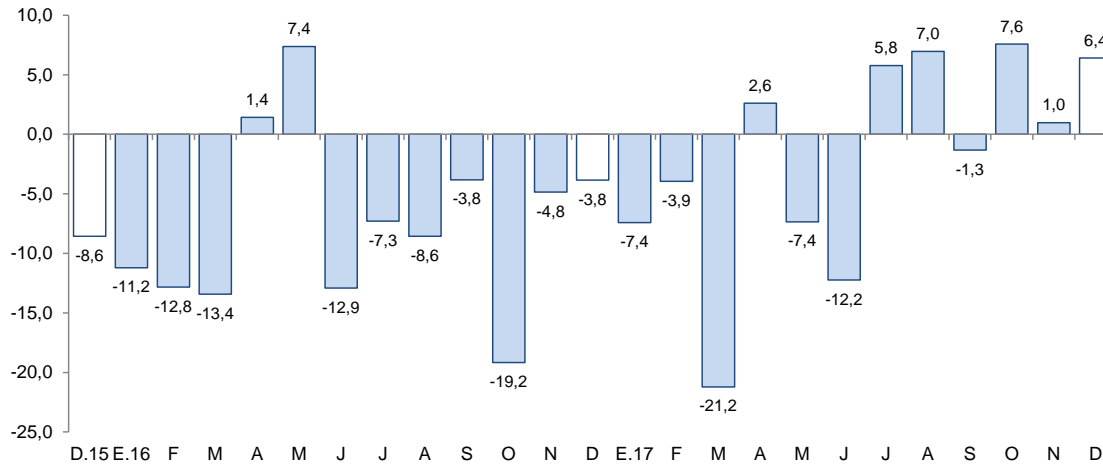
(Variación % real respecto al mismo mes del año anterior)



Fuente: Ministerio de Agricultura y Riego y empresas industriales.

En el sector construcción, los despachos de cemento aumentaron 6,4 por ciento, pero presentan una reducción de 2,1 por ciento al cerrar 2017.

## Ancash: Despachos de cemento (Var.% real respecto a similar mes del año anterior)



Fuente: Cementos Pacasmayo S.A.A.

- Los **despachos de cemento** aumentaron en diciembre 6,4 por ciento interanual, como reflejo de la mayor actividad de la construcción en pequeña escala (autoconstrucción), así como del mayor avance físico de las obras públicas. Al concluir 2017, los despachos totalizaron un volumen de 148,3 mil toneladas, lo que significó una reducción de 2,1 por ciento con relación a lo registrado en 2016 (151,5 mil Tm.).



Las exportaciones de Ancash sumaron US\$ 445 millones, mayores en 71,6 por ciento comparado con igual mes de 2016. Las tradicionales aumentaron 77,3 por ciento, mientras que las no tradicionales cayeron 12,6 por ciento interanual.

### Ancash: Exportaciones por grupo de productos <sup>1/</sup> (Valor FOB en millones de US\$)

TIPO	Diciembre			Enero - Diciembre		
	2016	2017	Var. %	2016	2017	Var. %
<b>PRODUCTOS TRADICIONALES</b>	<b>243</b>	<b>430</b>	<b>77,3</b>	<b>2 515</b>	<b>3 544</b>	<b>40,9</b>
Pesqueros	21	1	-96,4	284	389	36,8
Mineros	222	430	93,9	2 230	3 156	41,5
Otros <sup>2/</sup>	0	0	-	1	0	-91,4
<b>PRODUCTOS NO TRADICIONALES</b>	<b>17</b>	<b>14</b>	<b>-12,6</b>	<b>160</b>	<b>208</b>	<b>29,4</b>
Agropecuario	11	10	-13,5	94	136	44,1
Pesqueros	4	4	-5,1	54	54	-0,1
Textiles	0	0	179,8	0	0	36,9
Sidero - metalúrgico y joyería	1	1	-16,4	8	7	-14,1
Metal - mecánico	0	0	-73,9	2	1	-26,3
Minería no metálica	0	-	-100,0	1	8	723,5
Otros <sup>3/</sup>	0	0	19,5	1	1	22,9
<b>TOTAL <sup>4/</sup></b>	<b>259</b>	<b>445</b>	<b>71,6</b>	<b>2 675</b>	<b>3 752</b>	<b>40,2</b>

<sup>1/</sup> Cifras preliminares.

<sup>2/</sup> Comprende los productos tradicionales del sector agrícola y petróleo y derivados.

<sup>3/</sup> Comprende los productos no tradicionales del sector maderas y papeles, químicos, minería no metálica

<sup>4/</sup> Debido al redondeo de los datos parciales, los totales pueden diferir de la suma de las partes.

Fuente: SUNAT.

Elaboración: BCRP. Sucursal Trujillo. Departamento de Estudios Económicos.

- Las exportaciones totales del presente año, tienen como principal destino los siguientes países: China (62,5 por ciento), España (4,5 por ciento) y Japón (4,2 por ciento). Para China el principal producto exportado es cobre, mientras que para España y Japón, zinc. Asimismo, con relación a las exportaciones agropecuarias en el mismo periodo, los principales países de destino lo conforman: Estados Unidos (32,5 por ciento), Países Bajos (22,9 por ciento) y España (14,0 por ciento), respectivamente; para el caso de Estados Unidos, el principal producto exportado es espárragos frescos, mientras que para Países Bajos y España, mangos frescos.

- El aumento de **exportaciones tradicionales** (US\$ 430 millones), responde principalmente a mayores ventas de productos mineros (93,9 por ciento), básicamente por un crecimiento de 87,1 por ciento en las ventas de cobre y 97,9 por ciento en zinc, los cuales a su vez se explican por mayores volúmenes embarcados y mejores cotizaciones internacionales de ambos productos. Por otra parte en los productos pesqueros (-96,4 por ciento), se observa una caída en las ventas de harina de pescado (-96,4 por ciento) y nula exportación de aceite de pescado.
- Las **exportaciones no tradicionales** (US\$ 14 millones), disminuyeron por menores ventas en el sector agropecuario (-13,5 por ciento) y pesquero (-5,1 por ciento); en el primer grupo por menores exportaciones de uvas frescas (-74,1 por ciento) y mangos congelados (-43,5 por ciento). En el segundo grupo, por menores ventas de caballas congeladas (-100,0 por ciento) y demás pescados en conserva (-27,7 por ciento).

El saldo del crédito total a diciembre (S/ 3 636 millones) registró un crecimiento interanual de 4,1 por ciento. Las colocaciones en moneda nacional aumentaron en 8,0 por ciento; por el contrario, lo otorgado en moneda extranjera se contrajo en 19,9 por ciento.

## Ancash: Crédito directo

(Saldos a fin de periodo en millones de soles)

Instituciones	Diciembre			
	2016	2017	Estructura %	Var. %
<b>Banco de la Nación <sup>1/</sup></b>	<b>176</b>	<b>202</b>	<b>5,6</b>	<b>14,9</b>
<b>Agrobanco <sup>2/</sup></b>	<b>62</b>	<b>38</b>	<b>1,0</b>	<b>-38,6</b>
<b>Banca Múltiple</b>	<b>2 741</b>	<b>2 819</b>	<b>77,5</b>	<b>2,8</b>
<b>Instituciones No Bancarias</b>	<b>514</b>	<b>577</b>	<b>15,9</b>	<b>12,3</b>
Cajas Municipales	319	343	9,4	7,8
Cajas Rurales	18	13	0,4	-26,9
Edpymes	8	11	0,3	50,0
Empresas Financieras	170	210	5,8	23,4
<b>TOTAL <sup>3/</sup></b>	<b>3 493</b>	<b>3 636</b>	<b>100,0</b>	<b>4,1</b>
En M/N	3 009	3 249	89,4	8,0
En M/E	483	387	10,6	-19,9

1/ Considera solo los créditos de consumo e hipotecario.

2/ No considera los créditos a las demás empresas del sistema financiero.

3/ Debido al redondeo de los datos parciales, los totales pueden diferir de la suma de las partes.

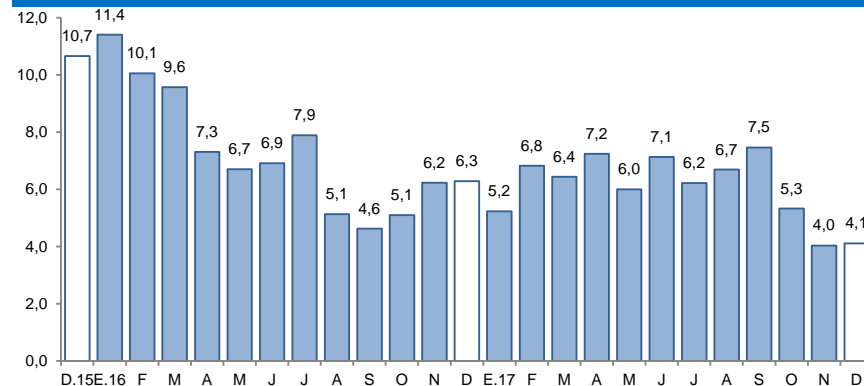
Fuente: Superintendencia de Banca, Seguros y AFP (SBS).

Elaboración: BCRP, Sucursal Trujillo. Departamento de Estudios Económicos.

- La **tasa de morosidad** en noviembre fue de 6,8 por ciento, 0,7 puntos porcentuales más que la registrada en similar mes del año anterior. La morosidad de la banca múltiple (6,6 por ciento) aumentó en 0,8 puntos porcentuales, mientras que de las instituciones no bancarias (9,2 por ciento) se redujo en 0,1 puntos porcentuales. En tanto, la cartera morosa del Banco de la Nación (1,4 por ciento) se incrementó en 0,1 puntos porcentuales.

## Ancash: Evolución del crédito directo

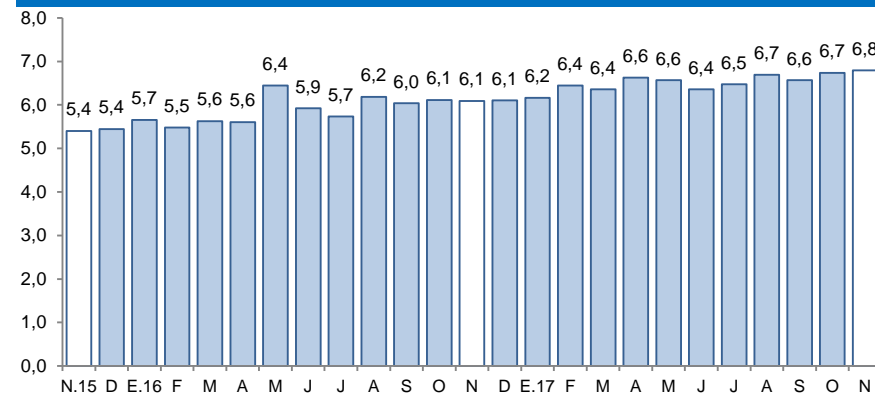
(Var.% respecto a similar mes del año anterior)



Fuente: Superintendencia de Banca, Seguros y AFP (SBS).

## Ancash: Tasa de morosidad <sup>1/</sup>

(Porcentaje)



1/ Morosidad = (créditos vencidos + créditos en cobranza judicial) / colocaciones brutas.

Fuente: Superintendencia de Banca, Seguros y AFP (SBS).

Los depósitos en las instituciones financieras aumentaron 5,1 por ciento interanual en diciembre, por encima de la tasa registrada en similar mes del año anterior (5,0 por ciento).

## Ancash: Depósitos

(Saldos a fin de periodo en millones de soles)

Instituciones	Diciembre			
	2016	2017	Estructura %	Var. %
<b>Banco de la Nación</b>	<b>498</b>	<b>529</b>	<b>22,3</b>	<b>6,2</b>
<b>Banca Múltiple</b>	<b>1 484</b>	<b>1 527</b>	<b>64,6</b>	<b>2,9</b>
<b>Instituciones No Bancarias</b>	<b>270</b>	<b>310</b>	<b>13,1</b>	<b>14,6</b>
Cajas Municipales	220	256	10,8	16,3
Cajas Rurales	28	25	1,1	-10,3
Empresas Financieras	22	28	1,2	28,8
<b>TOTAL <sup>1/</sup></b>	<b>2 252</b>	<b>2 366</b>	<b>100,0</b>	<b>5,1</b>
Depósitos a la vista	527	468	19,8	-11,2
Depósitos de ahorro	979	1 085	45,9	10,8
Depósitos a plazo	746	813	34,3	9,0
En MN	1 738	1 942	82,1	11,7
En ME	514	424	17,9	-17,5

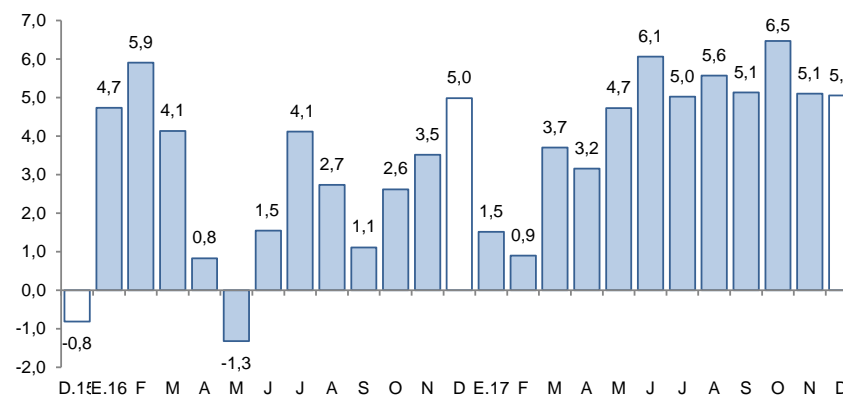
1/ Debido al redondeo de los datos parciales, los totales pueden diferir de la suma de las partes.

Fuente: Superintendencia de Banca, Seguros y AFP (SBS).

Elaboración: BCRP, Sucursal Trujillo. Departamento de Estudios Económicos.

## Ancash: Evolución de los depósitos

(Var. % respecto a similar mes del año anterior)



Fuente: Superintendencia de Banca, Seguros y AFP (SBS).

- De acuerdo al **tipo de institución**, los depósitos en la banca múltiple, cuya participación en los depósitos totales asciende al 64,6 por ciento, aumentaron 2,9 por ciento interanual; y en las instituciones no bancarias, 14,6 por ciento, impulsados por los mayores depósitos de las empresas financieras (28,8 por ciento) y de las cajas municipales (16,3 por ciento). En tanto, los depósitos en el Banco de la Nación aumentaron 6,2 por ciento interanual.

La inversión pública en diciembre (S/ 251 millones) aumentó 10,0 por ciento, en términos reales, por la mayor inversión ejecutada básicamente en el Gobierno Regional. En tanto, entre enero y diciembre del presente año, la inversión pública acumuló un aumento de 30,0 por ciento.

## Ancash: Inversión pública<sup>1/</sup> (En millones de soles)

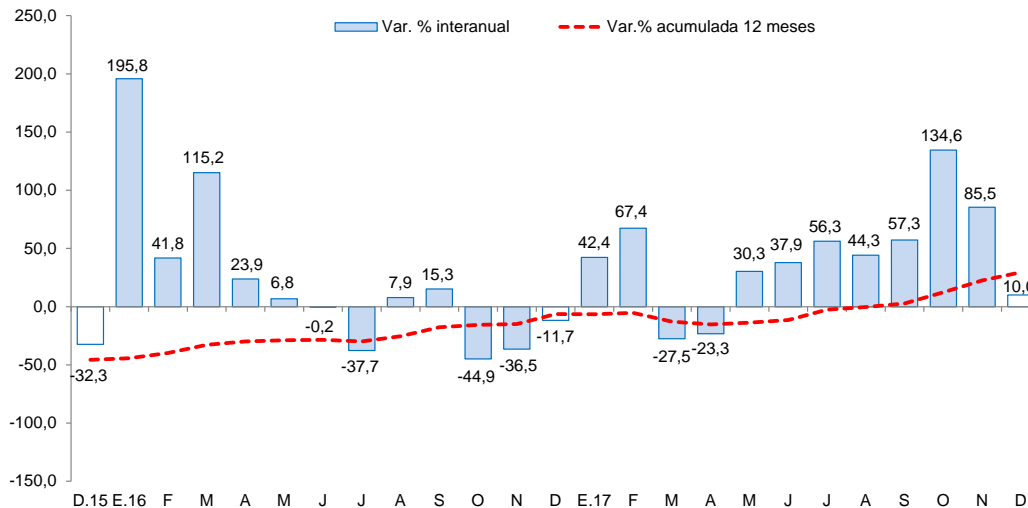
Niveles de gobierno	Diciembre			Enero - Diciembre		
	2016	2017	Var. %real	2016	2017	Var. %real
Gobierno Nacional	27	32	14,0	121	216	73,7
Gobierno Regional	28	54	91,4	73	126	68,4
Gobiernos locales	169	165	-4,1	571	677	15,8
<b>Total</b>	<b>225</b>	<b>251</b>	<b>10,0</b>	<b>765</b>	<b>1 019</b>	<b>30,0</b>

1 / Información actualizada al 31 de diciembre de 2017.

Fuente: Ministerio de Economía y Finanzas (MEF).

Elaboración: BCRP, Sucursal Trujillo. Departamento de Estudios Económicos.

## Ancash: Evolución de la inversión pública (Var.% real respecto a similar mes del año anterior)



Fuente: Ministerio de Economía y Finanzas (MEF).

- La **inversión pública** en diciembre creció 10,0 por ciento, impulsada básicamente por la mayor ejecución de obras del Gobierno Regional (91,4 por ciento) donde destaca lo invertido en las áreas de educación (S/ 16,3 millones), agropecuaria (S/ 12,3 millones) y transporte (S/ 8,8 millones). En 2017, la inversión acumuló un crecimiento de 30,0 por ciento interanual, debido a los mayores montos invertidos por el Gobierno Nacional (73,7 por ciento) y por el Gobierno Regional (68,4 por ciento).
- Entre los principales proyectos desarrollados por el **Gobierno Nacional** destacan: “Construcción del sistema de riego Cushurococha – Huarco Curan – Cajacay” (S/7,2 millones), “Concesiones viales” (S/ 3,5 millones) y “Rehabilitación y remodelación de la infraestructura educativa y equipamiento de la institución educativa República Argentina – distrito de Nuevo Chimbote – provincia del Santa” (S/ 2,4 millones).
- Por el **Gobierno Regional**: “Operación y mantenimiento” (S/ 3,8 millones), “Construcción de pistas en el AA.HH. San Pedro, provincia del Santa” (S/ 2,9 millones) y “Mejoramiento y construcción de la institución educativa Dos de Mayo nivel secundario de la ciudad de Caraz - distrito de Caraz - provincia de Huaylas” (S/ 1,2 millones).
- Por su parte, los **gobiernos locales** ejecutaron en el mes: “Mejoramiento del servicio deportivo en el coliseo municipal del centro poblado Pampas – distrito de Pampas – provincia de Pallasca” (S/ 4,8 millones), “Mejoramiento y equipamiento de la oferta de los servicios de educación primaria y secundaria de la I.E. Santo Domingo – distrito de Moro – provincia del Santa” (S/ 2,9 millones) y “Construcción de carretera trocha carrozable Ashuaj – Ingenio, distrito de Huayllán, provincia de Pomabamba” (S/ 2,8 millones).