



# Ancash: Síntesis de Actividad Económica - Julio 2017 -

Departamento de Estudios Económicos  
Sucursal Trujillo

Viernes 29 de setiembre de 2017

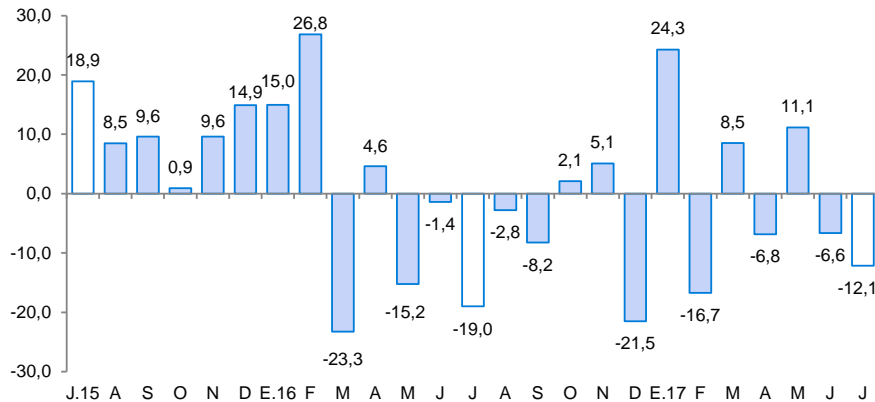
*El Banco Central de Reserva del Perú (BCRP) considera importante presentar un conjunto de indicadores sectoriales de la actividad económica regional, cuya base estadística es recopilada de las siguientes fuentes de información: INEI, MINAGRI, MINEM, PRODUCE, SBS, SUNAT, MEF y empresas.*

En la actividad primaria la actividad minera creció 3,6 por ciento, mientras que la producción pesquera y agropecuaria registraron en julio, una caída de 67,0 por ciento y 12,1 por ciento, respectivamente.

## Actividad Primaria

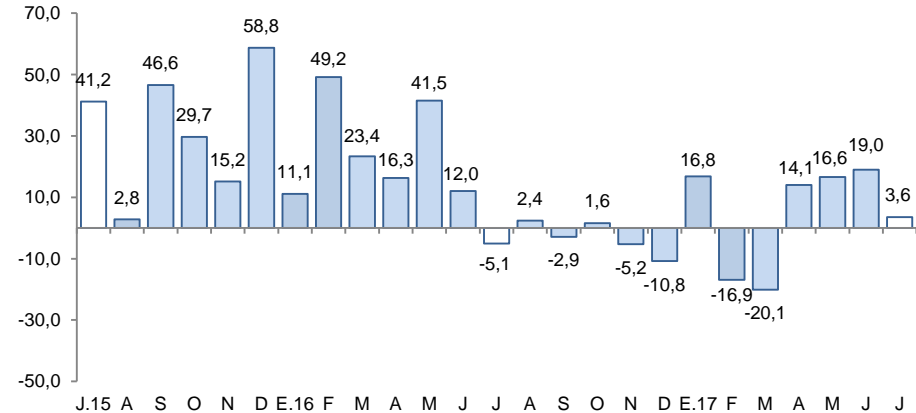
- La **actividad agropecuaria** retrocedió 12,1 por ciento interanual en julio, debido a la disminución del subsector agrícola (-23,1 por ciento); no obstante, el subsector pecuario (4,3 por ciento) mostró un desempeño favorable en el mes. En lo que va del año (enero – julio), el sector acumula una caída de 1,0 por ciento.
- En julio, el **sector pesca** disminuyó 67,0 por ciento respecto a similar mes de 2016 por los menores desembarques tanto de anchoveta para la industria harinera (82,6 por ciento) como de diversas especies para el consumo humano directo (-35,4 por ciento). Sin embargo, en el periodo enero-julio evidenció una tasa de crecimiento de 57,1 por ciento.
- La **actividad minera** registró un incremento de 3,6 por ciento interanual, como resultado de la mayor producción de zinc (58,5 por ciento), principalmente. Asimismo, el sector acumula a julio del presente año, un crecimiento de 4,3 por ciento interanual.

**Ancash: Evolución de la producción agropecuaria <sup>1/</sup>**  
(Var.% real respecto a similar mes del año anterior)



1/ A precios de 2007  
Fuente: MINAGRI

**Ancash: Evolución de la producción minera <sup>1/</sup>**  
(Var.% real respecto a similar mes del año anterior)



1/ A precios de 2007  
Fuente: MINEM

En lo concerniente a otros indicadores de la actividad económica del departamento, mostraron crecimientos interanuales en julio: la inversión pública (56,3 por ciento), el crédito total (6,2 por ciento), los despachos de cemento (5,8 por ciento) y las exportaciones (5,1 por ciento). En contraste, mostró resultados negativos, la producción industrial (-23,6 por ciento).

## Ancash: Otros indicadores de actividad económica

(Variación % respecto a similar mes del año anterior)

	Feb.17	Mar.17	Abr.17	May.17	Jun.17	Jul.17
Producción industrial <sup>1/</sup>	↑ 52,0	↑ 13,8	↑ 28,3	↑ 121,7	↓ -7,4	↓ -23,6
Despacho de cemento <sup>1/</sup>	↓ -3,6	↓ -21,2	↑ 2,6	↓ -7,4	↓ -12,2	↑ 5,8
Exportaciones	↑ 39,7	↑ 36,8	↑ 6,5	↑ 10,0	↑ 84,1	↑ 5,1
Crédito total	↑ 6,8	↑ 6,4	↑ 7,2	↑ 6,0	↑ 7,1	↑ 6,2
Inversión pública <sup>1/</sup>	↑ 67,4	↓ -27,5	↓ -22,8	↑ 30,3	↑ 37,9	↑ 56,3

<sup>1/</sup> En términos reales.

Fuentes: BCRP - Sucursal Trujillo, SUNAT y MEF.

La actividad agropecuaria registró un retroceso de 12,1 por ciento interanual en julio, por el desempeño desfavorable del subsector agrícola (-23,1 por ciento); en contraste, el subsector pecuario atenuó la caída (4,3 por ciento). Asimismo, el sector acumula una disminución de 1,0 por ciento.

## Ancash: Producción de principales productos agropecuarios <sup>1/</sup> (Miles de toneladas)

Subsectores	Estructura Porcentual 2015 <sup>2/</sup>	Julio				Enero - Julio			
		2016	2017	Var.%	Contribución %	2016	2017	Var.%	Contribución %
<b>AGRÍCOLA</b>	<b>66,5</b>			<b>-23,1</b>	<b>-13,9</b>			<b>-5,7</b>	<b>-3,8</b>
Orientada al mercado externo y agroindustria <sup>2/</sup>	31,3			-59,8	-15,7			7,8	1,9
Maíz amarillo duro	9,9	3,4	2,7	-21,7	-0,9	41,1	79,1	92,4	5,1
Caña de azúcar	7,4	109,6	4,9	-95,5	-11,1	495,5	506,4	2,2	0,1
Espárrago	6,2	1,3	0,8	-40,1	-2,9	10,2	8,0	-21,1	-1,3
Palta	3,9	1,0	0,4	-65,0	-1,4	18,4	9,2	-50,1	-2,2
Alcachofa	1,0	0,0	0,0	0,0	0,0	0,0	0,3	0,0	0,0
Páprika	1,3	0,1	0,1	101,6	0,7	0,5	0,6	11,8	0,1
Uva	0,7	0,2	0,2	-25,0	-0,1	2,1	1,7	-18,9	-0,1
Algodón rama	0,9	0,0	0,0	0,0	0,0	1,5	1,8	21,4	0,2
Orientada al mercado interno <sup>2/</sup>	35,1			5,6	1,9			-13,5	-5,7
Arroz cáscara	5,1	0,0	0,0	0,0	0,0	65,2	64,4	-1,1	-0,1
Papa	7,0	2,6	2,2	-15,6	-0,3	106,8	67,0	-37,2	-3,7
Alfalfa	3,5	18,5	19,4	4,9	0,2	141,5	143,7	1,6	0,1
Maíz choclo	4,2	1,4	3,3	131,6	1,9	36,3	43,4	19,4	0,8
Maíz amiláceo	2,0	1,0	1,4	41,9	0,9	10,2	6,5	-36,4	-0,9
Camote	1,3	1,3	2,5	95,3	1,0	7,9	11,3	43,1	0,3
Trigo	1,7	6,4	5,5	-14,2	-1,3	8,0	6,3	-20,9	-0,3
Melocotón	0,6	0,2	0,2	-14,2	-0,1	2,3	1,9	-17,6	-0,1
Maracuyá	1,0	0,7	0,2	-64,2	-0,5	5,8	3,4	-41,1	-0,3
<b>PECUARIA</b>	<b>33,5</b>			<b>4,3</b>	<b>1,7</b>			<b>8,5</b>	<b>2,8</b>
Carne de Ave <sup>3/</sup>	19,1	2,7	2,9	9,5	2,1	20,0	23,0	14,7	2,8
Carne de Vacuno <sup>3/</sup>	9,4	0,8	0,7	-4,8	-0,6	5,2	5,2	-0,4	0,0
Carne de Ovino <sup>3/</sup>	2,0	0,1	0,1	2,4	0,1	0,8	0,8	-0,4	0,0
Leche	1,6	1,3	1,3	0,8	0,0	9,1	9,2	0,3	0,0
Huevo	0,5	0,5	0,1	14,3	0,1	0,7	0,8	15,3	0,1
<b>SECTOR AGROPECUARIO</b>	<b>100,0</b>			<b>-12,1</b>	<b>-12,1</b>			<b>-1,0</b>	<b>-1,0</b>

Nota: Debido al redondeo de los datos parciales, los totales pueden diferir de la suma de las partes.

1/ Cifras preliminares.

2/ A precios de 2007.

3/ Peso neto.

Fuente: Ministerio de Agricultura y Riego.

Elaboración: BCRP, Sucursal Trujillo, Departamento de Estudios Económicos.

- La contracción del **subsector agrícola** obedece a la menor producción de cultivos orientados al mercado externo y agroindustria (-59,8 por ciento); principalmente: caña de azúcar (-95,5 por ciento), espárrago (-40,1 por ciento) y palta (-65,0 por ciento) explicado, en el caso del primero, por bajos rendimientos en campo y en los dos restantes, por menores áreas de siembra. En contraste, los cultivos orientados al mercado interno tuvieron una expansión de 5,6 por ciento, donde se registra mayor producción de maíz choclo (131,6 por ciento), camote (95,3 por ciento) y maíz amiláceo (41,9 por ciento), por mayores áreas de producción y en el caso del último por mayor rendimiento en campo.
- El resultado de la **actividad pecuaria** se explica, principalmente, por la mayor de producción de carne de ave (9,5 por ciento).

En julio, el sector pesca disminuyó 67,0 por ciento en términos interanuales. En lo que va del año, el sector acumula un crecimiento de 57,1 por ciento.

### Ancash: Producción pesquera <sup>1/</sup> (En TM)

	Julio			Enero - Julio		
	2016	2017	Var.% <sup>2/</sup>	2016	2017	Var.% <sup>2/</sup>
<b>Consumo Humano Directo</b>	<b>7 362</b>	<b>4 725</b>	<b>-35,4</b>	<b>73 551</b>	<b>83 848</b>	<b>18,0</b>
. Fresco	757	642	-15,2	13 826	6 173	-55,4
. Congelado	954	655	-31,3	23 625	35 669	51,0
. Conservas	5 651	3 428	-39,3	36 100	42 006	16,4
<b>Consumo Industrial</b>	<b>89 975</b>	<b>15 647</b>	<b>-82,6</b>	<b>333 801</b>	<b>714 469</b>	<b>114,0</b>
. Anchoveta	89 975	15 647	-82,6	333 801	714 469	114,0
. Otras Especies	0	0	0,0	0	0	0,0
<b>SECTOR PESCA</b>			<b>-67,0</b>			<b>57,1</b>

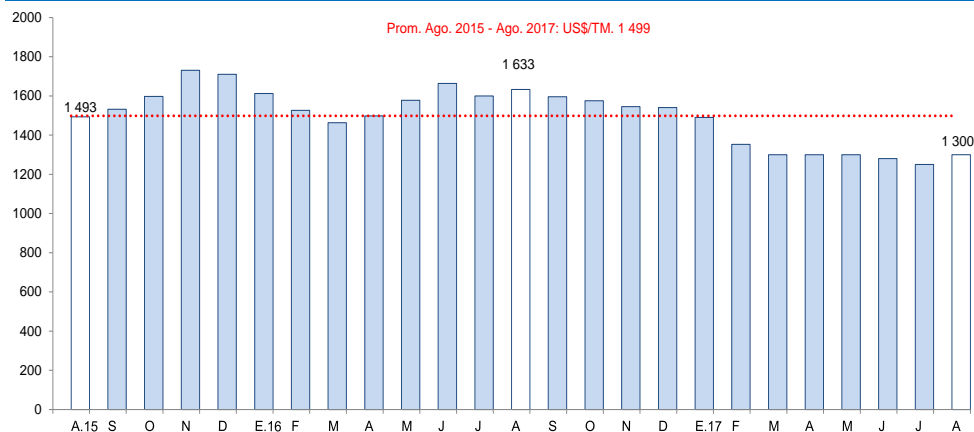
1/ Cifras preliminares.

2/ Variación a precios de 2007.

Fuente: Ministerio de la Producción.

Elaboración: BCRP, Sucursal Trujillo. Departamento de Estudios Económicos.

### Cotización de la harina de pescado (US\$/tonelada - Hamburgo)



Fuente: Reuters y Bloomberg.

- La **actividad pesquera** continuó presentando por segundo mes consecutivo tasas negativas de crecimiento de dos dígitos. En julio disminuyó 67,0 por ciento en términos interanuales, debido a la menor pesca de anchoveta, así como de diversas especies para el consumo humano directo. El desembarque de anchoveta ascendió a 15,6 mil Tm., lo cual significó una reducción de 82,6 por ciento respecto a lo registrado en similar mes de 2016 (90,0 mil Tm.) ante la menor presencia de la especie frente al litoral de Ancash (Chimbote). En cuanto a la pesca de diversas especies para consumo humano directo, el nivel de desembarque disminuyó en sus tres líneas: conservas (-39,3 por ciento), congelado (-31,3 por ciento) y para el consumo en fresco (-15,2 por ciento).
- El **precio promedio de la harina de pescado** en agosto de 2017 (US\$ 1 300 por tonelada) registró variación negativa de 4,0 por ciento respecto al mes anterior, además se evidenció una caída de 20,4 por ciento con relación a igual mes de 2016.

La actividad minera registró un incremento de 3,6 por ciento interanual, como resultado de la mayor producción de zinc (58,5 por ciento), principalmente. Asimismo, el sector acumula a junio del presente año, un crecimiento de 4,3 por ciento.

## Ancash: Producción Minera <sup>1/</sup>

(Var. % real respecto al mismo periodo del año anterior)

Estructura Porcentual	Julio				Enero - Julio		
	2015 <sup>2/</sup>	2017	Var.%	Contribución %	2017	Var.%	Contribución %
	Cobre (TMF)	65,5	37 717	-4,3	-2,8	256 682	-7,9
Zinc (TMF)	21,2	32 553	58,5	7,8	262 230	88,5	11,9
Plata (Onzas troy)	7,5	2 391 086	30,1	2,0	15 255 045	1,7	0,1
Molibdeno (TMF)	3,3	491	-34,8	-4,6	1 551	-49,8	-4,0
Oro (Onzas troy)	1,4	8 781	8,8	0,1	77 260	68,0	0,9
Plomo (TMF)	1,1	3 887	101,2	1,0	23 659	64,2	0,7
<b>SECTOR MINERÍA <sup>2/</sup></b>	<b>100,0</b>		<b>3,6</b>	<b>3,6</b>		<b>4,3</b>	<b>4,3</b>

1/ Cifras preliminares.

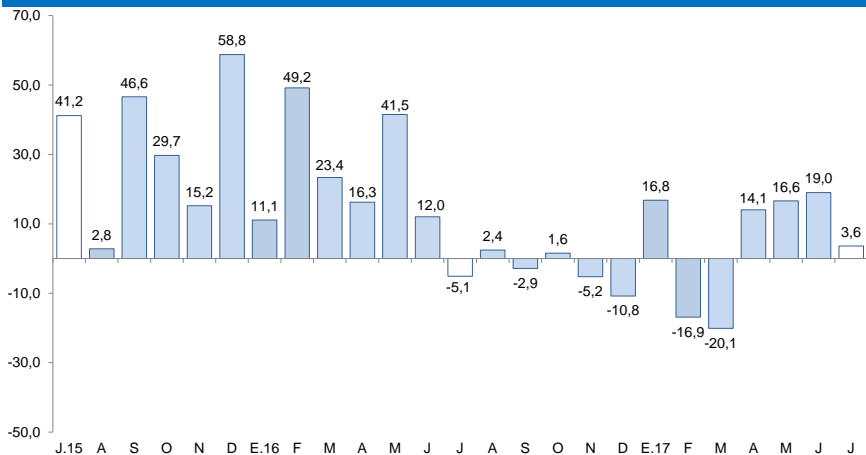
2/ A precios de 2007.

Fuente: Ministerio de Energía y Minas.

Elaboración: BCRP, Sucursal Trujillo. Departamento de Estudios Económicos.

## Ancash: Evolución de la producción minera <sup>1/</sup>

(Var.% real respecto a similar mes del año anterior)



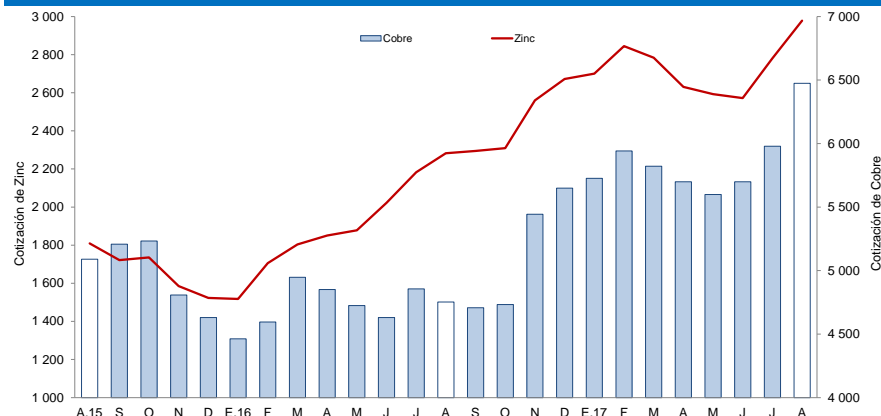
1/ A precios de 2007.

Fuente: MINEM.

- La actividad minera creció 3,6 por ciento interanual en julio, sustentada en la mayor extracción de los metales como: zinc (58,5 por ciento), plata (30,1 por ciento), plomo (101,2 por ciento) y oro (8,8 por ciento).
- El **precio promedio de cobre** en agosto (US\$/TM. 6 474,6) aumentó 8,3 por ciento respecto a la cotización del mes anterior (US\$/TM. 5 978,6). Este comportamiento se explicó por el reporte del ICSG de una caída de la producción global de mina en los primeros 5 meses del año, principalmente en Chile y Estados Unidos.
- Asimismo, la **cotización promedio de zinc** en agosto (US\$/TM. 2 978,6) creció en 7,1 por ciento respecto al mes anterior (US\$/TM. 2 780,7). Este resultado reflejó la disminución de la producción de zinc en China y el reporte del ILZSG de un déficit global de oferta en el primer semestre.

## Cotización internacional del cobre y zinc

(US\$/TM promedio mensual – London Metal Exchange)



Fuente: Bloomberg.

En julio, la producción manufacturera disminuyó 23,6 por ciento interanual debido a la menor producción de azúcar (-92,0 por ciento), harina y aceite de pescado (-83,6 por ciento), conservas y productos congelados de pescado (-43,0 por ciento) y de productos siderúrgicos (-41,6 por ciento). Sin embargo, durante los siete primeros meses acumuló un crecimiento de 24,0 por ciento.

## Ancash: Producción manufacturera <sup>1/</sup> (Variación % real respecto al mismo periodo del año anterior)<sup>1</sup>

Ramras de actividad	Estructura porcentual 2015 <sup>2/</sup>	Julio		Enero - Julio	
		Var.%	Contribución <sup>3/</sup>	Var.%	Contribución <sup>3/</sup>
<b>MANUFACTURA PRIMARIA</b>	<b>36,6</b>	<b>-75,1</b>	<b>-37,9</b>	<b>71,7</b>	<b>23,5</b>
Harina y aceite de pescado	13,6	-83,6	-19,0	114,1	12,8
Conservas y productos congelados de pescado	11,9	-43,0	-5,8	84,3	11,0
Azúcar	11,1	-92,0	-13,1	-2,8	-0,2
<b>MANUFACTURA NO PRIMARIA</b>	<b>63,4</b>	<b>28,8</b>	<b>14,3</b>	<b>0,8</b>	<b>0,5</b>
<b>Alimentos y Bebidas</b>	<b>4,2</b>	<b>-52,9</b>	<b>-0,3</b>	<b>10,3</b>	<b>0,8</b>
Hortalizas/Frutas congeladas	1,6	0,0	0,0	35,9	0,7
Arroz pilado	2,6	-	0,0	-1,1	-0,1
Alcohol etílico	0,1	-100,0	-0,6	41,6	0,2
<b>Sustancias y Productos Químicos</b>	<b>10,5</b>	<b>-8,2</b>	<b>-0,9</b>	<b>-5,4</b>	<b>-0,6</b>
Oxígeno	9,5	-9,3	-1,0	-5,7	-0,5
Nitrógeno	0,7	-1,9	0,0	-1,8	0,0
Acetileno	0,2	19,2	0,0	-2,9	0,0
<b>Fabricación Metales Básicos</b>	<b>48,7</b>	<b>41,6</b>	<b>15,5</b>	<b>0,6</b>	<b>0,3</b>
Productos siderúrgicos	48,7	41,6	15,5	0,6	0,3
<b>SECTOR MANUFACTURA</b>	<b>100,0</b>	<b>-23,6</b>	<b>-23,6</b>	<b>24,0</b>	<b>24,0</b>

1/ Cifras preliminares.

2/ A precios de 1994.

3/ En puntos porcentuales.

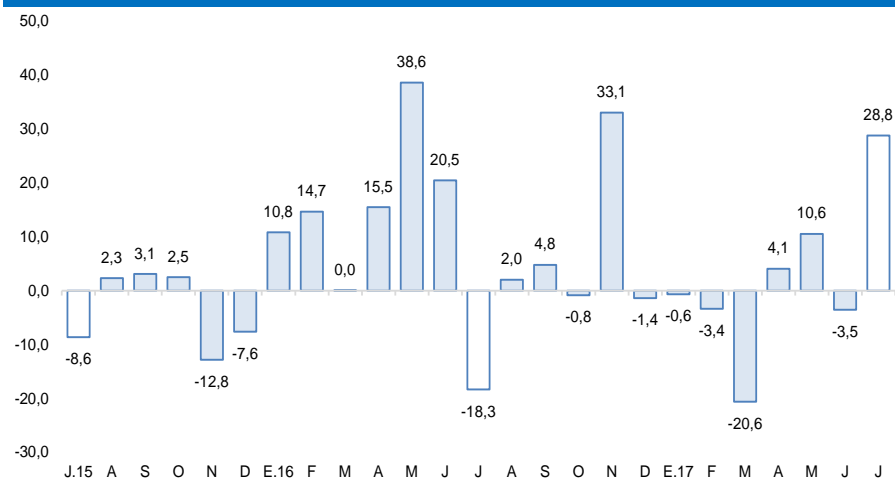
Fuente: Ministerio de Agricultura y Riego y empresas industriales.

Elaboración: BCRP, Sucursal Trujillo. Departamento de Estudios Económicos.

- El retroceso de la **manufactura primaria** (-75,1 por ciento) se debió a la menor producción de azúcar (-92,0 por ciento), harina y aceite de pescado (-83,6 por ciento) y conservas y productos congelados de pescado (-43,0 por ciento); en el primer caso, debido a la paralización de la producción (29 días) por mantenimiento técnico programado de la fábrica/ingenio de la empresa Agroindustrias San Jacinto S.A.A.; en los dos últimos casos, por restricciones de recursos marinos (anchoveta y diversas especies, respectivamente).

- En julio, la **manufactura no primaria** aumentó 28,8 por ciento interanual determinado por la mayor producción siderúrgica en 41,6 por ciento (barras de construcción). El resto de industrias como alimentos y bebidas y productos químicos, disminuyeron su producción en 52,9 por ciento y 8,2 por ciento, respectivamente.

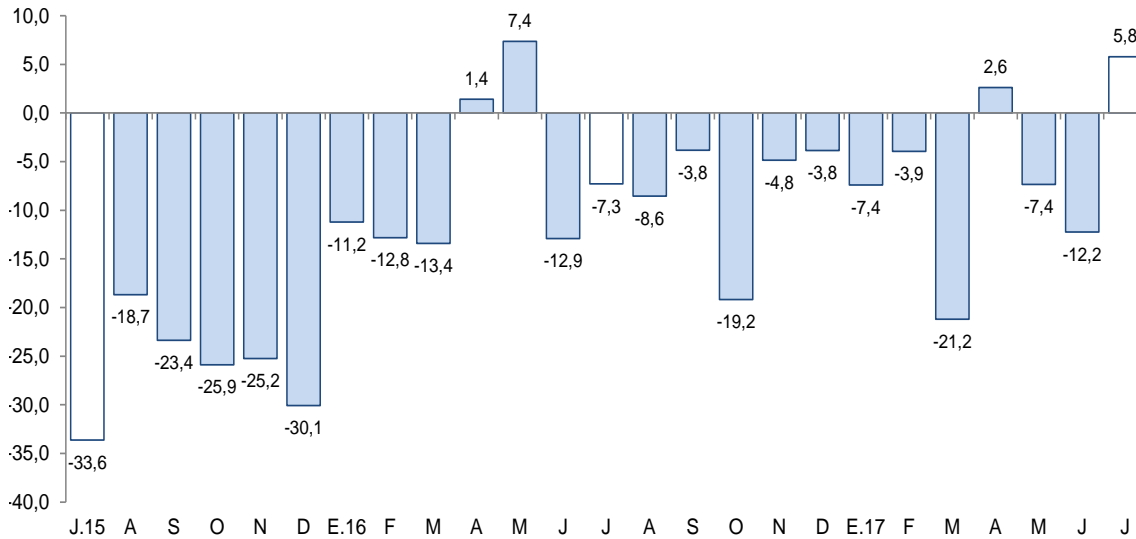
## Ancash: Evolución de la producción manufacturera no primaria (Variación % real respecto al mismo mes del año anterior)



Fuente: Ministerio de Agricultura y Riego y empresas industriales.

En el sector construcción, los despachos de cemento aumentaron 5,8 por ciento interanual, pero en el periodo enero-julio presentan una reducción de 6,5 por ciento.

## Ancash: Despachos de cemento (Var.% real respecto a similar mes del año anterior)



Fuente: Cementos Pacasmayo S.A.A.

- En julio, los **despachos de cemento** aumentaron 5,8 por ciento interanual atribuido a un relativo dinamismo de la construcción en pequeña escala (autoconstrucción), como de la inversión privada orientada al sector comercial (ampliación del centro comercial Real Plaza).
- Sin embargo, en el lapso acumulado enero-julio evidencia una reducción de 6,5 por ciento.



Las exportaciones de Ancash sumaron US\$ 231 millones en julio, mayores en 5,1 por ciento comparado con igual mes de 2016. Las tradicionales aumentaron 5,2 por ciento y las no tradicionales subieron 4,3 por ciento. Asimismo, en lo que va del año las exportaciones totales aumentaron 34,1 por ciento en términos interanuales.

### Ancash: Exportaciones por grupo de productos <sup>1/</sup> (Valor FOB en millones de US\$ )

TIPO	Julio			Enero - Julio		
	2016	2017	Var. %	2016	2017	Var. %
<b>PRODUCTOS TRADICIONALES</b>	<b>208</b>	<b>219</b>	<b>5,2</b>	<b>1 435</b>	<b>1 914</b>	<b>33,4</b>
Pesqueros	27	59	119,0	180	350	94,5
Mineros	181	159	-11,9	1 254	1 564	24,7
Otros <sup>2/</sup>	0	0	-	1	0	-91,4
<b>PRODUCTOS NO TRADICIONALES</b>	<b>12</b>	<b>12</b>	<b>4,3</b>	<b>84</b>	<b>123</b>	<b>45,3</b>
Agropecuario	5	10	99,2	53	79	49,0
Pesqueros	5	2	-63,7	26	34	32,7
Textiles	-	0	-	0	0	17,3
Sidero - metalúrgico y joyería	1	0	-80,4	4	4	-5,4
Metal - mecánico	0	0	-96,9	1	1	-5,4
Minería no metálica	-	0	-	0	4	3/
Otros <sup>4/</sup>	0	0	19,1	1	1	28,4
<b>TOTAL <sup>5/</sup></b>	<b>219</b>	<b>231</b>	<b>5,1</b>	<b>1 519</b>	<b>2 037</b>	<b>34,1</b>

<sup>1/</sup> Cifras preliminares.

<sup>2/</sup> Comprende los productos tradicionales del sector agrícola y petróleo y derivados.

<sup>3/</sup> Variación mayor a 1 000 por ciento.

<sup>4/</sup> Comprende los productos no tradicionales del sector maderas y papeles, químicos, minería no metálica

<sup>5/</sup> Debido al redondeo de los datos parciales, los totales pueden diferir de la suma de las partes.

Fuente: SUNAT.

Elaboración: BCRP. Sucursal Trujillo. Departamento de Estudios Económicos.

- Entre los principales **países de destino** de las exportaciones acumuladas en el periodo enero a julio del presente año, en términos de valores, se encuentran China (61,4 por ciento), Chile (5,7 por ciento) y Alemania (5,1 por ciento). En los tres países el principal producto exportado es cobre. Asimismo, con relación a las exportaciones agropecuarias, los principales países de destino son Países Bajos (26,9 por ciento), Estados Unidos (24,9 por ciento), y España (13,5 por ciento), respectivamente; para el caso de Países Bajos y España, el principal producto exportado es mangos frescos, mientras que para Estados Unidos, espárragos frescos.

- En lo que respecta a las **exportaciones tradicionales** (US\$ 219 millones), el mejor desempeño obedece principalmente a mayores ventas de productos pesqueros (119,0 por ciento), donde destacan las mayores exportaciones de harina de pescado (47,1 por ciento) y un efecto base en las ventas de aceite de pescado, puesto que a similar periodo del año previo no se registraron exportaciones de dicho producto. Por su parte, en los productos mineros (-11,9 por ciento) se observa una caída en las ventas de cobre (-30,0 por ciento).
- Las **exportaciones no tradicionales** (US\$ 12 millones), aumentaron por mayores ventas en el sector agropecuario (99,2 por ciento), básicamente, espárragos frescos (59,8 por ciento), paltas frescas (86,2 por ciento), arándanos (99,2 por ciento) y un efecto base en las ventas de espárragos en conserva, puesto a similar periodo del año previo no se registraron exportaciones de dicho producto.

El saldo del crédito directo total a julio (S/ 3 547 millones) registró un crecimiento interanual de 6,2 por ciento.

## Ancash: Crédito directo

(Saldos a fin de periodo en millones de soles)

Instituciones	Julio			
	2016	2017	Estructura %	Var. %
<b>Banco de la Nación <sup>1/</sup></b>	<b>168</b>	<b>182</b>	<b>5,1</b>	<b>8,5</b>
<b>Agrobanco <sup>2/</sup></b>	<b>60</b>	<b>38</b>	<b>1,1</b>	<b>-37,6</b>
<b>Banca Múltiple</b>	<b>2 633</b>	<b>2 772</b>	<b>78,2</b>	<b>5,3</b>
<b>Instituciones No Bancarias</b>	<b>479</b>	<b>555</b>	<b>15,6</b>	<b>16,0</b>
Cajas Municipales	288	335	9,4	16,3
Cajas Rurales	12	25	0,7	114,1
Edpymes	6	10	0,3	86,6
Empresas Financieras	173	184	5,2	6,5
<b>TOTAL <sup>3/</sup></b>	<b>3 339</b>	<b>3 547</b>	<b>100,0</b>	<b>6,2</b>
En M/N	2 835	3 126	88,1	10,3
En M/E	505	421	11,9	-16,6

1/ Considera solo los créditos de consumo e hipotecario.

2/ No considera los créditos a las demás empresas del sistema financiero.

3/ Debido al redondeo de los datos parciales, los totales pueden diferir de la suma de las partes.

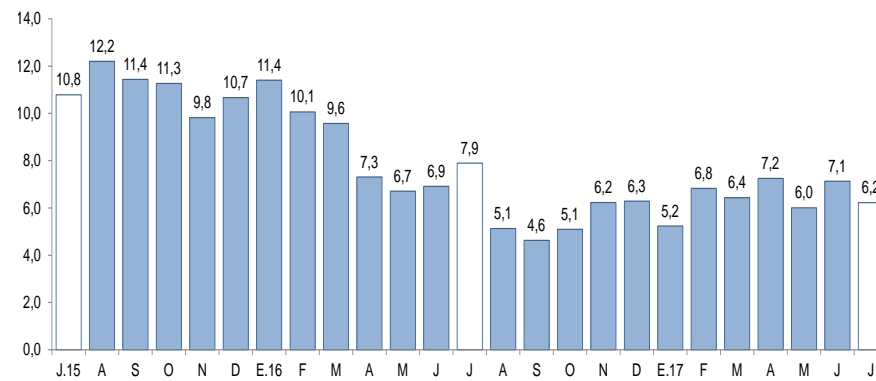
Fuente: Superintendencia de Banca, Seguros y AFP (SBS).

Elaboración: BCRP, Sucursal Trujillo. Departamento de Estudios Económicos.

- La **tasa de morosidad** en junio fue de 6,4 por ciento, 0,5 puntos porcentuales más que el registrado en similar mes del año anterior. La morosidad de las instituciones no bancarias (9,1 por ciento) se mantuvo en el mismo nivel que en junio de 2016; mientras que de la banca múltiple (6,1 por ciento), aumentó en 0,4 puntos porcentuales. En tanto, la cartera morosa del Banco de la Nación (1,4 por ciento) se incrementó en 0,2 puntos porcentuales.

## Ancash: Evolución del crédito directo

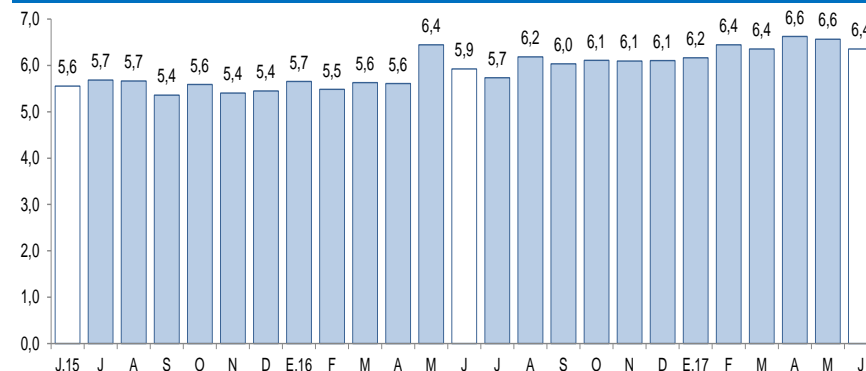
(Var.% respecto a similar mes del año anterior)



Fuente: Superintendencia de Banca, Seguros y AFP (SBS).

## Ancash: Tasa de morosidad <sup>1/</sup>

(Porcentaje)



1/ Morosidad = (créditos vencidos + créditos en cobranza judicial) / colocaciones brutas.

Fuente: Superintendencia de Banca, Seguros y AFP (SBS).

Los depósitos en las instituciones financieras aumentaron 5,0 por ciento interanual en julio.

### Ancash: Depósitos

(Saldos a fin de periodo en millones de soles)

Instituciones	Julio			
	2016	2017	Estructura %	Var. %
<b>Banco de la Nación</b>	<b>493</b>	<b>490</b>	<b>21,0</b>	<b>-0,5</b>
<b>Banca Múltiple</b>	<b>1 467</b>	<b>1 548</b>	<b>66,4</b>	<b>5,6</b>
<b>Instituciones No Bancarias</b>	<b>260</b>	<b>292</b>	<b>12,5</b>	<b>12,4</b>
Cajas Municipales	215	232	10,0	8,3
Cajas Rurales	25	34	1,4	36,0
Empresas Financieras	20	26	1,1	27,9
<b>TOTAL <sup>1/</sup></b>	<b>2 219</b>	<b>2 331</b>	<b>100,0</b>	<b>5,0</b>
Depósitos a la vista	528	524	22,5	-0,7
Depósitos de ahorro	958	1 031	44,2	7,6
Depósitos a plazo	732	775	33,3	5,8
En MN	1 705	1 819	78,0	6,7
En ME	514	512	22,0	-0,5

1/ Debido al redondeo de los datos parciales, los totales pueden diferir de la suma de las partes.

Fuente: Superintendencia de Banca, Seguros y AFP (SBS).

Elaboración: BCRP, Sucursal Trujillo. Departamento de Estudios Económicos.

### Ancash: Evolución de los depósitos

(Var.% respecto a similar mes del año anterior)



Fuente: Superintendencia de Banca, Seguros y AFP (SBS).

- De acuerdo al **tipo de institución**, los depósitos en la banca múltiple, cuya participación en los depósitos totales asciende al 66,4 por ciento, aumentaron 5,6 por ciento interanual; y en las instituciones no bancarias, 12,4 por ciento, como resultado de los mayores depósitos de las cajas rurales (36,0 por ciento), las empresas financieras (27,9 por ciento) y las cajas municipales (8,3 por ciento). En tanto, los depósitos en el Banco de la Nación disminuyeron 0,5 por ciento interanual.

La inversión pública en julio (S/ 109 millones) aumentó 56,3 por ciento, en términos reales, por la mayor inversión ejecutada por los tres niveles de gobierno. En tanto, entre enero y julio del presente año, la inversión pública acumula un aumento de 16,3 por ciento.

## Ancash: Inversión pública<sup>1/</sup> (En millones de soles)

Niveles de gobierno	Julio			Enero - Julio		
	2016	2017	Var. %real	2016	2017	Var. %real
Gobierno Nacional	11	36	210,1	54	96	72,5
Gobierno Regional	5	6	29,6	25	27	6,6
Gobiernos locales	52	67	25,4	261	284	5,6
<b>Total</b>	<b>68</b>	<b>109</b>	<b>56,3</b>	<b>339</b>	<b>407</b>	<b>16,3</b>

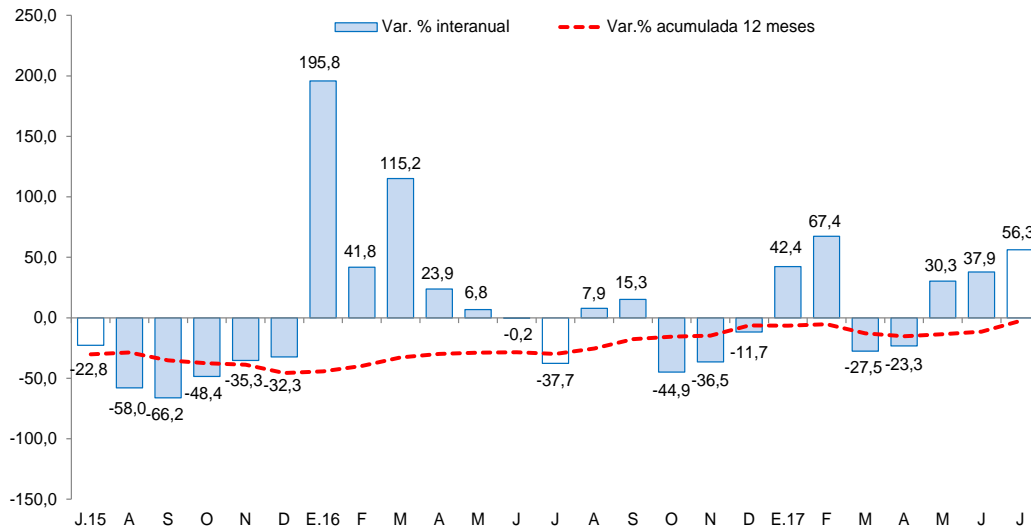
1 / Información actualizada al 31 de julio de 2017.

2 / Adquisición de activos no financieros.

Fuente: Ministerio de Economía y Finanzas (MEF).

Elaboración: BCRP, Sucursal Trujillo. Departamento de Estudios Económicos.

## Ancash: Evolución de la inversión pública (Var. % real respecto a similar mes del año anterior)



Fuente: Ministerio de Economía y Finanzas (MEF).

- La **inversión pública** ejecutada en julio se incrementó en 56,3 por ciento interanual, impulsada por un aumento de la inversión del Gobierno Nacional (210,1 por ciento). Entre enero y julio, la inversión acumula un crecimiento de 16,3 por ciento interanual, sustentada principalmente por la mayor inversión del Gobierno Nacional (72,5 por ciento).
- Entre los principales proyectos desarrollados por el **Gobierno Nacional** destacan: “Rehabilitación y mejoramiento de la carretera Casma – Yaután – Huaraz” (S/ 13,0 millones), “Acciones comunes” (S/ 4,9 millones) y “Concesiones viales” (S/ 3,9 millones).
- Por el **Gobierno Regional**: “Creación de la defensa ribereña en las zonas vulnerables del sector Jarahunan – Tuma - Upacasha de la localidad de Acochaca – distrito de Acochaca – provincia de Asunción” (S/ 2,2 millones) y “Mejoramiento, aplicación del servicio de agua del sistema de riego de Juitush – distrito de Chacas – provincia de Asunción” (S/ 0,9 millones).
- Por su parte, los **gobiernos locales** ejecutaron en el mes: “Mejoramiento de pistas y veredas de los barrios emprendedores Progreso, Taclán, Shaurama, Chunamara, Utushcan – distrito de Huaraz – provincia de Huaraz” (S/ 10,1 millones) y “Ampliación, mejoramiento del servicio de agua potable del sector Buena Vista Alta – distrito de Buena Vista Alta – provincia de Casma” (S/ 1,6 millones).