



Ancash: Síntesis de Actividad Económica - Junio 2017 -

Departamento de Estudios Económicos
Sucursal Trujillo

Jueves 31 de agosto de 2017

El Banco Central de Reserva del Perú (BCRP) considera importante presentar un conjunto de indicadores sectoriales de la actividad económica regional, cuya base estadística es recopilada de las siguientes fuentes de información: INEI, MINAGRI, MINEM, PRODUCE, SBS, SUNAT, MEF y empresas.

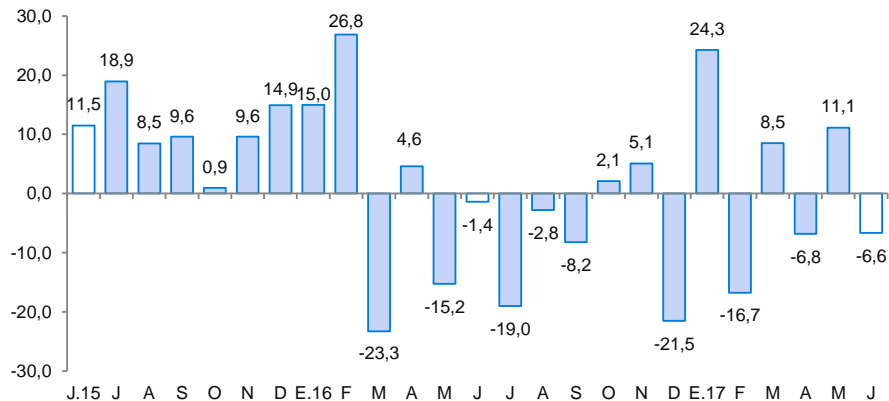
En la actividad primaria, la actividad minera creció 19,0 por ciento, mientras que la producción pesquera y agropecuaria registraron en junio, una caída de 19,9 por ciento y 6,6 por ciento, respectivamente.

Actividad Primaria

- La **actividad agropecuaria** retrocedió 6,6 por ciento interanual en junio, debido al negativo desempeño del subsector pecuario (-15,5 por ciento) y agrícola (-0,7 por ciento).
- En junio, la **pesca** disminuyó 19,9 por ciento respecto a similar mes de 2016 por los menores desembarques de diversas especies para el consumo humano directo (-56,8 por ciento). Sin embargo, en el primer semestre evidenció una tasa de crecimiento de 81,4 por ciento.
- La **actividad minera** creció 19,0 por ciento interanual, como resultado de la mayor producción de zinc (67,6 por ciento) y cobre (4,1 por ciento), principalmente. Asimismo, el sector acumula a junio del presente año, un crecimiento de 4,4 por ciento interanual.

Ancash: Evolución de la producción agropecuaria ^{1/}

(Var.% real respecto a similar mes del año anterior)

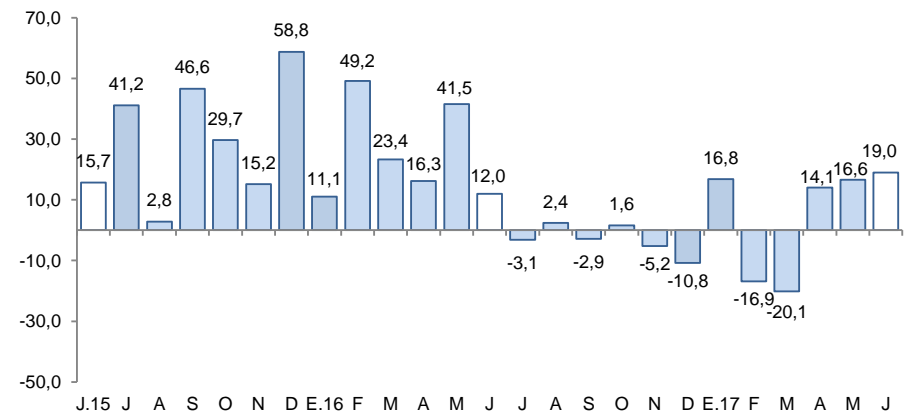


1/ A precios de 2007

Fuente: MINAGRI

Ancash: Evolución de la producción minera ^{1/}

(Var.% real respecto a similar mes del año anterior)



1/ A precios de 2007

Fuente: MINEM

En lo referente a otros indicadores de la actividad económica del departamento, mostraron crecimientos interanuales en junio: las exportaciones (84,1 por ciento), la inversión pública (37,9 por ciento) y el crédito total (7,1 por ciento). Sin embargo, mostraron resultados negativos, la producción industrial (-7,4 por ciento) y los despachos de cemento (-12,2 por ciento).

Ancash: Otros indicadores de actividad económica

(Variación % respecto a similar mes del año anterior)

	Ene.17	Feb.17	Mar.17	Abr.17	May.17	Jun.17
Producción industrial ^{1/}	↑ 10,5	↑ 52,0	↑ 13,8	↑ 28,3	↑ 121,7	↓ -7,4
Despacho de cemento ^{1/}	↓ -7,4	↓ -3,6	↓ -21,2	↑ 2,6	↓ -7,4	↓ -12,2
Exportaciones	↑ 79,0	↑ 39,7	↑ 36,8	↑ 6,5	↑ 10,0	↑ 84,1
Crédito total	↑ 5,2	↑ 6,8	↑ 6,4	↑ 7,2	↑ 6,0	↑ 7,1
Inversión pública ^{1/}	↑ 42,4	↑ 67,4	↓ -27,5	↓ -22,8	↑ 30,3	↑ 37,9

^{1/} En términos reales.

Fuentes: BCRP - Sucursal Trujillo, SUNAT y MEF.

La actividad agropecuaria registró una caída de 6,6 por ciento interanual en junio, por el desfavorable desempeño tanto del subsector pecuario (-15,5 por ciento) como agrícola (-0,7 por ciento). Sin embargo, en los seis primeros meses de 2017 el sector agropecuario acumuló una tasa de crecimiento de 0,4 por ciento.

Ancash: Producción de principales productos agropecuarios ^{1/} (Miles de toneladas)

Subsectores	Estructura Porcentual 2015 ^{2/}	Junio				Enero - Junio			
		2016	2017	Var.%	Contribución %	2016	2017	Var.%	Contribución %
AGRÍCOLA	66,5			-0,7	-0,4			-3,7	-2,5
Orientada al mercado externo y agroindustria ^{2/}	31,3			29,4	6,1			17,3	4,2
Maíz amarillo duro	9,9	3,2	13,5	317,9	9,8	37,7	76,4	102,7	5,9
Caña de azúcar	7,4	71,4	89,4	25,2	1,5	385,9	501,5	29,9	1,6
Espárrago	6,2	1,4	1,0	-25,6	-1,5	8,8	7,2	-18,3	-1,2
Palta	3,9	2,0	0,6	-68,5	-2,3	17,4	8,9	-49,2	-2,3
Alcachofa	1,0	0,0	0,0	0,0	0,0	0,0	0,3	0,0	0,0
Páprika	1,3	0,2	0,1	-64,8	-1,2	0,4	0,4	-0,7	0,0
Uva	0,7	0,2	0,2	-28,6	-0,1	1,9	1,5	-18,3	-0,1
Algodón rama	0,9	0,0	0,0	0,0	0,0	1,5	1,8	21,4	0,2
Orientada al mercado interno ^{2/}	35,1			-16,8	-6,6			-15,4	-6,7
Arroz cáscara	5,1	0,5	0,0	-100,0	-0,6	65,2	64,4	-1,1	-0,1
Papa	7,0	10,1	5,9	-41,4	-2,7	104,2	64,9	-37,8	-4,1
Alfalfa	3,5	19,3	20,4	5,6	0,2	122,9	124,3	1,1	0,0
Maíz chocado	4,2	10,9	15,2	40,1	3,5	34,9	40,1	14,8	0,7
Maíz amiláceo	2,0	4,1	2,8	-31,8	-2,3	9,2	5,1	-44,8	-1,2
Camote	1,3	1,6	0,7	-56,3	-0,6	6,6	8,8	32,9	0,2
Trigo	1,7	1,6	0,8	-47,9	-0,9	1,6	0,8	-47,9	-0,1
Melocotón	0,6	0,2	0,2	-20,1	-0,1	2,0	1,7	-18,0	-0,1
Maracuyá	1,0	0,8	0,4	-48,4	-0,3	5,2	3,2	-38,2	-0,3
PECUARIA	33,5			-15,5	-6,2			9,1	2,9
Carne de Ave ^{3/}	19,1	3,9	2,9	-24,8	-6,4	17,4	20,1	15,5	2,9
Carne de Vacuno ^{3/}	9,4	0,7	0,8	1,3	0,1	4,4	4,5	0,3	0,0
Carne de Ovino ^{3/}	2,0	0,1	0,1	0,4	0,0	0,7	0,7	-0,9	0,0
Leche	1,6	1,3	1,3	1,7	0,0	7,8	7,8	0,2	0,0
Huevo	0,5	0,1	0,1	20,6	0,1	0,6	0,7	15,5	0,1
SECTOR AGROPECUARIO	100,0			-6,6	-6,6			0,4	0,4

Nota: Debido al redondeo de los datos parciales, los totales pueden diferir de la suma de las partes.

1 / Cifras preliminares.

2/ A precios de 2007.

3/ Peso neto.

Fuente: Ministerio de Agricultura y Riego.

Elaboración: BCRP, Sucursal Trujillo. Departamento de Estudios Económicos.

- La contracción del **subsector agrícola** obedece a la menor producción de cultivos orientados al mercado interno (-16,8 por ciento), principalmente, camote (-56,3 por ciento), maracuyá (-48,4 por ciento), trigo (-47,9 por ciento) y papa (-41,4 por ciento) explicado, en todos los casos, por bajos rendimientos en campo. En contraste, los cultivos orientados al mercado externo y agroindustria tuvieron una expansión de 29,4 por ciento, donde se registra mayor producción de maíz amarillo duro (317,9 por ciento) y caña de azúcar (25,2 por ciento), por mayores áreas cosechadas.
- El resultado de la **actividad pecuaria** se explica, principalmente, por la menor producción de carne de ave (-24,8 por ciento).

El sector pesquero disminuyó 19,9 por ciento interanual en junio debido a la menor pesca de diversas especies para el consumo humano directo (-56,8 por ciento). En lo que va del año, el sector acumula un crecimiento de 81,4 por ciento.

Ancash: Producción pesquera ^{1/} (En TM)

	Junio			Enero - Junio		
	2016	2017	Var.% ^{2/}	2016	2017	Var.% ^{2/}
Consumo Humano Directo	10 408	4 611	-56,8	66 189	79 123	23,4
. Fresco	1 242	968	-22,1	13 069	5 531	-57,7
. Congelado	1 814	481	-73,5	22 671	35 014	54,4
. Conservas	7 352	3 162	-57,0	30 449	38 578	26,7
Consumo Industrial	121 196	120 896	-0,2	243 826	698 822	186,6
. Anchoveta	121 196	120 896	-0,2	243 826	698 822	186,6
. Otras Especies	0	0	0,0	0	0	0,0
SECTOR PESCA			-19,9			81,4

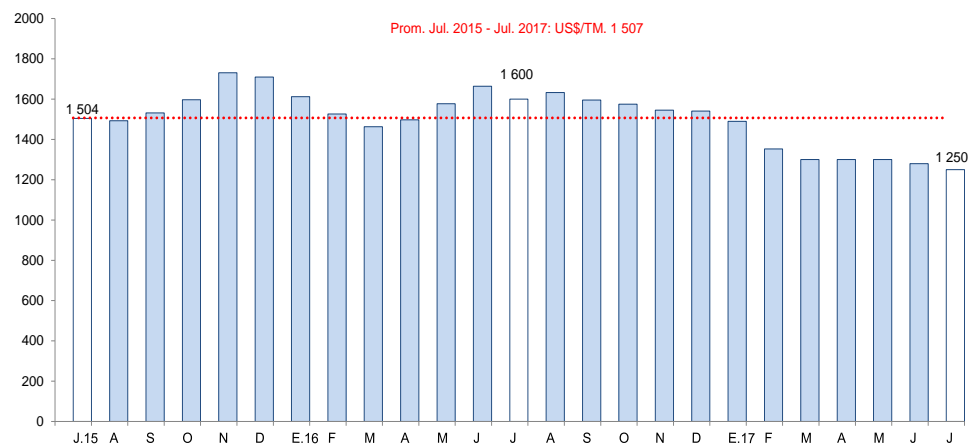
^{1/} Cifras preliminares.

^{2/} Variación a precios de 2007.

Fuente: Ministerio de la Producción.

Elaboración: BCRP, Sucursal Trujillo. Departamento de Estudios Económicos.

Cotización de la harina de pescado (US\$/tonelada - Hamburgo)



Fuente: Reuters y Bloomberg.

- La **actividad pesquera** registró en junio una disminución de 19,9 por ciento interanual debido al menor desembarque de diversas especies para el consumo humano directo (-56,8 por ciento) destinadas tanto para la preparación de congelado (-73,5 por ciento) y conservas (-57,0 por ciento), como para el consumo en estado fresco (-22,1 por ciento). En cuanto a la pesca industrial de la anchoveta, el nivel de desembarque se mantuvo casi estable, registrando apenas una disminución de 0,2 por ciento respecto a junio de 2016. Vale mencionar que la continuidad de las condiciones normales de la temperatura superficial del mar alrededor de su patrón histórico, favoreció la presencia de esta especie.
- El **precio promedio de la harina de pescado** en julio de 2017 (US\$ 1 250 por tonelada) registró una variación negativa de 2,3 por ciento respecto al mes anterior, además se evidenció una caída de 21,9 por ciento con relación a igual mes de 2016.

La actividad minera registró un incremento de 19,0 por ciento interanual, como resultado de la mayor producción de zinc (67,6 por ciento) y cobre (4,1 por ciento), principalmente. Asimismo, el sector acumula a junio del presente año, un crecimiento de 4,4 por ciento.

Ancash: Producción Minera ^{1/}

(Var. % real respecto al mismo periodo del año anterior)

	Estructura Porcentual		Junio		Enero - Junio		
	2015 ^{2/}	2017	Var.%	Contribución %	2017	Var.%	Contribución %
Cobre (TMF)	65,5	43 063	4,1	2,7	218 965	-8,5	-5,8
Zinc (TMF)	21,2	45 434	67,6	11,5	229 676	93,7	12,6
Plata (Onzas troy)	7,5	2 423 690	0,1	0,0	12 863 959	-2,3	-0,2
Molibdeno (TMF)	3,3	551	53,9	3,3	1 060	-54,7	-3,9
Oro (Onzas troy)	1,4	8 482	45,3	0,5	68 479	80,5	1,1
Plomo (TMF)	1,1	4 062	86,1	1,0	19 772	58,5	0,7
SECTOR MINERÍA ^{2/}	100,0		19,0	19,0		4,4	4,4

^{1/} Cifras preliminares.

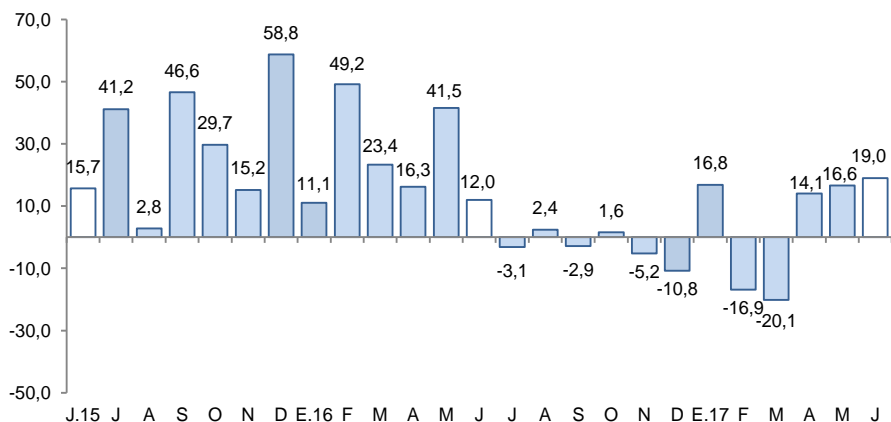
^{2/} A precios de 2007.

Fuente: Ministerio de Energía y Minas.

Elaboración: BCRP, Sucursal Trujillo. Departamento de Estudios Económicos.

Ancash: Evolución de la producción minera ^{1/}

(Var.% real respecto a similar mes del año anterior)



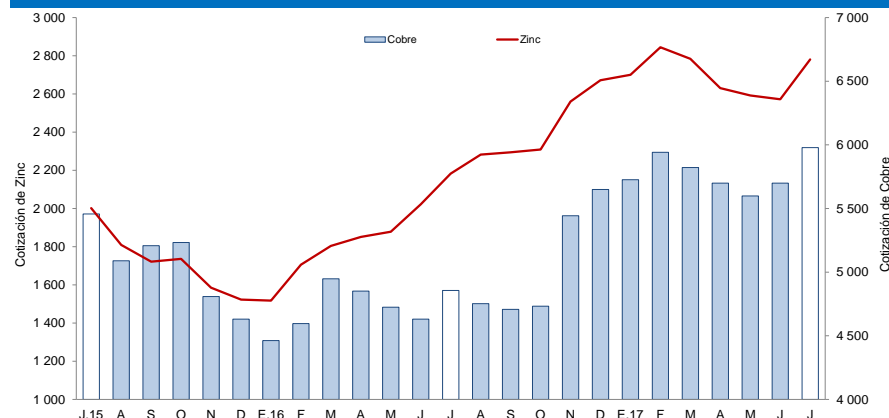
^{1/} A precios de 2007.

Fuente: MINEM.

- La **actividad minera** creció 19,0 por ciento interanual en junio, sustentada en la mayor extracción de todos los metales como: zinc (67,6 por ciento), cobre (4,1 por ciento), molibdeno (53,9 por ciento), oro (45,3 por ciento), plata (0,1 por ciento) y plomo (86,1 por ciento).
- El **precio promedio de cobre** en julio (US\$/TM. 5 978,6) aumentó 4,9 por ciento respecto a la cotización del mes anterior (US\$/TM. 5 699,5). Este comportamiento se explicó por el aumento de las importaciones de cobre de China y por la paralización de la producción en algunas minas de Congo, Canadá y Chile.
- Asimismo, la **cotización promedio de zinc** en julio (US\$/TM. 2 780,7) creció en 8,1 por ciento respecto al mes anterior (US\$/TM. 2 572,0). Este resultado reflejó el continuo descenso en los inventarios, la escasez y las expectativas de una mayor demanda de China.

Cotización internacional del cobre y zinc

(US\$/TM promedio mensual – London Metal Exchange)



Fuente: Bloomberg.

La actividad manufacturera disminuyó en junio 7,4 por ciento interanual. Este resultado se sustenta, en mayor medida, en la industria primaria cuya producción se redujo en 12,2 por ciento, así como en la industria no primaria (-3,5 por ciento). Sin embargo, durante el primer semestre, el sector registró un crecimiento de 31,4 por ciento.

Ancash: Producción manufacturera ^{1/} (Variación % real respecto al mismo periodo del año anterior)¹

Ramas de actividad	Estructura porcentual 2015 ^{2/}	Junio		Enero - Junio	
		Var.%	Contribución ^{3/}	Var.%	Contribución ^{3/}
MANUFACTURA PRIMARIA	36,6	-12,2	-5,5	109,8	32,9
Harina y aceite de pescado	13,6	-1,8	-0,5	187,7	17,6
Conservas y productos congelados de pescado	11,9	-52,8	-7,0	104,9	13,6
Azúcar	11,1	28,5	2,0	22,7	1,7
MANUFACTURA NO PRIMARIA	63,4	-3,5	-1,9	-2,3	-1,6
Alimentos y Bebidas	4,2	112,4	1,6	11,0	1,0
Hortalizas/Frutas congeladas	1,6	141,0	1,4	33,9	0,7
Arroz pilado	2,6	-100,0	-0,2	-1,1	-0,1
Alcohol etílico	0,1	222,6	0,5	77,5	0,3
Sustancias y Productos Químicos	10,5	3,2	0,3	-4,9	-0,5
Oxígeno	9,5	3,0	0,2	-5,1	-0,5
Nitrógeno	0,7	5,0	0,0	-1,8	0,0
Acetileno	0,2	5,2	0,0	-6,8	0,0
Fabricación Metales Básicos	48,7	-8,5	-3,9	-4,0	-2,1
Productos siderúrgicos	48,7	-8,5	-3,9	-4,0	-2,1
SECTOR MANUFACTURERA	100,0	-7,4	-7,4	31,4	31,4

1/ Cifras preliminares.

2/ A precios de 1994.

3/ En puntos porcentuales.

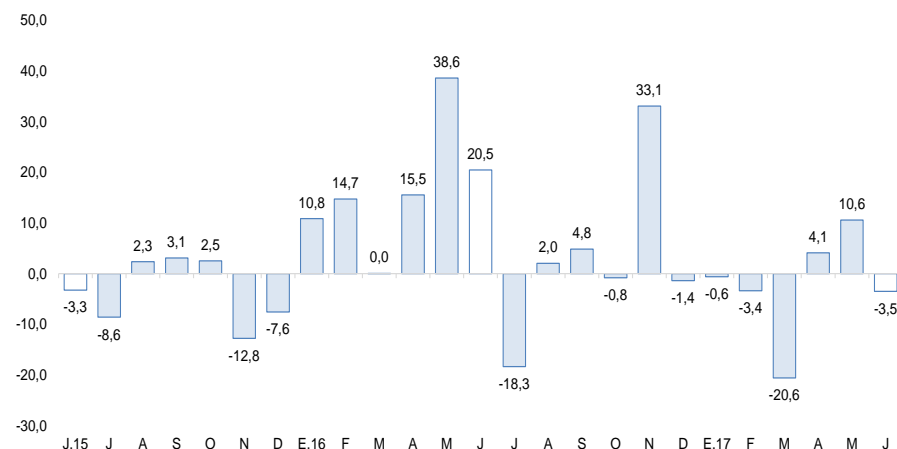
Fuente: Ministerio de Agricultura y Riego y empresas industriales.

Elaboración: BCRP, Sucursal Trujillo. Departamento de Estudios Económicos.

- El retroceso de la **manufactura primaria** (-12,2 por ciento) se debió a la menor producción de conservas y productos congelados de pescado (-52,8 por ciento), así como de harina y aceite de pescado (-1,8 por ciento); en ambos casos, por la baja disponibilidad de pota y anchoveta, respectivamente. La producción de azúcar, por el contrario, aumentó 28,5 por ciento lo que contribuyó en atenuar, en alguna medida, el descenso de esta manufactura.

- En junio, la **manufactura no primaria** disminuyó 3,5 por ciento interanual como resultado de la menor producción siderúrgica (barras de construcción, -8,5 por ciento). El resto de industrias como alimentos y bebidas y productos químicos, aumentaron su producción en 112,4 por ciento y 3,2 por ciento, respectivamente.

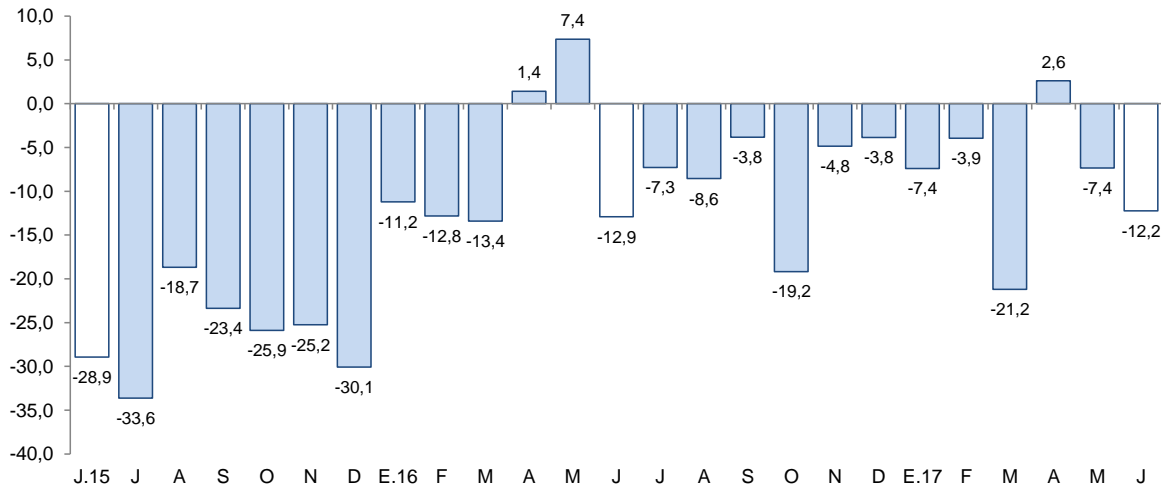
Ancash: Evolución de la producción manufacturera no primaria (Variación % real respecto al mismo mes del año anterior)



Fuente: Ministerio de Agricultura y Riego y empresas industriales.

En junio, los despachos de cemento disminuyeron 12,2 por ciento interanual y en el primer semestre una reducción de 8,3 por ciento.

Ancash: Despachos de cemento (Var.% real respecto a similar mes del año anterior)



Fuente: Cementos PacasJunio S.A.A.

- Los **despachos de cemento** disminuyeron 12,2 por ciento interanual en junio, atribuido a una menor demanda de la actividad de la autoconstrucción.
- Por otra parte, en los seis primeros meses del año, los despachos acumulan una reducción de 8,3 por ciento.

Las exportaciones de Ancash sumaron US\$ 369 millones en junio, mayores en 84,1 por ciento comparado con igual mes de 2016. Las tradicionales aumentaron 88,1 por ciento y las no tradicionales subieron 14,4 por ciento. Asimismo, en lo que va del año las exportaciones totales aumentaron 38,9 por ciento en términos interanuales.

Ancash: Exportaciones por grupo de productos ^{1/} (Valor FOB en millones de US\$)

TIPO	Junio			Enero - Junio		
	2016	2017	Var. %	2016	2017	Var. %
PRODUCTOS TRADICIONALES	189	356	88,1	1 227	1 695	38,2
Pesqueros	5	84	3/	153	290	89,7
Mineros	184	273	47,8	1 073	1 405	31,0
Otros ^{2/}	0	0	-	1	0	-91,4
PRODUCTOS NO TRADICIONALES	11	12	14,4	73	110	50,8
Agropecuario	7	7	2,8	48	68	42,1
Pesqueros	3	2	-27,7	20	32	58,6
Textiles	-	0	-	0	0	-42,5
Sidero - metalúrgico y joyería	1	0	-10,8	3	4	21,8
Metal - mecánico	0	0	-54,6	1	1	1,2
Minería no metálica	-	2	-	0	4	3/
Otros ^{4/}	0	0	56,5	1	1	39,1
TOTAL ^{5/}	200	369	84,1	1 300	1 805	38,9

^{1/} Cifras preliminares.

^{2/} Comprende los productos tradicionales del sector agrícola y petróleo y derivados.

^{3/} Variación mayor a 1000 por ciento.

^{4/} Comprende los productos no tradicionales del sector maderas y papeles, químicos, minería no metálica

^{5/} Debido al redondeo de los datos parciales, los totales pueden diferir de la suma de las partes.

Fuente: SUNAT.

Elaboración: BCRP. Sucursal Trujillo. Departamento de Estudios Económicos.

- Entre los principales **países de destino** de las exportaciones acumuladas en el primer semestre del año, en términos de valores, se encuentran China (62,8 por ciento), Chile (6,1 por ciento) y Alemania (4,9 por ciento). En los tres países el principal producto exportado es cobre. Asimismo, con relación a las exportaciones agropecuarias, los principales países de destino son Países Bajos (29,5 por ciento), Estados Unidos (21,8 por ciento), y España (12,1 por ciento), respectivamente; para el caso de Países Bajos y España, el principal producto exportado es mangos frescos, mientras que para Estados Unidos, espárragos frescos.

- En lo que respecta a las **exportaciones tradicionales** (US\$ 356 millones), el mejor desempeño obedece principalmente a mayores ventas de productos mineros (47,8 por ciento), donde destacan las mayores exportaciones de cobre (37,6 por ciento) y zinc (274,1 por ciento). Por su parte, en los productos pesqueros destacan las ventas de harina y aceite de pescado, cuyos resultados superan en 15 veces lo exportado en términos interanuales.
- Las **exportaciones no tradicionales** (US\$ 12 millones), aumentaron por un efecto base observado en las ventas del sector minero no metálico, básicamente carbón antracita; así como mayores ventas del sector agropecuario (2,8 por ciento), principalmente por mangos congelado (362,8 por ciento); adicionalmente a esto, un efecto base en las exportaciones de espárragos en conserva, debido que a igual mes del año anterior no se registraron ventas.

El saldo del crédito en Ancash a junio ascendió a S/ 3 536 millones y de esta manera registró una tasa de crecimiento interanual de 7,1 por ciento.

Ancash: Crédito directo

(Saldos a fin de periodo en millones de soles)

Instituciones	Junio			
	2016	2017	Estructura %	Var. %
Banco de la Nación ^{1/}	166	182	5,1	9,2
Agrobanco ^{2/}	60	38	1,1	-37,0
Banca Múltiple	2 599	2 769	78,3	6,5
Instituciones No Bancarias	475	547	15,5	15,2
Cajas Municipales	285	331	9,4	16,0
Cajas Rurales	12	25	0,7	110,5
Edpymes	6	10	0,3	80,6
Empresas Financieras	172	181	5,1	5,2
TOTAL ^{3/}	3 300	3 536	100,0	7,1
En M/N	2 819	3 120	88,3	10,7
En M/E	481	415	11,7	-13,7

1/ Considera solo los créditos de consumo e hipotecario.

2/ No considera los créditos a las demás empresas del sistema financiero.

3/ Debido al redondeo de los datos parciales, los totales pueden diferir de la suma de las partes.

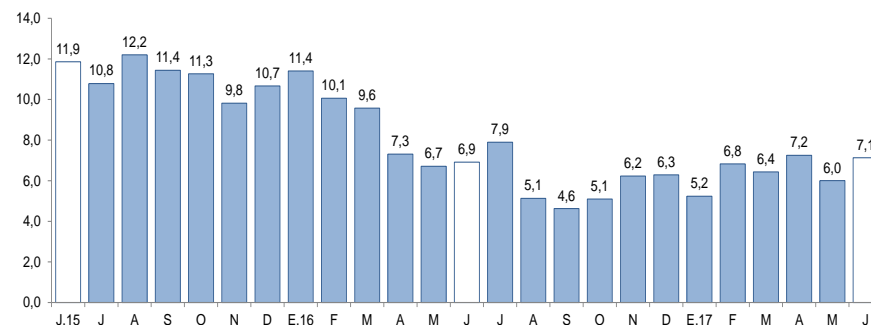
Fuente: Superintendencia de Banca, Seguros y AFP (SBS).

Elaboración: BCRP, Sucursal Trujillo. Departamento de Estudios Económicos.

- La **tasa de morosidad** en mayo fue de 6,6 por ciento, 0,2 puntos porcentuales más que el registrado en similar mes del año anterior. La morosidad de las instituciones no bancarias (8,7 por ciento) se redujo en 0,9 puntos porcentuales; mientras que de la banca múltiple (6,5 por ciento), aumentó en 0,3 puntos porcentuales. En tanto, la cartera morosa del Banco de la Nación (1,4 por ciento) se incrementó en 0,3 puntos porcentuales.

Ancash: Evolución del crédito directo

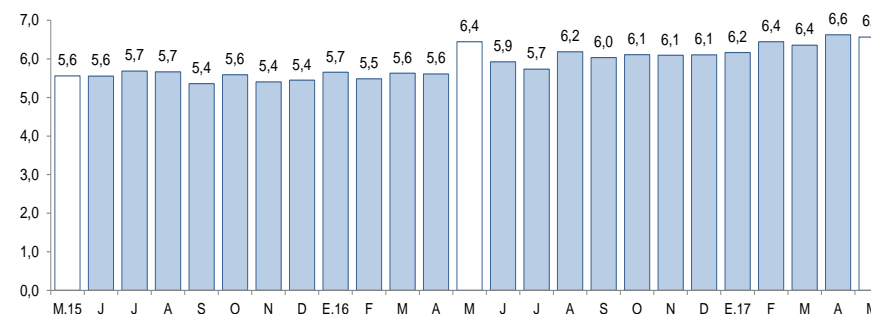
(Var.% respecto a similar mes del año anterior)



Fuente: Superintendencia de Banca, Seguros y AFP (SBS).

Ancash: Tasa de morosidad ^{1/}

(Porcentaje)



1/ Morosidad = (créditos vencidos + créditos en cobranza judicial) / colocaciones brutas.

Fuente: Superintendencia de Banca, Seguros y AFP (SBS).

Los depósitos en las instituciones financieras aumentaron 6,1 por ciento interanual en junio, su mayor tasa de crecimiento registrada desde setiembre de 2015.

Ancash: Depósitos

(Saldos a fin de periodo en millones de soles)

Instituciones	Junio			
	2016	2017	Estructura %	Var. %
Banco de la Nación	501	498	21,7	-0,6
Banca Múltiple	1 414	1 514	65,8	7,0
Instituciones No Bancarias	254	289	12,6	13,9
Cajas Municipales	211	230	10,0	9,1
Cajas Rurales	25	34	1,5	34,4
Empresas Financieras	18	25	1,1	42,2
TOTAL ^{1/}	2 169	2 301	100,0	6,1
Depósitos a la vista	535	525	22,8	-1,8
Depósitos de ahorro	917	1 012	44,0	10,4
Depósitos a plazo	717	763	33,2	6,4
En M/N	1 643	1 797	78,1	9,4
En ME	526	503	21,9	-4,3

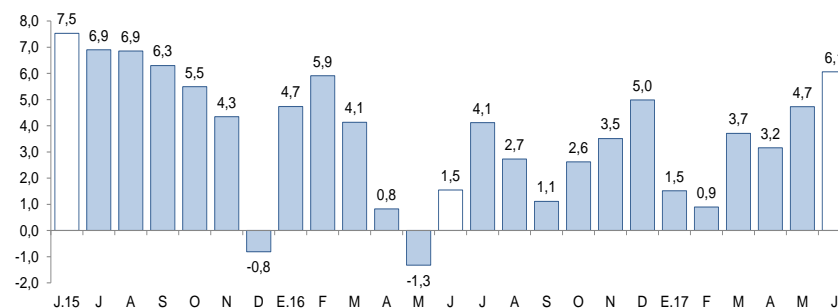
1/ Debido al redondeo de los datos parciales, los totales pueden diferir de la suma de las partes.

Fuente: Superintendencia de Banca, Seguros y AFP (SBS).

Elaboración: BCRP, Sucursal Trujillo. Departamento de Estudios Económicos.

Ancash: Evolución de los depósitos

(Var.% respecto a similar mes del año anterior)



Fuente: Superintendencia de Banca, Seguros y AFP (SBS).

- De acuerdo al **tipo de institución**, los depósitos en la banca múltiple, cuya participación en los depósitos totales asciende al 65,8 por ciento, aumentaron 7,0 por ciento interanual; y en las instituciones no bancarias, 13,9 por ciento, como resultado de los mayores depósitos de las empresas financieras (42,2 por ciento), las cajas rurales (34,4 por ciento) y las cajas municipales (9,1 por ciento). En tanto, los depósitos en el Banco de la Nación disminuyeron 0,6 por ciento interanual.

En junio, la inversión pública correspondiente a los tres niveles de gobierno en Ancash (S/ 68 millones) presentó un crecimiento interanual de 37,9 por ciento, en términos reales. En lo que va del año, la inversión acumula un incremento de 6,3 por ciento.

Ancash: Inversión pública^{1/} (En millones de soles)

Niveles de gobierno	Junio			Enero - Junio		
	2016	2017	Var. %real	2016	2017	Var. %real
Gobierno Nacional	3	15	368,5	43	60	36,3
Gobierno Regional	4	7	81,4	20	21	1,4
Gobiernos locales	41	47	9,6	209	217	0,7
Total	48	68	37,9	272	298	6,3

1/ Información actualizada al 30 de junio de 2017.

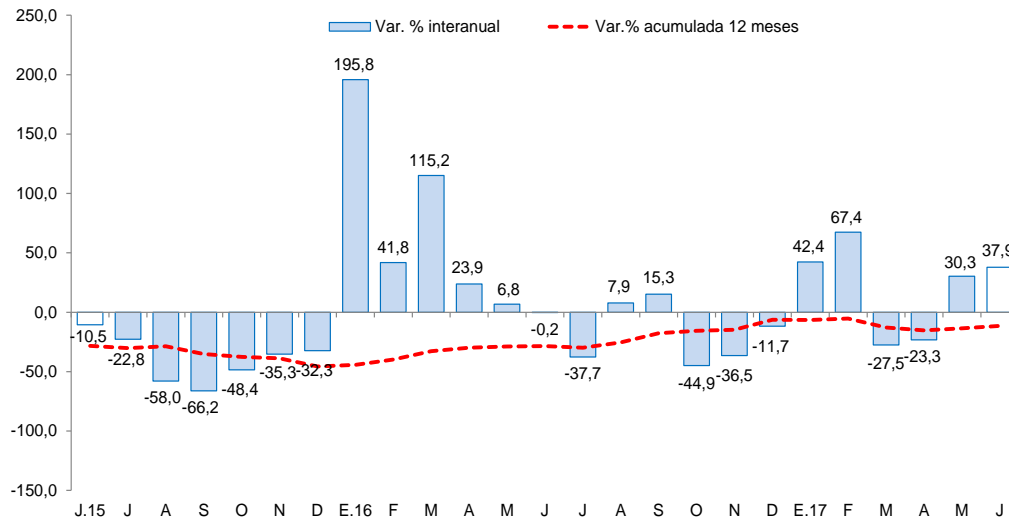
2/ Adquisición de activos no financieros.

Fuente: Ministerio de Economía y Finanzas (MEF).

Elaboración: BCRP, Sucursal Trujillo. Departamento de Estudios Económicos.

Ancash: Evolución de la inversión pública

(Var. % real respecto a similar mes del año anterior)



Fuente: Ministerio de Economía y Finanzas (MEF).

- La **inversión pública** ejecutada en junio se incrementó en 37,9 por ciento interanual, impulsada por un aumento de la inversión del Gobierno Nacional (368,5 por ciento). En el primer semestre del año, la inversión acumula un crecimiento de 6,3 por ciento interanual, sustentada principalmente por la mayor inversión del Gobierno Nacional (36,3 por ciento).
- Entre los principales proyectos desarrollados por el **Gobierno Nacional** destacan: “Concesiones viales” (S/ 3,8 millones), “Mejoramiento de la calidad académica en la escuela académica profesional de ingeniería en energía de la Universidad Nacional del Santa – distrito de Nuevo Chimbote – provincia del Santa” (S/ 1,5 millones) y “Construcción del sistema de riego Cushurococha – Huarco Curan – Cajacay” (S/ 1,1 millones).
- Por el **Gobierno Regional**: “Creación de la defensa ribereña en las zonas vulnerables del sector Jarahunan – Tuma – Upacasha de la localidad de Acochaca – distrito de Acochaca – provincia de Asunción” (S/ 1,9 millones) y “Mejoramiento, aplicación del servicio de agua del sistema de riego de Juitush – distrito de Chacas – provincia de Asunción” (S/ 1,3 millones).
- Por su parte, los **gobiernos locales** ejecutaron en el mes: “Mejoramiento del servicio vial integral en la Av. Camino Real – distrito de Chimbote – provincia del Santa” (S/ 2,1 millones), “Instalación de 13,780 ml. de enrocado en el río Casma entre el sector Tabón a puerto Casma – distrito de Comandante Noel – provincia de Casma” (S/ 2,0 millones) e “Instalación de los servicios de alcantarillado sanitario en el centro poblado de Jocos – distrito de Acobamba – provincia de Sihuas” (S/ 1,6 millones).