



Ancash: Síntesis de Actividad Económica - Abril 2017 -

Departamento de Estudios Económicos
Sucursal Trujillo

Miércoles 28 de junio de 2017

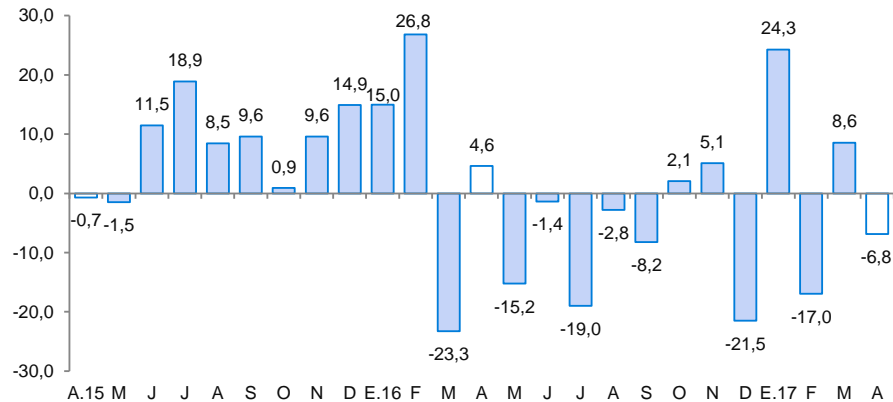
El Banco Central de Reserva del Perú (BCRP) considera importante presentar un conjunto de indicadores sectoriales de la actividad económica regional, cuya base estadística es recopilada de las siguientes fuentes de información: INEI, MINAGRI, MINEM, PRODUCE, SBS, SUNAT, MEF y empresas.

En la actividad primaria, la producción pesquera y la actividad agropecuaria registraron en abril, caídas de 10,8 por ciento y 6,8 por ciento, respectivamente. En contraste, el sector minero presentó un desempeño positivo, al crecer 14,1 por ciento.

Actividad Primaria

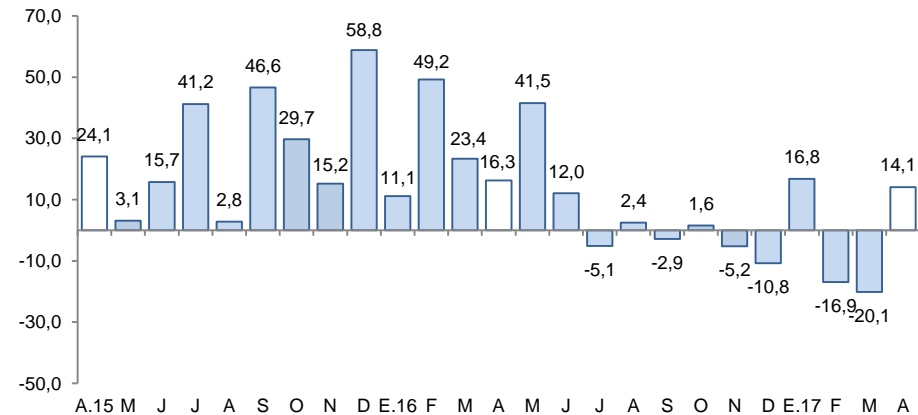
- La **actividad agropecuaria** disminuyó 6,8 por ciento interanual en abril, debido al desfavorable desempeño del subsector pecuario (-26,3 por ciento); por el contrario, el subsector agrícola aumentó en 3,2 por ciento atenuando la caída del sector. De enero a abril disminuyó 0,1 por ciento.
- La **producción pesquera** disminuyó 10,8 por ciento respecto a similar mes de 2016 por los menores desembarques de diversas especies destinadas a la preparación de congelados (-86,2 por ciento), consumo en estado fresco (-81,4 por ciento) y para la elaboración de conservas (-13,5 por ciento). En lo que va de 2017, la pesca aumentó 74,5 por ciento.
- El **sector minero** creció 14,1 por ciento como resultado de la mayor producción de zinc (257,1 por ciento), plata (31,2 por ciento), oro (127,8 por ciento) y plomo (118,8 por ciento). Sin embargo, en los cuatro primeros meses acumula una disminución de 3,2 por ciento.

Ancash: Evolución de la producción agropecuaria ^{1/}
(Var.% real respecto a similar mes del año anterior)



1/ A precios de 2007
Fuente: MINAGRI

Ancash: Evolución de la producción minera ^{1/}
(Var.% real respecto a similar mes del año anterior)



1/ A precios de 2007
Fuente: MINEM

En lo referente a otros indicadores de la actividad económica del departamento, mostraron crecimientos interanuales en abril: la producción industrial (28,3 por ciento), el crédito total (7,2 por ciento), las exportaciones (6,5 por ciento) y los despachos de cemento (2,6 por ciento). Sin embargo, mostraron resultados negativos la inversión pública (-22,8 por ciento), el empleo formal urbano en las ciudades de Chimbote (-4,4 por ciento) y Huaraz (-3,2 por ciento).

Ancash: Otros indicadores de actividad económica

(Variación % respecto a similar mes del año anterior)

	Nov.16	Dic.16	Ene.17	Feb.17	Mar.17	Abr.17
Producción industrial ^{1/}	↑ 61,2	↑ 52,0	↑ 10,5	↑ 52,0	↑ 13,8	↑ 28,3
Despacho de cemento ^{1/}	↓ -4,8	↓ -3,8	↓ -7,4	↓ -3,6	↓ -21,2	↑ 2,6
Empleo formal urbano - Ciudad de Chimbote ^{2/}	↓ -1,8	↓ -5,9	↓ -5,3	↑ 0,5	↑ 1,8	↓ -4,4
Empleo formal urbano - Ciudad de Huaraz ^{2/}	→ 0,0	↓ -2,2	↓ -1,4	↑ 1,6	↑ 5,4	↓ -3,2
Exportaciones	↓ -31,3	↑ 1,8	↑ 79,0	↑ 39,7	↑ 36,8	↑ 6,5
Crédito total	↑ 6,2	↑ 6,3	↑ 5,2	↑ 6,8	↑ 6,4	↑ 7,2
Inversión pública ^{1/}	↓ -36,5	↑ 23,7	↑ 42,4	↑ 67,4	↓ -27,5	↓ -22,8

1/ En términos reales.

2/ En empresas de 10 y más trabajadores localizadas en la ciudad de Chimbote y Huaraz.

Fuentes: BCRP - Sucursal Trujillo, SUNAT y MEF.

La actividad agropecuaria registró una caída de 6,8 por ciento interanual en abril, por el desempeño desfavorable del subsector pecuario (-26,3 por ciento); sin embargo, el subsector agrícola registró un crecimiento de 3,2 por ciento. En el periodo enero-abril, el sector disminuyó 0,1 por ciento.

Ancash: Producción de principales productos agropecuarios ^{1/} (Miles de toneladas)

Subsectores	Estructura Porcentual 2015 ^{2/}	Abril				Enero - Abril			
		2016	2017	Var.%	Contribución %	2016	2017	Var.%	Contribución %
AGRÍCOLA	66,5			3,2	2,1			-4,9	-3,4
Orientada al mercado externo y agroindustria ^{2/}	31,3			-14,4	-2,6			12,9	3,4
Maíz amarillo duro	9,9	5,0	3,2	-35,4	-1,4	29,9	57,7	93,2	6,1
Caña de azúcar	7,4	38,2	97,6	155,5	4,2	314,5	313,3	-0,4	0,0
Espárrago	6,2	1,3	1,0	-21,0	-1,0	6,1	5,2	-14,7	-0,9
Palta	3,9	3,1	1,0	-68,8	-3,0	12,9	7,5	-42,2	-2,1
Alcachofa	1,0	0,0	0,0	0,0	0,0	0,0	0,3	0,0	0,0
Páprika	1,3	0,1	0,0	-55,8	-0,4	0,2	0,2	9,8	0,0
Uva	0,7	0,3	0,2	-41,0	-0,2	1,3	1,1	-15,8	-0,1
Algodón rama	0,9	0,4	0,1	-70,9	-0,8	1,5	1,8	21,4	0,3
Orientada al mercado interno ^{2/}	35,1			10,1	4,8			-15,7	-6,8
Arroz cáscara	5,1	15,8	27,9	76,6	12,0	61,0	61,1	0,3	0,1
Papa	7,0	31,7	21,6	-31,8	-5,5	75,4	40,9	-45,7	-5,2
Alfalfa	3,5	21,0	21,7	3,7	0,1	83,5	83,3	-0,2	0,0
Maíz choclo	4,2	5,6	3,3	-40,8	-1,5	16,8	12,2	-27,6	-0,9
Maíz amiláceo	2,0	0,6	0,5	-13,2	-0,1	0,8	0,8	-5,7	0,0
Camote	1,3	0,9	2,0	112,0	0,5	4,2	6,1	45,7	0,3
Trigo	1,7	0,0	0,0	0,0	0,0	0,0	0,0	0,0	0,0
Melocotón	0,6	0,3	0,2	-38,3	-0,2	1,6	1,3	-15,4	-0,1
Maracuyá	1,0	1,0	0,4	-62,5	-0,5	3,5	2,4	-32,0	-0,2
PECUARIA	33,5			-26,3	-9,0			10,6	3,2
Carne de Ave ^{3/}	19,1	4,0	2,4	-40,2	-8,9	11,6	13,7	18,2	3,2
Carne de Vacuno ^{3/}	9,4	0,7	0,7	-0,5	0,0	2,9	2,9	0,0	0,0
Carne de Ovino ^{3/}	2,0	0,1	0,1	-1,7	0,0	0,4	0,4	-1,2	0,0
Leche	1,6	1,3	1,3	0,6	0,0	5,2	5,2	0,2	0,0
Huevo	0,5	0,1	0,1	15,9	0,1	0,4	0,5	13,5	0,1
SECTOR AGROPECUARIO	100,0			-6,8	-6,8			-0,1	-0,1

Nota: Debido al redondeo de los datos parciales, los totales pueden diferir de la suma de las partes.

1 / Cifras preliminares.

2/ A precios de 2007.

3/ Peso neto.

Fuente: Ministerio de Agricultura y Riego.

Elaboración: BCRP. Sucursal Trujillo. Departamento de Estudios Económicos.

- El crecimiento del **subsector agrícola** obedece a la mayor producción de cultivos orientados al mercado interno (10,1 por ciento), principalmente arroz cáscara (76,6 por ciento) y camote (112,0 por ciento); en el primer caso, por mayor rendimiento en campo; y en el segundo, por mayores áreas cosechadas. En contraste, los cultivos orientados al mercado externo y agroindustria registraron una caída de 14,4 por ciento, donde se registra menor producción de palta (-68,8 por ciento), maíz amarillo duro (-35,4 por ciento) y espárrago (-21,0 por ciento), por la menor área cosechada y bajos rendimientos en campo.
- El resultado de la **actividad pecuaria** se explica, principalmente, por la menor producción de carne de ave (-40,2 por ciento).

El sector pesquero disminuyó 10,8 por ciento interanual, en abril, por el menor desembarque de diversas especies para el consumo humano directo. En lo que va del año, el sector acumula un crecimiento de 74,5 por ciento.

Ancash: Producción pesquera ^{1/} (En TM)

	Abril			Enero - Abril		
	2016	2017	Var.% ^{2/}	2016	2017	Var.% ^{2/}
Consumo Humano Directo	19 110	6 725	-69,0	41 609	67 006	66,9
. Fresco	4 252	790	-81,4	9 329	3 342	-64,2
. Congelado	9 514	1 313	-86,2	15 679	33 302	112,4
. Conservas	5 344	4 622	-13,5	16 601	30 362	82,9
Consumo Industrial	0	78 925	0,0	122 630	235 307	91,9
. Anchoveta	0	78 925	0,0	122 630	235 307	91,9
. Otras Especies	0	0	0,0	0	0	0,0
SECTOR PESCA			-10,8			74,5

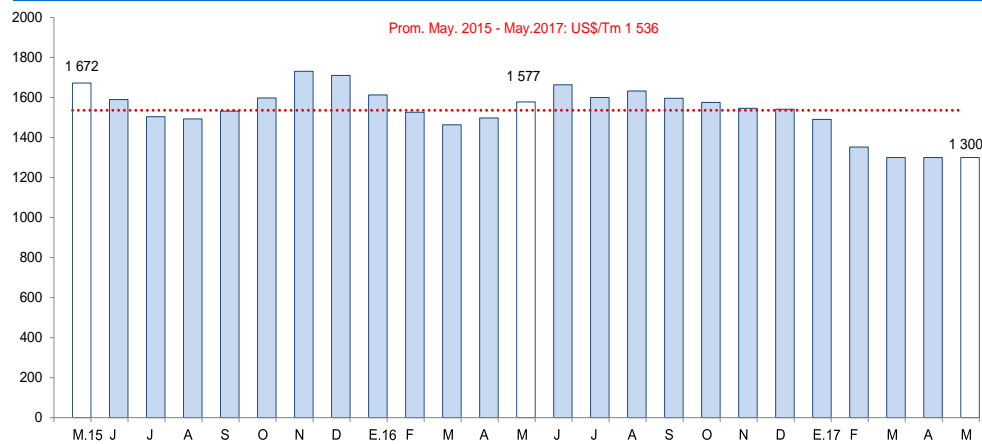
1/ Cifras preliminares.

2/ Variación a precios de 2007.

Fuente: Ministerio de la Producción.

Elaboración: BCRP, Sucursal Trujillo. Departamento de Estudios Económicos.

Cotización de la harina de pescado (US\$/tonelada - Hamburgo)



Fuente: Reuters y Bloomberg.

- En abril, la **actividad pesquera** disminuyó 10,8 por ciento respecto a similar mes de 2016, debido al menor desembarque de diversas especies para el consumo humano directo en sus tres orientaciones: congelado (-86,2 por ciento), para el consumo en estado fresco (-81,4 por ciento) y para la elaboración de conservas (-13,5 por ciento). En cuanto a la pesca industrial de anchoveta para la elaboración de harina y aceite, el 22 de abril se inició la primera temporada de pesca de 2017 (abril-julio), habiendo registrado al finalizar el mes un desembarque de 78,9 mil Tm.; a diferencia de similar mes de 2016 en que no hubo pesca del recurso debido a que el inicio de la temporada se postergó para el mes junio por encontrarse la especie en proceso reproductivo.
- Con relación a la **temperatura superficial del mar (TSM)**, frente al litoral del puerto de Chimbote, medida por IMARPE registró en abril de 2017 un valor promedio de 23,0°C, superior en 1,8°C (anomalía positiva) con relación a su nivel histórico normal (21,2°C); sin embargo, ésta anomalía es menor a la registrada en los dos meses previos (febrero 3,5°C, marzo 4,6°C) lo cual evidencia un debilitamiento del calentamiento de las aguas marinas acorde con el cambio de estación.
- El **precio promedio de la harina de pescado** en mayo de 2017 (US\$ 1 300 por tonelada) no registró variación respecto al mes anterior, sin embargo, cayó 17,6 por ciento con relación a igual mes de 2016. .

El sector minero creció 14,1 por ciento interanual en abril por la mayor producción de zinc. En los cuatro primeros meses del año acumula una caída de 3,2 por ciento.

Ancash: Producción Minera ^{1/}

(Var. % real respecto al mismo periodo del año anterior)

Estructura Porcentual	Abril			Enero - Abril			
	2015 ^{2/}	2017	Var.%	Contribución %	2017	Var.%	Contribución %
Cobre (TMF)	65,5	34 446	-6,0	-4,2	129 124	-15,1	-10,4
Zinc (TMF)	21,2	41 178	257,1	22,3	140 137	77,7	10,9
Plata (Onzas troy)	7,5	2 152 916	31,2	2,1	7 924 586	-7,2	-0,6
Molibdeno (TMF)	3,3	151	-74,9	-9,1	240	-81,1	-5,0
Oro (Onzas troy)	1,4	12 315	127,8	1,6	47 382	82,5	1,2
Plomo (TMF)	1,1	3 809	118,8	1,3	12 838	52,3	0,6
SECTOR MINERÍA ^{2/}	100,0		14,1	14,1		-3,2	-3,2

^{1/} Cifras preliminares.

^{2/} A precios de 2007.

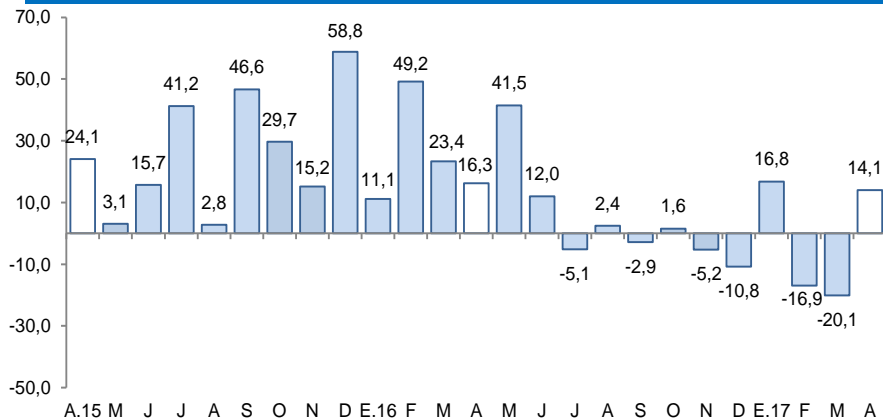
Fuente: Ministerio de Energía y Minas.

Elaboración: BCRP, Sucursal Trujillo. Departamento de Estudios Económicos.

- La **actividad minera** creció 14,1 por ciento interanual en abril, sustentada en la mayor producción de zinc (257,1 por ciento), plata (31,2 por ciento), oro (127,8 por ciento) y plomo (118,8 por ciento).
- El **precio promedio de cobre** en mayo (US\$/TM. 5 598,4) disminuyó 1,8 por ciento respecto a la cotización del mes anterior (US\$/TM. 5 699,6). Este comportamiento se asoció a la caída de los inventarios globales, principalmente en la Bolsa de Metales de Londres.
- Asimismo, la **cotización promedio de zinc** (US\$/TM. 2 592,5) cayó en 1,4 por ciento respecto al mes anterior (US\$/TM. 2 630,6). Este resultado obedeció principalmente a los temores de una menor demanda proveniente de China.

Ancash: Evolución de la producción minera ^{1/}

(Var.% real respecto a similar mes del año anterior)

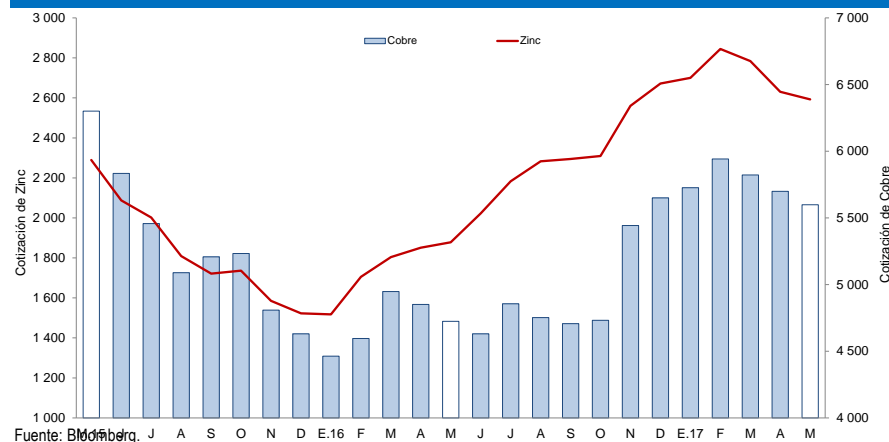


^{1/} A precios de 2007.

Fuente: MINEM.

Cotización internacional del cobre y zinc

(US\$/TM promedio mensual – London Metal Exchange)



Fuente: Bloomberg.

La actividad manufacturera creció 28,3 por ciento interanual en abril. Este resultado se sustenta en mayor medida en la industria primaria, cuya producción aumentó 121,4 por ciento, así como en la industria no primaria (6,5 por ciento). De enero a abril, la manufactura acumula un crecimiento de 25,3 por ciento.

Ancash: Producción manufacturera ^{1/} (Variación % real respecto al mismo periodo del año anterior)¹

Ramas de actividad	Estructura porcentual 2015 ^{2/}	Abril		Enero - Abril	
		Var.%	Contribución ^{3/}	Var.%	Contribución ^{3/}
MANUFACTURA PRIMARIA	36,6	121,4	23,0	100,2	28,3
Harina y aceite de pescado	13,6	-	0,0	93,5	6,4
Conservas y productos congelados de pescado	11,9	-15,3	-2,1	187,8	22,6
Azúcar	11,1	129,6	6,6	-7,7	-0,7
MANUFACTURA NO PRIMARIA	63,4	6,5	5,3	-4,1	-3,0
Alimentos y Bebidas	4,2	94,6	10,3	7,1	0,8
Hortalizas/Frutas congeladas	1,6	188,0	2,5	26,2	0,7
Arroz pilado	2,6	76,6	7,2	0,3	0,0
Alcohol etílico	0,1	361,6	0,6	15,8	0,1
Sustancias y Productos Químicos	10,5	-6,7	-0,7	-6,9	-0,7
Oxígeno	9,5	-8,1	-0,8	-6,8	-0,6
Nitrógeno	0,7	15,4	0,1	-6,8	0,0
Acetileno	0,2	-6,3	0,0	-11,7	0,0
Fabricación Metales Básicos	48,7	-7,3	-4,3	-6,3	-3,1
Productos siderúrgicos	48,7	-7,3	-4,3	-6,3	-3,1
SECTOR MANUFACTURERA	100,0	28,3	28,3	25,3	25,3

^{1/} Cifras preliminares.

^{2/} A precios de 1994.

^{3/} En puntos porcentuales.

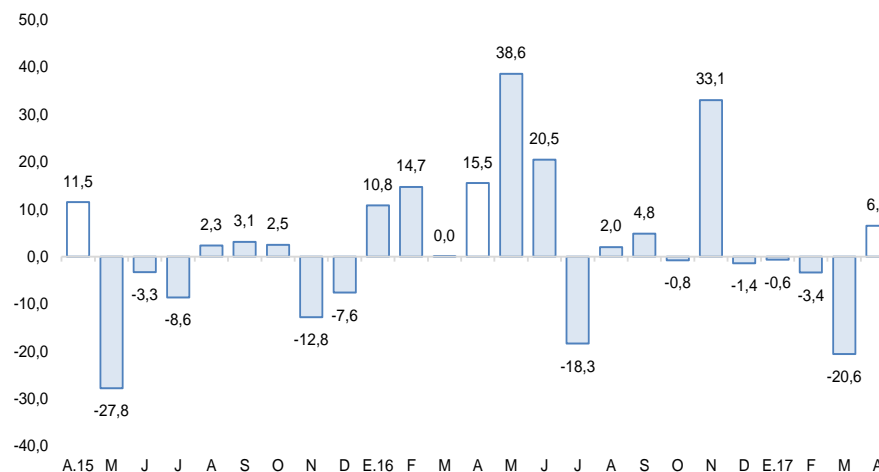
Fuente: Ministerio de Agricultura y Riego y empresas industriales.

Elaboración: BCRP, Sucursal Trujillo. Departamento de Estudios Económicos.

- El avance de la **manufactura primaria** (121,4 por ciento) fue impulsado por la industria azucarera, cuya producción aumentó 129,6 por ciento por mayor molienda de caña de azúcar (aumentó de 38,2 mil a 97,6 mil Tm.); sin embargo, ello refleja un efecto estadístico base dado que en igual mes de 2016 la empresa Agroindustrias San Jacinto paralizó la molienda por un periodo de 16 días, para efectuar labores de mantenimiento técnico programado de su fábrica.

- La **manufactura no primaria** creció 6,5 por ciento, luego de haber registrado en los tres meses previos tasas negativas de crecimiento. El avance fue impulsado por la industria de alimentos y bebidas que creció a una tasa de 94,6 por ciento. En contraste, la producción siderúrgica (barras de construcción) y la de sustancias y productos químicos, presentaron disminuciones de 7,3 por ciento y 6,7 por ciento, respectivamente.

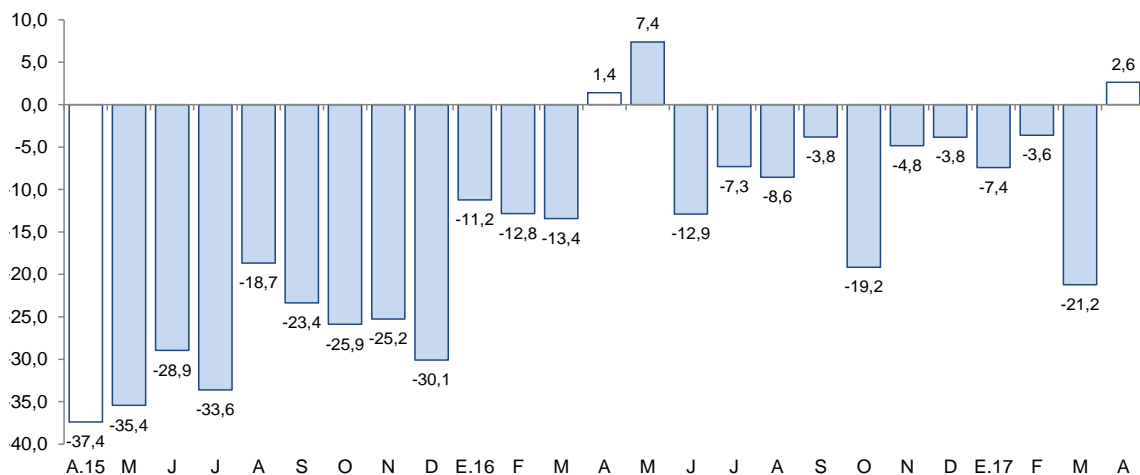
Ancash: Evolución de la producción manufacturera no primaria (Variación % real respecto al mismo mes del año anterior)



Fuente: Ministerio de Agricultura y Riego y empresas industriales.

En abril, los despachos de cemento aumentaron 2,6 por ciento interanual; sin embargo, en el acumulado enero-abril presentan una reducción de 7,6 por ciento.

Ancash: Despachos de cemento (Var.% real respecto a similar mes del año anterior)



Fuente: Cementos Pacasmayo S.A.A.

- Los **despachos de cemento** aumentaron 2,6 por ciento interanual en abril, atribuido a una mayor demanda de la actividad de la autoconstrucción.
- Sin embargo, en los cuatro primeros meses del año, los despachos acumulan una reducción de 7,6 por ciento.

El empleo en empresas privadas formales de 10 y más trabajadores en abril, cayó tanto en la ciudad de Chimbote como en la ciudad de Huaraz, 4,4 por ciento y 3,2 por ciento interanual, respectivamente.

Ciudad de Chimbote: Índice mensual de empleo en empresas privadas formales de 10 a más trabajadores (Octubre 2010 = 100)

	Abril			Enero - Abril		
	2016	2017	Var.%	2016	2017	Var.%
Extractiva ^{2/}	157,1	205,8	31,0	183,6	230,4	25,5
Industria manufacturera	74,3	69,3	-6,7	74,2	72,0	-2,9
Comercio	111,2	112,0	0,8	113,4	112,1	-1,2
Transp., almac., y comun.	80,3	74,2	-7,6	79,8	75,3	-5,7
Servicios ^{3/}	123,6	112,6	-8,9	105,1	98,8	-6,0
Total	95,2	91,0	-4,4	91,4	89,6	-2,0

Nota: La información corresponde al primer día de cada mes.

^{1/} Cifras preliminares.

^{2/} Conformada por las subramas agricultura, pesca y minería.

^{3/} Conformada por las subramas servicios prestados a empresas, restaurantes y hoteles, establecimientos financieros, enseñanza, servicios sociales y comunales; y electricidad, gas y agua.

Fuente: MTPE – Encuesta Nacional de Variación Mensual del Empleo (ENVME).

Elaboración: BCRP, Sucursal Trujillo. Departamento de Estudios Económicos.

Ciudad de Huaraz: Índice mensual de empleo en empresas privadas formales de 10 a más trabajadores (Octubre 2010 = 100)

	Abril			Enero - Abril		
	2016	2017	Var.%	2016	2017	Var.%
Extractiva ^{2/}	56,0	55,0	-1,7	55,5	55,6	0,1
Industria manufacturera	-	-	-	-	-	-
Comercio	109,0	110,1	1,0	110,3	109,1	-1,1
Transp., almac., y comun.	149,2	148,9	-0,1	146,7	149,6	2,0
Servicios ^{3/}	117,9	111,2	-5,7	102,4	103,3	0,9
Total	98,1	95,0	-3,2	91,0	91,4	0,4

Nota: La información corresponde al primer día de cada mes.

^{1/} Cifras preliminares.

^{2/} Conformada por las subramas agricultura, pesca y minería.

^{3/} Conformada por las subramas servicios prestados a empresas, restaurantes y hoteles, establecimientos financieros, enseñanza, servicios sociales y comunales; y electricidad, gas y agua.

Fuente: MTPE – Encuesta Nacional de Variación Mensual del Empleo (ENVME).

Elaboración: BCRP, Sucursal Trujillo. Departamento de Estudios Económicos.

- El empleo en la ciudad de Chimbote en empresas privadas formales con 10 y más trabajadores disminuyó en abril 4,4 por ciento interanual. Este retroceso se registró en casi todos los sectores, excepto en las actividades extractiva (31,0 por ciento) y comercio (0,8 por ciento), que atenuaron la caída del sector.
- En el periodo enero-abril, el empleo acumuló una contracción de 2,0 por ciento interanual por la caída en el sector servicios (-6,0 por ciento), transportes, almacenamiento y comunicaciones (-5,7 por ciento), industria manufacturera (-2,9 por ciento) y comercio (-1,2 por ciento); por otro lado aminoró parcialmente la caída, la expansión registrada en el sector extractivo (25,5 por ciento).
- El empleo en la ciudad de Huaraz en empresas privadas formales con 10 y más trabajadores cayó 3,2 por ciento interanual en abril. La contracción se generó en los sectores servicios (-5,7 por ciento), extractivo (-1,7 por ciento) y transportes, almacenes y comunicaciones (-0,1 por ciento); mientras que creció en el sector comercio 1,0 por ciento.
- En lo que va del año (enero-abril), el empleo registró una variación interanual positiva de 0,4 por ciento, debido al aumento en los sectores transportes, almacenamiento y comunicaciones (2,0 por ciento), servicios (0,9 por ciento) y extractiva (0,1 por ciento), que atenuaron la caída del sector comercio (1,1 por ciento).

Las exportaciones de Ancash sumaron US\$ 295 millones en abril, mostrando un crecimiento interanual en 6,5 por ciento. Las tradicionales y no tradicionales aumentaron 4,4 por ciento y 51,2 por ciento respectivamente. Asimismo, en lo que del año las exportaciones totales amentaron 35,4 por ciento en términos interanuales.

Ancash: Exportaciones por grupo de productos ^{1/} (Valor FOB en millones de US\$)

TIPO	Abril			Enero - Abril		
	2016	2017	Var. %	2016	2017	Var. %
PRODUCTOS TRADICIONALES	265	276	4,4	800	1 072	34,0
Pesqueros	35	35	1,2	140	184	31,6
Mineros	230	241	4,9	660	888	34,5
Otros ^{2/}	0	0	-	0	0	-
PRODUCTOS NO TRADICIONALES	12	19	51,2	51	80	56,5
Agropecuario	8	12	48,0	34	51	47,5
Pesqueros	3	6	62,8	13	23	74,6
Textiles	0	0	-98,9	0	0	-77,3
Sidero - metalúrgico y joyería	1	1	34,6	2	2	23,8
Metal - mecánico	0	0	225,6	1	1	30,0
Minería no metálica	0	0	3/	0	2	3/
Otros ^{4/}	0	0	-17,4	0	0	-6,4
TOTAL ^{5/}	277	295	6,5	851	1 152	35,4

^{1/} Cifras preliminares.

^{2/} Comprende los productos tradicionales del sector agrícola y petróleo y derivados.

^{3/} Variación mayor a 1000 por ciento.

^{4/} Comprende los productos no tradicionales del sector maderas y papeles, químicos, minería no metálica

^{5/} Debido al redondeo de los datos parciales, los totales pueden diferir de la suma de las partes.

Fuente: SUNAT.

Elaboración: BCRP. Sucursal Trujillo. Departamento de Estudios Económicos.

- Entre los principales **países de destino** de las exportaciones entre enero-abril, en términos de valores, se encuentran China (64,2 por ciento), Chile (5,8 por ciento) y Alemania (5,1 por ciento); en los tres países el principal producto exportado es el cobre. Asimismo, con relación a las exportaciones agropecuarias, los principales países de destino son: Países Bajos (32,6 por ciento), Estados Unidos (15,2 por ciento) y España (12,8 por ciento). En Estados Unidos destaca las ventas de uvas frescas, mientras que para Países Bajos y España, mangos frescos.

- En lo que respecta a **las exportaciones tradicionales** (US\$ 276 millones), que representaron el 93,6 por ciento del total exportado en el mes, el desempeño positivo obedece principalmente al incremento en las ventas de productos mineros (4,9 por ciento), destacando las exportaciones de zinc, a causa de un efecto base en el mes. Adicionalmente a esto, los productos pesqueros aumentaron 1,2 por ciento,
- Las **exportaciones no tradicionales** (US\$ 19 millones), crecieron por las mayores ventas de los sectores agropecuario (48,0 por ciento) y pesquero (62,8 por ciento). En el primer grupo, destacan mangos frescos (121,0 por ciento), paltas frescas (7,8 por ciento), mangos congelados (99,1 por ciento), flores y capullos (12,7 por ciento) y arándanos (219,4 por ciento). En el segundo grupo, resaltan las mayores ventas de conchas de abanico congeladas (14,4 por ciento) y un efecto base positivo en las ventas de caballas congeladas, alimentos para camarones y langostinos.

El saldo del crédito en Ancash a abril ascendió a S/ 3 481 millones y registró una tasa de crecimiento interanual de 7,2 por ciento.

Ancash: Crédito directo

(Saldos a fin de periodo en millones de soles)

Instituciones	Abril			
	2016	2017	Estructura %	Var. %
Banco de la Nación ^{1/}	162	179	5,1	9,9
Agrobanco ^{2/}	61	54	1,5	-11,4
Banca Múltiple	2 538	2 722	78,2	7,3
Instituciones No Bancarias	485	527	15,1	8,6
Cajas Municipales	287	323	9,3	12,6
Cajas Rurales	23	21	0,6	-6,2
Edpymes	5	9	0,3	76,1
Empresas Financieras	170	173	5,0	1,7
TOTAL ^{3/}	3 246	3 481	100,0	7,2
En M/N	2 758	3 021	86,8	9,5
En M/E	488	460	13,2	-5,7

1/ Considera solo los créditos de consumo e hipotecario.

2/ No considera los créditos a las demás empresas del sistema financiero.

3/ Debido al redondeo de los datos parciales, los totales pueden diferir de la suma de las partes.

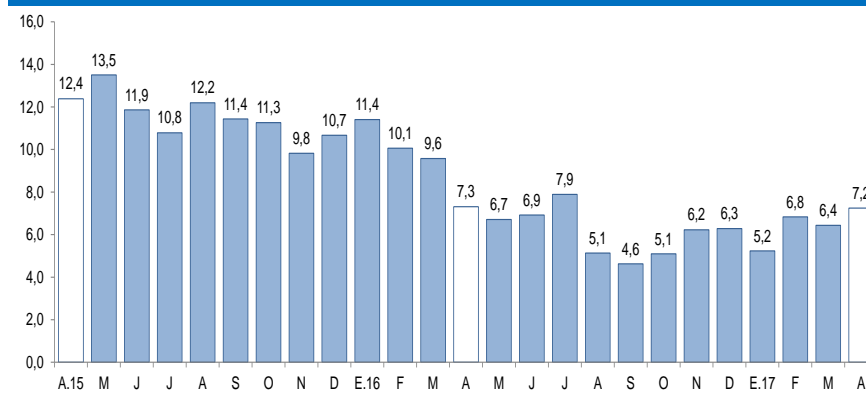
Fuente: Superintendencia de Banca, Seguros y AFP (SBS).

Elaboración: BCRP, Sucursal Trujillo. Departamento de Estudios Económicos.

- La **tasa de morosidad** en marzo fue de 6,4 por ciento, 0,8 puntos porcentuales más que el registrado en similar mes del año anterior. La morosidad de las instituciones no bancarias (8,9 por ciento) se redujo en 1,5 puntos porcentuales; mientras que de la banca múltiple (6,2 por ciento), aumentó en 1,2 puntos porcentuales. En tanto, la cartera morosa del Banco de la Nación (1,3 por ciento) se incrementó en 0,2 puntos porcentuales.

Ancash: Evolución del crédito directo

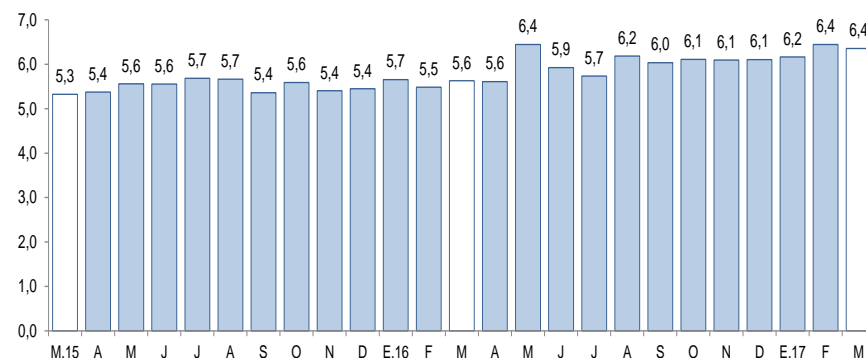
(Var.% respecto a similar mes del año anterior)



Fuente: Superintendencia de Banca, Seguros y AFP (SBS).

Ancash: Tasa de morosidad ^{1/}

(Porcentaje)



1/ Morosidad = (créditos vencidos + créditos en cobranza judicial) / colocaciones brutas.

Fuente: Superintendencia de Banca, Seguros y AFP (SBS).

Los depósitos en las instituciones financieras aumentaron 3,2 por ciento interanual en abril.

Ancash: Depósitos

(Saldos a fin de periodo en millones de soles)

Instituciones	Abril			Var. %
	2016	2017	Estructura %	
Banco de la Nación	510	485	21,7	-5,0
Banca Múltiple	1 405	1 474	65,9	5,0
Instituciones No Bancarias	253	278	12,4	9,6
Cajas Municipales	210	222	9,9	5,7
Cajas Rurales	27	32	1,4	19,9
Empresas Financieras	17	24	1,1	42,2
TOTAL ^{1/}	2 168	2 237	100,0	3,2
Depósitos a la vista	531	482	21,5	-9,4
Depósitos de ahorro	939	1 006	45,0	7,2
Depósitos a plazo	698	749	33,5	7,3
En MN	1 666	1 766	78,9	6,0
En ME	503	471	21,1	-6,3

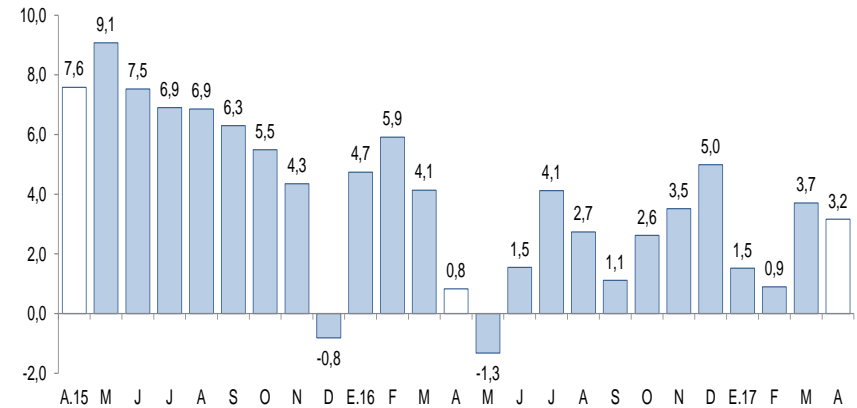
1/ Debido al redondeo de los datos parciales, los totales pueden diferir de la suma de las partes.

Fuente: Superintendencia de Banca, Seguros y AFP (SBS).

Elaboración: BCRP, Sucursal Trujillo. Departamento de Estudios Económicos.

Ancash: Evolución de los depósitos

(Var.% respecto a similar mes del año anterior)



Fuente: Superintendencia de Banca, Seguros y AFP (SBS).

- De acuerdo al **tipo de institución**, los depósitos en la banca múltiple, cuya participación en los depósitos totales asciende al 65,9 por ciento, aumentaron 5,0 por ciento interanual; y en las instituciones no bancarias, 9,6 por ciento como resultado de los mayores depósitos de las empresas financieras (42,2 por ciento), las cajas rurales (19,9 por ciento) y las cajas municipales (5,7 por ciento). En tanto, los depósitos en el Banco de la Nación cayeron 5,0 por ciento interanual.

En abril, la inversión pública correspondiente a los tres niveles de gobierno en Ancash (S/ 43 millones) presentó una caída interanual de 22,8 por ciento, en términos reales. En lo que va del año, la inversión acumula una disminución de 9,9 por ciento.

Ancash: Inversión pública^{1/} (En millones de soles)

Niveles de gobierno	Abril			Enero - Abril		
	2016	2017	Var. %real	2016	2017	Var. %real
Gobierno Nacional	6	11	90,1	24	34	40,9
Gobierno Regional	6	4	-45,5	12	11	-7,7
Gobiernos locales	42	28	-34,7	133	111	-19,1
Total	54	43	-22,8	168	157	-9,9

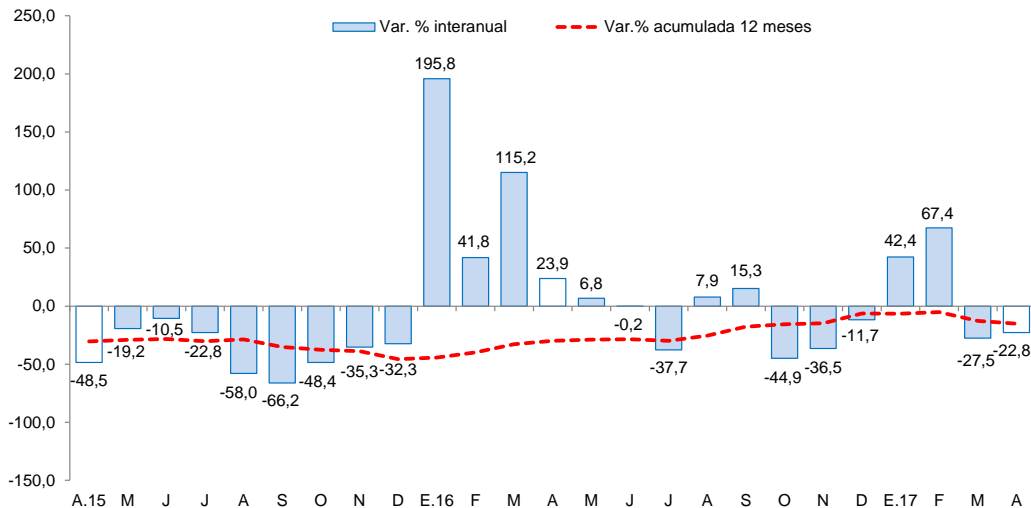
1/ Información actualizada al 30 de abril de 2017.

2/ Adquisición de activos no financieros.

Fuente: Ministerio de Economía y Finanzas (MEF).

Elaboración: BCRP, Sucursal Trujillo. Departamento de Estudios Económicos.

Ancash: Evolución de la inversión pública (Var. % real respecto a similar mes del año anterior)



Fuente: Ministerio de Economía y Finanzas (MEF).

- La **inversión pública** ejecutada en abril disminuyó 22,8 por ciento, principalmente, por la menor inversión de los gobiernos locales (-34,7 por ciento). Este descenso fue el reflejo de menores montos invertidos en la provincia de Huaraz (-74,9 por ciento), cuyos dos principales proyectos, “Mejoramiento y ampliación de los servicios de salud en la microred Palmira – distrito de Independencia” (S/ 10,8 millones de PIM) y “Mejoramiento del sistema de abastecimiento de agua potable y desagüe” (S/ 7,3 millones de PIM), cuentan con un avance financiero nulo.
- Entre los principales proyectos desarrollados por el **Gobierno Nacional** destacan: “Rehabilitación y remodelación de la infraestructura educativa y equipamiento de la institución educativa República de Argentina – distrito de Nuevo Chimbote – provincia del Santa” (S/ 2,1 millones), “Concesiones viales” (S/ 1,7 millones) y “Ampliación y mejoramiento de los servicios de aulas y de los servicios de soporte académico de la oficina general de estudios de la UNASAM – distrito de Independencia – provincia de Huaraz” (S/ 0,9 millones).
- Por el **Gobierno Regional**: “Operación y mantenimiento” (S/ 2,0 millones), “Mejoramiento del servicio de agua del sistema de riego San Miguel, La Mora y Compuerta 23 – distrito de Chimbote – provincia del Santa” (S/ 0,3 millones) y “Gestión de proyectos” (S/ 0,3 millones).
- Por su parte, los **gobiernos locales** ejecutaron en el mes: “Mejoramiento del servicio deportivo del estadio municipal de Coishco – distrito de Coishco – provincia del Santa” (S/ 2,0 millones), “Mejoramiento de los servicios educativos de la I.E. Nuestra Señora del Pilar – distrito de Ticapampa – provincia de Recuay” (S/ 1,1 millones) y “Mejoramiento de los servicios educativos de la institución educativa N° 86283 San Martín de Porras – distrito de Yungar – provincia de Carhuaz” (S/ 1,0 millones).