



# Ancash: Síntesis de Actividad Económica - Febrero 2017 -

**Departamento de Estudios Económicos  
Sucursal Trujillo**

Viernes 05 de mayo de 2017

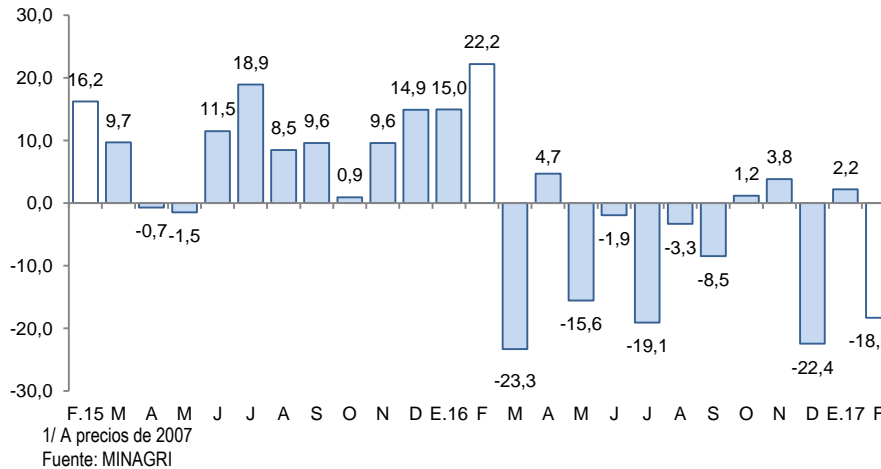
*El Banco Central de Reserva del Perú (BCRP) considera importante presentar un conjunto de indicadores sectoriales de la actividad económica regional, cuya base estadística es recopilada de las siguientes fuentes de información: INEI, MINAGRI, MINEM, PRODUCE, SBS, SUNAT, MEF y empresas.*

En la actividad primaria, la producción pesquera registró un crecimiento de 488,1 por ciento interanual. En contraste, la actividad agropecuaria y el sector minero evidenciaron un desempeño negativo al caer 18,3 por ciento y 16,9 por ciento, respectivamente, en febrero.

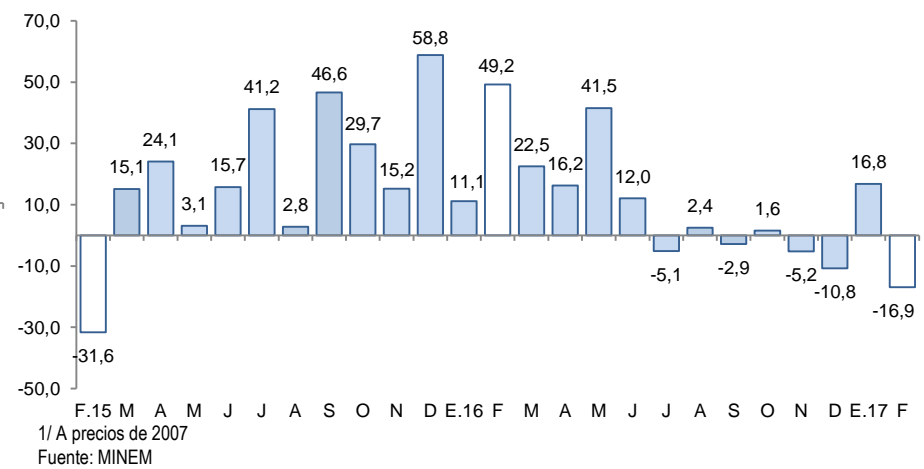
## Actividad Primaria

- La **actividad agropecuaria** registró una caída de 18,3 por ciento interanual en febrero, por el desempeño desfavorable del subsector agrícola (-14,2 por ciento) y el subsector pecuario (-29,6 por ciento).
- La **producción pesquera** creció, en febrero, 488,1 por ciento interanual por los mayores desembarques de diversas especies destinadas al consumo humano directo, en la que destaca la alta presencia de la caballa. Cabe señalar que la pesca industrial de anchoveta se encuentra suspendida (veda) desde inicio del mes por encontrarse en proceso reproductivo.
- EL **sector minero** registró una caída de 16,9 por ciento interanual en febrero, como resultado de la menor producción de molibdeno (-90,7 por ciento), cobre (-29,8 por ciento) y plata (-22,2 por ciento), que fue atenuada por un incremento en la extracción de oro (45,5 por ciento), zinc (45,4 por ciento) y plomo (30,2 por ciento).

**Ancash: Evolución de la producción agropecuaria <sup>1/</sup>**  
(Var.% real respecto a similar mes del año anterior)



**Ancash: Evolución de la producción minera <sup>1/</sup>**  
(Var.% real respecto a similar mes del año anterior)



En lo referente a otros indicadores de la actividad económica del departamento, mostraron crecimientos interanuales en febrero: la inversión pública (67,4 por ciento), la producción industrial (52,0 por ciento), las exportaciones (39,7 por ciento), el crédito total (6,8 por ciento) y el empleo formal urbano tanto en la ciudad de Huaraz (1,6 por ciento) como en Chimbote (0,5 por ciento). En contraste, mostró resultado negativo los despachos de cemento (-3,6 por ciento).

## Ancash: Otros indicadores de actividad económica

(Variación % respecto a similar mes del año anterior)

	Set.16	Oct.16	Nov.16	Dic.16	Ene.17	Feb.17
Producción industrial <sup>1/</sup>	↑ 33,9	↑ 33,1	↑ 61,2	↑ 52,0	↑ 10,5	↑ 52,0
Despacho de cemento <sup>1/</sup>	↓ -3,8	↓ -19,2	↓ -4,8	↓ -3,8	↓ -7,4	↓ -3,6
Empleo formal urbano - Ciudad de Chimbote <sup>2/</sup>	↓ -0,2	↓ -3,3	↓ -1,8	↓ -5,9	↓ -5,3	↑ 0,5
Empleo formal urbano - Ciudad de Huaraz <sup>2/</sup>	↑ 8,5	↑ 1,3	→ 0,0	↓ -2,2	↓ -1,4	↑ 1,6
Exportaciones	↑ 34,7	↓ -4,8	↓ -31,3	↑ 1,8	↑ 79,0	↑ 39,7
Crédito total	↑ 4,6	↑ 5,1	↑ 6,2	↑ 6,3	↑ 5,2	↑ 6,8
Inversión pública <sup>1/</sup>	↑ 15,3	↓ -44,9	↓ -36,5	↑ 23,7	↑ 42,4	↑ 67,4

1/ En términos reales.

2/ En empresas de 10 y más trabajadores localizadas en la ciudad de Chimbote y Huaraz.

Fuentes: BCRP - Sucursal Trujillo, SUNAT y MEF.

La actividad agropecuaria registró una caída de 18,3 por ciento interanual en febrero, por la menor producción del subsector agrícola (-14,2 por ciento) y el subsector pecuario (-29,6 por ciento). En el primer bimestre del año, el sector acumula una caída de 10,0 por ciento.

## Ancash: Producción de principales productos agropecuarios <sup>1/</sup> (Miles de toneladas)

Subsectores	Estructura Porcentual 2015 <sup>2/</sup>	Febrero				Enero - Febrero			
		2016	2017	Var.%	Contribución %	2016	2017	Var.%	Contribución %
<b>AGRÍCOLA</b>	<b>66,5</b>			<b>-14,2</b>	<b>-10,4</b>			<b>-8,5</b>	<b>-5,9</b>
Orientada al mercado externo y agroindustria <sup>2/</sup>	28,3			25,8	6,4			21,1	6,1
Maíz amarillo duro	9,9	9,0	19,0	109,9	7,6	17,3	34,3	98,0	7,7
Caña de azúcar	7,4	91,1	73,9	-18,9	-1,2	180,4	155,6	-13,7	-1,0
Espárrago	6,2	1,7	1,7	-3,0	-0,2	3,4	3,2	-5,3	-0,4
Palta	3,9	3,3	2,4	-26,3	-1,2	6,6	5,4	-18,6	-1,0
Algodón rama	0,9	0,3	0,8	134,3	1,4	0,7	1,1	65,1	0,8
Orientada al mercado interno <sup>2/</sup>	38,2			-34,7	-16,8			-29,6	-12,0
Papa	7,0	12,0	6,2	-48,5	-3,1	17,3	8,5	-50,6	-2,7
Arroz cáscara	5,1	30,0	16,2	-46,0	-13,1	33,5	17,1	-48,9	-9,2
Maíz choclo	4,2	2,5	2,0	-18,4	-0,3	8,1	7,3	-9,8	-0,3
Alfalfa	3,5	21,1	20,7	-1,7	0,0	41,0	40,2	-1,9	-0,1
Camote	1,3	0,8	1,5	78,4	0,3	1,9	2,5	32,9	0,2
Trigo	1,7	0,0	0,0	-	-	0,0	0,0	-	-
Maíz amiláceo	2,0	0,1	0,1	-12,7	0,0	0,2	0,1	-10,9	0,0
Cebada grano	0,7	0,0	0,0	-	-	0,0	0,0	-	-
Zapallo	0,6	0,8	1,3	57,4	0,2	1,1	1,7	47,6	0,2
Mango	0,5	1,9	1,8	-3,3	0,0	3,2	3,2	-0,3	0,0
Frijol grano seco	0,5	0,1	0,0	-63,8	-0,1	0,1	0,0	-70,4	-0,1
Arveja grano seco	0,4	0,0	0,0	-	-	0,0	0,0	-	-
<b>PECUARIA</b>	<b>33,5</b>			<b>-29,6</b>	<b>-7,9</b>			<b>-13,3</b>	<b>-4,0</b>
Carne de ave <sup>3/</sup>	19,1	2,9	1,4	-52,1	-8,0	5,3	4,0	-24,2	-4,1
Carne de vacuno <sup>3/</sup>	9,4	0,7	0,7	0,1	0,0	1,5	1,5	0,1	0,0
Leche	1,6	1,3	1,3	0,1	0,0	2,6	2,6	0,1	0,0
Huevo	0,5	0,1	0,1	15,8	0,1	0,2	0,2	12,3	0,1
Carne de ovino <sup>3/</sup>	2,0	0,1	0,1	-1,0	0,0	0,2	0,2	-0,8	0,0
<b>SECTOR AGROPECUARIO</b>	<b>100,0</b>			<b>-18,3</b>	<b>-18,3</b>			<b>-10,0</b>	<b>-10,0</b>

Nota: Debido al redondeo de los datos parciales, los totales pueden diferir de la suma de las partes.

<sup>1/</sup> Cifras preliminares.

<sup>2/</sup> A precios de 2007.

<sup>3/</sup> Peso neto.

Fuente: Ministerio de Agricultura y Riego.

Elaboración: BCRP, Sucursal Trujillo. Departamento de Estudios Económicos.

- La caída del **subsector agrícola** obedece a la menor producción de cultivos orientados al mercado interno (-34,7 por ciento), principalmente por la menor producción de arroz cáscara (-46,0 por ciento) y papa (-48,5 por ciento), ambos por menores áreas cosechadas. En contraste, los cultivos orientados al mercado externo y agroindustria registraron un aumento de 25,8 por ciento, donde destacan la mayor producción de maíz amarillo duro (109,9 por ciento) y algodón rama (134,3 por ciento), por mayores áreas cosechadas y mejores rendimientos en campo.
- El resultado de la **actividad pecuaria** se explica, principalmente, por la menor producción de carne de ave (-52,1 por ciento) y carne de ovino (-1,0 por ciento).

El sector pesquero creció 488,1 por ciento interanual, en febrero, por el mayor nivel de desembarque de diversas especies para el consumo humano directo. En lo que va del año, el sector acumula un crecimiento de 117,8 por ciento.

### Ancash: Producción pesquera <sup>1/</sup> (En Tm)

	Febrero			Enero - Febrero		
	2016	2017	Var.% <sup>2/</sup>	2016	2017	Var.% <sup>2/</sup>
<b>Consumo Humano Directo</b>	<b>6 205</b>	<b>31 702</b>	<b>488,1</b>	<b>14 151</b>	<b>44 263</b>	<b>239,7</b>
. Fresco	1 177	1 692	43,8	3 438	3 264	-5,1
. Congelado	1 374	19 105	1 290,5	3 423	21 038	514,6
. Conservas	3 654	10 905	198,4	7 290	19 961	173,8
<b>Consumo Industrial</b>	<b>0</b>	<b>0</b>	<b>0,0</b>	<b>122 630</b>	<b>156 362</b>	<b>27,5</b>
. Anchoveta	0	0	0,0	122 630	156 362	27,5
. Otras Especies	0	0	0,0	0	0	0,0
<b>SECTOR PESCA</b>			<b>488,1</b>			<b>117,8</b>

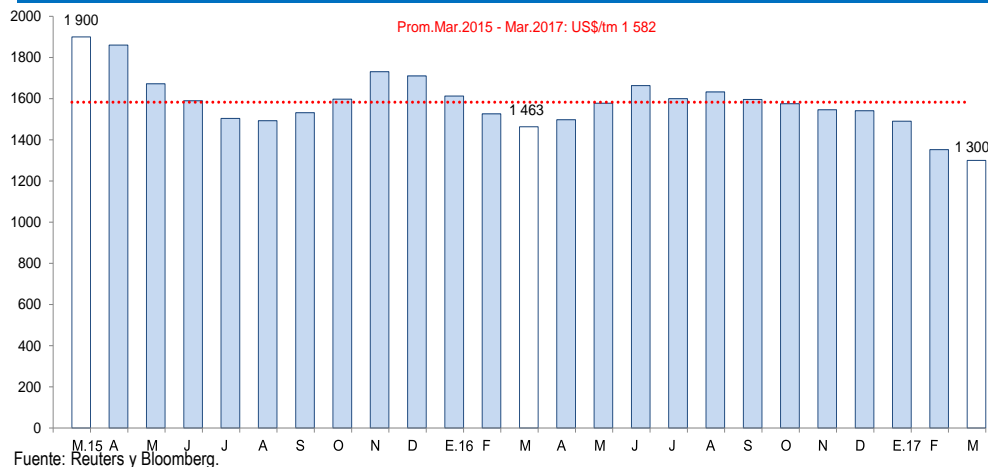
<sup>1/</sup> Cifras preliminares.

<sup>2/</sup> Variación a precios de 2007.

Fuente: Ministerio de la Producción.

Elaboración: BCRP, Sucursal Trujillo. Departamento de Estudios Económicos.

### Cotización de la harina de pescado (US\$/tonelada - Hamburgo)



Fuente: Reuters y Bloomberg.

- En febrero, la **actividad pesquera** presentó un significativo repunte al registrar una tasa de crecimiento de 488,1 por ciento respecto a similar mes de 2016, debido al alto nivel de desembarque de diversas especies para el consumo humano directo (fresco, congelado y conservas), particularmente de aquellas orientadas a la preparación de congelados que aumentó de 1,3 mil Tm. a 19,1 mil Tm., favorecida por la presencia significativa de la caballa; cabe señalar que esta especie es de aguas cálidas y se utilizó tanto para congelado como para conservas.
- El **precio promedio** de la harina de pescado en marzo de 2017 (US\$ 1 300 por tonelada) disminuyó en 3,9 por ciento respecto al mes anterior y 11,1 por ciento con relación a igual mes de 2016.

La actividad minera cayó 16,9 por ciento interanual en febrero por la menor producción de cobre. En los dos primeros meses del año acumula una caída de 1,6 por ciento.

## Ancash: Producción Minera <sup>1/</sup>

(Var. % real respecto al mismo periodo del año anterior)

	Estructura Porcentual		Febrero		Enero - Febrero		
	2015 <sup>2/</sup>	2017	Var.%	Contribución %	2017	Var.%	Contribución %
Cobre (TMF)	65,5	27 932	-29,8	-20,7	63 926	-11,9	-8,2
Zinc (TMF)	21,2	33 174	45,4	7,1	65 613	56,2	8,9
Plata (Onzas troy)	7,5	2 047 697	-22,2	-2,2	4 077 241	-6,5	-0,6
Molibdeno (TMF)	3,3	11	-90,7	-2,1	24	-92,5	-2,9
Oro (Onzas troy)	1,4	9 985	45,5	0,7	20 302	46,6	0,8
Plomo (TMF)	1,1	2 361	30,2	0,3	5 907	43,2	0,5
<b>SECTOR MINERÍA <sup>2/</sup></b>	<b>100,0</b>		<b>-16,9</b>	<b>-16,9</b>		<b>-1,6</b>	<b>-1,6</b>

<sup>1/</sup> Cifras preliminares.

<sup>2/</sup> A precios de 2007.

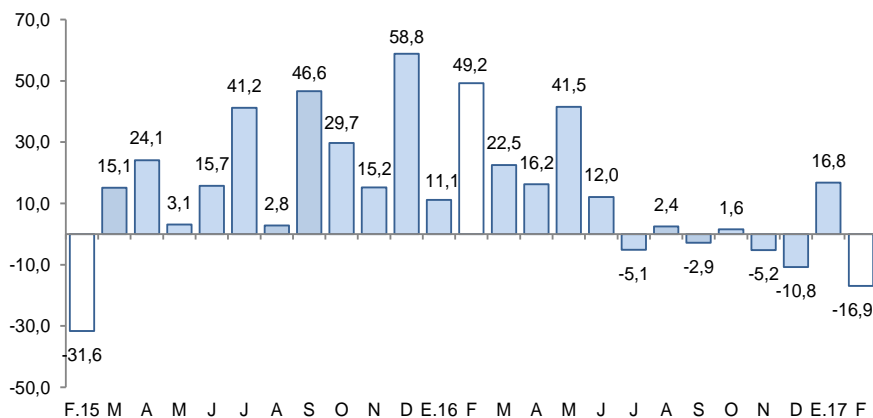
Fuente: Ministerio de Energía y Minas.

Elaboración: BCRP, Sucursal Trujillo. Departamento de Estudios Económicos.

- La actividad minera cayó 16,9 por ciento interanual en febrero, sustentada en la menor producción de cobre (-29,8 por ciento), plata (-22,2 por ciento) y molibdeno (-90,7 por ciento), que fue aminorada por un incremento en la producción de zinc (45,4 por ciento).
- El precio promedio del cobre en marzo (US\$/TM. 5 821,5) disminuyó 2,0 por ciento respecto a la cotización del mes anterior (US\$/TM. 5 941,5). Este comportamiento se sustentó en la solución de la huelga en la mina La Escondida en Chile y en el probable retorno de Grasberg al mercado.

## Ancash: Evolución de la producción minera <sup>1/</sup>

(Var.% real respecto a similar mes del año anterior)



<sup>1/</sup> A precios de 2007.

Fuente: MINEM.

## Cotización internacional del cobre y zinc

(US\$/TM promedio mensual – London Metal Exchange)



Fuente: Bloomberg.

La actividad manufacturera creció 52,0 por ciento interanual, en febrero, determinado por la mayor actividad de la industria procesadora de recursos primarios (219,1 por ciento); en cambio, la industria no primaria presentó un retroceso de 3,4 por ciento, lo cual restó dinamismo al sector.

## Ancash: Producción manufacturera <sup>1/</sup> (Variación % real respecto al mismo periodo del año anterior)<sup>1</sup>

Ramas de actividad	Estructura porcentual 2015 <sup>2/</sup>	Febrero		Enero - Febrero	
		Var.%	Contribución <sup>3/</sup>	Var.%	Contribución <sup>3/</sup>
<b>MANUFACTURA PRIMARIA</b>	<b>36,6</b>	<b>219,1</b>	<b>54,5</b>	<b>88,0</b>	<b>30,1</b>
Harina y aceite de pescado	13,6	-	0,0	30,5	3,8
Conservas y productos congelados de pescado	11,9	444,5	57,4	253,0	28,3
Azúcar	11,1	-23,8	-2,8	-19,8	-2,1
<b>MANUFACTURA NO PRIMARIA</b>	<b>63,4</b>	<b>-3,4</b>	<b>-2,5</b>	<b>-2,0</b>	<b>-1,3</b>
<b>Alimentos y Bebidas</b>	<b>4,2</b>	<b>-36,1</b>	<b>-8,2</b>	<b>-33,3</b>	<b>-4,2</b>
Hortalizas/Frutas congeladas	1,6	-3,5	-0,2	-0,8	0,0
Arroz pilado	2,6	-46,0	-8,0	-48,9	-4,2
Alcohol etílico	0,1	5,6	0,0	0,3	0,0
<b>Sustancias y Productos Químicos</b>	<b>10,5</b>	<b>-6,6</b>	<b>-0,7</b>	<b>-3,8</b>	<b>-0,3</b>
Oxígeno	9,5	-7,0	-0,6	-2,6	-0,2
Nitrógeno	0,7	-0,5	0,0	-16,1	-0,1
Acetileno	0,2	-12,3	0,0	-13,2	0,0
<b>Fabricación Metales Básicos</b>	<b>48,7</b>	<b>14,7</b>	<b>6,3</b>	<b>7,2</b>	<b>3,2</b>
Productos siderúrgicos	48,7	14,7	6,3	7,2	3,2
<b>SECTOR MANUFACTURERA</b>	<b>100,0</b>	<b>52,0</b>	<b>52,0</b>	<b>28,7</b>	<b>28,7</b>

1/ Cifras preliminares.

2/ A precios de 1994.

3/ En puntos porcentuales.

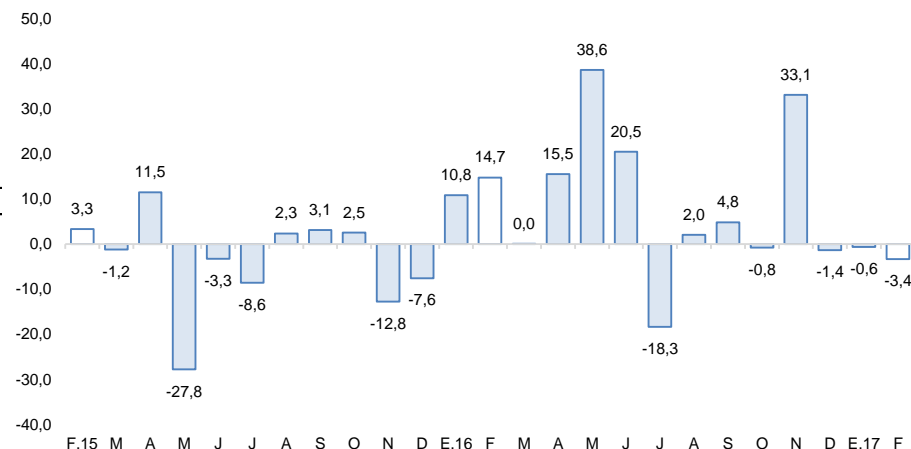
Fuente: Ministerio de Agricultura y Riego y empresas industriales.

Elaboración: BCRP, Sucursal Trujillo. Departamento de Estudios Económicos.

- El avance de la **manufactura primaria** (219,1 por ciento) fue impulsado por la industria de conservas y productos congelados de pescado, cuya producción aumentó 444,5 por ciento al disponer de altos niveles de recursos marinos, particularmente caballa y pota. Contrariamente, la producción de azúcar se redujo en 23,8 por ciento por menor molienda de caña de azúcar (disminuyó de 91,1 mil a 73,9 mil Tm.); la industria de harina y aceite de pescado inició su habitual paralización ante la veda de su principal insumo (anchoveta).

- El retroceso de la **manufactura no primaria** (-3,4 por ciento) fue inducido por la menor producción en la rama de alimentos y bebidas (-36,1 por ciento), particularmente de arroz pilado (-46,0 por ciento) y de la agroindustria de congelados de frutas y hortalizas (-3,5 por ciento). El resto de ramas industriales, por el contrario, mostraron comportamientos diferenciados: la industria de sustancias y productos químicos, se redujo 6,6 por ciento; y aumentó 14,7 por ciento, la industria de productos siderúrgicos.

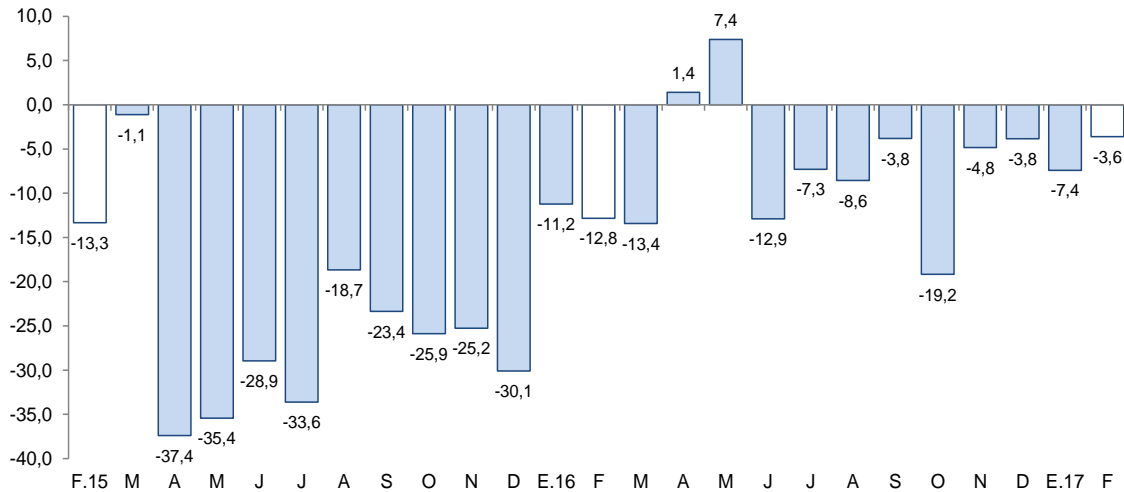
## Ancash: Evolución de la producción manufacturera no primaria (Variación % real respecto al mismo mes del año anterior)



Fuente: Ministerio de Agricultura y Riego y empresas industriales.

En febrero, los despachos de cemento disminuyeron 3,6 por ciento interanual.

**Ancash: Despachos de cemento**  
(Var.% real respecto a similar mes del año anterior)



Fuente: Cementos Pacasmayo S.A.A.

- Los **despachos de cemento** continuaron en descenso. En febrero disminuyeron 3,6 por ciento en comparación con similar mes de 2016, atribuido a la menor inversión tanto pública como privada.
- En los primeros dos meses del año, los despachos acumulan una reducción de 5,5 por ciento.



El empleo en empresas privadas formales de 10 y más trabajadores en febrero, creció tanto en la ciudad de Chimbote como en la ciudad de Huaraz, 0,5 por ciento y 1,6 por ciento interanual, respectivamente.

### Ciudad de Chimbote: Índice mensual de empleo en empresas privadas formales de 10 a más trabajadores (Octubre 2010 = 100)

	Febrero			Enero - Febrero		
	2016	2017	Var.%	2016	2017	Var.%
Extractiva <sup>2/</sup>	163,9	224,4	36,9	202,9	238,3	17,5
Industria manufacturera	74,3	73,0	-1,7	74,6	73,2	-1,9
Comercio	113,0	111,8	-1,1	113,7	112,5	-1,0
Transp., almac., y comun.	80,2	76,0	-5,3	79,3	75,1	-5,3
Servicios <sup>3/</sup>	90,1	88,4	-1,8	99,8	91,7	-8,1
<b>Total</b>	<b>86,7</b>	<b>87,1</b>	<b>0,5</b>	<b>90,9</b>	<b>88,6</b>	<b>-2,5</b>

**Nota:** La información corresponde al primer día de cada mes.

<sup>1/</sup> Cifras preliminares.

<sup>2/</sup> Conformada por las subramas agricultura, pesca y minería.

<sup>3/</sup> Conformada por las subramas servicios prestados a empresas, restaurantes y hoteles, establecimientos financieros, enseñanza, servicios sociales y comunales; y electricidad, gas y agua.

Fuente: M TPE – Encuesta Nacional de Variación Mensual del Empleo (ENVME).

Elaboración: BCRP, Sucursal Trujillo. Departamento de Estudios Económicos.

### Ciudad de Huaraz: Índice mensual de empleo en empresas privadas formales de 10 a más trabajadores (Octubre 2010 = 100)

	Febrero			Enero - Febrero		
	2016	2017	Var.%	2016	2017	Var.%
Extractiva <sup>2/</sup>	55,7	55,7	0,0	55,2	56,0	1,3
Industria manufacturera	-	-	-	-	-	-
Comercio	111,1	108,6	-2,2	111,3	107,4	-3,6
Transp., almac., y comun.	146,7	148,9	1,5	146,7	150,2	2,4
Servicios <sup>3/</sup>	85,9	89,5	4,2	98,4	99,2	0,8
<b>Total</b>	<b>83,7</b>	<b>85,0</b>	<b>1,6</b>	<b>89,3</b>	<b>89,3</b>	<b>0,0</b>

**Nota:** La información corresponde al primer día de cada mes.

<sup>1/</sup> Cifras preliminares.

<sup>2/</sup> Conformada por las subramas agricultura, pesca y minería.

<sup>3/</sup> Conformada por las subramas servicios prestados a empresas, restaurantes y hoteles, establecimientos financieros, enseñanza, servicios sociales y comunales; y electricidad, gas y agua.

Fuente: M TPE – Encuesta Nacional de Variación Mensual del Empleo (ENVME).

Elaboración: BCRP, Sucursal Trujillo. Departamento de Estudios Económicos.

- El empleo en la ciudad de Chimbote en empresas privadas formales con 10 y más trabajadores aumentó en febrero 0,5 por ciento interanual. A pesar de ello, el retroceso se registró en todos los sectores, excepto en la actividad extractiva que logró una expansión de 36,9 por ciento.
- En el periodo enero-febrero, el empleo acumuló una contracción de 2,5 por ciento interanual por la caída en el sector servicios (-8,1 por ciento), transportes, almacenamiento y comunicaciones (-5,3 por ciento), industria manufacturera (-1,9 por ciento) y comercio (-1,0 por ciento); por otro lado aminoró parcialmente la caída, la expansión registrada en el sector extractivo (17,5 por ciento).
- El empleo en la ciudad de Huaraz en empresas privadas formales con 10 y más trabajadores aumentó en febrero 1,6 por ciento interanual. El crecimiento se generó en los sectores servicios (4,2 por ciento) y transportes, almacenes y comunicaciones (1,5 por ciento); por el contrario, disminuyó en el sector comercio (-2,2 por ciento). Las actividades extractivas no mostraron variación en términos interanuales, en el mes.
- En lo que va del año (enero-febrero), el empleo no registró variación porcentual en términos interanuales.

Las exportaciones de Ancash sumaron US\$ 312 millones en febrero, mostrando un crecimiento interanual de 39,7 por ciento. Las tradicionales y las no tradicionales aumentaron 38,3 por ciento y 61,2 por ciento respectivamente.

### Ancash: Exportaciones por grupo de productos <sup>1/</sup> (Valor FOB en millones de US\$ )

TIPO	Febrero			Enero - Febrero		
	2016	2017	Var. %	2016	2017	Var. %
<b>PRODUCTOS TRADICIONALES</b>	<b>210</b>	<b>290</b>	<b>38,3</b>	<b>333</b>	<b>516</b>	<b>55,0</b>
Pesqueros	44	59	34,5	55	120	115,6
Mineros	166	231	39,3	277	396	42,8
Otros <sup>2/</sup>	0	0	-	0	0	-
<b>PRODUCTOS NO TRADICIONALES</b>	<b>14</b>	<b>22</b>	<b>61,2</b>	<b>25</b>	<b>41</b>	<b>64,8</b>
Agropecuario	9	15	69,0	17	25	47,2
Pesqueros	4	5	33,0	6	12	92,0
Textiles	0	0	-100,0	0	0	-70,9
Sidero - metalúrgico y joyería	1	0	-44,2	1	1	44,8
Metal - mecánico	0	0	-58,4	0	1	82,8
Minería no metálica	0	2	3/	0	2	3/
Otros <sup>4/</sup>	0	0	-100,0	0	0	-99,3
<b>TOTAL <sup>5/</sup></b>	<b>224</b>	<b>312</b>	<b>39,7</b>	<b>358</b>	<b>557</b>	<b>55,7</b>

<sup>1/</sup> Cifras preliminares.

<sup>2/</sup> Comprende los productos tradicionales del sector agrícola y petróleo y derivados.

<sup>3/</sup> Variación mayor a 1000 por ciento.

<sup>4/</sup> Comprende los productos no tradicionales del sector maderas y papeles, químicos, minería no metálica

<sup>5/</sup> Debido al redondeo de los datos parciales, los totales pueden diferir de la suma de las partes.

Fuente: SUNAT.

Elaboración: BCRP. Sucursal Trujillo. Departamento de Estudios Económicos.

- Entre los principales países de destino de las exportaciones acumuladas en el primer bimestre, en términos de valores, se encuentran China (63,3 por ciento), Alemania (7,3 por ciento), seguido de España (7,3 por ciento). En los tres países el principal producto exportado es el cobre. Asimismo, con relación a las exportaciones agropecuarias, los principales países de destino son Países Bajos (27,4 por ciento), Estados Unidos (21,6 por ciento) y España (9,5 por ciento), cuyo principal producto de exportación en el caso de Países Bajos y España es mangos frescos; y para Estados Unidos, uvas frescas.

- En lo que respecta a las **exportaciones tradicionales** (US\$ 290 millones), el mejor desempeño obedece principalmente al incremento en las ventas de productos mineros (39,3 por ciento) y pesqueros (34,5 por ciento). En el primer grupo, destacan las exportaciones de cobre (19,6 por ciento) y zinc (297,7 por ciento); y en el segundo grupo, se observa un aumento en las ventas de harina de pescado (14,5 por ciento).
- Las **exportaciones no tradicionales** (US\$ 22 millones), crecieron por el mejor desempeño del sector agropecuario (69,0 por ciento), principalmente, por un efecto base en las exportaciones de uvas frescas y mayores ventas de mangos frescos (26,0 por ciento); mientras que por el lado del sector pesquero (33,0 por ciento) destacan las exportaciones de conchas de abanico congeladas (47,4 por ciento) y un efecto base en caballas congeladas, conservas de anchoas y conservas de atunes.

El saldo del crédito en Ancash a febrero ascendió a S/ 3 495 millones y de esta manera registró una tasa de crecimiento interanual de 6,8 por ciento.

## Ancash: Crédito directo

(Saldos a fin de periodo en millones de soles)

Instituciones	Febrero			
	2016	2017	Estructura %	Var. %
<b>Banco de la Nación <sup>1/</sup></b>	<b>160</b>	<b>179</b>	<b>5,1</b>	<b>12,0</b>
<b>Agrobanco <sup>2/</sup></b>	<b>62</b>	<b>54</b>	<b>1,5</b>	<b>-12,7</b>
<b>Banca Múltiple</b>	<b>2 560</b>	<b>2 738</b>	<b>78,3</b>	<b>7,0</b>
<b>Instituciones No Bancarias</b>	<b>491</b>	<b>524</b>	<b>15,0</b>	<b>6,9</b>
Cajas Municipales	290	323	9,2	11,4
Cajas Rurales	23	20	0,6	-12,5
Edpymes	5	9	0,3	75,8
Empresas Financieras	173	173	5,0	-0,1
<b>TOTAL <sup>3/</sup></b>	<b>3 272</b>	<b>3 495</b>	<b>100,0</b>	<b>6,8</b>
En MN	2 723	3 022	86,5	11,0
En M/E	549	473	13,5	-13,8

1/ Considera solo los créditos de consumo e hipotecario.

2/ No considera los créditos a las demás empresas del sistema financiero.

3/ Debido al redondeo de los datos parciales, los totales pueden diferir de la suma de las partes.

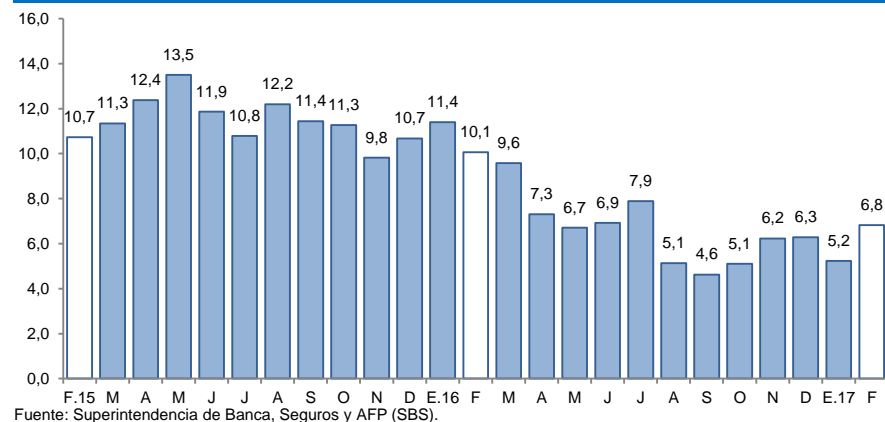
Fuente: Superintendencia de Banca, Seguros y AFP (SBS).

Elaboración: BCRP, Sucursal Trujillo. Departamento de Estudios Económicos.

- La **tasa de morosidad** en enero fue de 6,2 por ciento, 0,5 puntos porcentuales más que el registrado en similar mes del año anterior. La morosidad de las instituciones no bancarias (9,0 por ciento) se redujo en 0,9 puntos porcentuales; mientras que de la banca múltiple (5,9 por ciento), aumentó en 0,7 puntos porcentuales. En tanto, la cartera morosa del Banco de la Nación (1,2 por ciento) se incrementó en 0,1 puntos porcentuales.

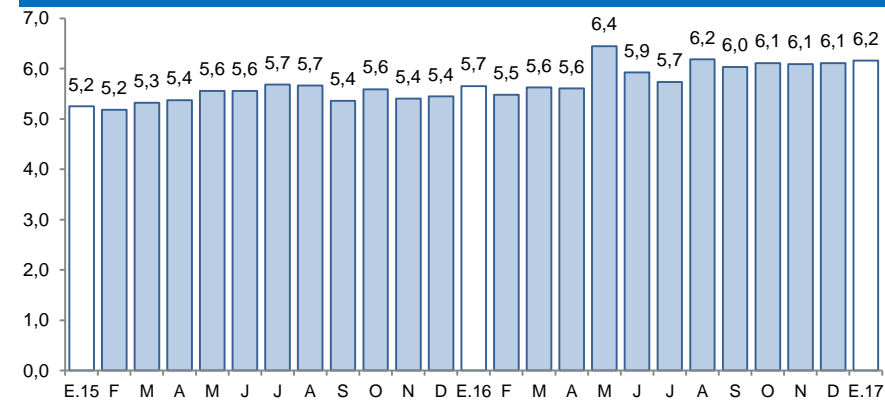
## Ancash: Evolución del crédito directo

(Var.% respecto a similar mes del año anterior)



## Ancash: Tasa de morosidad <sup>1/</sup>

(Porcentaje)



1/ Morosidad = (créditos vencidos + créditos en cobranza judicial) / colocaciones brutas.

Fuente: Superintendencia de Banca, Seguros y AFP (SBS).

Los depósitos en las instituciones financieras aumentaron 0,9 por ciento interanual en febrero, por debajo de la tasa registrada en el mismo mes del año anterior (5,9 por ciento).

### Ancash: Depósitos

(Saldos a fin de periodo en millones de soles)

Instituciones	Febrero			
	2016	2017	Estructura %	Var. %
<b>Banco de la Nación</b>	<b>528</b>	<b>473</b>	<b>21,4</b>	<b>-10,6</b>
<b>Banca Múltiple</b>	<b>1 405</b>	<b>1 459</b>	<b>66,1</b>	<b>3,9</b>
<b>Instituciones No Bancarias</b>	<b>254</b>	<b>275</b>	<b>12,5</b>	<b>8,3</b>
Cajas Municipales	211	222	10,1	5,4
Cajas Rurales	27	29	1,3	10,5
Empresas Financieras	16	23	1,1	43,2
<b>TOTAL <sup>1/</sup></b>	<b>2 188</b>	<b>2 207</b>	<b>100,0</b>	<b>0,9</b>
Depósitos a la vista	567	479	21,7	-15,5
Depósitos de ahorro	922	981	44,4	6,3
Depósitos a plazo	698	748	33,9	7,1
En MN	1 683	1 719	77,9	2,1
En ME	504	488	22,1	-3,2

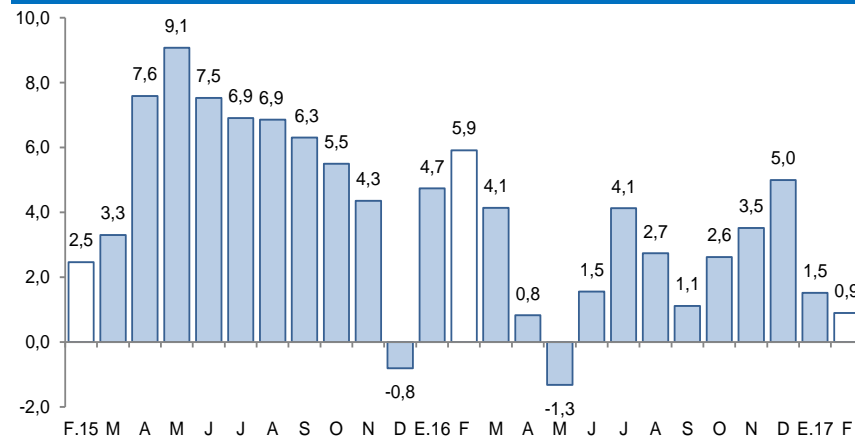
1/ Debido al redondeo de los datos parciales, los totales pueden diferir de la suma de las partes.

Fuente: Superintendencia de Banca, Seguros y AFP (SBS).

Elaboración: BCRP, Sucursal Trujillo. Departamento de Estudios Económicos.

### Ancash: Evolución de los depósitos

(Var.% respecto a similar mes del año anterior)



Fuente: Superintendencia de Banca, Seguros y AFP (SBS).

- De acuerdo al **tipo de institución**, los depósitos en la banca múltiple, cuya participación en los depósitos totales asciende al 66,1 por ciento, aumentaron 3,9 por ciento interanual; y en las instituciones no bancarias, 8,3 por ciento, como resultado de los mayores depósitos de las empresas financieras (43,2 por ciento), las cajas rurales (10,5 por ciento) y las cajas municipales (5,4 por ciento). En tanto, los depósitos en el Banco de la Nación cayeron 10,6 por ciento interanual.

En febrero, la inversión pública, correspondiente a los tres niveles de gobierno en Ancash (S/ 40 millones), presentó un aumento interanual de 67,4 por ciento, en términos reales.

## Ancash: Inversión pública<sup>1/</sup> (En millones de soles)

Niveles de gobierno	Febrero			Enero - febrero		
	2016	2017	Var. %real	2016	2017	Var. %real
Gobierno Nacional	2	6	125,6	4	9	125,7
Gobierno Regional	1	2	190,3	1	3	120,9
Gobiernos locales	20	33	56,2	25	38	48,6
<b>Total</b>	<b>23</b>	<b>40</b>	<b>67,4</b>	<b>30</b>	<b>50</b>	<b>61,7</b>

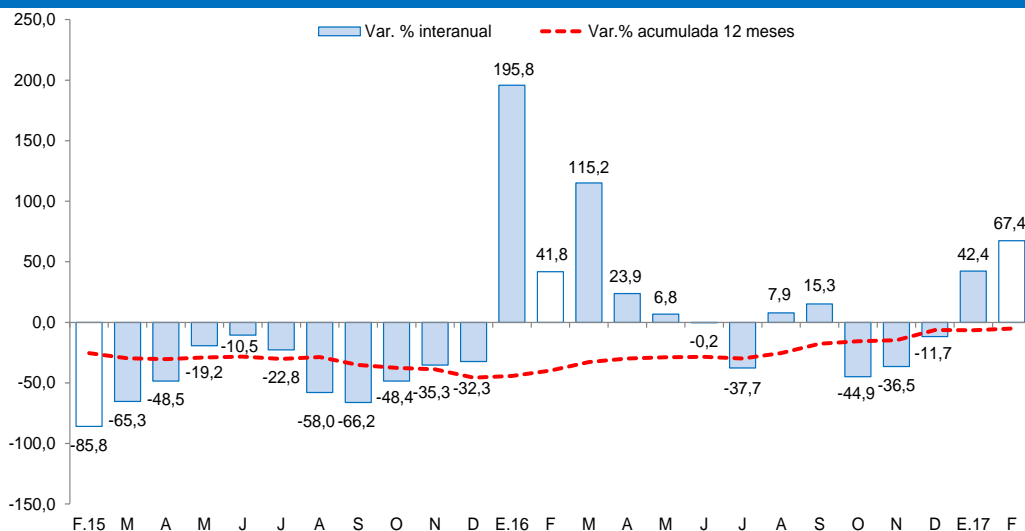
1/ Información actualizada al 28 de febrero de 2017.

2/ Adquisición de activos no financieros.

Fuente: Ministerio de Economía y Finanzas (MEF).

Elaboración: BCRP, Sucursal Tarma. Departamento de Estudios Económicos.

## Ancash: Evolución de la inversión pública (Var. % real respecto a similar mes del año anterior)



Fuente: Ministerio de Economía y Finanzas (MEF).

- La **inversión pública** ejecutada en febrero creció 67,4 por ciento por el incremento en la inversión de los tres niveles de gobierno. En el caso de los Gobiernos Locales, destacan los montos invertidos en saneamiento (S/ 8,8 millones), transporte (S/ 7,1 millones) y educación (S/ 3,8 millones); mientras que en el Gobierno Nacional, lo invertido en educación (S/ 4,5 millones). La inversión acumulada entre enero y febrero, aumentó 61,7 por ciento interanual, impulsada principalmente por la mayor ejecución de los Gobiernos Locales (48,6 por ciento).
- Entre los principales proyectos desarrollados por el **Gobierno Nacional** destacan: “Rehabilitación y remodelación de la infraestructura educativa y equipamiento de la institución educativa Capitán Marcelino Valverde Solórzano – distrito de Sihuas – provincia de Sihuas” (S/ 1,7 millones) y “Rehabilitación y remodelación de la infraestructura educativa y equipamiento de la institución educativa República Argentina – distrito de Nuevo Chimbote – provincia del Santa” (S/ 1,0 millones).
- Por el **Gobierno Regional**: “Operación y mantenimiento” (S/ 0,7 millones) y “Mejoramiento del servicio de agua del sistema de riego San Miguel, La Mora y Compuerta 23 – distrito de Chimbote – provincia del Santa” (S/ 0,5 millones).
- Por su parte, los **gobiernos locales** ejecutaron en el mes: “Mejoramiento y construcción de pistas en el P.J. Dos de Mayo – distrito de Chimbote – provincia del Santa” (S/ 1,7 millones) y “Ampliación y mejoramiento del sistema de agua potable y alcantarillado sanitario de la localidad de Llama – distrito de Llama – provincia de Mariscal Luzuriaga” (S/ 1,3 millones).