



# Ancash: Síntesis de Actividad Económica - Enero 2017 -

Departamento de Estudios Económicos  
Sucursal Trujillo

Miércoles 29 de marzo de 2017

*El Banco Central de Reserva del Perú (BCRP) considera importante presentar un conjunto de indicadores sectoriales de la actividad económica regional, cuya base estadística es recopilada de las siguientes fuentes de información: INEI, MINAGRI, MINEM, PRODUCE, SBS, SUNAT, MEF y empresas.*

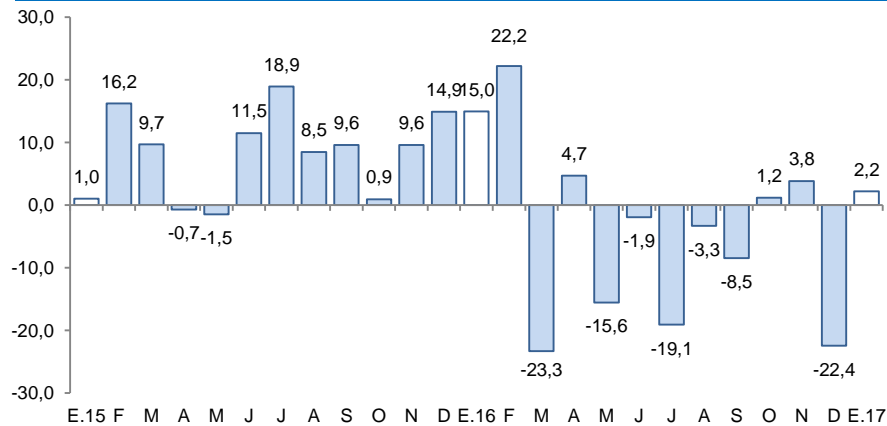
En la actividad primaria, la producción pesquera registró un crecimiento de 34,1 por ciento interanual, al igual que la producción minera y agropecuaria, que mostraron crecimientos de 16,8 por ciento y 2,2 por ciento, respectivamente, en enero.

## Actividad Primaria

- La **actividad agropecuaria** registró un aumento de 2,2 por ciento interanual en enero, por el desempeño desfavorable del subsector pecuario (4,5 por ciento) y el subsector agrícola (0,9 por ciento).
- El **sector pesquero** creció 34,1 por ciento respecto a similar mes de 2016, impulsada tanto por el mayor desembarque de diversas especies para el consumo humano directo (49,7 por ciento), como de la especie anchoveta para la industria harinera (27,5 por ciento).
- La **actividad minera** creció 16,8 por ciento interanual en enero, como resultado de la mayor producción de zinc (69,0 por ciento) y cobre (9,9 por ciento), principalmente. Otros minerales que registraron un crecimiento en su producción fueron: Plomo (53,5 por ciento), oro (47,6 por ciento) y plata (17,2 por ciento). En tanto, la extracción de molibdeno cayó 93,6 por ciento en el mes.

### Ancash: Evolución de la producción agropecuaria <sup>1/</sup>

(Var.% real respecto a similar mes del año anterior)

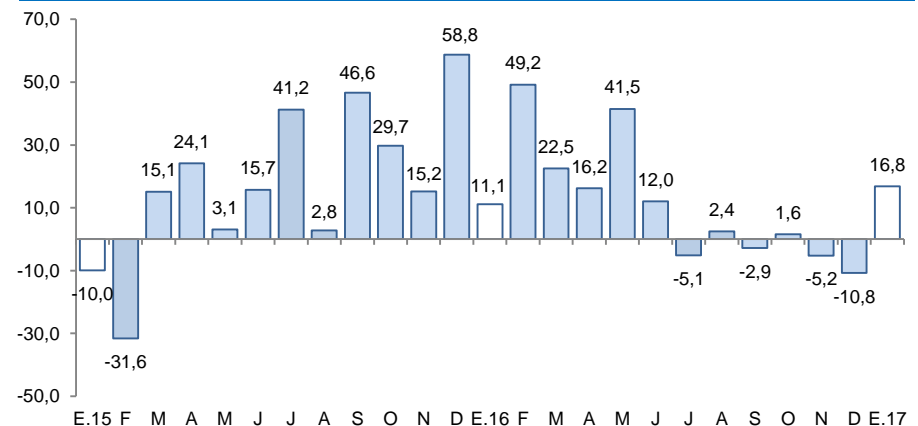


<sup>1/</sup> A precios de 2007

Fuente: MINAGRI

### Ancash: Evolución de la producción minera <sup>1/</sup>

(Var.% real respecto a similar mes del año anterior)



<sup>1/</sup> A precios de 2007

Fuente: MINEM

En lo referente a otros indicadores de la actividad económica del departamento, mostraron crecimientos interanuales en enero: las exportaciones (79,0 por ciento), la inversión pública (42,4 por ciento), la producción industrial (9,9 por ciento) y el crédito total (5,2 por ciento). En contraste, mostró resultado negativo los despachos de cemento (-3,8 por ciento).

## Ancash: Otros indicadores de actividad económica

(Variación % respecto a similar mes del año anterior)

	Ago.16	Set.16	Oct.16	Nov.16	Dic.16	Ene.17
Producción industrial <sup>1/</sup>	↑ 77,9	↑ 33,6	↑ 33,1	↑ 61,2	↑ 52,0	↑ 9,9
Despacho de cemento <sup>1/</sup>	↓ -8,6	↓ -3,8	↓ -19,2	↓ -4,8	↓ -3,8	↓ -7,4
Exportaciones	↓ -29,0	↑ 34,7	↓ -4,8	↓ -31,3	↑ 1,8	↑ 79,0
Crédito total	↑ 5,1	↑ 4,6	↑ 5,1	↑ 6,2	↑ 6,3	↑ 5,2
Inversión pública <sup>1/</sup>	↑ 7,8	↑ 15,3	↓ -44,9	↓ -36,5	↑ 23,7	↑ 42,4

<sup>1/</sup> En términos reales.

Fuentes: BCRP - Sucursal Trujillo, SUNAT y MEF.

La actividad agropecuaria registró un aumento de 2,2 por ciento interanual en enero, por el desempeño favorable del subsector agrícola (0,9 por ciento) y el subsector pecuario (4,5 por ciento).

## Ancash: Producción de principales productos agropecuarios <sup>1/</sup> (Miles de toneladas)

Subsectores	Estructura Porcentual 2015 <sup>2/</sup>	Enero			
		2016	2017	Var.%	Contribución %
<b>AGRÍCOLA</b>	<b>66,5</b>			<b>0,9</b>	<b>0,6</b>
<b>Orientada al mercado externo y agroindustria <sup>2/</sup></b>	<b>28,3</b>			<b>16,3</b>	<b>5,7</b>
Maíz amarillo duro	9,9	8,3	15,3	85,0	7,9
Caña de azúcar	7,4	89,3	81,7	-8,5	-0,8
Espárrago	6,2	1,7	1,6	-7,7	-0,7
Palta	3,9	3,3	2,9	-10,7	-0,7
Algodón rama	0,9	0,4	0,3	-2,9	0,0
<b>Orientada al mercado interno <sup>2/</sup></b>	<b>38,2</b>			<b>-17,3</b>	<b>-5,1</b>
Papa	7,0	5,2	2,3	-55,5	-2,2
Arroz cáscara	5,1	3,5	0,9	-73,3	-3,6
Maíz choclo	4,2	5,6	5,3	-6,1	-0,3
Alfalfa	3,5	19,9	19,5	-2,1	-0,1
Camote	1,3	1,0	1,0	-4,5	0,0
Trigo	1,7	0,0	0,0	-	-
Maíz amiláceo	2,0	0,0	0,0	-6,4	0,0
Cebada grano	0,7	0,0	0,0	-	-
Zapallo	0,6	0,3	0,4	22,6	0,1
Mango	0,5	1,3	1,4	3,9	0,0
Frijol grano seco	0,5	0,0	0,0	-81,2	-0,1
Arveja grano seco	0,4	0,0	0,0	-	-
<b>PECUARIA</b>	<b>33,5</b>			<b>4,5</b>	<b>1,6</b>
Carne de ave <sup>3/</sup>	19,1	2,5	2,7	8,1	1,6
Carne de vacuno <sup>3/</sup>	9,4	0,7	0,7	0,2	0,0
Leche	1,6	1,3	1,3	0,1	0,0
Huevo	0,5	0,1	0,1	8,7	0,0
Carne de ovino <sup>3/</sup>	2,0	0,1	0,1	-0,7	0,0
<b>SECTOR AGROPECUARIO</b>	<b>100,0</b>			<b>2,2</b>	<b>2,2</b>

Nota: Debido al redondeo de los datos parciales, los totales pueden diferir de la suma de las partes.

1/ Cifras preliminares.

2/ A precios de 2007.

3/ Peso neto.

Fuente: Ministerio de Agricultura y Riego.

Elaboración: BCRP, Sucursal Trujillo. Departamento de Estudios Económicos.

- La mejora del **subsector agrícola** obedece a la mayor producción de cultivos orientados al mercado externo y agroindustria (16,3 por ciento), donde sobresale la producción de maíz amarillo duro (85,0 por ciento), por mayor área cosechada y rendimientos en campo. En los cultivos orientados al mercado interno (-17,3 por ciento), muestran caídas los siguientes productos: arroz cáscara (-73,3 por ciento), papa (-55,5 por ciento), maíz choclo (-6,1 por ciento) y alfalfa (-2,1 por ciento), por menores rendimientos y superficie cosechada, salvo el caso de maíz choclo, que se explica solamente por menores superficies cosechadas.
- El resultado de la **actividad pecuaria** se explica, principalmente, por la mayor producción de carne de ave (8,1 por ciento), huevo (8,7 por ciento) y carne de vacuno (0,2 por ciento).

En enero, la actividad pesquera creció 34,1 por ciento interanual por la mayor pesca de anchoveta con destino a la industria de harina y aceite favorecida por la mayor presencia de la especie frente al litoral de Ancash.

### Ancash: Producción pesquera <sup>1/</sup> (En TM)

	Enero		
	2016	2017	Var.% <sup>2/</sup>
<b>Consumo Humano Directo</b>	<b>7 946</b>	<b>12 561</b>	<b>49,7</b>
. Fresco	2 261	1 572	-30,5
. Congelado	2 049	1 933	-5,7
. Conservas	3 636	9 056	149,1
<b>Consumo Industrial</b>	<b>122 630</b>	<b>156 362</b>	<b>27,5</b>
. Anchoveta	122 630	156 362	27,5
. Otras Especies	0	0	0,0
<b>SECTOR PESCA</b>			<b>34,1</b>

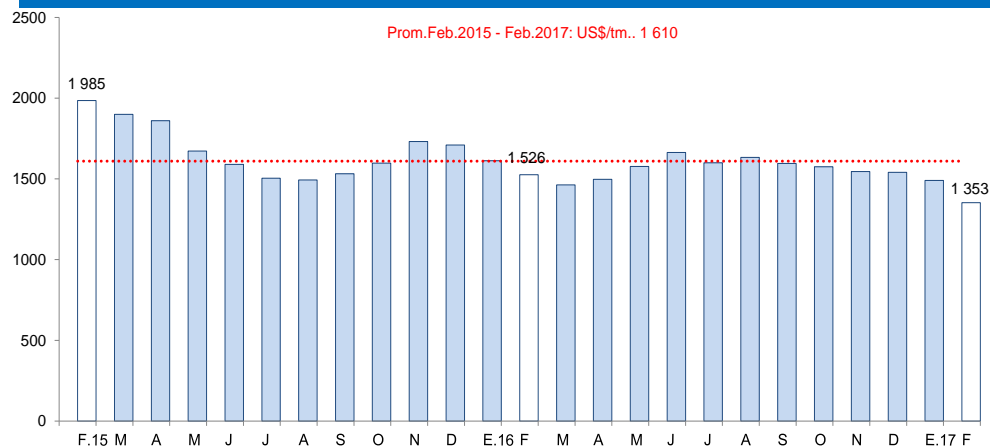
<sup>1/</sup> Cifras preliminares.

<sup>2/</sup> Variación a precios de 2007.

Fuente: Ministerio de la Producción.

Elaboración: BCRP, Sucursal Trujillo. Departamento de Estudios Económicos.

### Cotización de la harina de pescado (US\$/tonelada - Hamburgo)



Fuente: Reuters y Bloomberg.

- En el primer mes de 2017, la **actividad pesquera** creció 34,1 por ciento interanual, impulsada de un lado por la mayor pesca de diversas especies para el consumo humano directo (49,7 por ciento), particularmente de aquellas destinadas para la elaboración de conservas (149,1 por ciento) en la que destaca el recurso caballa; y de otro lado, por el mayor desembarque de anchoveta para la industria de harina y aceite (27,5 por ciento). Cabe señalar, en el caso de la anchoveta, que en el presente mes concluyó la segunda temporada de pesca autorizada para la zona norte-centro del litoral.

- El **precio promedio** de la harina de pescado en febrero de 2017 (US\$ 1 353 por tonelada) disminuyó en 9,2 por ciento respecto al mes anterior y 11,4 por ciento con relación a igual mes de 2016.

## La actividad minera creció 16,8 por ciento interanual en enero favorecido por la mayor extracción de Zinc.

### Ancash: Producción Minera <sup>1/</sup>

(Var. % real respecto al mismo periodo del año anterior)

	Estructura Porcentual		Enero	
	2015 <sup>2/</sup>	2017	Var.%	Contribución %
Cobre (TMF)	65,5	35 994	9,9	6,8
Zinc (TMF)	21,2	32 439	69,0	10,9
Plata (Onzas troy)	7,5	2 029 544	17,2	1,4
Molibdeno (TMF)	3,3	12	-93,6	-4,0
Oro (Onzas troy)	1,4	10 317	47,6	0,9
Plomo (TMF)	1,1	3 546	53,5	0,8
<b>SECTOR MINERÍA <sup>2/</sup></b>	<b>100,0</b>		<b>16,8</b>	<b>16,8</b>

1 / Cifras preliminares.

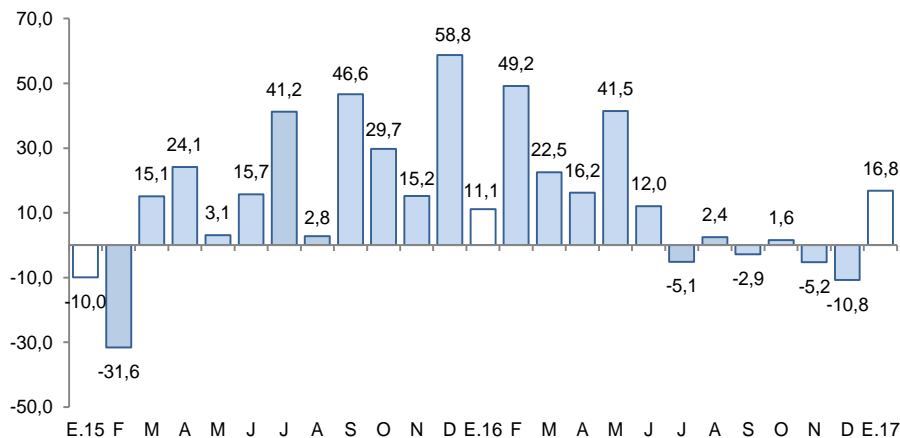
2/ A precios de 2007.

Fuente: Ministerio de Energía y Minas.

Elaboración: BCRP, Sucursal Trujillo. Departamento de Estudios Económicos.

### Ancash: Evolución de la producción minera <sup>1/</sup>

(Var.% real respecto a similar mes del año anterior)



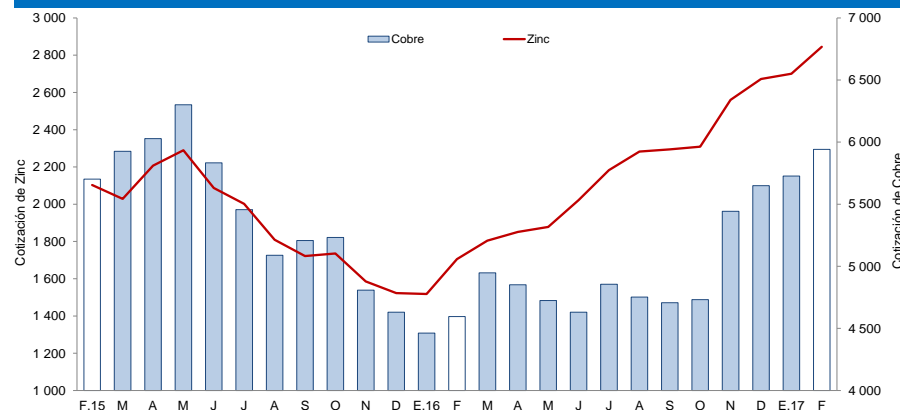
1/ A precios de 2007.

Fuente: MINEM.

- La **actividad minera** creció 16,8 por ciento interanual en enero impulsada por la mayor producción de zinc (69,0 por ciento) y cobre (9,9 por ciento), principalmente. Se registraron también resultados positivos en la producción de plomo (53,5 por ciento), oro (47,6 por ciento) y plata (17,2 por ciento). En tanto, la extracción de molibdeno cayó 93,6 por ciento interanual.
- El **precio promedio** del cobre en febrero (US\$/TM. 5 941,5) aumentó 3,8 por ciento respecto a la cotización del mes anterior (US\$/TM. 5 726,7). La subida estuvo asociada a la disrupción de la oferta por problemas en minas de Chile e Indonesia.

### Cotización internacional del cobre y zinc

(US\$/TM promedio mensual – London Metal Exchange)



Fuente: Bloomberg.

La actividad manufacturera inició 2017 con una tasa de crecimiento de 9,9 por ciento interanual, determinado por la mayor actividad de la industria procesadora de recursos primarios (26,1 por ciento); en cambio, la industria no primaria presentó un retroceso de 1,6 por ciento, lo cual restó dinamismo al sector.

## Ancash: Producción manufacturera <sup>1/</sup> (Variación % real respecto al mismo periodo del año anterior)<sup>1</sup>

Ramas de actividad	Estructura porcentual 2015 <sup>2/</sup>	Enero	
		Var.%	Contribución <sup>3/</sup>
<b>MANUFACTURA PRIMARIA</b>	<b>36,6</b>	<b>26,1</b>	<b>10,9</b>
Harina y aceite de pescado	13,6	30,5	6,9
Conservas y productos congelados de pescado	11,9	55,3	5,4
Azúcar	11,1	-15,8	-1,4
<b>MANUFACTURA NO PRIMARIA</b>	<b>63,4</b>	<b>-1,6</b>	<b>-0,9</b>
<b>Alimentos y Bebidas</b>	<b>4,2</b>	<b>-34,8</b>	<b>-1,7</b>
Hortalizas/Frutas congeladas	1,6	-18,0	-0,5
Arroz pilado	2,6	-73,3	-1,2
Alcohol etílico	0,1	-4,1	0,0
<b>Sustancias y Productos Químicos</b>	<b>10,5</b>	<b>-0,8</b>	<b>-0,1</b>
Oxígeno	9,5	2,2	0,1
Nitrógeno	0,7	-28,7	-0,2
Acetileno	0,2	-14,2	0,0
<b>Fabricación Metales Básicos</b>	<b>48,7</b>	<b>1,7</b>	<b>0,8</b>
Productos siderúrgicos	48,7	1,7	0,8
<b>SECTOR MANUFACTURERA</b>	<b>100,0</b>	<b>9,9</b>	<b>9,9</b>

1/ Cifras preliminares.

2/ A precios de 1994.

3/ En puntos porcentuales.

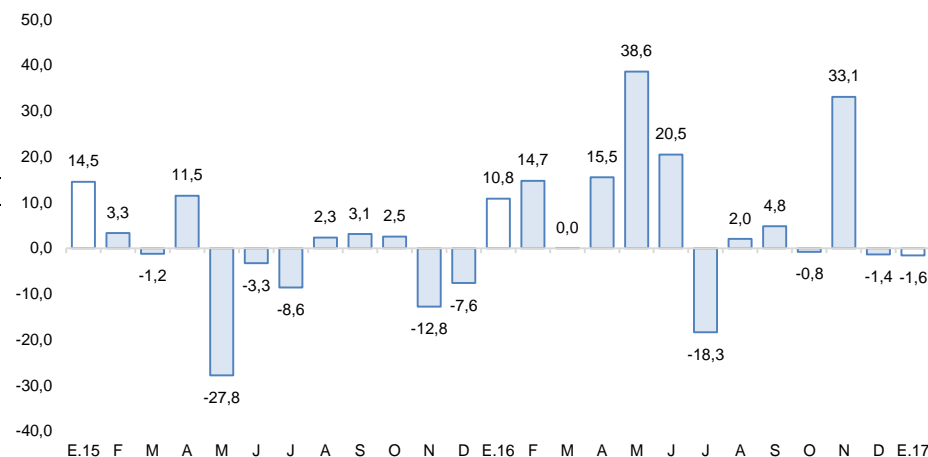
Fuente: Ministerio de Agricultura y Riego y empresas industriales.

Elaboración: BCRP, Sucursal Trujillo. Departamento de Estudios Económicos.

- El dinamismo de la **manufactura primaria** (26,1 por ciento) se debió a la mayor producción de conservas y productos congelados de pescado (55,3 por ciento), así como de harina y aceite de pescado (30,5 por ciento) ante la mayor disponibilidad de las especies caballa y anchoveta, respectivamente. Contrariamente, la producción de azúcar se redujo en 15,8 por ciento por menor molienda de caña de azúcar.

- El retroceso registrado de la **manufactura no primaria** (-1,6 por ciento) fue inducido por la menor producción en la rama de alimentos y bebidas (-34,8 por ciento), particularmente de arroz pilado (-73,3 por ciento) y de la agroindustria de congelados de frutas y hortalizas (-18,0 por ciento). El resto de ramas industriales, por el contrario, mostraron comportamientos diferenciados: la industria de sustancias y productos químicos, se redujo 0,8 por ciento; y aumentó 1,7 por ciento, la industria de productos siderúrgicos.

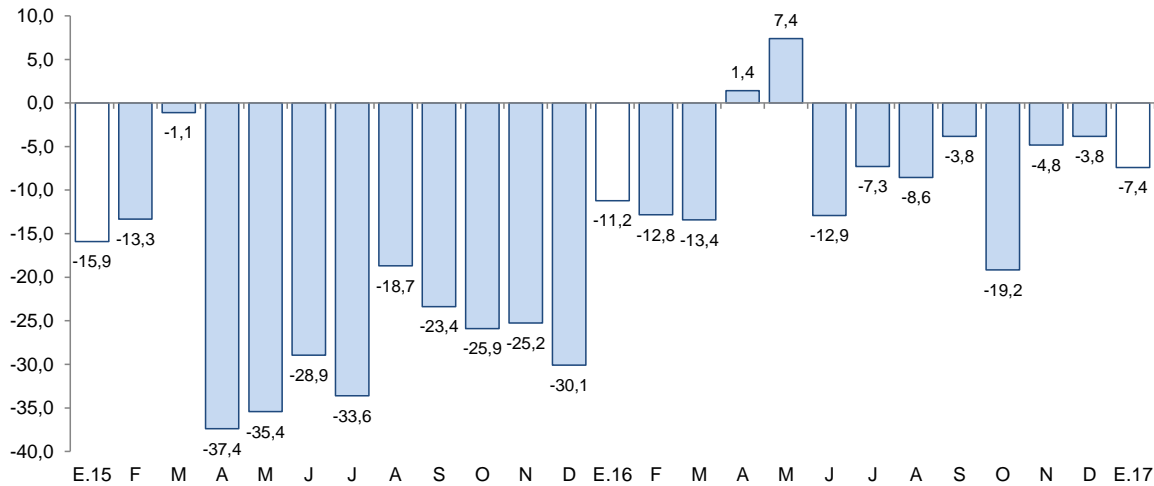
## Ancash: Evolución de la producción manufacturera no primaria (Variación % real respecto al mismo mes del año anterior)



Fuente: Ministerio de Agricultura y Riego y empresas industriales.

En enero, los despachos de cemento disminuyeron 7,4 por ciento interanual.

**Ancash: Despachos de cemento**  
(Var.% real respecto a similar mes del año anterior)



- Al inicio de 2017, los despachos de cemento presentaron una disminución interanual de 7,4 por ciento, atribuido a la menor inversión privada.

Fuente: Cementos Pacasmayo S.A.A.



Las exportaciones de Ancash sumaron US\$ 240 millones en enero, mostrando un crecimiento interanual en 79,0 por ciento. Las tradicionales y las no tradicionales aumentaron 80,1 por ciento y 67,1 por ciento respectivamente.

<b>Ancash: Exportaciones por grupo de productos <sup>1/</sup></b> (Valor FOB en millones de US\$ )			
<b>TIPO</b>	<b>Enero</b>		
	<b>2016</b>	<b>2017</b>	<b>Var. %</b>
<b>PRODUCTOS TRADICIONALES</b>	<b>123</b>	<b>222</b>	<b>80,1</b>
Pesqueros	11	56	392,9
Mineros	112	166	48,1
Otros <sup>2/</sup>	-	0	-
<b>PRODUCTOS NO TRADICIONALES</b>	<b>11</b>	<b>18</b>	<b>67,1</b>
Agropecuario	8	10	22,6
Pesqueros	2	6	197,8
Textiles	-	0	-
Sidero - metalúrgico y joyería	0	1	167,7
Metal - mecánico	0	1	3/
Minería no metálica	-	-	-
Otros <sup>4/</sup>	0	0	3/
<b>TOTAL <sup>5/</sup></b>	<b>134</b>	<b>240</b>	<b>79,0</b>

<sup>1/</sup> Cifras preliminares.

<sup>2/</sup> Comprende los productos tradicionales del sector agrícola y petróleo y derivados.

<sup>3/</sup> Variación mayor a 1000 por ciento.

<sup>4/</sup> Comprende los productos no tradicionales del sector maderas y papeles, químicos, minería r

<sup>5/</sup> Debido al redondeo de los datos parciales, los totales pueden diferir de la suma de las partes.

Fuente: SUNAT.

Elaboración: BCRP. Sucursal Trujillo. Departamento de Estudios Económicos.

- Entre los principales países de destino de las exportaciones del mes, en términos de valores, se encuentran China (63,4 por ciento), España (10,0 por ciento) y Alemania (7,2 por ciento). En los tres países el principal producto exportado es el cobre. Asimismo, con relación a las exportaciones agropecuarias, los principales países de destino son Estados Unidos (36,2 por ciento), Países Bajos (18,7 por ciento) y España (8,7 por ciento), respectivamente.

- En lo que respecta a las **exportaciones tradicionales** (US\$ 222 millones), el mejor desempeño obedece principalmente al incremento en las ventas de productos mineros (48,1 por ciento) y pesqueros (392,9 por ciento). En el primer grupo destacan las exportaciones de cobre (30,6 por ciento) y zinc (302,0 por ciento) y en el segundo grupo se observa un aumento en las ventas de harina de pescado, pese a la caída en la exportación del aceite de pescado (-9,6 por ciento).
- Las **exportaciones no tradicionales** (US\$ 18 millones), se incrementaron por las mayores ventas del sector agropecuario (22,6 por ciento), principalmente por uvas frescas (110,6 por ciento), mangos frescos (10,7 por ciento) e higos secos (479,6 por ciento).

El saldo del crédito en Ancash a enero ascendió a S/ 3 451 millones y de esta manera registró una tasa de crecimiento interanual de 5,2 por ciento.

## Ancash: Crédito directo

(Saldos a fin de periodo en millones de soles)

Instituciones	Enero			
	2016	2017	Estructura %	Var. %
<b>Banco de la Nación <sup>1/</sup></b>	<b>158</b>	<b>178</b>	<b>5,2</b>	<b>12,5</b>
<b>Agrobanco <sup>2/</sup></b>	<b>62</b>	<b>55</b>	<b>1,6</b>	<b>-12,0</b>
<b>Banca Múltiple</b>	<b>2 568</b>	<b>2 701</b>	<b>78,3</b>	<b>5,2</b>
<b>Instituciones No Bancarias</b>	<b>491</b>	<b>517</b>	<b>15,0</b>	<b>5,2</b>
Cajas Municipales	290	318	9,2	9,5
Cajas Rurales	24	19	0,6	-19,3
Edpymes	5	8	0,2	59,0
Empresas Financieras	173	172	5,0	-0,3
<b>TOTAL <sup>3/</sup></b>	<b>3 280</b>	<b>3 451</b>	<b>100,0</b>	<b>5,2</b>
En M/N	2 725	2 982	86,4	9,4
En M/E	555	470	13,6	-15,3

1/ Considera solo los créditos de consumo e hipotecario.

2/ No considera los créditos a las demás empresas del sistema financiero.

3/ Debido al redondeo de los datos parciales, los totales pueden diferir de la suma de las partes.

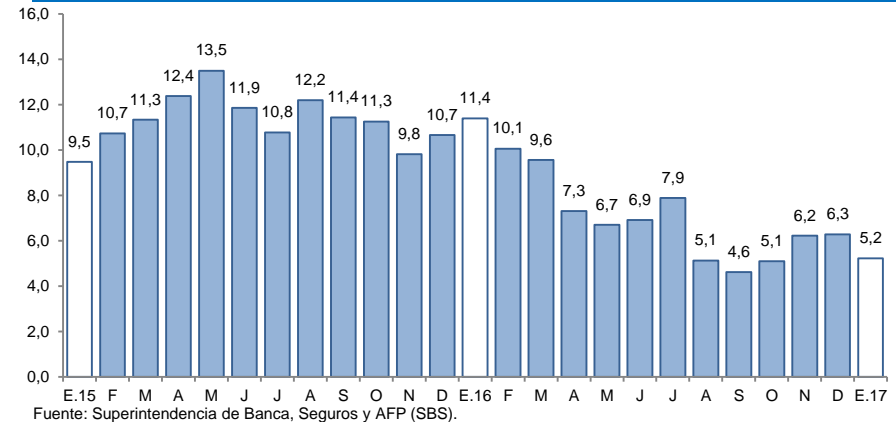
Fuente: Superintendencia de Banca, Seguros y AFP (SBS).

Elaboración: BCRP, Sucursal Trujillo. Departamento de Estudios Económicos.

- La **tasa de morosidad** en diciembre fue de 6,1 por ciento, 0,7 puntos porcentuales más que el registrado en similar mes del año anterior. La morosidad de las instituciones no bancarias (8,9 por ciento) se redujo en 0,8 puntos porcentuales; mientras que de la banca múltiple (5,9 por ciento), aumentó en 1,0 puntos porcentuales. En tanto, la cartera morosa del Banco de la Nación (1,3 por ciento) se incrementó en 0,2 puntos porcentuales.

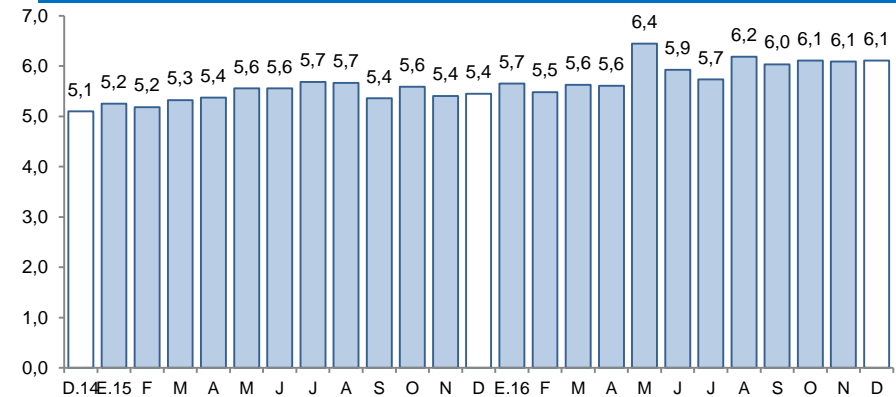
## Ancash: Evolución del crédito directo

(Var.% respecto a similar mes del año anterior)



## Ancash: Tasa de morosidad <sup>1/</sup>

(Porcentaje)



1/ Morosidad = (créditos vencidos + créditos en cobranza judicial) / colocaciones brutas.

Fuente: Superintendencia de Banca, Seguros y AFP (SBS).

Los depósitos en las instituciones financieras aumentaron 1,5 por ciento interanual en enero, por debajo de la tasa registrada en el mismo mes del año anterior (4,7 por ciento).

### Ancash: Depósitos

(Saldos a fin de periodo en millones de soles)

Instituciones	Enero			
	2016	2017	Estructura %	Var. %
<b>Banco de la Nación</b>	<b>538</b>	<b>489</b>	<b>21,9</b>	<b>-9,1</b>
<b>Banca Múltiple</b>	<b>1 410</b>	<b>1 474</b>	<b>66,0</b>	<b>4,5</b>
<b>Instituciones No Bancarias</b>	<b>252</b>	<b>271</b>	<b>12,1</b>	<b>7,5</b>
Cajas Municipales	209	220	9,8	5,1
Cajas Rurales	27	29	1,3	6,4
Empresas Financieras	16	22	1,0	41,6
<b>TOTAL <sup>1/</sup></b>	<b>2 201</b>	<b>2 235</b>	<b>100,0</b>	<b>1,5</b>
Depósitos a la vista	572	496	22,2	-13,3
Depósitos de ahorro	935	996	44,6	6,5
Depósitos a plazo	694	743	33,2	7,1
En MN	1 701	1 721	77,0	1,2
En ME	500	513	23,0	2,7

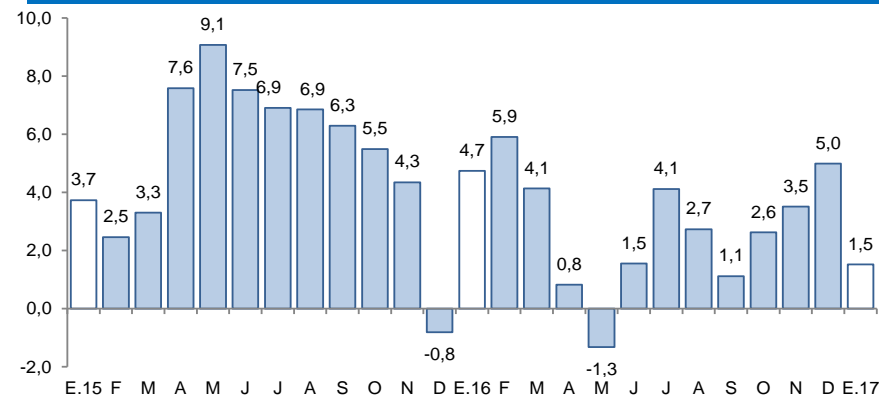
1/ Debido al redondeo de los datos parciales, los totales pueden difererir de la suma de las partes.

Fuente: Superintendencia de Banca, Seguros y AFP (SBS).

Elaboración: BCRP, Sucursal Trujillo. Departamento de Estudios Económicos.

### Ancash: Evolución de los depósitos

(Var.% respecto a similar mes del año anterior)



Fuente: Superintendencia de Banca, Seguros y AFP (SBS).

- De acuerdo al **tipo de institución**, los depósitos en la banca múltiple, cuya participación en los depósitos totales asciende al 66,0 por ciento, aumentaron 4,5 por ciento interanual; y en las instituciones no bancarias, 7,5 por ciento, como resultado de los mayores depósitos de las empresas financieras (41,6 por ciento), las cajas rurales (6,4 por ciento) y las cajas municipales (5,1 por ciento). En tanto, los depósitos en el Banco de la Nación cayeron 9,1 por ciento interanual.

En enero, la inversión pública, correspondiente a los tres niveles de gobierno en Ancash (S/ 10 millones), presentó un aumento interanual de 42,4 por ciento, en términos reales.

## Ancash: Inversión pública<sup>1/</sup> (En millones de soles)

Niveles de gobierno	Enero		
	2016	2017	Var. % real
Gobierno Nacional	2	4	125,9
Gobierno Regional	0	1	26,3
Gobiernos locales	5	6	16,9
<b>Total</b>	<b>7</b>	<b>10</b>	<b>42,4</b>

1/ Información actualizada al 31 de enero de 2017.

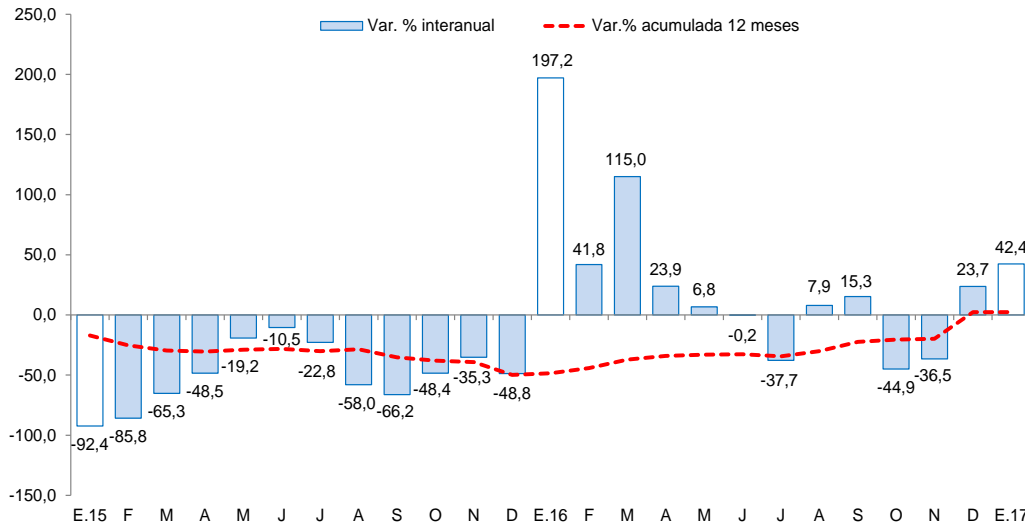
2/ Adquisición de activos no financieros.

Fuente: Ministerio de Economía y Finanzas (MEF).

Elaboración: BCRP, Sucursal Trujillo. Departamento de Estudios Económicos.

## Ancash: Evolución de la inversión pública

(Var. % real respecto a similar mes del año anterior)



Fuente: Ministerio de Economía y Finanzas (MEF).

- La **inversión pública**, correspondiente a los tres niveles de gobierno en Ancash (S/ 10 millones), presentó un aumento interanual de 42,4 por ciento, en términos reales. Este resultado obedece a la mayor ejecución de los tres niveles de gobierno: Gobierno Nacional (125,9 por ciento), Gobierno Regional (26,3 por ciento) y gobiernos locales (16,9 por ciento).
- Entre los principales proyectos desarrollados por el **Gobierno Nacional** destacan: “Rehabilitación y remodelación de la infraestructura educativa y equipamiento de la institución educativa República Argentina – distrito de Nuevo Chimbote – provincia del Santa” (S/ 2,6 millones), “Concesiones viales” (S/ 0,5 millones) y “Sistema eléctrico rural Chacas – San Luis V etapa” (S/ 0,3 millones).
- Por el **Gobierno Regional**: “Operación y mantenimiento” (S/ 0,3 millones) y “Gestión de proyectos” (S/ 0,3 millones).
- Por su parte, los **gobiernos locales** ejecutaron en el mes: “Mejoramiento y ampliación del área pedagógica y complementaria de la I.E. N° 86574 San Pablo de Cotaparaco, distrito de Cotaparaco, provincia de Recuay” (S/ 0,8 millones), “Mejoramiento de la capacidad operativa del servicio de recolección de basura y gestión de obras de la Municipalidad de Sigwas, provincia de Sihuas” (S/ 0,4 millones) y “Construcción de pavimento, veredas y áreas verdes en el barrio Zona Centro del C.P. San Jacinto, distrito de Nepeña, provincia del Santa” (S/ 0,3 millones).