

# La Libertad: Síntesis de Actividad Económica - Diciembre 2016 -

**Departamento de Estudios Económicos  
Sucursal Trujillo**

Martes 28 de febrero de 2017

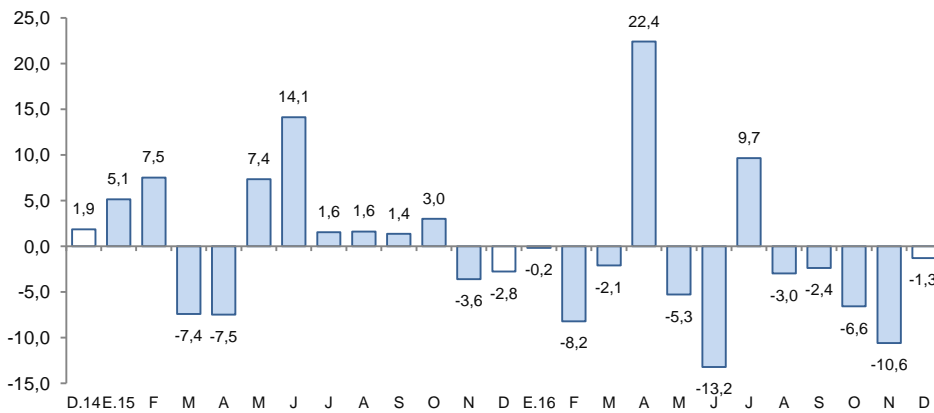
*El Banco Central de Reserva del Perú (BCRP) considera importante presentar un conjunto de indicadores sectoriales de la actividad económica regional, cuya base estadística es recopilada de las siguientes fuentes de información: INEI, MINAGRI, MINEM, PRODUCE, SBS, SUNAT, MEF y empresas.*

En la actividad primaria, el sector pesquero y la producción minera crecieron en 422,2 por ciento y 6,2 por ciento interanual en diciembre, respectivamente. En contraste la actividad agropecuaria cayó 1,3 por ciento interanual.

## Actividad Primaria

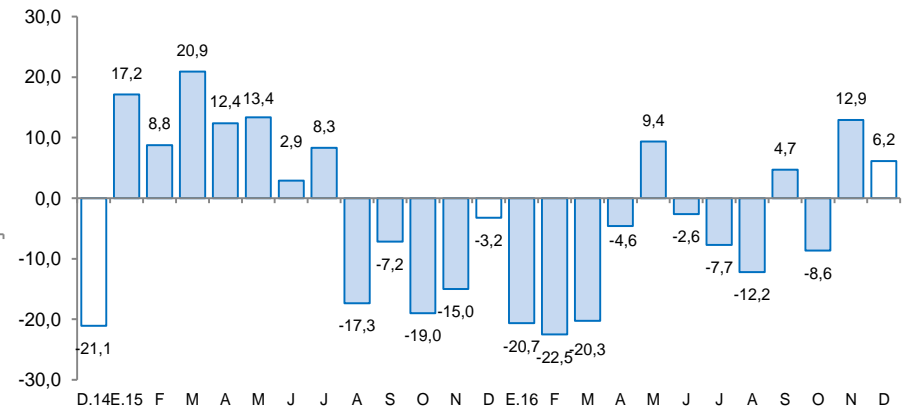
- La **actividad agropecuaria** disminuyó 1,3 por ciento interanual en diciembre, debido a la menor producción agrícola (-5,6 por ciento), a pesar del aumento de la producción pecuaria (2,3 por ciento). Al finalizar el año, el sector acumuló una caída de 2,0 por ciento.
- El **sector pesquero** creció 422,2 por ciento interanual en diciembre, básicamente, por el mayor desembarque de la pesca industrial de anchoveta (pasó de 42,8 mil a 230,7 mil Tm.). En el año, el sector registra un crecimiento de 57,5 por ciento.
- La **producción minera** aumentó 6,2 por ciento interanual en diciembre, principalmente, por la mayor extracción de oro (6,2 por ciento), cuya participación en el Valor Bruto de Producción del sector es de 96,2 por ciento. Sin embargo, en el año, el sector acumuló una caída de 6,0 por ciento.

**La Libertad: Evolución de la producción agropecuaria <sup>1/</sup>**  
(Var. % real respecto a similar mes del año anterior)



<sup>1/</sup> A precios de 2007  
Fuente: MINAGRI

**La Libertad: Evolución de la producción minera <sup>1/</sup>**  
(Var. % real respecto a similar mes del año anterior)



<sup>1/</sup> A precios de 2007  
Fuente: MINEM

El desempeño de otros indicadores de la actividad económica del departamento mostraron comportamientos diferenciados. Por un lado, crecieron en el mes la inversión pública (14,0 por ciento), el empleo formal urbano (5,0 por ciento), la producción industrial (4,0 por ciento) y el crédito total (0,3 por ciento). De otro lado, decrecieron los despachos de cemento (-7,9 por ciento) y las exportaciones (-6,5 por ciento).

## La Libertad: Otros indicadores de actividad económica

(Variación % respecto a similar mes del año anterior)

	Jul.16	Ago.16	Set.16	Oct.16	Nov.16	Dic.16
Producción industrial <sup>1/</sup>	↑ 17,0	↓ -7,8	↓ -1,8	↓ -13,3	↑ 1,4	↑ 4,0
Despacho de cemento <sup>1/</sup>	↑ 3,6	↓ -0,1	↓ -2,9	↓ -14,6	↓ -11,9	↓ -7,9
Empleo formal urbano <sup>2/</sup>	↑ 3,7	↑ 4,4	↑ 4,7	↑ 3,6	↑ 3,4	↑ 5,0
Exportaciones	↓ -2,0	↑ 3,1	↑ 18,2	↑ 4,4	↑ 16,6	↓ -6,5
Crédito total	↑ 4,2	↑ 1,9	↑ 2,8	↑ 3,6	↑ 0,6	↑ 0,3
Inversión pública <sup>1/</sup>	↓ -15,5	↑ 3,3	↑ 5,8	↑ 5,3	↓ -42,2	↑ 14,0

1/ En términos reales.

2/ En empresas de 10 y más trabajadores localizadas en la ciudad de Trujillo.

Fuentes: BCRP - Sucursal Trujillo, SUNAT, MTPE y MEF.

La actividad agropecuaria disminuyó 1,3 por ciento interanual en diciembre, debido a la menor producción agrícola (-5,6 por ciento), a pesar del aumento de la producción pecuaria (2,3 por ciento). Al finalizar el año, el sector acumuló una caída de 2,0 por ciento.

## La Libertad: Producción de principales productos agropecuarios <sup>1/</sup>

(Miles de toneladas)

Subsectores	Estructura Porcentual 2015 <sup>2/</sup>	Diciembre				Enero - Diciembre			
		2015	2016	Var.%	Contribución %	2015	2016	Var.%	Contribución %
<b>AGRÍCOLA</b>	<b>54,8</b>			<b>-5,6</b>	<b>-2,5</b>			<b>-4,0</b>	<b>-2,2</b>
Orientada al mercado externo y agroindustria <sup>2/</sup>	32,9			-4,5	-1,5			-3,1	-1,0
Espárrago	14,0	14,8	14,3	-3,2	-0,5	176,2	163,6	-7,2	-1,0
Caña de azúcar	8,5	529,2	533,9	0,9	0,1	5 529,7	5 047,7	-8,7	-0,7
Maíz amarillo duro	4,0	9,5	5,4	-43,0	-1,0	233,1	165,5	-29,0	-1,2
Palta	3,4	2,1	3,1	46,0	0,4	112,8	177,6	57,5	2,0
Uva	1,7	4,9	4,6	-6,3	-0,2	46,9	49,4	5,3	0,1
Páprika	0,4	0,3	0,1	-62,0	-0,4	2,7	1,9	-28,8	-0,1
Alcachofa	0,7	0,4	0,3	-17,3	0,0	17,8	20,0	12,5	0,1
Algodón rama	0,2	0,0	0,0	0,0	-	2,7	0,2	-93,8	-0,2
Orientada al mercado interno <sup>2/</sup>	21,8			-9,5	-1,0			-5,3	-1,2
Arroz cáscara	7,3	0,2	0,6	150,0	0,1	344,5	334,9	-2,8	-0,2
Papa	5,1	33,4	29,5	-11,6	-0,6	436,0	421,3	-3,4	-0,2
Trigo	1,3	0,0	0,0	0,0	-	62,9	59,7	-5,2	-0,1
Cebada grano	0,9	0,0	0,0	0,0	-	58,9	57,9	-1,7	0,0
Alfalfa	0,7	24,5	24,7	1,1	0,0	222,5	225,6	1,4	0,0
Maíz amiláceo	0,7	0,0	0,0	-100,0	0,0	23,1	23,7	2,6	0,0
Cebolla	0,6	3,0	1,2	-59,5	-0,4	39,2	25,9	-33,8	-0,2
Piña	0,2	1,6	1,6	0,5	0,0	23,8	22,5	-5,6	0,0
<b>PECUARIA</b>	<b>45,2</b>			<b>2,3</b>	<b>1,2</b>			<b>0,5</b>	<b>0,2</b>
Carne de ave <sup>3/</sup>	32,5	23,7	24,3	2,7	1,1	272,1	272,5	0,1	0,0
Huevo	5,7	6,0	6,0	-0,8	-0,1	70,3	70,0	-0,3	0,0
Leche	2,7	10,7	11,0	2,7	0,1	125,4	129,5	3,3	0,1
Carne de vacuno <sup>3/</sup>	1,6	0,6	0,6	1,4	0,0	7,1	7,2	2,2	0,0
<b>SECTOR AGROPECUARIO</b>	<b>100,0</b>			<b>-1,3</b>	<b>-1,3</b>			<b>-2,0</b>	<b>-2,0</b>

Nota: Debido al redondeo de los datos parciales, los totales pueden diferir de la suma de las partes.

1/ Cifras preliminares.

2/ A precios de 2007.

3/ Peso neto.

Fuente: Ministerio de Agricultura y Riego.

Elaboración: BCRP, Sucursal Trujillo. Departamento de Estudios Económicos.

- La caída de la **producción agrícola** responde tanto a la menor producción de los cultivos orientados al mercado externo y agroindustria (-4,5 por ciento), como los orientados al mercado interno (-9,5 por ciento). Los principales productos que contribuyeron a la caída son: en el primer grupo, maíz amarillo duro (-43,0 por ciento), espárrago (-3,2 por ciento) y páprika (-62,0 por ciento); y en el segundo grupo, papa (-11,6 por ciento) y cebolla (-59,5 por ciento); en todos ellos por las menores áreas cosechadas y en el caso de la cebolla además por su bajo rendimiento en campo.
- El desempeño positivo de la **producción pecuaria** se explica por la mayor producción de carne de ave y leche (2,7 por ciento para ambos productos).

La actividad pesquera creció en diciembre 422,2 por ciento interanual. Al cierre del año acumula un crecimiento de 57,5 por ciento.

### La Libertad: Producción pesquera <sup>1/</sup> (En Tm)

	Diciembre			Enero - Diciembre		
	2015	2016	Var.% <sup>2/</sup>	2015	2016	Var.% <sup>2/</sup>
<b>Consumo Humano Directo</b>	<b>361</b>	<b>729</b>	<b>101,9</b>	<b>7 857</b>	<b>7 822</b>	<b>-0,4</b>
. Fresco	361	729	101,9	7 857	7 822	-0,4
<b>Consumo Industrial</b>	<b>42 836</b>	<b>230 754</b>	<b>438,7</b>	<b>268 593</b>	<b>450 684</b>	<b>67,8</b>
. Anchoveta	42 836	230 754	438,7	268 593	450 684	67,8
. Otras Especies	0	0	0,0	0	0	0,0
<b>SECTOR PESCA</b>			<b>422,2</b>			<b>57,5</b>

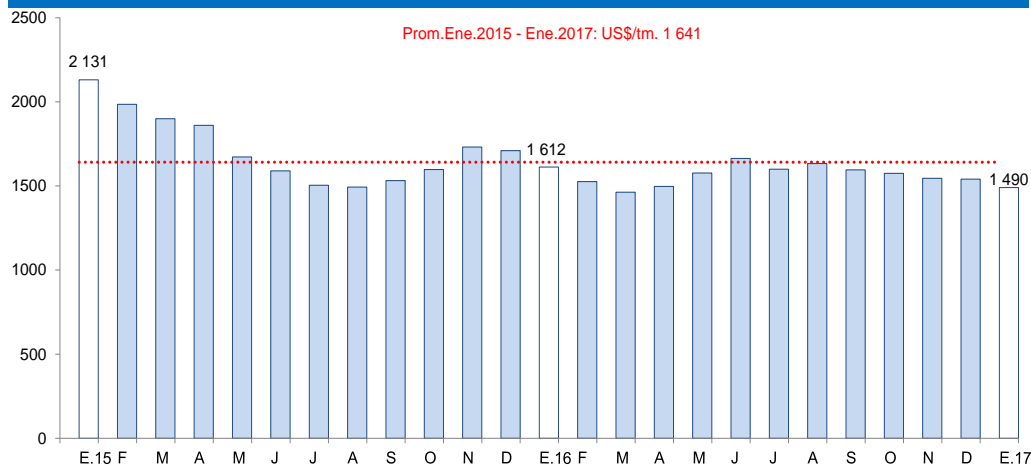
<sup>1/</sup> Cifras preliminares.

<sup>2/</sup> Variación a precios de 2007.

Fuente: Ministerio de la Producción.

Elaboración: BCRP, Sucursal Trujillo. Departamento de Estudios Económicos.

### Cotización de la harina de pescado (US\$/tonelada - Hamburgo)



Fuente: Reuters y Bloomberg.

- En diciembre, la actividad pesquera registró un significativo repunte al crecer 422,2 por ciento interanual, debido al alto nivel de desembarque de anchoveta para la industria harinera que aumentó de 42,8 mil Tm. a 230,7 mil Tm. (438,7 por ciento), favorecida por la mayor presencia de la especie frente al litoral de La Libertad. Cabe señalar que en enero próximo, concluye esta temporada de pesca del recurso anchoveta (noviembre 2016-enero 2017) en la zona norte-centro.
- Con relación a la **temperatura superficial del mar** (TSM), medida por IMARPE en diferentes puntos fijos a lo largo del litoral de La Libertad (Pacasmayo, Malabrigo, Huanchaco, Salaverry y Pto. Morín), registró en diciembre del presente año un valor promedio de 16,3°C, ubicándose ligeramente a 0,2°C por debajo (anomalía positiva) de su histórico normal (16,5°C), luego de haber registrado desde agosto hasta noviembre desviaciones positivas; ello está relacionado al arribo de grandes masas de agua fría (sexta onda Kelvin fría según ENFEN)
- El **precio promedio** de la harina de pescado en enero de 2017 (US\$ 1 490 por tonelada) disminuyó en 3,3 por ciento respecto al mes anterior y 7,6 por ciento con relación a igual mes de 2016.

La producción minera creció 6,2 por ciento interanual en diciembre. Al cierre del año acumuló una caída de 6,0 por ciento.

## La Libertad: Producción Minera <sup>1/</sup>

(Var. % real respecto al mismo periodo del año anterior)

	Estructura		Diciembre		Enero - Diciembre		
	Porcentual	2016	Var. %	Contribución %	2016	Var. %	Contribución %
Oro (Onzas troy)	96,2	128 819	6,2	6,0	1 417 533	-6,0	-5,8
Plata (Onzas troy)	2,3	169 749	-10,0	-0,3	2 002 274	-2,8	-0,1
Cobre (TMF)	0,7	175	53,1	0,4	1 524	15,4	0,1
Zinc (TMF)	0,6	185	0,9	0,0	2 018	-31,5	-0,2
Plomo (TMF)	0,2	102	41,1	0,1	1 133	-1,2	0,0
<b>SECTOR MINERÍA <sup>2/</sup></b>	<b>100,0</b>		<b>6,2</b>	<b>6,2</b>		<b>-6,0</b>	<b>-6,0</b>

1/ Cifras preliminares.

2/ A precios de 2007.

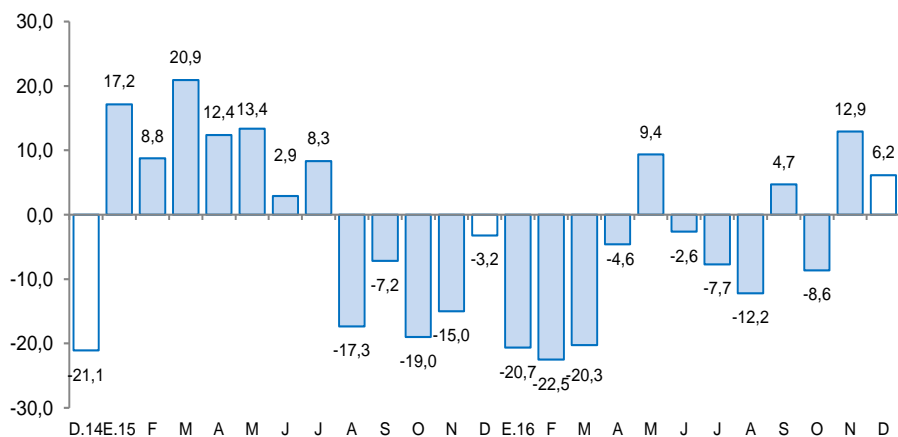
Fuente: Ministerio de Energía y Minas.

Elaboración: BCRP, Sucursal Trujillo. Departamento de Estudios Económicos.

- El **sector minero** creció 6,2 por ciento interanual en diciembre, principalmente, por la mayor producción de oro (6,2 por ciento), cuya contribución al crecimiento del sector fue de 6,0 puntos porcentuales. De manera similar, se registró un incremento de la producción de cobre (53,1 por ciento), plomo (41,1 por ciento) y zinc (0,9 por ciento). En tanto, la producción de plata registró una caída de 10,0 por ciento.
- El **precio promedio** del oro en enero de 2017 fue de US\$/oz.tr. 1 191,1 y de esta manera registró un aumento de 3,7 por ciento respecto a diciembre de 2016 (US\$/oz.tr. 1 149,0). Este comportamiento se sustentó en la depreciación del dólar y en una mayor demanda como cobertura contra la inflación.

## La Libertad: Evolución de la producción minera <sup>1/</sup>

(Var. % real respecto a similar mes del año anterior)

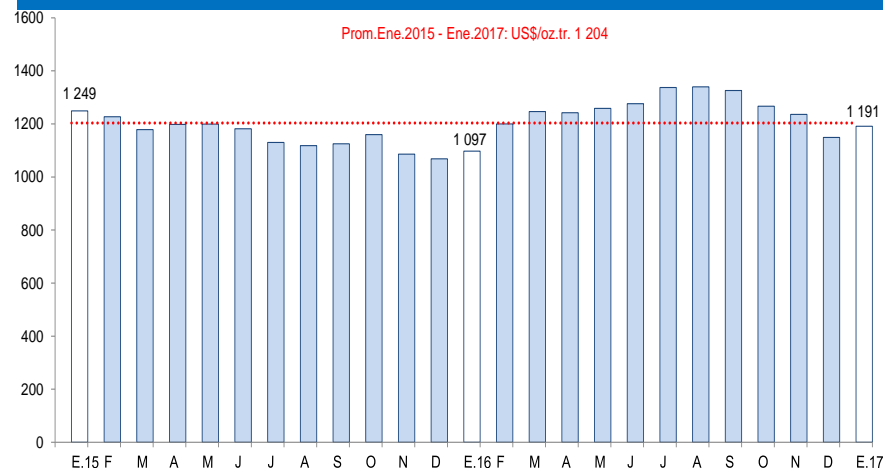


1/ A precios de 2007

Fuente: MINEM

## Cotización internacional de oro

(US\$/oz.tr. promedio mensual – London Metal Exchange)



Fuente: Bloomberg.

La actividad manufacturera creció 4,0 por ciento interanual. Ello obedece a la mayor actividad de la industria procesadora de recursos primarios que registró un crecimiento de 29,7 por ciento; en tanto la manufactura no primaria retrocedió 10,1 por ciento, restando dinamismo al sector.

## La Libertad: Producción manufacturera <sup>1/</sup>

(Variación % real respecto al mismo periodo del año anterior)

Ramaz de actividad	Estructura porcentual 2015 <sup>2/</sup>	Diciembre		Enero - Diciembre	
		Var.%	Contribución <sup>3/</sup>	Var.%	Contribución <sup>3/</sup>
<b>MANUFACTURA PRIMARIA</b>	<b>27,4</b>	<b>29,7</b>	<b>10,5</b>	<b>7,7</b>	<b>2,1</b>
Productos cárnicos	1,3	6,1	0,1	-4,0	-0,1
Harina y aceite de pescado	2,0	443,6	15,8	74,6	1,5
Azúcar	24,1	-17,1	-5,3	2,7	0,7
<b>MANUFACTURA NO PRIMARIA</b>	<b>72,6</b>	<b>-10,1</b>	<b>-6,5</b>	<b>-10,5</b>	<b>-7,6</b>
<b>Alimentos y bebidas</b>	<b>48,4</b>	<b>2,6</b>	<b>1,1</b>	<b>-6,3</b>	<b>-3,1</b>
Conservación de frutas y hortalizas	12,3	17,5	2,1	1,4	0,2
Productos lácteos	0,5	83,3	0,4	14,9	0,1
Harina de trigo	3,0	-71,7	-1,6	-21,8	-0,7
Sémola de trigo	0,1	-100,0	0,0	-51,1	0,0
Alimentos para animales	13,8	11,6	1,4	-0,2	0,0
Galletas	3,1	-61,6	-1,4	-9,3	-0,3
Chocolate	0,0	-25,1	0,0	-1,6	0,0
Alcohol etílico	2,4	0,0	0,0	-21,4	-0,5
Ron y otras bebidas	1,0	18,4	0,2	12,5	0,1
Bebidas gaseosas	12,2	1,1	0,1	-15,6	-1,9
<b>Fabricación productos textiles</b>	<b>1,7</b>	<b>-3,5</b>	<b>-0,1</b>	<b>-16,3</b>	<b>-0,3</b>
Hilados de algodón	1,7	-3,5	-0,1	-16,3	-0,3
<b>Curtido y adobo de cueros, calzado</b>	<b>0,8</b>	<b>-39,5</b>	<b>-0,3</b>	<b>-20,8</b>	<b>-0,2</b>
<b>Productos de madera y otros</b>	<b>3,5</b>	<b>-100,0</b>	<b>-3,0</b>	<b>0,7</b>	<b>0,0</b>
Tableros aglomerados	3,5	-100,0	-3,0	0,7	0,0
<b>Papel y productos de papel</b>	<b>2,6</b>	<b>-8,3</b>	<b>-0,3</b>	<b>3,9</b>	<b>0,1</b>
Papel y cartón	2,6	-8,3	-0,3	3,9	0,1
<b>Actividades de edición e impresión</b>	<b>0,2</b>	<b>-3,7</b>	<b>0,0</b>	<b>-2,1</b>	<b>0,0</b>
<b>Productos de plástico</b>	<b>1,9</b>	<b>32,8</b>	<b>0,5</b>	<b>9,2</b>	<b>0,2</b>
Sacos de polipropileno	1,5	46,0	0,5	10,5	0,2
Tela arpillera	0,4	-9,8	0,0	4,4	0,0
<b>Productos minerales no metálicos</b>	<b>12,2</b>	<b>-38,1</b>	<b>-3,9</b>	<b>-37,9</b>	<b>-4,6</b>
Cemento	12,2	-38,1	-3,9	-37,9	-4,6
<b>Vehículos automotores</b>	<b>1,3</b>	<b>-45,2</b>	<b>-0,6</b>	<b>15,4</b>	<b>0,2</b>
Carrocerías	1,3	-45,2	-0,6	15,4	0,2
<b>SECTOR MANUFACTURA</b>	<b>100,0</b>	<b>4,0</b>	<b>4,0</b>	<b>-5,5</b>	<b>-5,5</b>

<sup>1/</sup> Cifras preliminares.

<sup>2/</sup> A precios de 1994.

<sup>3/</sup> En puntos porcentuales.

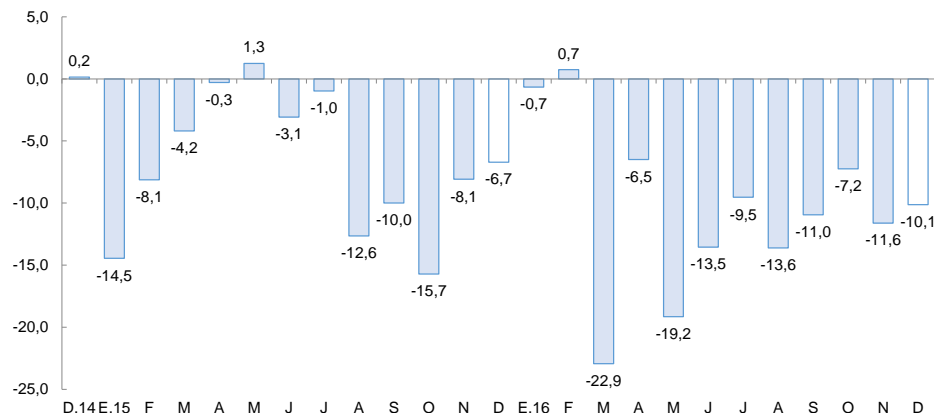
Fuente: Gerencia Regional de Agricultura y Riego, Ministerio de la Producción y empresas industriales.

Elaboración: BCRP, Sucursal Trujillo, Departamento de Estudios Económicos.

- El crecimiento de la **manufactura primaria** está asociado al buen desempeño de la industria de harina y aceite de pescado, cuya producción aumentó 443,6 por ciento por mayor disponibilidad de materia prima (anchoveta). El resto de industrias mostraron comportamientos diferenciados: la producción de productos cárnicos (embutidos) creció 6,1 por ciento por mayor demanda ligada a las fiestas navideñas y de fin de año; por el contrario, la producción de azúcar se redujo en 17,1 por ciento.
- La **manufactura no primaria** decreció 10,1 por ciento interanual, lo cual refleja la menor producción obtenida en todos los grupos industriales, a excepción de los productos de plástico y de alimentos y bebidas que tuvieron un mejor desempeño.

## La Libertad: Evolución de la producción manufacturera no primaria

(Variación % real respecto al mismo mes del año anterior)

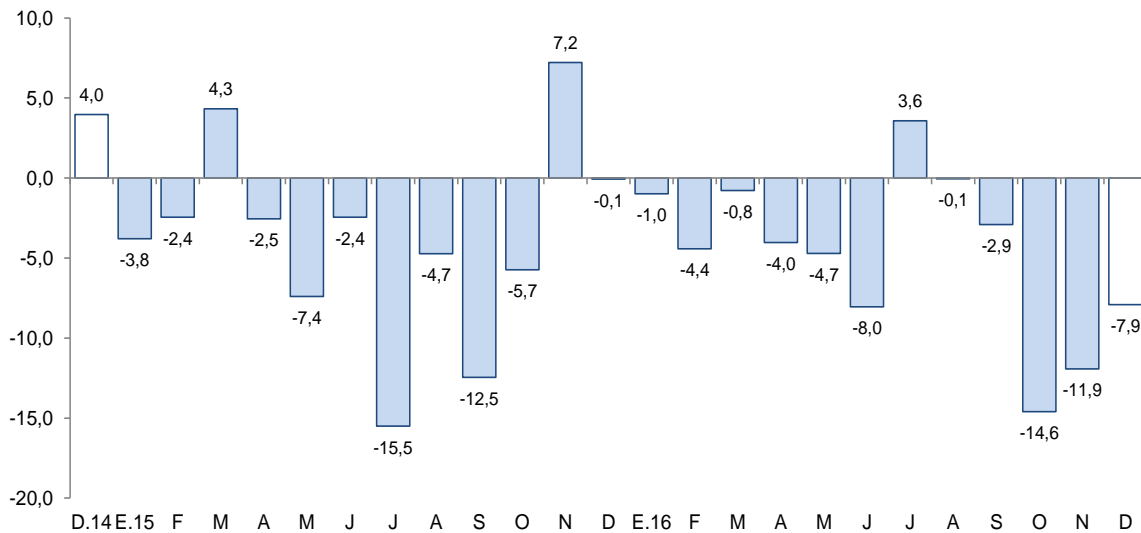


Fuente: Gerencia Regional de Agricultura y Riego, Ministerio de la Producción y empresas industriales.

Los despachos de cemento se contrajeron en diciembre 7,9 por ciento interanual. Al finalizar el 2016 acumularon una caída de 5,0 por ciento.

## La Libertad: Despachos de cemento

(Var.% real respecto a similar mes del año anterior)



Fuente: Empresa Cementos Pacasmayo S.A.A.

- En el **sector construcción**, los despachos de cemento disminuyeron 7,9 por ciento en diciembre respecto a similar mes de 2015, debido al menor avance físico de las obras públicas y la baja inversión privada, particularmente en proyectos inmobiliarios.
- Durante 2016, los despachos disminuyeron 5,0 por ciento.



El empleo en la ciudad de Trujillo en empresas privadas formales con 10 y más trabajadores registró un crecimiento interanual de 5,0 por ciento. Durante el 2016 acumula un crecimiento de 4,9 por ciento.

## Ciudad de Trujillo: Índice mensual de empleo en empresas privadas formales de 10 y más trabajadores (Octubre 2010 = 100)

	Diciembre			Enero - Diciembre		
	2015	2016	Var.%	2015	2016	Var.%
Extractiva <sup>2/</sup>	128,4	140,2	9,1	118,9	127,8	7,5
Industria manufacturera	106,5	116,5	9,4	105,4	107,1	1,7
Comercio	112,6	113,9	1,2	111,2	110,8	-0,4
Transp., almac., y comun.	130,5	128,1	-1,8	125,1	128,5	2,7
Servicios <sup>3/</sup>	144,5	152,0	5,1	131,9	144,2	9,3
<b>Total</b>	<b>125,7</b>	<b>132,0</b>	<b>5,0</b>	<b>119,2</b>	<b>125,1</b>	<b>4,9</b>

Nota: La información corresponde al primer día de cada mes.

1/ Cifras preliminares.

2/ Conformada por las subramas agricultura, pesca y minería.

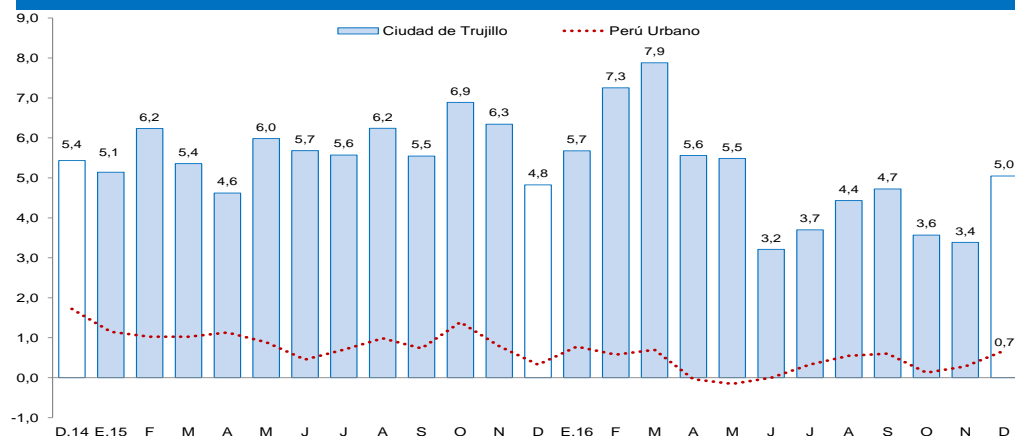
3/ Conformada por las subramas servicios prestados a empresas, restaurantes y hoteles, establecimientos financieros, enseñanza, servicios sociales y comunales; y electricidad, gas y agua.

Fuente: MTPE – Encuesta Nacional de Variación Mensual del Empleo (ENVME).

Elaboración: BCRP, Sucursal Trujillo. Departamento de Estudios Económicos.

## Ciudad de Trujillo: Evolución del empleo formal urbano

(Var.% respecto a similar mes del año anterior)



Fuente: MTPE.

- El empleo en la ciudad de Trujillo en empresas privadas formales de 10 y más trabajadores, registró un crecimiento de 5,0 por ciento interanual en el último mes del año. El aumento se generó en el sector manufacturero (9,4 por ciento) explicado, principalmente, por la mayor demanda de trabajadores que se dedican al escogido, limpieza, pelado, cortado y elaboración de conservas de alcachofas y espárragos; asimismo por el incremento de la demanda de zapateros, rectificadores y operarios de máquinas de coser, en empresas que se dedican a la fabricación de productos de caucho.
- Al cierre del año, el empleo aumentó 4,9 por ciento interanual, por la mayor actividad, principalmente, en los sectores de servicios (9,3 por ciento), extractivo (7,5 por ciento), transporte, almacenamiento y comunicaciones (2,7 por ciento) e industria manufacturera (1,7 por ciento). En contraste, el empleo en la actividad comercial disminuyó ligeramente en 0,4 por ciento.

Las exportaciones en La Libertad sumaron US\$ 252 millones en diciembre, y mostró un caída de 6,5 por ciento interanual. Las tradicionales disminuyeron 19,0 por ciento, mientras que las no tradicionales aumentaron 23,8 por ciento, respectivamente.

### La Libertad: Exportaciones por grupo de productos <sup>1/</sup> (Valor FOB en millones de US\$)

TIPO	Diciembre			Enero - Diciembre		
	2015	2016	Var. %	2015	2016	Var %
<b>PRODUCTOS TRADICIONALES</b>	<b>191</b>	<b>155</b>	<b>-19,0</b>	<b>1 912</b>	<b>1 866</b>	<b>-2,4</b>
Pesqueros	0	20	3/	45	46	2,6
Agrícolas	20	0	-99,8	50	65	30,6
Mineros	170	135	-20,6	1 817	1 755	-3,5
<b>PRODUCTOS NO TRADICIONALES</b>	<b>78</b>	<b>97</b>	<b>23,8</b>	<b>758</b>	<b>879</b>	<b>15,9</b>
Agropecuarios	74	90	22,7	695	829	19,2
Textiles	0	0	-41,5	1	1	-20,3
Maderas y papeles	0	0	96,7	1	0	-7,6
Químicos	2	3	13,5	31	27	-14,0
Productos mineros no metálicos	1	3	223,7	19	9	-51,3
Sidero - metalúrgico y joyería	0	0	-100,0	0	0	-13,3
Otros	1	1	-29,1	11	12	16,8
<b>OTROS 2/</b>	<b>0</b>	<b>0</b>	<b>-</b>	<b>0</b>	<b>0</b>	<b>-</b>
<b>TOTAL EXPORTACIONES 4/</b>	<b>269</b>	<b>252</b>	<b>-6,5</b>	<b>2 670</b>	<b>2 745</b>	<b>2,8</b>

1/ Cifras preliminares.

2/ Comprende la venta de combustibles y alimentos a naves extranjeras y la reparación de bienes de capital.

3/ Variación superior a 1000 por ciento.

4/ Debido al redondeo de los datos parciales, los totales pueden diferir de la suma de las partes.

Fuente: SUNAT.

Elaboración: BCRP. Sucursal Trujillo. Departamento de Estudios Económicos.

- Entre los principales países de destino de las exportaciones acumuladas del año, en términos de valores, se encuentran: Suiza (31,6 por ciento), Estados Unidos (17,8 por ciento) y Canadá (14,8 por ciento); en los tres países, el principal producto exportado es el oro. Asimismo, con relación a las exportaciones agropecuarias, los principales países de destino son: Estados Unidos (38,7 por ciento), Países Bajos (13,8 por ciento) y España (12,7 por ciento).

- Las menores **exportaciones tradicionales** obedecen, principalmente, a las menores ventas de productos mineros (-20,6 por ciento) y agrícolas (-99,8 por ciento). En el primer grupo, oro (-20,8 por ciento) con una caída de 26,3 por ciento en su volumen embarcado, en el segundo grupo, por un efecto base en las ventas de azúcar y chancaca, debido a que en el mes de análisis, no se registraron exportaciones de dichos productos.
- El resultado positivo en las **exportaciones no tradicionales** del mes, obedece a mayores exportaciones agropecuarias (22,7 por ciento), básicamente, arándanos (40,7 por ciento), uvas frescas (132,8 por ciento), espárragos frescos (39,1 por ciento), alcachofas en conserva (46,5 por ciento), alimentos para animales (24,0 por ciento) y pimientos en conserva (20,4 por ciento).

El saldo del crédito a diciembre (S/. 7 862 millones) presentó un crecimiento interanual de 0,3 por ciento.

## La Libertad: Crédito

(Saldos a fin de periodo en millones de soles)

Instituciones	Diciembre			
	2015	2016	Estructura %	Var. %
<b>Banco de la Nación <sup>1/</sup></b>	<b>185</b>	<b>193</b>	<b>2,5</b>	<b>4,1</b>
<b>Agrobanco <sup>2/</sup></b>	<b>62</b>	<b>57</b>	<b>0,7</b>	<b>-8,4</b>
<b>Banca Múltiple</b>	<b>6 361</b>	<b>6 211</b>	<b>79,0</b>	<b>-2,4</b>
<b>Instituciones No Bancarias</b>	<b>1 227</b>	<b>1 401</b>	<b>17,8</b>	<b>14,2</b>
Cajas Municipales	739	854	10,9	15,5
Cajas Rurales	16	31	0,4	90,5
Edpymes	36	26	0,3	-27,9
Empresas Financieras	435	490	6,2	12,6
<b>TOTAL <sup>3/</sup></b>	<b>7 835</b>	<b>7 862</b>	<b>100,0</b>	<b>0,3</b>
En M/N	6 308	6 829	86,9	8,3
En M/E	1 527	1 033	13,1	-32,4

1/ Considera solo los créditos de consumo e hipotecario.

2/ No considera los créditos a las demás empresas del sistema financiero.

3/ Debido al redondeo de los datos parciales, los totales pueden diferir de la suma de las partes.

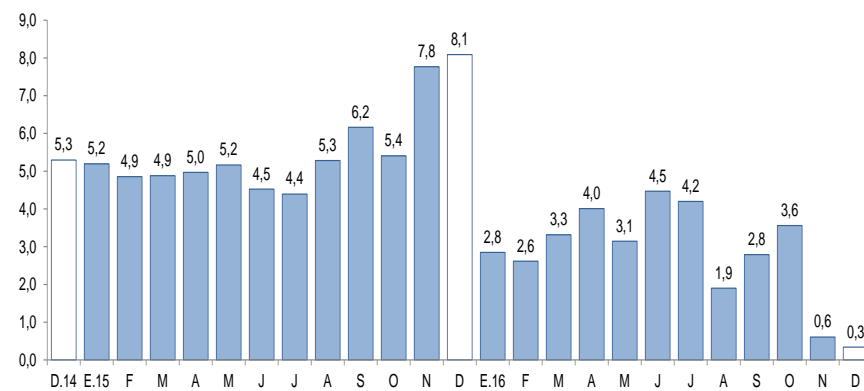
Fuente: Superintendencia de Banca, Seguros y AFP (SBS).

Elaboración: BCRP, Sucursal Trujillo. Departamento de Estudios Económicos.

- La **tasa de morosidad** fue de 5,1 por ciento en noviembre, nivel superior en 1,0 puntos porcentuales respecto a similar mes de 2015. Por su parte, la morosidad de las instituciones no bancarias (6,0 por ciento) registró un aumento de 0,3 puntos porcentuales. Las tasas de morosidad registradas en el Banco de la Nación (1,2 por ciento) y en la banca múltiple (5,0 por ciento), aumentaron en 0,3 y 1,1 puntos porcentuales, respectivamente.

## La Libertad: Evolución del crédito

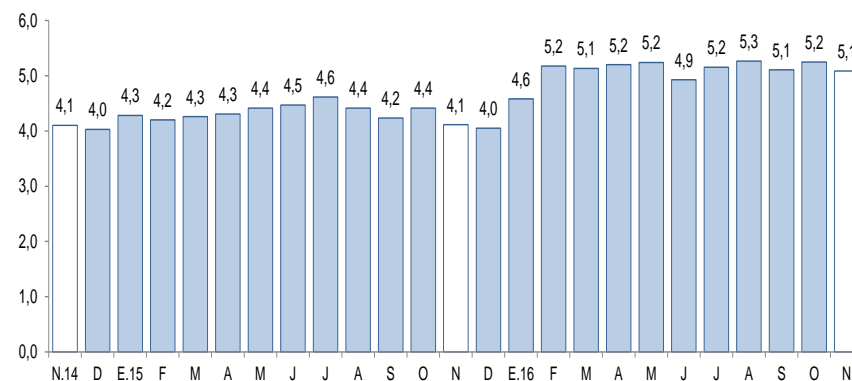
(Var.% respecto a similar mes del año anterior)



Fuente: Superintendencia de Banca, Seguros y AFP (SBS).

## La Libertad: Tasa de morosidad <sup>1/</sup>

(Porcentaje)



1/ Morosidad = (créditos vencidos + créditos en cobranza judicial) / colocaciones brutas.

Fuente: Superintendencia de Banca, Seguros y AFP (SBS).

Los depósitos en las instituciones financieras de La Libertad a diciembre (S/. 5 636 millones) presentaron un aumento interanual de 8,0 por ciento

## La Libertad: Depósitos

(Saldos a fin de periodo en millones de soles)

Instituciones	Diciembre			
	2015	2016	Estructura %	Var. %
<b>Banco de la Nación</b>	<b>679</b>	<b>707</b>	<b>12,6</b>	<b>4,2</b>
<b>Banca Múltiple</b>	<b>3 391</b>	<b>3 672</b>	<b>65,2</b>	<b>8,3</b>
<b>Instituciones No Bancarias</b>	<b>1 147</b>	<b>1 256</b>	<b>22,3</b>	<b>9,5</b>
Cajas Municipales	922	1 021	18,1	10,6
Cajas Rurales	15	15	0,3	0,0
Empresas Financieras	210	220	3,9	5,0
<b>TOTAL <sup>1/</sup></b>	<b>5 217</b>	<b>5 636</b>	<b>100,0</b>	<b>8,0</b>
Depósitos a la vista	1 171	1 292	22,9	10,3
Depósitos de ahorro	2 110	2 272	40,3	7,7
Depósitos a plazo	1 936	2 072	36,8	7,0
En MN	3 722	4 126	73,2	10,9
En ME	1 495	1 510	26,8	1,0

1/ Debido al redondeo de los datos parciales, los totales pueden diferir de la suma de las partes.

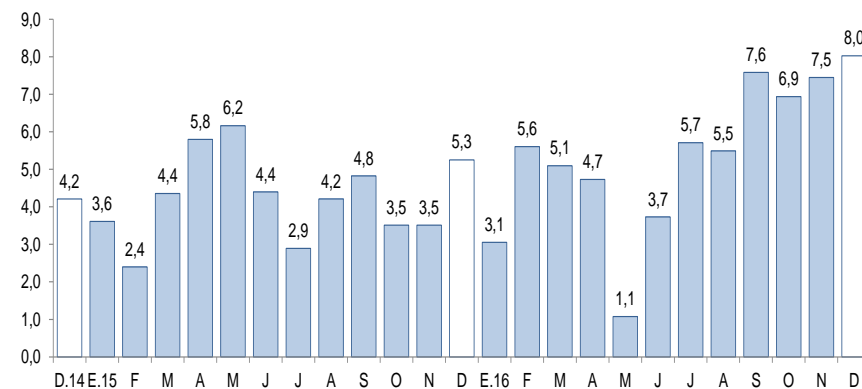
Fuente: Superintendencia de Banca, Seguros y AFP (SBS).

Elaboración: BCRP, Sucursal Trujillo. Departamento de Estudios Económicos.

- Según el **tipo de institución**, los depósitos en la banca múltiple, que cuentan con una participación del 65,2 por ciento en los depósitos totales, registraron un crecimiento interanual de 8,3 por ciento en diciembre. En las instituciones no bancarias, los depósitos aumentaron 9,5 por ciento impulsados por las mayores captaciones de las cajas municipales (10,6 por ciento). En lo referente a los depósitos en el Banco de la Nación, que concentran el 12,6 por ciento de los depósitos totales, aumentaron en 4,2 por ciento.

## La Libertad: Evolución de los depósitos

(Var.% respecto a similar mes del año anterior)



Fuente: Superintendencia de Banca, Seguros y AFP (SBS).

## La inversión pública de los tres niveles de gobierno en La Libertad registró un crecimiento de 14,0 por ciento en diciembre.

### La Libertad: Inversión pública <sup>1/</sup> (En millones de soles)

Niveles de gobierno	Diciembre			Enero - Diciembre		
	2015	2016	Var. %real	2015	2016	Var. %real
Gobierno Nacional	24	26	4,0	301	103	-66,9
Gobierno Regional	63	32	-51,3	577	560	-6,3
Gobiernos locales	155	228	42,4	583	739	22,4
<b>Total</b>	<b>243</b>	<b>286</b>	<b>14,0</b>	<b>1 461</b>	<b>1 402</b>	<b>-7,3</b>

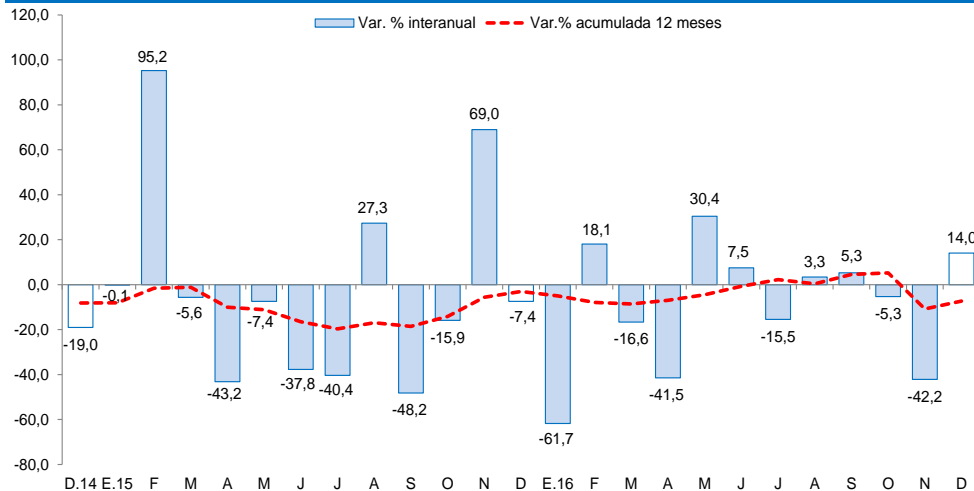
1/ Información actualizada al 31 de diciembre de 2016.

2/ Adquisición de activos no financieros.

Fuente: Ministerio de Economía y Finanzas (MEF).

Elaboración: BCRP, Sucursal Trujillo. Departamento de Estudios Económicos.

### La Libertad: Evolución de la inversión pública (Var.% real respecto a similar mes del año anterior)



Fuente: Ministerio de Economía y Finanzas (MEF).

Los principales proyectos ejecutados por los tres niveles de gobierno en el mes fueron:

#### Gobierno Nacional

- Concesiones viales (S/ 5,4 millones).
- Rehabilitación y mejoramiento de la carretera Trujillo – Shirán – Huamachuco (S/ 3,8 millones).
- Mejoramiento y construcción de la carretera Ruta 10 tramo Huamachuco – Puente Pallar – Juanjuí, sector Huamachuco – Sacsacocha – Puente Pallar (S/ 1,6 millones).

#### Gobierno Regional

- Operación y mantenimiento (S/ 5,4 millones).
- Gestión de proyectos (S/ 3,7 millones).
- Mejoramiento de la carretera Simbal – La Cuesta – Paranday – San Ignacio – Sinsicap – Collambay – Simbal (S/ 2,5 millones).

#### Gobiernos locales

- Construcción de la carretera Tayabamba – Ongón. Tramo: Cumpán – Utcubamba – Ongón, provincia de Pataz (S/ 13,0 millones).
- Mejoramiento, ampliación del sistema de agua potable e instalación del servicio de saneamiento de los caseríos de Cruz Pampa Baja, Colpa Seca y Quillupampa – distrito de Angasmarca – provincia de Santiago de Chuco (S/ 6,2 millones).
- Construcción y mejoramiento del sistema de red de agua potable y alcantarillado de la localidad de Chugay – distrito de Chugay – provincia de Sánchez Carrión (S/ 4,3 millones).