



BANCO CENTRAL DE RESERVA DEL PERÚ

# La Libertad: Síntesis de Actividad Económica - Octubre 2016 -

**Departamento de Estudios Económicos  
Sucursal Trujillo**

Lunes 26 de diciembre de 2016

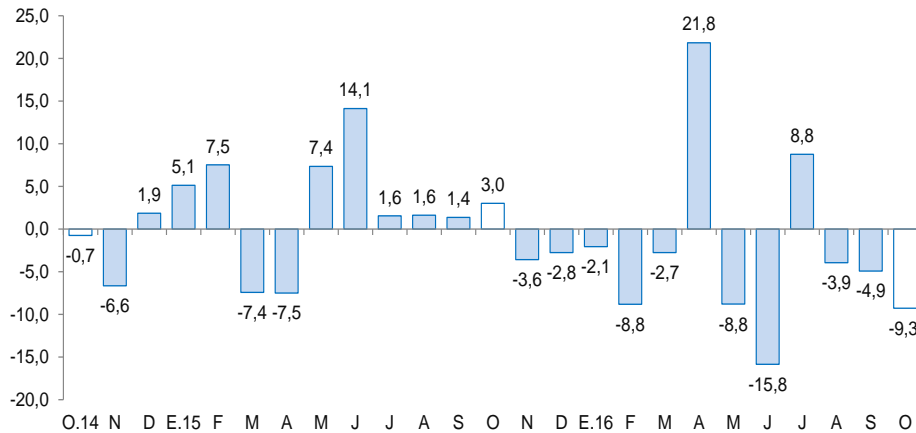
*El Banco Central de Reserva del Perú (BCRP) considera importante presentar un conjunto de indicadores sectoriales de la actividad económica regional, cuya base estadística es recopilada de las siguientes fuentes de información: INEI, MINAGRI, MINEM, PRODUCE, SBS, SUNAT, MEF y empresas.*

En la actividad primaria, la producción pesquera, el sector agropecuario y el sector minero cayeron, en términos interanuales, en 41,6 por ciento, en 9,3 por ciento y 8,6 por ciento, respectivamente, en el mes de octubre.

## Actividad Primaria

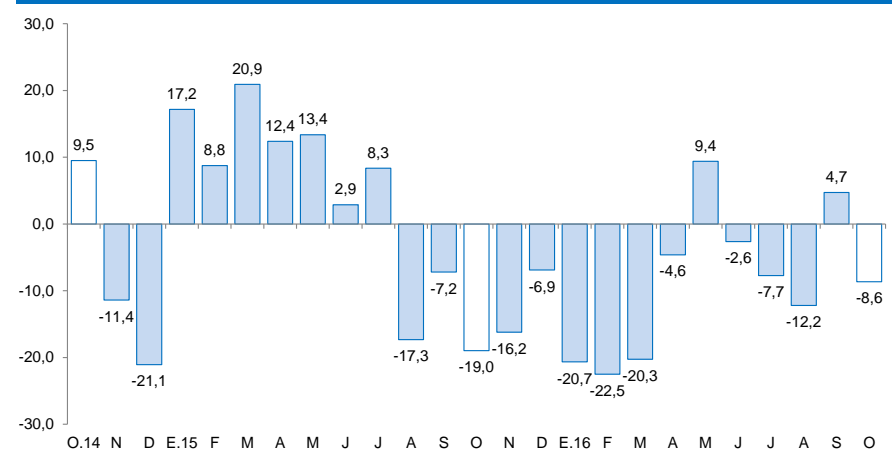
- El **sector agropecuario** en octubre disminuyó 9,3 por ciento interanual, por la menor producción agrícola (-20,6 por ciento), la cual fue atenuada por el crecimiento de la producción pecuaria (2,7 por ciento). En el periodo de enero-octubre, el sector acumuló una caída interanual de 3,0 por ciento.
- La **actividad pesquera** cayó 41,7 por ciento interanual en el mes por la menor pesca de diversas especies para el consumo humano directo en estado fresco (-41,7 por ciento). En el periodo enero-octubre, el sector registra una disminución de 55,3 por ciento.
- La **producción minera** registró una contracción de 8,6 por ciento interanual en octubre, básicamente, por la menor extracción de oro (-9,2 por ciento), cuya participación en el Valor Bruto de Producción del sector es de 96,2 por ciento. En el periodo acumulado entre enero y octubre, el sector disminuyó en 8,8 por ciento.

**La Libertad: Evolución de la producción agropecuaria <sup>1/</sup>**  
(Var.% real respecto a similar mes del año anterior)



<sup>1/</sup> A precios de 2007  
Fuente: MINAGRI

**La Libertad: Evolución de la producción minera <sup>1/</sup>**  
(Var.% real respecto a similar mes del año anterior)



<sup>1/</sup> A precios de 2007  
Fuente: MINEM

El desempeño de otros indicadores de la actividad económica de la región mostraron comportamientos diferenciados. Por un lado, creció en el mes la inversión pública (5,3 por ciento), exportaciones (4,4 por ciento), el crédito total (3,6 por ciento) y el empleo formal urbano (3,6 por ciento). Por otro lado, decrecieron los despachos de cemento (-14,6 por ciento) y la producción industrial (-13,3 por ciento).

## La Libertad: Otros indicadores de actividad económica

(Variación % respecto a similar mes del año anterior)

	May.16	Jun.16	Jul.16	Ago.16	Set.16	Oct.16
Producción industrial <sup>1/</sup>	↓ -16,5	↓ -3,9	↑ 17,0	↓ -7,8	↓ -1,8	↓ -13,3
Despacho de cemento <sup>1/</sup>	↓ -4,7	↓ -8,0	↑ 3,6	↓ -0,1	↓ -2,9	↓ -14,6
Empleo formal urbano <sup>2/</sup>	↑ 5,5	↑ 3,2	↑ 3,7	↑ 4,4	↑ 4,7	↑ 3,6
Exportaciones	↓ -5,4	↓ -6,0	↓ -2,0	↑ 3,1	↑ 18,2	↑ 4,4
Crédito total	↑ 3,1	↑ 4,5	↑ 4,2	↑ 1,9	↑ 2,8	↑ 3,6
Inversión pública <sup>1/</sup>	↑ 30,4	↑ 7,5	↓ -15,5	↑ 3,3	↑ 5,8	↑ 5,3

1/ En términos reales.

2/ En empresas de 10 y más trabajadores localizadas en la ciudad de Trujillo.

Fuentes: BCRP - Sucursal Trujillo, SUNAT, MTPE y MEF.

El sector agropecuario en octubre disminuyó 9,3 por ciento interanual, por la menor producción agrícola (-20,6 por ciento), la cual fue atenuada por el crecimiento de la producción pecuaria (2,7 por ciento). En el periodo de enero-octubre, el sector acumuló una caída interanual de 3,0 por ciento.

## La Libertad: Producción de principales productos agropecuarios <sup>1/</sup>

(Miles de toneladas)

Subsectores	Estructura Porcentual 2015 <sup>2/</sup>	Octubre				Enero - Octubre			
		2015	2016	Var.%	Contribución %	2015	2016	Var.%	Contribución %
<b>AGRÍCOLA</b>	<b>54,8</b>			<b>-20,6</b>	<b>-10,6</b>			<b>-5,8</b>	<b>-3,2</b>
<b>Orientada al mercado externo y agroindustria <sup>2/</sup></b>	<b>32,9</b>			<b>-20,1</b>	<b>-8,4</b>			<b>-5,8</b>	<b>-1,9</b>
Espárrago	14,0	15,7	15,1	-3,9	-0,6	144,0	135,7	-5,7	-0,8
Caña de azúcar	8,5	561,6	512,2	-8,8	-1,0	4 486,1	3 983,6	-11,2	-0,9
Maíz amarillo duro	4,0	41,5	10,0	-75,9	-6,8	182,8	138,8	-24,0	-0,9
Palta	3,4	3,2	4,1	27,7	0,3	107,8	137,8	27,8	1,1
Uva	1,7	4,0	4,1	4,4	0,1	37,3	38,5	3,2	0,1
Páprika	0,4	0,2	0,1	-46,0	-0,2	2,3	1,8	-22,4	-0,1
Alcachofa	0,7	6,0	5,4	-9,9	-0,3	14,7	11,7	-20,0	-0,1
Algodón rama	0,2	0,0	0,0	0,0	0,0	2,7	0,2	-93,8	-0,2
<b>Orientada al mercado interno <sup>2/</sup></b>	<b>21,8</b>			<b>-22,8</b>	<b>-2,1</b>			<b>-5,8</b>	<b>-1,4</b>
Arroz cáscara	7,3	0,0	0,0	0,0	0,0	344,3	334,3	-2,9	-0,2
Papa	5,1	22,7	16,9	-25,5	-0,9	365,7	354,8	-3,0	-0,2
Trigo	1,3	0,0	0,0	0,0	0,0	62,9	59,5	-5,4	-0,1
Cebada grano	0,9	0,0	0,1	0,0	0,0	58,9	58,0	-1,6	0,0
Alfalfa	0,7	20,9	21,3	1,6	0,0	178,3	179,3	0,6	0,0
Maíz amiláceo	0,7	0,0	0,0	-100,0	0,0	23,1	23,6	2,2	0,0
Cebolla	0,6	6,2	1,9	-69,8	-0,8	33,3	21,9	-34,4	-0,2
Piña	0,2	1,4	1,4	0,4	0,0	20,6	19,2	-6,5	0,0
<b>PECUARIA</b>	<b>45,2</b>			<b>2,7</b>	<b>1,3</b>			<b>0,5</b>	<b>0,2</b>
Carne de ave <sup>3/</sup>	32,5	22,9	24,1	5,1	1,8	224,7	224,6	0,0	0,0
Huevo	5,7	6,3	5,7	-9,9	-0,6	58,0	58,4	0,6	0,0
Leche	2,7	10,7	11,1	3,2	0,1	103,8	107,4	3,4	0,1
Carne de vacuno <sup>3/</sup>	1,6	0,6	0,6	2,4	0,0	5,9	6,1	2,3	0,0
<b>SECTOR AGROPECUARIO</b>	<b>100,0</b>			<b>-9,3</b>	<b>-9,3</b>			<b>-3,0</b>	<b>-3,0</b>

Nota: Debido al redondeo de los datos parciales, los totales pueden diferir de la suma de las partes.

1/ Cifras preliminares.

2/ A precios de 2007.

3/ Peso neto.

Fuente: Ministerio de Agricultura y Riego.

Elaboración: BCRP, Sucursal Trujillo. Departamento de Estudios Económicos.

- La caída de la **producción agrícola** responde a la menor producción de los cultivos orientados al mercado externo y agroindustria (-20,1 por ciento), principalmente, de maíz amarillo duro (-75,9 por ciento), caña de azúcar (-8,8 por ciento) y espárrago (-3,9 por ciento), por menor superficie cosechada y bajos rendimientos en campo. Similar comportamiento registraron los cultivos orientados al mercado interno (-22,8 por ciento), que reflejó la menor producción básicamente de papa (-25,5 por ciento) y cebolla (-69,8 por ciento), por menores cosechas y bajos rendimiento en campo.
- La **actividad pecuaria** creció en octubre 2,7 por ciento interanual, por la mayor producción de carne de ave (5,1 por ciento) y leche (3,2 por ciento).

La actividad pesquera cayó en octubre 41,7 por ciento interanual por los bajos niveles de desembarque de la pesca artesanal de diversas especies para consumo humano directo de estado fresco (-41,7 por ciento).

### La Libertad: Producción pesquera <sup>1/</sup> (En TM)

	Octubre			Enero - Octubre		
	2015	2016	Var.% <sup>2/</sup>	2015	2016	Var.% <sup>2/</sup>
<b>Consumo Humano Directo</b>	<b>853</b>	<b>497</b>	<b>-41,7</b>	<b>7 111</b>	<b>6 580</b>	<b>-7,5</b>
. Fresco	853	497	-41,7	7 111	6 580	-7,5
<b>Consumo Industrial</b>	<b>0</b>	<b>0</b>	<b>-</b>	<b>224 623</b>	<b>79 816</b>	<b>-64,5</b>
. Anchoeta	0	0	-	224 623	79 816	-64,5
. Otras Especies	0	0	0,0	0	0	0,0
<b>SECTOR PESCA</b>			<b>-41,7</b>			<b>-55,3</b>

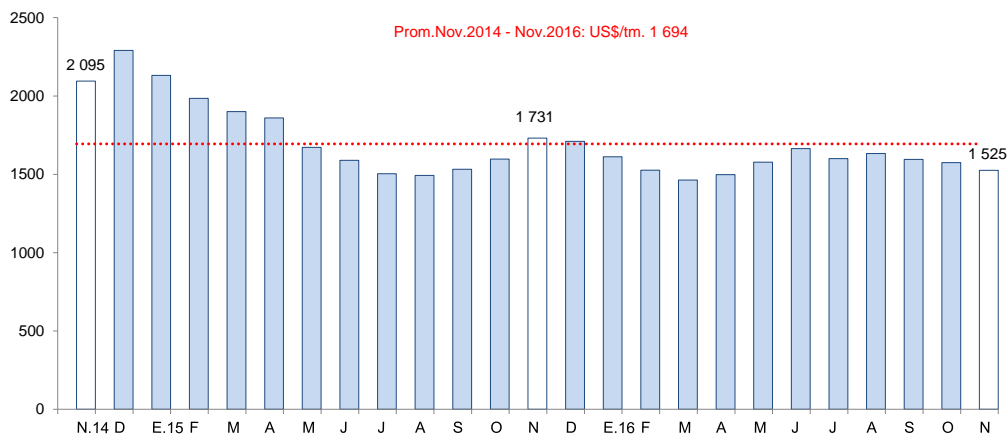
<sup>1/</sup> Cifras preliminares.

<sup>2/</sup> Variación a precios de 2007.

Fuente: Ministerio de la Producción.

Elaboración: BCRP, Sucursal Trujillo. Departamento de Estudios Económicos.

### Cotización de la harina de pescado (US\$/tonelada - Hamburgo)



Fuente: Reuters y Bloomberg.

- La **actividad pesquera** continuó con un desempeño negativo por segundo mes consecutivo. En octubre decreció 41,7 por ciento interanual, debido a los bajos niveles de desembarque de la pesca artesanal de diversas especies para consumo humano directo de estado fresco (-41,7 por ciento), principalmente, pota, bonito y perico, que se caracterizaron por su ausencia, atenuado parcialmente por la mayor pesca de las especies caballa, lisa y lorna.
- Con relación a la **temperatura superficial del mar** (TSM), medida por Instituto del Mar del Perú (IMARPE) en diferentes puntos fijos a lo largo del litoral de La Libertad (Pacasmayo, Malabrigo, Huanchaco, Salaverry y Puerto Morín), registró en octubre del presente año un valor promedio de 16,6°C, ubicándose ligeramente a 0,9°C por encima (anomalía positiva) de su histórico normal (15,7°C), siendo el tercer mes que registra desviaciones positivas. Cabe señalar que en octubre de 2015, la TSM observó un nivel promedio de 18,4°C, reportando una anomalía positiva de 2,7°C, es decir mayor a su patrón histórico.
- El **precio promedio** de la harina de pescado en noviembre (US\$ 1 525 por tonelada) disminuyó en 3,17 por ciento respecto al mes anterior y 11,9 por ciento con relación a igual mes de 2015.

La producción minera cayó 8,6 por ciento interanual en octubre por la menor extracción de oro (-9,2 por ciento), cuyo aporte a la caída del sector fue de -8,9 puntos porcentuales.

## La Libertad: Producción Minera <sup>1/</sup>

(Var. % real respecto al mismo periodo del año anterior)

	Estructura		Octubre		Enero - Octubre			
	Porcentual		2016	Var.%	Contribución %	2016	Var.%	Contribución %
	2015 <sup>2/</sup>							
Oro (Onzas troy)	96,2	108 178	-9,2	-8,9	1 158 389	-9,0	-8,6	
Plata (Onzas troy)	2,3	160 389	-2,7	-0,1	1 648 739	-2,3	-0,1	
Cobre (TMF)	0,7	150	43,8	0,3	1 183	9,7	0,1	
Zinc (TMF)	0,6	162	-17,6	-0,1	1 682	-33,1	-0,2	
Plomo (TMF)	0,2	112	41,6	0,1	934	-3,4	0,0	
<b>SECTOR MINERÍA <sup>2/</sup></b>	<b>100,0</b>		<b>-8,6</b>	<b>-8,6</b>		<b>-8,8</b>	<b>-8,8</b>	

<sup>1/</sup> Cifras preliminares.

<sup>2/</sup> A precios de 2007.

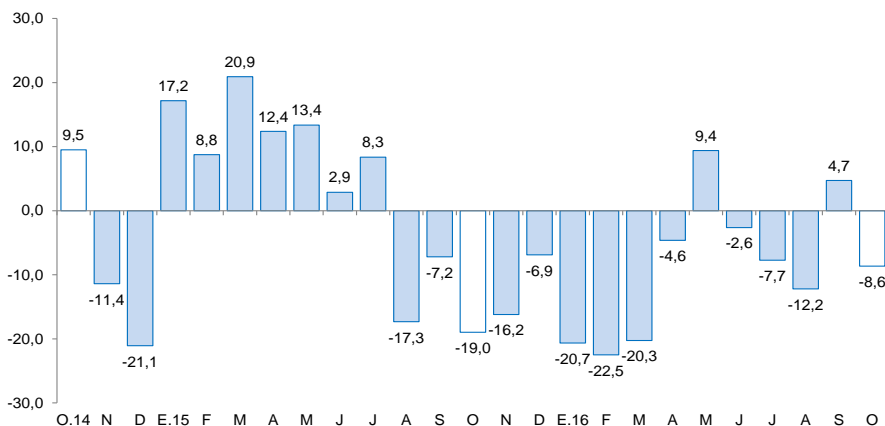
Fuente: Ministerio de Energía y Minas.

Elaboración: BCRP, Sucursal Trujillo. Departamento de Estudios Económicos.

- La **producción minera** se contrajo 8,6 por ciento interanual en octubre, principalmente, por la menor extracción de oro (-9,2 por ciento), cuya contribución a la caída del sector fue de -8,9 puntos porcentuales. De manera similar, se registró en el mes, una menor producción de plata (-2,7 por ciento) y zinc (-17,6 por ciento). En tanto, la producción de cobre y plomo aumentó en 43,8 por ciento y 41,6 por ciento, respectivamente.
- El **precio promedio** del oro en noviembre fue de US\$/oz.tr. 1 236,0 y de esta manera registró una disminución de 2,4 por ciento respecto a octubre (US\$/oz.tr. 1 266,6). Este comportamiento se sustentó en la caída de la demanda global de oro en el tercer trimestre y en la apreciación del dólar frente al euro.

## La Libertad: Evolución de la producción minera <sup>1/</sup>

(Var.% real respecto a similar mes del año anterior)

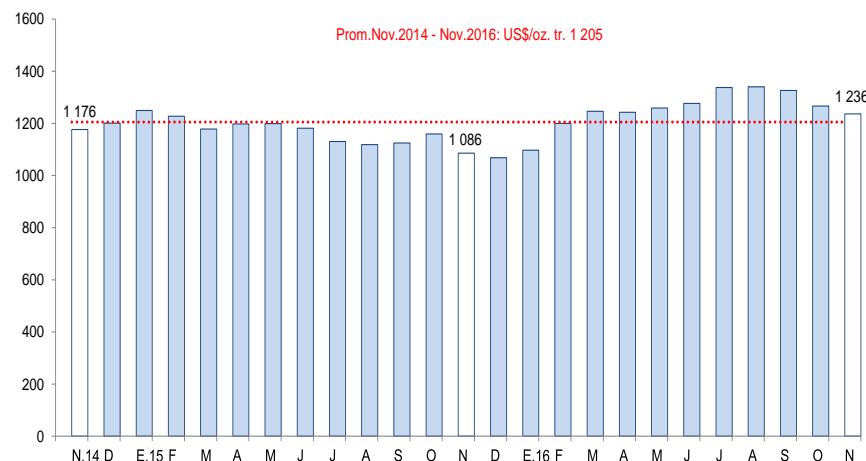


<sup>1/</sup> A precios de 2007

Fuente: MINEM

## Cotización internacional de oro

(US\$/oz.tr. promedio mensual – London Metal Exchange)



Fuente: Bloomberg.

La actividad manufacturera registró una disminución de 13,3 por ciento interanual en octubre. Ello obedece a la baja actividad tanto de la industria procesadora de recursos primarios, como de la industria no primaria, con tasas negativas de 25,1 por ciento y 7,4 por ciento, respectivamente.

## La Libertad: Producción manufacturera <sup>1/</sup> (Variación % real respecto al mismo periodo del año anterior)

Ramras de actividad	Estructura porcentual 2015 <sup>2/</sup>	Octubre		Enero - Octubre	
		Var.%	Contribución <sup>3/</sup>	Var.%	Contribución <sup>3/</sup>
<b>MANUFACTURA PRIMARIA</b>	<b>27,4</b>	<b>-25,1</b>	<b>-8,3</b>	<b>-0,5</b>	<b>-0,1</b>
Productos cárnicos	1,3	-11,0	-0,1	-8,3	-0,1
Harina y aceite de pescado	2,0	-	-	-78,5	-1,6
Azúcar	24,1	-25,7	-8,2	6,9	1,6
<b>MANUFACTURA NO PRIMARIA</b>	<b>72,6</b>	<b>-7,4</b>	<b>-4,9</b>	<b>-10,7</b>	<b>-7,9</b>
<b>Alimentos y bebidas</b>	<b>48,4</b>	<b>-6,7</b>	<b>-3,1</b>	<b>-7,7</b>	<b>-3,8</b>
Conservación de frutas y hortalizas	12,3	5,5	0,8	0,6	0,1
Productos lácteos	0,6	37,2	0,2	18,0	0,1
Harina de trigo	3,0	-53,3	-1,2	-11,7	-0,4
Sémola de trigo	0,1	-100,0	0,0	-43,1	0,0
Alimentos para animales	13,8	6,6	0,8	-2,0	-0,3
Galletas	3,1	-30,2	-0,9	-3,0	-0,1
Chocolate	0,0	-21,7	0,0	1,7	0,0
Alcohol etílico	2,4	-23,4	-0,5	-26,1	-0,6
Ron y otras bebidas	1,0	17,6	0,2	11,8	0,1
Bebidas gaseosas	12,2	-23,2	-2,5	-21,4	-2,7
<b>Fabricación productos textiles</b>	<b>1,7</b>	<b>8,3</b>	<b>0,1</b>	<b>-18,3</b>	<b>-0,3</b>
Hilados de algodón	1,7	8,3	0,1	-18,3	-0,3
<b>Curtido y adobo de cueros, calzado</b>	<b>0,8</b>	<b>38,0</b>	<b>0,2</b>	<b>-22,5</b>	<b>-0,2</b>
<b>Productos de madera y otros</b>	<b>3,5</b>	<b>-20,6</b>	<b>-0,8</b>	<b>15,1</b>	<b>0,5</b>
Tableros aglomerados	3,5	-20,6	-0,8	15,1	0,5
<b>Papel y productos de papel</b>	<b>2,6</b>	<sup>4/</sup>	<b>3,0</b>	<b>3,3</b>	<b>0,1</b>
Papel y cartón	2,6	<sup>4/</sup>	3,0	3,3	0,1
<b>Actividades de edición e impresión</b>	<b>0,2</b>	<b>-6,6</b>	<b>0,0</b>	<b>-2,2</b>	<b>0,0</b>
<b>Productos de plástico</b>	<b>1,9</b>	<b>26,7</b>	<b>0,4</b>	<b>7,3</b>	<b>0,1</b>
Sacos de polipropileno	1,5	31,3	0,4	6,7	0,1
Tela arpillera	0,4	11,1	0,0	9,8	0,0
<b>Productos minerales no metálicos</b>	<b>12,2</b>	<b>-44,3</b>	<b>-4,9</b>	<b>-37,3</b>	<b>-4,6</b>
Cemento	12,2	-44,3	-4,9	-37,3	-4,6
<b>Vehículos automotores</b>	<b>1,3</b>	<b>7,0</b>	<b>0,1</b>	<b>21,2</b>	<b>0,3</b>
Carrocerías	1,3	7,0	0,1	21,2	0,3
<b>SECTOR MANUFACTURA</b>	<b>100,0</b>	<b>-13,3</b>	<b>-13,3</b>	<b>-8,0</b>	<b>-8,0</b>

<sup>1/</sup> Cifras preliminares.

<sup>2/</sup> A precios de 1994.

<sup>3/</sup> En puntos porcentuales.

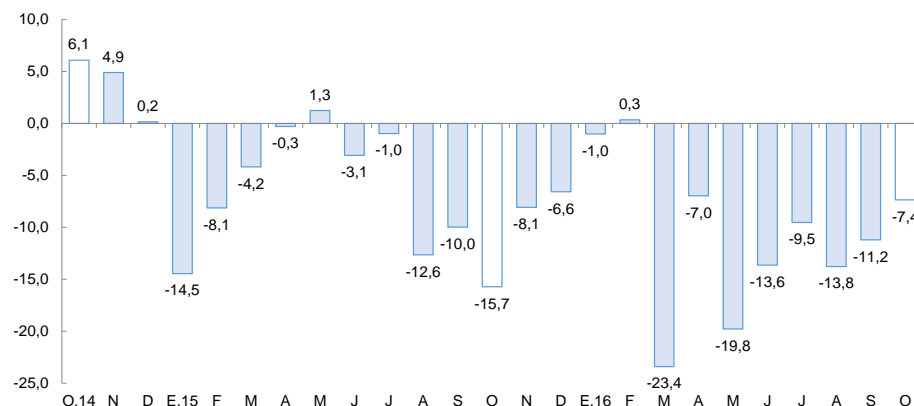
<sup>4/</sup> Variación superior a 1 000 por ciento

Fuente: Gerencia Regional de Agricultura y Riego, Ministerio de la Producción y empresas industriales.

Elaboración: BCRP, Sucursal Trujillo. Departamento de Estudios Económicos.

- La caída de la **manufactura primaria** en octubre (-25,1 por ciento), luego de haber registrado en los cuatro meses previos tasas positivas de crecimiento, se sustentó en la baja producción de azúcar (-25,7 por ciento) ante el menor volumen de caña de azúcar disponible para la molienda (-8,8 por ciento) y, además, por la suspensión del azúcar cruda utilizada como insumo adicional desde octubre de 2015, la cual era importada de Brasil por la empresa Casa Grande. El resto de industrias presentaron comportamientos diferenciados.
- El retroceso de la **industria no primaria** en octubre (-7,4 por ciento) fue el resultado de los menores niveles de producción obtenidos en los grupos industriales de productos minerales no metálicos (cemento, -44,3 por ciento), productos de madera y otros (-20,6 por ciento), alimentos y bebidas (-6,7 por ciento) y las actividades de edición e impresión (-6,6 por ciento).

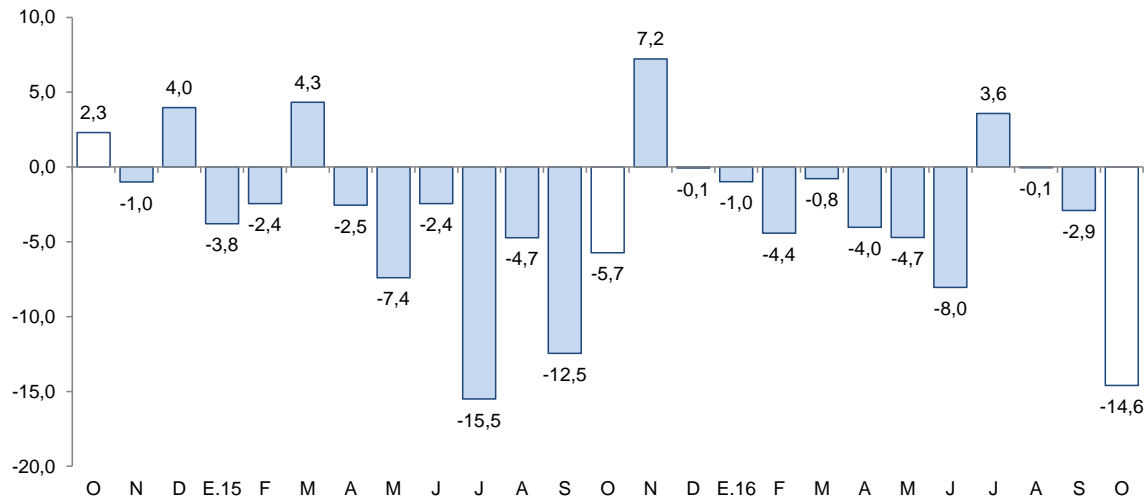
## La Libertad: Evolución de la producción manufacturera no primaria (Variación % real respecto al mismo mes del año anterior)



Fuente: Gerencia Regional de Agricultura y Riego, Ministerio de la Producción y empresas industriales.

## Los despachos de cemento se contrajeron en octubre 14,6 por ciento interanual.

### La Libertad: Despachos de cemento (Var.% real respecto a similar mes del año anterior)



Fuente: Empresa Cementos Pacasmayo S.A.A.

- En el **sector construcción**, los despachos de cemento disminuyeron 14,6 por ciento en octubre respecto a similar mes de 2015.
- En los diez primeros meses del año, los despachos de cemento acumulan una reducción de 3,9 por ciento.



El empleo en la ciudad de Trujillo en empresas privadas formales con 10 y más trabajadores registró un crecimiento interanual de 3,6, en octubre.

### Ciudad de Trujillo: Índice mensual de empleo en empresas privadas formales de 10 y más trabajadores (Octubre 2010 = 100)

	Octubre			Enero - Octubre		
	2015	2016	Var.%	2015	2016	Var.%
Extractiva <sup>2/</sup>	118,2	129,6	9,6	117,5	126,1	7,3
Industria manufacturera	115,0	114,2	-0,7	104,4	105,3	0,9
Comercio	111,0	110,8	-0,2	111,1	110,4	-0,7
Transp., almac., y comun.	126,4	129,0	2,0	124,2	128,6	3,5
Servicios <sup>3/</sup>	142,5	151,6	6,4	129,4	142,6	10,1
<b>Total</b>	<b>125,1</b>	<b>129,6</b>	<b>3,6</b>	<b>117,8</b>	<b>123,8</b>	<b>5,1</b>

**Nota:** La información corresponde al primer día de cada mes.

1/ Cifras preliminares.

2/ Conformada por las subramas agricultura, pesca y minería.

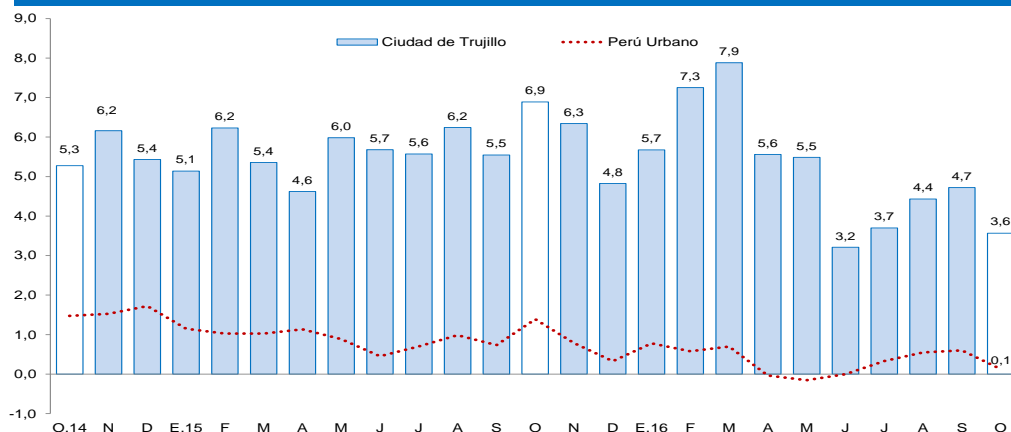
3/ Conformada por las subramas servicios prestados a empresas, restaurantes y hoteles, establecimientos financieros, enseñanza, servicios sociales y comunales; y electricidad, gas y agua.

Fuente: MTPE – Encuesta Nacional de Variación Mensual del Empleo (ENVME).

Elaboración: BCRP, Sucursal Trujillo. Departamento de Estudios Económicos.

### Ciudad de Trujillo: Evolución del empleo formal urbano

(Var.% respecto a similar mes del año anterior)



Fuente: MTPE.

- El empleo en la ciudad de Trujillo en empresas privadas formales con 10 y más trabajadores registró un crecimiento de 3,6 por ciento interanual en octubre. El aumento se generó en el sector extractivo (9,6 por ciento) seguido por servicios (6,4 por ciento) y transporte, almacenamiento y comunicaciones (2,0 por ciento), los cuales lograron atenuar la caída de la industria manufacturera (-0,7 por ciento) y comercio (-0,2 por ciento).
- En lo que va del año (enero – octubre), el empleo acumuló un aumento de 5,1 por ciento interanual, por el desempeño positivo de los sectores: servicios (10,1 por ciento), extractivo (7,3 por ciento), transporte, almacenamiento y comunicaciones (3,5 por ciento) e industria manufacturera (0,9 por ciento). No obstante, la contracción del sector comercio (-0,7 por ciento) atenuó la expansión.

Las exportaciones en el departamento de La Libertad sumaron US\$ 270 millones en octubre, mayores en 4,4 por ciento, con relación a igual mes de 2015. Las tradicionales disminuyeron 10,8 por ciento, mientras que las no tradicionales aumentaron 38,8 por ciento.

### La Libertad: Exportaciones por grupo de productos <sup>1/</sup>

(Valor FOB en millones de US\$)

TIPO	Octubre			Enero - Octubre		
	2015	2016	Var. %	2015	2016	Var %
<b>PRODUCTOS TRADICIONALES</b>	<b>179</b>	<b>160</b>	<b>-10,8</b>	<b>1 605</b>	<b>1 550</b>	<b>-3,4</b>
Pesqueros	8	0	-98,3	45	27	-40,9
Agrícolas	5	38	636,4	29	65	123,5
Mineros	166	122	-26,5	1 531	1 459	-4,7
<b>PRODUCTOS NO TRADICIONALES</b>	<b>79</b>	<b>110</b>	<b>38,8</b>	<b>594</b>	<b>678</b>	<b>14,1</b>
Agropecuarios	73	104	42,0	544	638	17,2
Textiles	0	0	-4,8	1	1	-25,9
Maderas y papeles	0	0	-97,6	0	0	-3,9
Químicos	5	4	-21,1	25	22	-11,2
Productos mineros no metálicos	0	1	258,7	15	6	-61,5
Sidero - metalúrgico y joyería	0	0	3/	0	0	7,9
Otros	1	1	10,9	7	10	38,6
<b>OTROS 2/</b>	<b>0</b>	<b>0</b>	<b>-</b>	<b>0</b>	<b>0</b>	<b>-</b>
<b>TOTAL EXPORTACIONES 4/</b>	<b>259</b>	<b>270</b>	<b>4,4</b>	<b>2 198</b>	<b>2 228</b>	<b>1,4</b>

<sup>1/</sup> Cifras preliminares.

<sup>2/</sup> Comprende la venta de combustibles y alimentos a naves extranjeras y la reparación de bienes de capital.

<sup>3/</sup> Variación superior a 1000 por ciento.

<sup>4/</sup> Debido al redondeo de los datos parciales, los totales pueden diferir de la suma de las partes.

Fuente: SUNAT.

Elaboración: BCRP. Sucursal Trujillo. Departamento de Estudios Económicos.

- Entre los principales países de destino de las exportaciones entre enero y octubre del presente año, se encuentran Suiza (32,3 por ciento), Estados Unidos (16,9 por ciento) y Canadá (14,4 por ciento). Para los tres países, destaca la exportación de oro. Por otra parte, con relación a las exportaciones agropecuarias, los principales países de destino son Estados Unidos (37,0 por ciento), Países Bajos (14,2 por ciento) y España (12,5 por ciento).

- La caída en las **exportaciones tradicionales** obedecen principalmente a las menores ventas de productos mineros (-26,5 por ciento) y pesqueros (-98,3 por ciento). En el primer grupo, el oro presenta una disminución de 26,6 por ciento, explicado por un menor volumen embarcado (-32,8 por ciento); y en el segundo grupo, por menores exportaciones de harina de pescado (-98,3 por ciento). Asimismo atenuaron la caída, las mayores ventas de productos agrícolas, donde destacan, azúcar (147,7 por ciento) y chancaca (100,0 por ciento).
- El resultado positivo en las **exportaciones no tradicionales** del mes, obedece a mayores exportaciones agropecuarias (42,0 por ciento), básicamente, arándanos (141,7 por ciento), alimentos para animales (135,3 por ciento), espárragos frescos (45,9 por ciento), pimientos en conserva (85,5 por ciento) y cebollas frescas (100,0 por ciento).

El saldo del crédito a octubre (S/. 7 769 millones) presentó un crecimiento interanual de 3,6 por ciento.

## La Libertad: Crédito

(Saldos a fin de periodo en millones de soles)

Instituciones	Octubre			
	2015	2016	Estructura %	Var. %
<b>Banco de la Nación <sup>1/</sup></b>	<b>184</b>	<b>191</b>	<b>2,5</b>	<b>3,9</b>
<b>Agrobanco <sup>2/</sup></b>	<b>60</b>	<b>58</b>	<b>0,8</b>	<b>-2,8</b>
<b>Banca Múltiple</b>	<b>6 063</b>	<b>6 166</b>	<b>79,4</b>	<b>1,7</b>
<b>Instituciones No Bancarias</b>	<b>1 194</b>	<b>1 353</b>	<b>17,4</b>	<b>13,2</b>
Cajas Municipales	720	822	10,6	14,1
Cajas Rurales	16	30	0,4	89,5
Edpymes	35	24	0,3	-31,1
Empresas Financieras	423	477	6,1	12,7
<b>TOTAL <sup>3/</sup></b>	<b>7 502</b>	<b>7 769</b>	<b>100,0</b>	<b>3,6</b>
En M/N	5 914	6 649	85,6	12,4
En M/E	1 588	1 119	14,4	-29,5

1/ Considera solo los créditos de consumo e hipotecario.

2/ No considera los créditos a las demás empresas del sistema financiero.

3/ Debido al redondeo de los datos parciales, los totales pueden diferir de la suma de las partes.

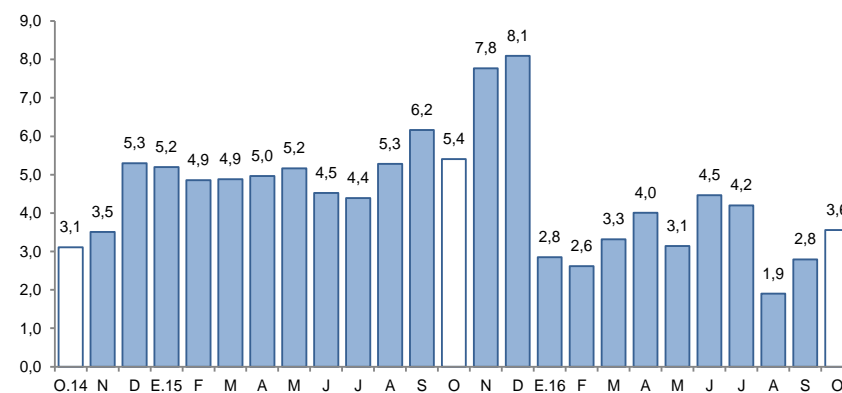
Fuente: Superintendencia de Banca, Seguros y AFP (SBS).

Elaboración: BCRP, Sucursal Trujillo. Departamento de Estudios Económicos.

- La **tasa de morosidad** fue de 5,1 por ciento en setiembre, nivel superior en 0,9 puntos porcentuales respecto a similar mes de 2015. Por su parte, la morosidad de las instituciones no bancarias (6,3 por ciento) registró un aumento de 0,7 puntos porcentuales. Las tasas de morosidad registradas en el Banco de la Nación (1,1 por ciento) y en la banca múltiple (5,0 por ciento), aumentaron en 0,2 y 1,0 puntos porcentuales, respectivamente.

## La Libertad: Evolución del crédito

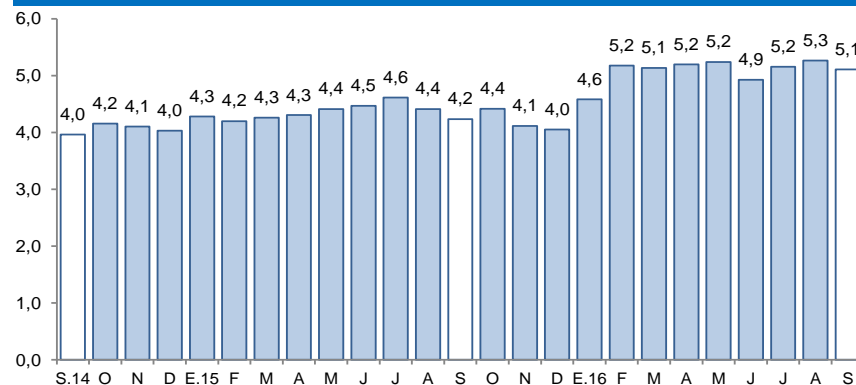
(Var.% respecto a similar mes del año anterior)



Fuente: Superintendencia de Banca, Seguros y AFP (SBS).

## La Libertad: Tasa de morosidad <sup>1/</sup>

(Porcentaje)



1/ Morosidad = (créditos vencidos + créditos en cobranza judicial) / colocaciones brutas.

Fuente: Superintendencia de Banca, Seguros y AFP (SBS).

## Los depósitos en las instituciones financieras de La Libertad a octubre (S/. 5 406 millones) presentaron un aumento interanual de 6,9 por ciento

### La Libertad: Depósitos

(Saldos a fin de periodo en millones de soles)

Instituciones	Octubre			
	2015	2016	Estructura %	Var. %
<b>Banco de la Nación</b>	<b>657</b>	<b>656</b>	<b>12,1</b>	<b>-0,2</b>
<b>Banca Múltiple</b>	<b>3 252</b>	<b>3 532</b>	<b>65,3</b>	<b>8,6</b>
<b>Instituciones No Bancarias</b>	<b>1 146</b>	<b>1 218</b>	<b>22,5</b>	<b>6,3</b>
Cajas Municipales	928	993	18,4	7,0
Cajas Rurales	15	14	0,3	-7,8
Empresas Financieras	203	211	3,9	4,1
<b>TOTAL <sup>1/</sup></b>	<b>5 055</b>	<b>5 406</b>	<b>100,0</b>	<b>6,9</b>
Depósitos a la vista	1 164	1 232	22,8	5,9
Depósitos de ahorro	1 983	2 192	40,5	10,5
Depósitos a plazo	1 908	1 982	36,7	3,9
En MN	3 552	3 960	73,3	11,5
En ME	1 504	1 445	26,7	-3,9

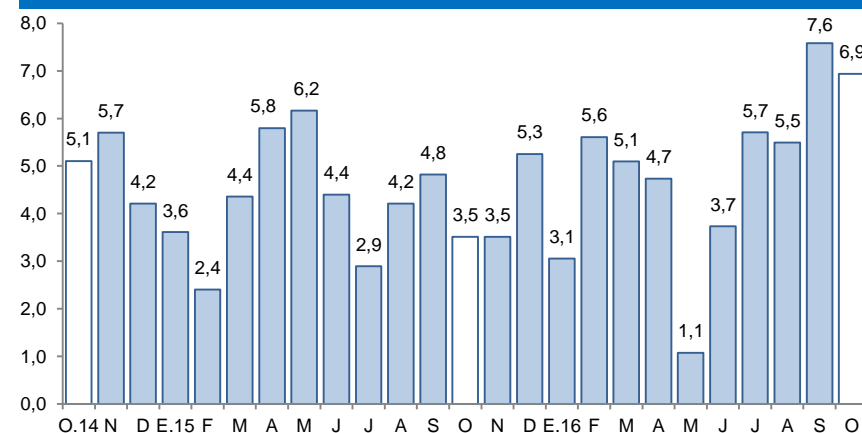
1/ Debido al redondeo de los datos parciales, los totales pueden diferir de la suma de las partes.

Fuente: Superintendencia de Banca, Seguros y AFP (SBS).

Elaboración: BCRP, Sucursal Trujillo. Departamento de Estudios Económicos.

### La Libertad: Evolución de los depósitos

(Var.% respecto a similar mes del año anterior)



Fuente: Superintendencia de Banca, Seguros y AFP (SBS).

- Según el **tipo de institución**, los depósitos en la banca múltiple, que cuentan con una participación del 65,3 por ciento en los depósitos totales, registraron un crecimiento interanual de 8,6 por ciento en octubre. En las instituciones no bancarias, los depósitos aumentaron 6,3 por ciento como resultado de las mayores captaciones de las cajas municipales (7,0 por ciento). En lo referente a los depósitos en el Banco de la Nación, que concentran el 12,1 por ciento de los depósitos totales, se contrajeron 0,2 por ciento.

## La inversión pública de los tres niveles de gobierno en La Libertad registró una caída interanual de 5,3 por ciento en octubre.

### La Libertad: Inversión pública <sup>1/</sup> (En millones de soles)

Niveles de gobierno	Octubre			Enero - Octubre		
	2015	2016	Var. % real	2015	2016	Var. % real
Gobierno Nacional	8	8	-9,1	256	70	-73,5
Gobierno Regional	16	20	20,9	318	435	32,0
Gobiernos locales	49	44	-13,2	363	443	17,7
<b>Total</b>	<b>73</b>	<b>71</b>	<b>-5,3</b>	<b>938</b>	<b>949</b>	<b>-2,4</b>

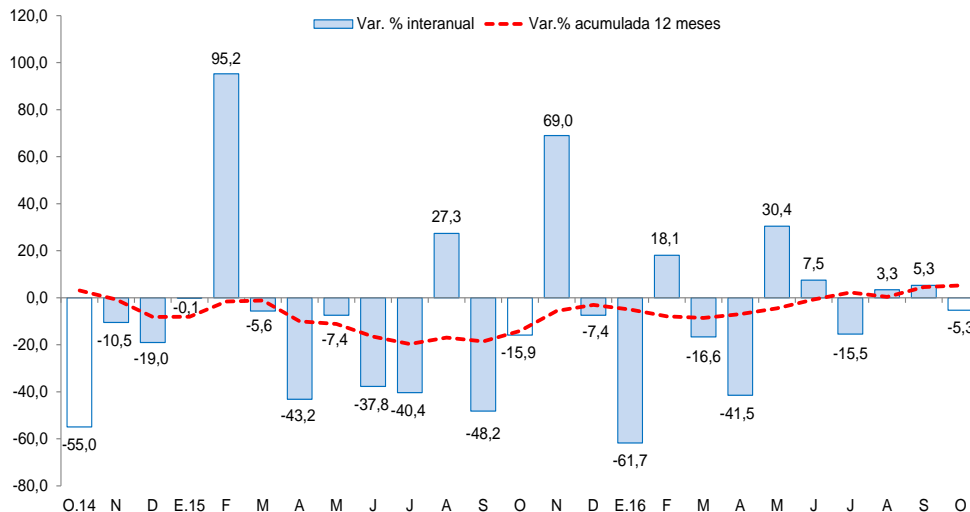
1/ Información actualizada al 31 de octubre de 2016.

2/ Adquisición de activos no financieros.

Fuente: Ministerio de Economía y Finanzas (MEF).

Elaboración: BCRP, Sucursal Trujillo. Departamento de Estudios Económicos.

### La Libertad: Evolución de la inversión pública (Var. % real respecto a similar mes del año anterior)



Fuente: Ministerio de Economía y Finanzas (MEF).

Los principales proyectos ejecutados por los tres niveles de gobierno en el mes fueron:

#### Gobierno Nacional

- Concesiones viales (S/ 4,3 millones).
- Creación de servicios tecnológicos en la cadena productiva de cuero y calzado – distrito de El Porvenir – provincia de Trujillo (S/ 0,5 millones).
- Mejoramiento del servicio de agua del sistema de riego del canal Saccha en el sector Saccha del caserío Pampa Grande – distrito de Otuzco – provincia de Otuzco (S/ 0,5 millones).

#### Gobierno Regional

- Proyecto Chavimochic tercera etapa (S/ 5,2 millones).
- Fortalecimiento de la capacidad resolutoria para atención integral de salud del hospital César Vallejo Mendoza como establecimiento de salud de categoría II-1, provincia de Santiago de Chuco (S/ 5,0 millones).
- Operación y mantenimiento (S/ 1,8 millones).

#### Gobiernos locales

- Mejoramiento de los servicios educativos en los niveles inicial y primaria de las I.E. 81934 Cusipampa, I.E. 80188 Zancobamba, I.E. 80186 Yaman y la I.E. 82023 El Convento en la zona rural del distrito de Chugay, provincia de Sánchez Carrión (S/ 2,3 millones).
- Mejoramiento del servicio educativo en la institución educativa N° 80351 César Vallejo del caserío de Bellavista – distrito de Salpo – provincia de Otuzco (S/ 1,8 millones).
- Creación de la Plaza Principal de Parcoy – distrito de Parcoy – provincia de Pataz (S/ 1,2 millones).