

La Libertad: Síntesis de Actividad Económica - Setiembre 2016 -

Departamento de Estudios Económicos
Sucursal Trujillo

Jueves 01 de diciembre de 2016

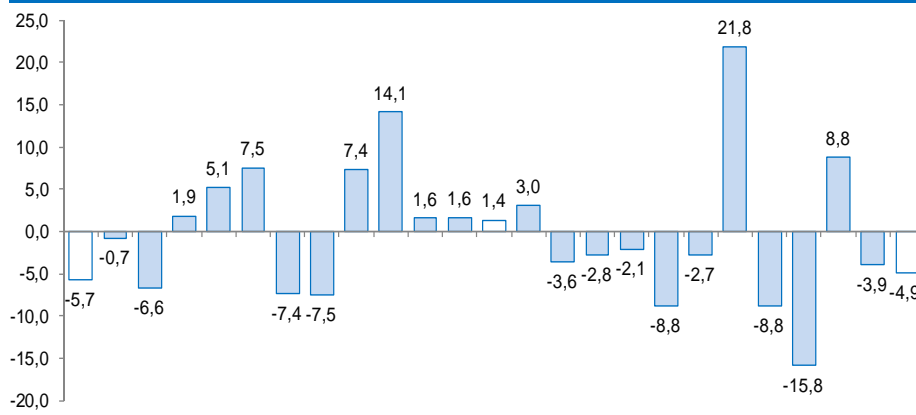
El Banco Central de Reserva del Perú (BCRP) considera importante presentar un conjunto de indicadores sectoriales de la actividad económica regional, cuya base estadística es recopilada de las siguientes fuentes de información: INEI, MINAGRI, MINEM, PRODUCE, SBS, SUNAT, MEF y empresas.

El sector minero creció 4,7 por ciento en setiembre, en tanto que el sector pesquero y el sector agropecuario se contrajeron en 73,1 por ciento y 4,9 por ciento, respectivamente.

Actividad Primaria

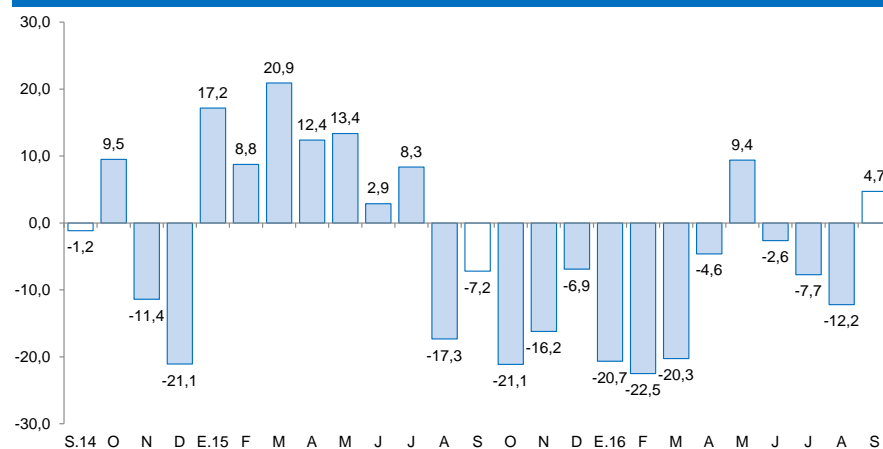
- La **actividad agropecuaria** en setiembre disminuyó 4,9 por ciento interanual, debido a la menor producción agrícola (-10,8 por ciento). Esta caída fue atenuada por el crecimiento de la producción pecuaria (0,5 por ciento). En el periodo de enero-setiembre, el sector acumuló una caída de 2,4 por ciento interanual.
- La **actividad pesquera** cayó 73,1 por ciento interanual en setiembre por la menor pesca de diversas especies para el consumo humano directo en estado fresco (-73,1 por ciento). En los nueve primeros meses el sector registra una disminución de 55,5 por ciento.
- La **producción minera** aumentó 4,7 por ciento interanual en setiembre, principalmente por la mayor extracción de oro (4,0 por ciento), cuyo aporte al crecimiento del sector fue de 3,9 puntos porcentuales. De manera similar, se registró en el mes, una mayor producción de todos los minerales: Cobre (57,3 por ciento), plomo (37,8 por ciento), zinc (19,6 por ciento) y plata (11,1 por ciento). En el periodo acumulado entre enero y setiembre, la minería se redujo en 8,9 por ciento.

La Libertad: Evolución de la producción agropecuaria ^{1/}
(Var.% real respecto a similar mes del año anterior)



1/ A precios de 2007
Fuente: MINAGRI

La Libertad: Evolución de la producción minera ^{1/}
(Var.% real respecto a similar mes del año anterior)



1/ A precios de 2007
Fuente: MINEM

El desempeño de otros indicadores de la actividad económica del departamento mostraron comportamientos diferenciados en setiembre. Por un lado, creció la inversión pública (5,8 por ciento), el empleo formal urbano (4,7 por ciento), y el crédito total (2,8 por ciento). Por otro lado, decrecieron la producción industrial (-1,8 por ciento) y los despachos de cemento (-2,9 por ciento).

La Libertad: Otros indicadores de actividad económica

(Variación % respecto a similar mes del año anterior)

	Abr.16	May.16	Jun.16	Jul.16	Ago.16	Set.16
Producción industrial ^{1/}	-31,0	-16,5	-3,9	17,0	-7,8	-1,8
Despacho de cemento ^{1/}	-4,0	-4,7	-8,0	3,6	-0,1	-2,9
Empleo formal urbano ^{2/}	5,6	5,5	3,2	3,7	4,4	4,7
Crédito total	4,0	3,1	4,5	4,2	1,9	2,8
Inversión pública ^{1/}	-41,5	30,4	7,5	-15,5	3,3	5,8

^{1/} En términos reales.

^{2/} En empresas de 10 y más trabajadores localizadas en la ciudad de Trujillo.

Fuentes: BCRP - Sucursal Trujillo, SUNAT, MTPE y MEF.

La actividad agropecuaria disminuyó 4,9 por ciento interanual en setiembre, debido a la menor producción agrícola (-10,8 por ciento). Esta caída fue atenuada por el crecimiento de la producción pecuaria (0,5 por ciento). En el periodo de enero-setiembre, el sector acumuló una caída de 2,4 por ciento interanual.

La Libertad: Producción de principales productos agropecuarios ^{1/}

(Miles de toneladas)

Subsectores	Estructura Porcentual 2015 ^{2/}	Setiembre				Enero - Setiembre			
		2015	2016	Var.%	Contribución %	2015	2016	Var.%	Contribución %
AGRÍCOLA	54,8			-10,8	-5,2			-4,4	-2,5
Orientada al mercado externo y agroindustria ^{2/}	32,9			-5,6	-2,0			-3,8	-1,2
Espárrago	14,0	14,8	13,5	-8,6	-1,4	128,3	120,6	-6,0	-0,8
Caña de azúcar	8,5	484,4	492,9	1,8	0,2	3 924,6	3 471,4	-11,5	-0,9
Maíz amarillo duro	4,0	11,2	5,5	-51,2	-1,3	141,3	128,8	-8,8	-0,3
Palta	3,4	5,8	8,0	38,8	0,9	104,6	133,7	27,8	1,2
Uva	1,7	3,5	3,1	-11,8	-0,2	33,3	34,3	3,1	0,0
Páprika	0,4	0,2	0,1	-61,2	-0,3	2,1	1,7	-19,9	-0,1
Alcachofa	0,7	5,2	5,2	-0,3	0,0	8,6	6,3	-27,1	-0,1
Algodón rama	0,2	0,0	0,0	0,0	-	2,7	0,2	0,0	0,0
Orientada al mercado interno ^{2/}	21,8			-25,5	-3,2			-5,2	-1,3
Arroz cáscara	7,3	0,0	0,0	0,0	-	344,3	334,3	-2,9	-0,3
Papa	5,1	14,3	12,2	-15,2	-0,3	343,0	337,9	-1,5	-0,1
Trigo	1,3	4,6	3,2	-31,8	-0,4	62,9	59,5	-5,4	-0,1
Cebada grano	0,9	3,2	3,7	13,3	0,1	58,9	57,9	0,0	0,0
Alfalfa	0,7	19,9	19,7	-1,0	0,0	157,4	158,0	0,4	0,0
Maíz amiláceo	0,7	0,2	0,0	-81,1	-0,1	23,1	23,6	2,3	0,0
Cebolla	0,6	2,4	1,5	-36,4	-0,2	27,1	20,0	-26,3	-0,1
Piña	0,2	1,6	1,6	0,3	0,0	19,2	17,8	-7,0	0,0
PECUARIA	45,2			0,5	0,3			0,3	0,1
Carne de ave ^{3/}	32,5	23,0	23,5	2,2	0,8	201,7	200,5	-0,6	-0,2
Huevo	5,7	6,3	5,6	-10,7	-0,7	51,7	52,7	1,9	0,1
Leche	2,7	11,2	11,5	2,8	0,1	93,1	96,3	3,5	0,1
Carne de vacuno ^{3/}	1,6	0,6	0,6	1,6	0,0	5,3	5,4	2,3	0,0
SECTOR AGROPECUARIO	100,0			-4,9	-4,9			-2,4	-2,4

Nota: Debido al redondeo de los datos parciales, los totales pueden diferir de la suma de las partes.

1/ Cifras preliminares.

2/ A precios de 2007.

3/ Peso neto.

Fuente: Ministerio de Agricultura y Riego.

Elaboración: BCRP, Sucursal Trujillo. Departamento de Estudios Económicos.

- La caída de la **producción agrícola** responde a la menor producción de los cultivos orientados al mercado externo y agroindustria (-5,6 por ciento), principalmente de espárrago (-8,6 por ciento), maíz amarillo duro (-51,2 por ciento), pprika (-61,2 por ciento) y uva (-11,8 por ciento), por menores reas cosechadas y bajos rendimientos en campo. Similar comportamiento registraron los cultivos orientados al mercado interno (-25,5 por ciento), que reflej la menor produccin principalmente de trigo (-31,8 por ciento), papa (-15,2 por ciento), cebolla (-36,4 por ciento) y maz amilceo (-81,1); por menores cosechas y bajos rendimiento en campo.
- La **actividad pecuaria** creci en setiembre 0,5 por ciento interanual, por la mayor produccin de carne de ave (2,2 por ciento), leche (2,8 por ciento) y carne de vacuno (1,6 por ciento).

La actividad pesquera registró en setiembre una caída de 73,1 por ciento respecto a similar mes de 2015, como resultado de los bajos volúmenes desembarcados de diversas especies para el consumo humano directo en estado fresco (-73,1 por ciento), principalmente pota que disminuyó significativamente de 843,5 a 0,2 Tm.

La Libertad: Producción pesquera ^{1/}

(En Tm)

	Setiembre			Enero - Setiembre		
	2015	2016	Var.% ^{2/}	2015	2016	Var.% ^{2/}
Consumo Humano Directo	1 306	351	-73,1	6 259	6 083	-2,8
. Fresco	1 306	351	-73,1	6 259	6 083	-2,8
Consumo Industrial	0	0	-	224 623	79 816	-64,5
. Anchoqueta	0	0	-	224 623	79 816	-64,5
. Otras Especies	0	0	0,0	0	0	0,0
SECTOR PESCA			-73,1			-55,5

^{1/} Cifras preliminares.

^{2/} Variación a precios de 2007.

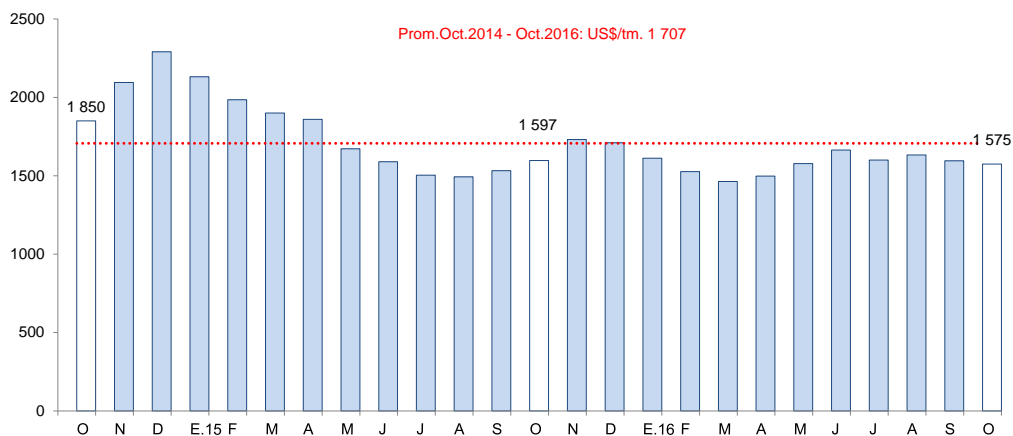
Fuente: Ministerio de la Producción.

Elaboración: BCRP, Sucursal Trujillo. Departamento de Estudios Económicos.

- La **actividad pesquera** registró una caída de 73,1 por ciento en setiembre respecto a similar mes de 2015, como resultado de los bajos volúmenes desembarcados de diversas especies para el consumo humano directo en estado fresco (-73,1 por ciento), principalmente pota que disminuyó significativamente de 843,5 a 0,2 Tm. Igualmente incidió, pero en menor nivel, la menor pesca de bonito (de 155,9 a 6,0 Tm.), raya (pasó de 66,3 a 25,9 Tm.), machete (de 26,7 a 4,1 Tm.), entre otras especies. En lo que va del año (enero-setiembre), el sector pesca acumuló una caída de 55,5 por ciento, sustentada en los bajos niveles de desembarque de anchoveta (disminuyó de 224,6 mil a 79,8 mil Tm.), así como de diversas especies para el consumo en estado fresco (pesca artesanal, -2,8 por ciento).
- Con relación a la **temperatura superficial del mar (TSM)**, medida por IMARPE en diferentes puntos fijos a lo largo del litoral de La Libertad (Pacasmayo, Malabrigo, Huanchaco, Salaverry y Pto. Morín), registró en setiembre del presente año un valor promedio de 16,6°C, ubicándose ligeramente a 0,6°C por encima (anomalía positiva) de su histórico normal (16,0°C).
- El **precio promedio** de la harina de pescado en setiembre (US\$ 1 575 por tonelada) disminuyó en 1,3 por ciento respecto al mes anterior además fue menor en 1,4 por ciento con relación a igual mes de 2015.

Cotización de la harina de pescado

(US\$/tonelada - Hamburgo)



Fuente: Reuters y Bloomberg.

La producción minera aumentó 4,7 por ciento interanual en setiembre, principalmente por la mayor extracción de oro (4,0 por ciento), cuyo aporte al crecimiento del sector fue de 3,9 puntos porcentuales.

La Libertad: Producción Minera ^{1/}

(Var. % real respecto al mismo periodo del año anterior)

	Estructura Porcentual 2015 ^{2/}	Setiembre			Enero - Setiembre		
		2016	Var. %	Contribución %	2016	Var. %	Contribución %
Oro (Onzas troy)	96,2	119 818	4,0	3,9	1 050 210	-9,0	-8,6
Plata (Onzas troy)	2,4	170 780	11,1	0,3	1 488 350	-2,2	-0,1
Cobre (TMF)	0,7	178	57,3	0,4	1 033	6,0	0,0
Zinc (TMF)	0,6	195	19,6	0,1	1 520	-34,4	-0,2
Plomo (TMF)	0,2	117	37,8	0,1	822	-7,4	0,0
SECTOR MINERÍA ^{2/}	100,0		4,7	4,7		-8,9	-8,9

^{1/} Cifras preliminares.

^{2/} A precios de 2007.

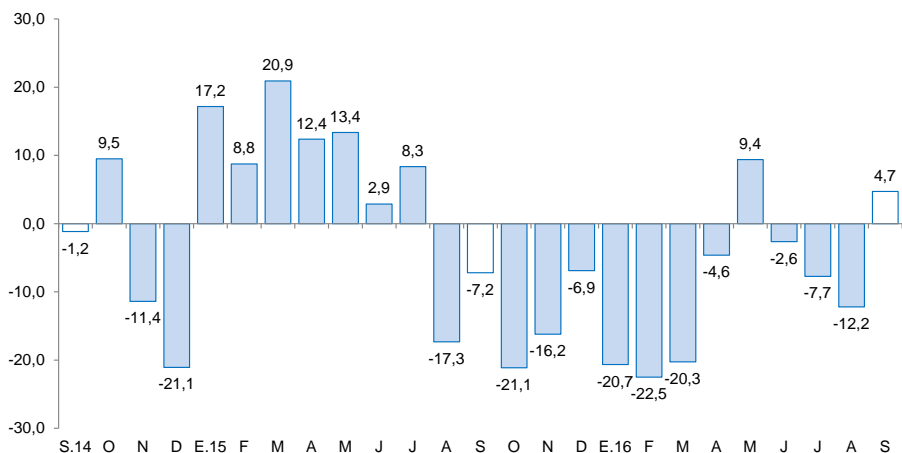
Fuente: Ministerio de Energía y Minas.

Elaboración: BCRP, Sucursal Trujillo. Departamento de Estudios Económicos.

- La **producción minera** aumentó 4,4 por ciento interanual en setiembre, principalmente por la mayor extracción de oro (4,0 por ciento), cuyo aporte al crecimiento del sector fue de 3,9 puntos porcentuales. De manera similar, se registró en el mes, una mayor producción de todos los minerales: cobre (57,3 por ciento), plomo (37,8 por ciento), zinc (19,6 por ciento) y plata (11,1 por ciento).
- El **precio promedio** del oro en octubre fue de US\$/oz.tr. 1 266,6 y de esta manera registró una disminución de 4,5 por ciento respecto a setiembre (US\$/oz.tr. 1 326,0). Esta caída se asoció al aumento de la probabilidad de alza de tasas de la FED y al rumor de una posible reducción del estímulo monetario en Europa.

La Libertad: Evolución de la producción minera ^{1/}

(Var. % real respecto a similar mes del año anterior)

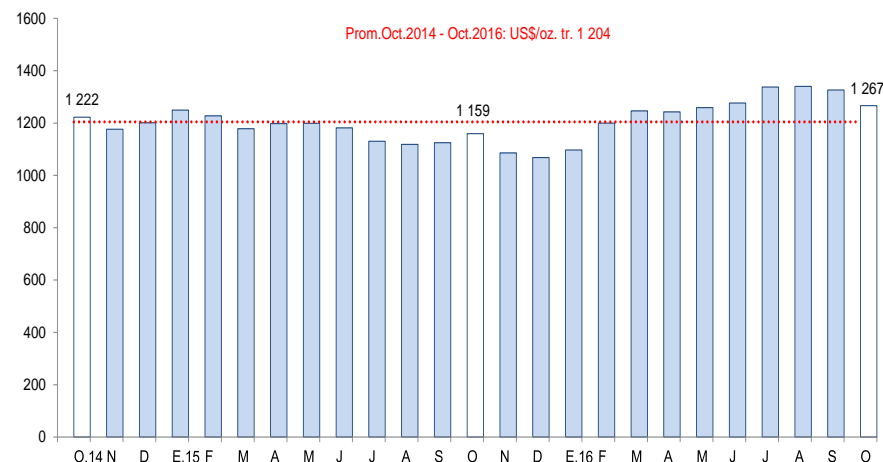


^{1/} A precios de 2007

Fuente: MINEM

Cotización internacional de oro

(US\$/oz.tr. promedio mensual – London Metal Exchange)



Fuente: Bloomberg.

La actividad manufacturera registró una disminución de 1,8 por ciento en setiembre al compararla con similar mes de 2015. La caída obedeció a la baja producción de la industria no primaria (-11,9 por ciento), aunque atenuada por la industria procesadora de recursos primarios que presentó un aumento de 28,2 por ciento.

La Libertad: Producción manufacturera ^{1/}

(Variación % real respecto al mismo periodo del año anterior)

Ramras de actividad	Estructura porcentual 2015 ^{2/}	Setiembre		Enero - Setiembre	
		Var.%	Contribución ^{3/}	Var.%	Contribución ^{3/}
MANUFACTURA PRIMARIA	27,4	28,2	7,1	3,7	0,9
Productos cárnicos	1,3	0,6	0,0	-8,0	-0,1
Harina y aceite de pescado	2,0	-	-	-78,5	-1,8
Azúcar	24,1	29,6	7,1	13,1	2,9
MANUFACTURA NO PRIMARIA	72,6	-11,9	-8,9	-11,2	-8,3
Alimentos y bebidas	48,4	-6,1	-3,0	-7,8	-3,9
Conservación de frutas y hortalizas	12,3	11,5	1,7	-0,2	0,0
Productos lácteos	0,6	64,3	0,3	15,6	0,1
Harina de trigo	3,0	-59,0	-1,9	-8,0	-0,3
Sémola de trigo	0,1	-100,0	-0,2	-39,3	0,0
Alimentos para animales	13,8	8,3	1,0	-2,8	-0,4
Galletas	3,1	-28,3	-0,9	0,1	0,0
Chocolate	0,0	80,9	0,0	14,1	0,0
Alcohol etílico	2,4	-19,4	-0,5	-26,5	-0,6
Ron y otras bebidas	1,0	33,3	0,3	11,0	0,1
Bebidas gaseosas	12,2	-26,1	-2,9	-21,2	-2,7
Fabricación productos textiles	1,7	-6,5	-0,1	-21,1	-0,4
Hilados de algodón	1,7	-6,5	-0,1	-21,1	-0,4
Curtido y adobo de cueros, calzado	0,8	-75,2	-0,5	-34,0	-0,3
Productos de madera y otros	3,5	25,8	0,9	19,8	0,7
Tableros aglomerados	3,5	25,8	0,9	19,8	0,7
Papel y productos de papel	2,6	2,9	0,1	-10,2	-0,3
Papel y cartón	2,6	2,9	0,1	-10,2	-0,3
Actividades de edición e impresión	0,2	-2,7	0,0	-1,7	0,0
Productos de plástico	1,9	17,5	0,3	5,4	0,1
Sacos de polipropileno	1,5	14,1	0,2	4,3	0,1
Tela arpillera	0,4	31,4	0,1	9,7	0,0
Productos minerales no metálicos	12,2	-49,6	-6,5	-36,5	-4,6
Cemento	12,2	-49,6	-6,5	-36,5	-4,6
Vehículos automotores	1,3	-5,9	-0,1	24,0	0,3
Carrocerías	1,3	-5,9	-0,1	24,0	0,3
SECTOR MANUFACTURERA	100,0	-1,8	-1,8	-7,4	-7,4

^{1/} Cifras preliminares.

^{2/} A precios de 1994.

^{3/} En puntos porcentuales.

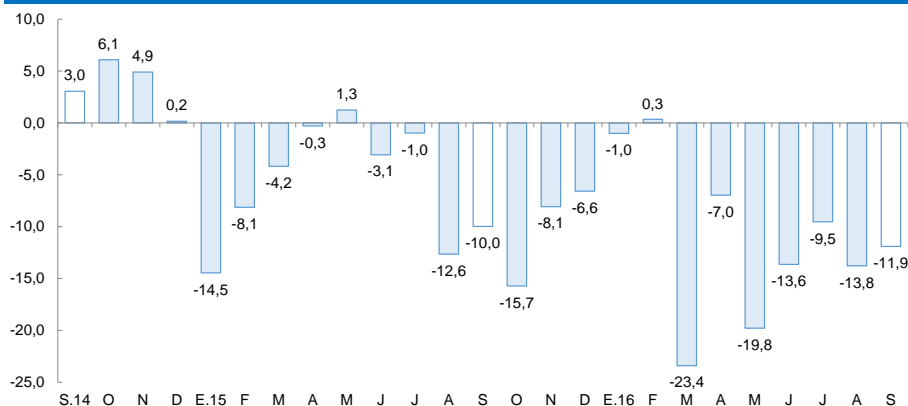
Fuente: Gerencia Regional de Agricultura y Riego, Ministerio de la Producción y empresas industriales.

Elaboración: BCRP, Sucursal Trujillo. Departamento de Estudios Económicos.

- El avance mensual de la **manufactura primaria** (28,2 por ciento), se debió a la mayor producción de azúcar (29,6 por ciento) por la disponibilidad de materia prima tanto de caña de azúcar como de azúcar cruda importada (Brasil). La producción de productos cárnicos, aumentó levemente en 0,6 por ciento por razones de mercado; y la industria de harina y aceite de pescado, no registra producción debido a la paralización de sus actividades por la veda reproductiva de su principal recurso (anchoveta), habitual por esta época del año.
- El retroceso de la **industria no primaria** (-11,9 por ciento) en setiembre fue el resultado de los menores niveles de producción obtenidos en los grupos industriales de curtido y adobo de cueros (-75,2 por ciento), productos minerales no metálicos (-49,6 por ciento), hilados de algodón (-6,5 por ciento), alimentos y bebidas (-6,1 por ciento), carrocerías (-5,9 por ciento) y las actividades de edición e impresión (-2,7 por ciento).

La Libertad: Evolución de la producción manufacturera no primaria

(Variación % real respecto al mismo mes del año anterior)

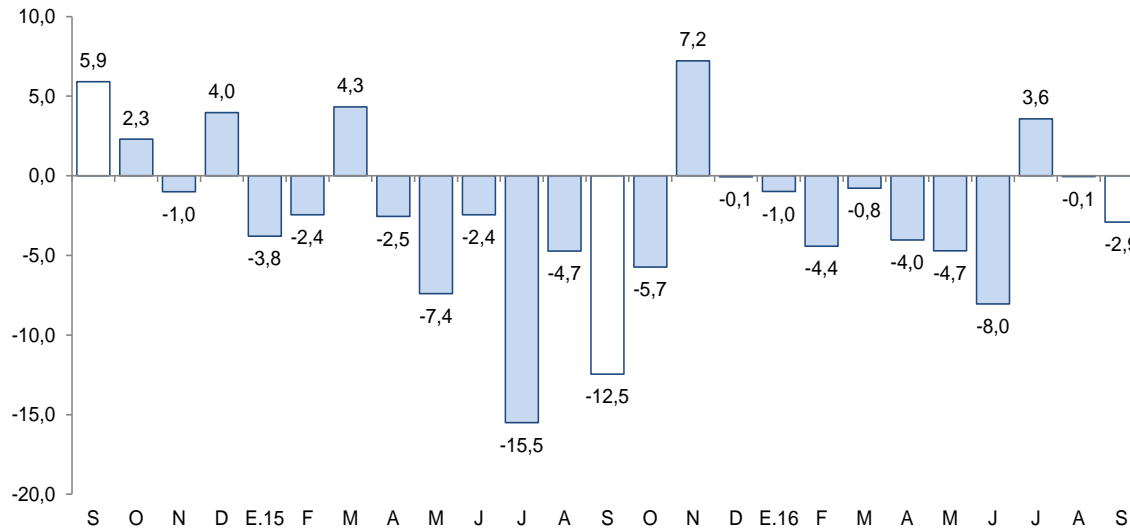


Fuente: Gerencia Regional de Agricultura y Riego, Ministerio de la Producción y empresas industriales.

Los despachos de cemento se contrajeron por segundo mes consecutivo cayendo en el mes de setiembre en 2,9 por ciento interanual.

La Libertad: Despachos de cemento

(Var.% real respecto a similar mes del año anterior)



Fuente: Empresa Cementos Pacasmayo S.A.A.

- El **sector construcción**, se contrajo por segundo mes consecutivo cayendo en el mes de setiembre en 2,9 por ciento interanual.
- En el periodo enero-setiembre, los despachos de cemento muestran una reducción de 2,6 por ciento.

El empleo en la ciudad de Trujillo en empresas privadas formales con 10 y más trabajadores, continúa registrando aumentos por doce meses consecutivos al crecer 4,7 por ciento en setiembre, en términos interanuales.

Ciudad de Trujillo: Índice mensual de empleo en empresas privadas formales de 10 y más trabajadores (Octubre 2010 = 100)

	Setiembre			Enero - Setiembre		
	2015	2016	Var.%	2015	2016	Var.%
Extractiva ^{2/}	117,2	128,2	9,3	117,4	125,7	7,0
Industria manufacturera	102,2	107,1	4,7	103,2	104,3	1,1
Comercio	111,1	111,4	0,3	111,2	110,3	-0,7
Transp., almac., y comun.	126,6	128,4	1,4	123,9	128,5	3,7
Servicios ^{3/}	135,6	144,4	6,4	128,0	141,6	10,6
Total	119,6	125,2	4,7	117,0	123,2	5,3

Nota: La información corresponde al primer día de cada mes.

1 / Cifras preliminares.

2/ Conformada por las subramas agricultura, pesca y minería.

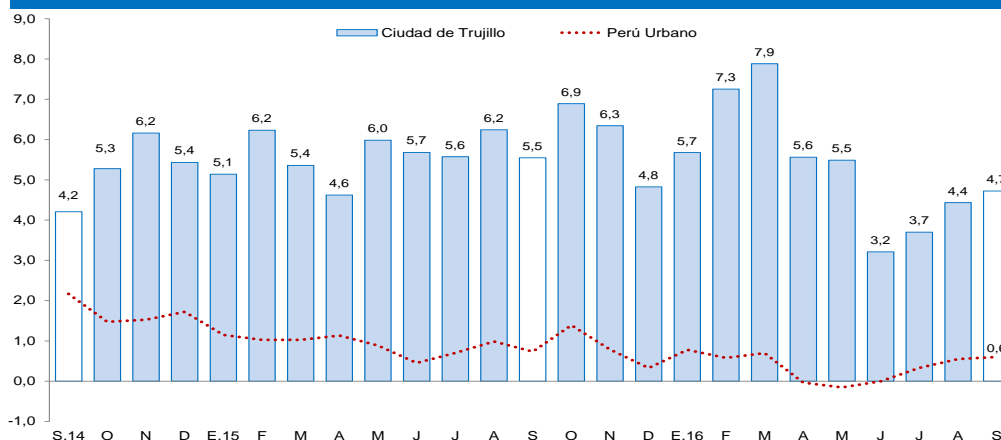
3/ Conformada por las subramas servicios prestados a empresas, restaurantes y hoteles, establecimientos financieros, enseñanza, servicios sociales y comunales; y electricidad, gas y agua.

Fuente: MTPE – Encuesta Nacional de Variación Mensual del Empleo (ENVME).

Elaboración: BCRP, Sucursal Trujillo. Departamento de Estudios Económicos.

Ciudad de Trujillo: Evolución del empleo formal urbano

(Var.% respecto a similar mes del año anterior)



Fuente: MTPE.

- El empleo en la ciudad de Trujillo** en empresas privadas formales con 10 y más trabajadores, continúa registrando aumentos por doce meses consecutivos al crecer 4,7 por ciento en setiembre, en términos interanuales. El aumento se generó de todos los sectores, siendo el más dinámico nuevamente el sector extractivo (9,3 por ciento) seguido por servicios (6,4 por ciento), industria manufacturera (4,7 por ciento), transporte, almacenamiento y comunicaciones (1,4 por ciento) y finalmente comercio (0,3 por ciento).
- En el periodo enero-setiembre del presente año, el empleo acumuló un aumento de 5,3 por ciento interanual, debido al desempeño positivo de los sectores de servicios (10,6 por ciento), extractivo (7,0 por ciento), transporte, almacenamiento y comunicaciones (3,7 por ciento) e industria manufacturera (1,1 por ciento); no obstante, la contracción del sector comercio (-0,7 por ciento) frenó la expansión.

El saldo del crédito a setiembre (S/. 7 751 millones) presentó un crecimiento interanual de 2,8 por ciento, por debajo de la tasa de crecimiento registrada en similar mes del año anterior (6,2 por ciento).

La Libertad: Crédito

(Saldos a fin de periodo en millones de soles)

Instituciones	Setiembre			
	2015	2016	Estructura %	Var. %
Banco de la Nación ^{1/}	183	190	2,5	4,2
Agrobanco ^{2/}	59	58	0,7	-1,6
Banca Múltiple	6 122	6 199	80,0	1,3
Instituciones No Bancarias	1 177	1 304	16,8	10,8
Cajas Municipales	709	792	10,2	11,7
Cajas Rurales	15	29	0,4	90,4
Edpymes	34	24	0,3	-31,6
Empresas Financieras	419	460	5,9	9,9
TOTAL ^{3/}	7 541	7 751	100,0	2,8
En M/N	5 880	6 559	84,6	11,6
En M/E	1 661	1 192	15,4	-28,2

1/ Considera solo los créditos de consumo e hipotecario.

2/ No considera los créditos a las demás empresas del sistema financiero.

3/ Debido al redondeo de los datos parciales, los totales pueden diferir de la suma de las partes.

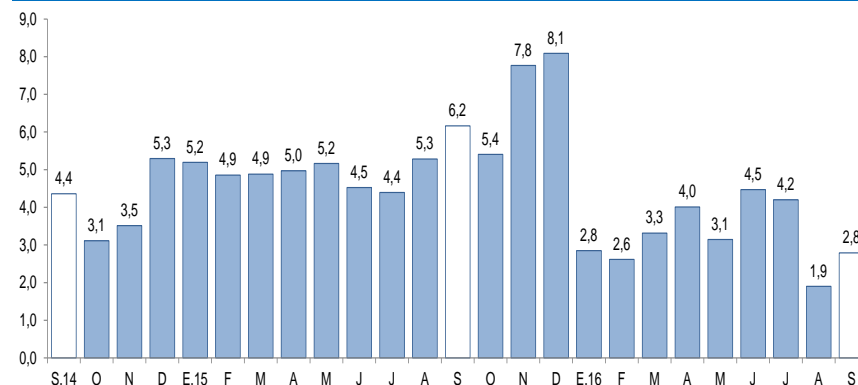
Fuente: Superintendencia de Banca, Seguros y AFP (SBS).

Elaboración: BCRP, Sucursal Trujillo. Departamento de Estudios Económicos.

- La **tasa de morosidad** fue de 5,3 por ciento en agosto, nivel superior en 0,9 puntos porcentuales respecto a similar mes de 2015. Por su parte, la morosidad de las instituciones no bancarias (6,2 por ciento) registró un aumento de 0,3 puntos porcentuales. Las tasas de morosidad registradas en el Banco de la Nación (1,1 por ciento) y en la banca múltiple (5,2 por ciento), aumentaron en 0,2 y 1,0 puntos porcentuales, respectivamente.

La Libertad: Evolución del crédito

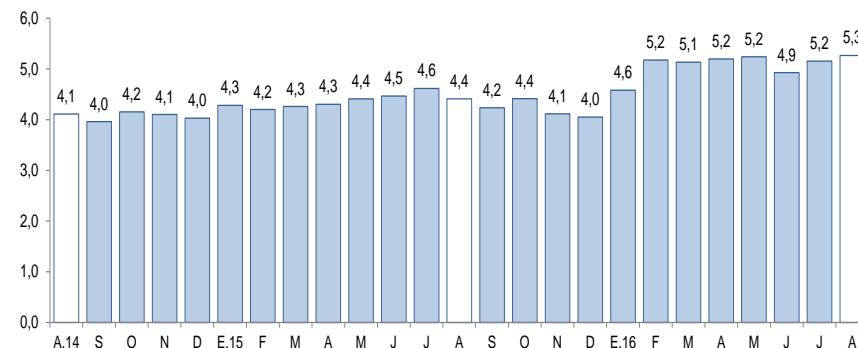
(Var.% respecto a similar mes del año anterior)



Fuente: Superintendencia de Banca, Seguros y AFP (SBS).

La Libertad: Tasa de morosidad ^{1/}

(Porcentaje)



1/ Morosidad = (créditos vencidos + créditos en cobranza judicial) / colocaciones brutas.

Fuente: Superintendencia de Banca, Seguros y AFP (SBS).

Los depósitos en las instituciones financieras de La Libertad a setiembre (S/. 5 435 millones) presentaron un aumento interanual de 7,6 por ciento, por encima de la tasa de crecimiento registrada en similar mes del año anterior (4,8 por ciento).

La Libertad: Depósitos

(Saldos a fin de periodo en millones de soles)

Instituciones	Setiembre			
	2015	2016	Estructura %	Var. %
Banco de la Nación	656	661	12,2	0,7
Banca Múltiple	3 248	3 569	65,7	9,9
Instituciones No Bancarias	1 148	1 206	22,2	5,0
Cajas Municipales	924	980	18,0	6,0
Cajas Rurales	15	14	0,3	-8,9
Empresas Financieras	209	211	3,9	1,4
TOTAL ^{1/}	5 052	5 435	100,0	7,6
Depósitos a la vista	1 168	1 253	23,1	7,3
Depósitos de ahorro	1 968	2 170	39,9	10,3
Depósitos a plazo	1 916	2 012	37,0	5,0
En MN	3 533	3 992	73,5	13,0
En ME	1 519	1 443	26,5	-5,0

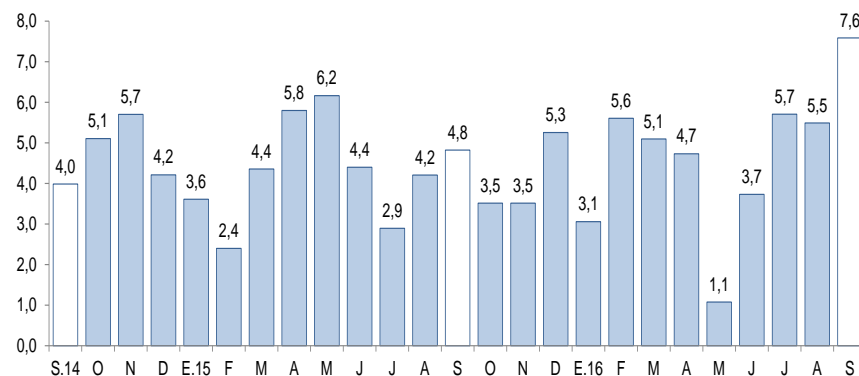
1/ Debido al redondeo de los datos parciales, los totales pueden diferir de la suma de las partes.

Fuente: Superintendencia de Banca, Seguros y AFP (SBS).

Elaboración: BCRP, Sucursal Trujillo. Departamento de Estudios Económicos.

La Libertad: Evolución de los depósitos

(Var.% respecto a similar mes del año anterior)



Fuente: Superintendencia de Banca, Seguros y AFP (SBS).

- Según el **tipo de institución**, los depósitos en la banca múltiple, que cuentan con una participación del 65,7 por ciento en los depósitos totales, registraron un crecimiento interanual de 9,9 por ciento en setiembre. En las instituciones no bancarias, los depósitos aumentaron 5,0 por ciento como resultado de las mayores captaciones de las cajas municipales (6,0 por ciento). Por su parte, los depósitos en el Banco de la Nación, que concentran el 12,2 por ciento de los depósitos totales, aumentaron en 0,7 por ciento.

La inversión pública de los tres niveles de gobierno en La Libertad registró un crecimiento interanual de 5,8 por ciento en setiembre.

La Libertad: Inversión pública ^{1/} (En millones de soles)

Niveles de gobierno	Setiembre			Enero - Setiembre		
	2015	2016	Var. %real	2015	2016	Var. %real
Gobierno Nacional	10	4	-64,0	248	63	-75,6
Gobierno Regional	10	10	-1,0	302	415	32,5
Gobiernos locales	38	50	26,4	315	400	22,6
Total	59	64	5,8	865	878	-2,1

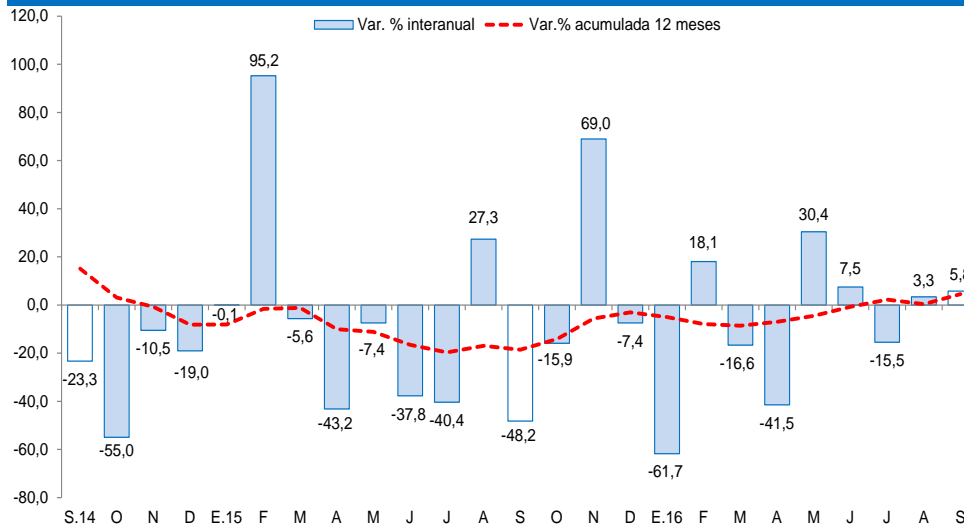
1 / Información actualizada al 30 de setiembre de 2016.

2/ Adquisición de activos no financieros.

Fuente: Ministerio de Economía y Finanzas (MEF).

Elaboración: BCRP, Sucursal Trujillo. Departamento de Estudios Económicos.

La Libertad: Evolución de la inversión pública (Var.% real respecto a similar mes del año anterior)



Fuente: Ministerio de Economía y Finanzas (MEF).

Los principales proyectos ejecutados por los tres niveles de gobierno en el mes fueron:

Gobierno Nacional

- Concesiones viales (S/ 0,6 millones).
- Mejoramiento del servicio de agua del sistema de riego Puente Tabla en el caserío de Capachique - distrito de Usquil - provincia de Otuzco (S/ 0,3 millones).
- Rehabilitación y mejoramiento de la carretera Pallasca - Mollepata - Mollebamba - Santiago de Chuco empalme ruta n°10 (S/ 0,3 millones).

Gobierno Regional

- Proyecto Chavimochic tercera etapa (S/ 4,7 millones).
- Operación y mantenimiento (S/ 1,5 millones).
- Gestión de proyectos (S/ 1,1 millones).

Gobiernos locales

- Mejoramiento del sistema de agua potable y alcantarillado de la capital del distrito de Usquil - provincia de Otuzco (S/ 2,5 millones).
- Mejoramiento de los servicios policiales en la comisaría PNP La Familia del distrito de Trujillo - provincia de Trujillo (S/ 2,4 millones).
- Mejoramiento del servicio educativo en la I.E. N° 81703 - Nuestra Señora de Guadalupe en el distrito de Guadalupe, provincia de Pacasmayo (S/ 2,1 millones).