



# La Libertad: Síntesis de Actividad Económica - Junio 2016 -

**Departamento de Estudios Económicos  
Sucursal Trujillo**

Martes 23 de agosto de 2016

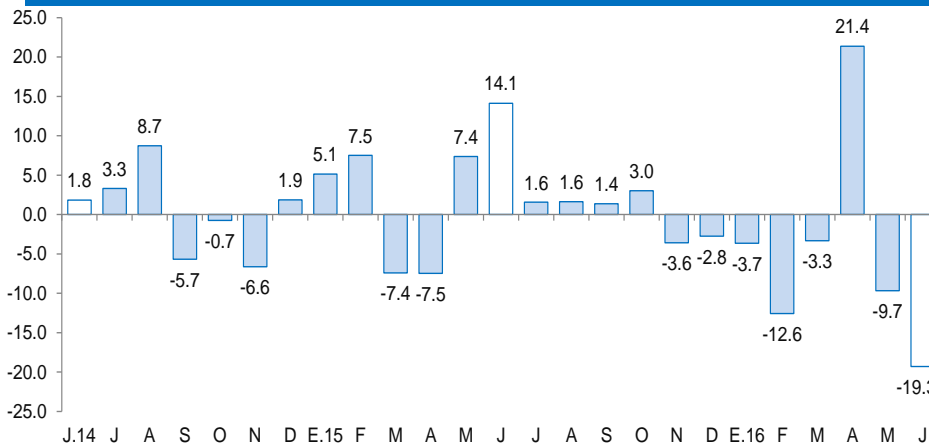
*El Banco Central de Reserva del Perú (BCRP) considera importante presentar un conjunto de indicadores sectoriales de la actividad económica regional, cuya base estadística es recopilada de las siguientes fuentes de información: INEI, MINAGRI, MINEM, PRODUCE, SBS, SUNAT, MEF y empresas.*

El sector agropecuario y el sector minero registraron una contracción de 19,3 por ciento y 2,6 por ciento respectivamente. Por el contrario, el sector pesquero creció 186,1 por ciento.

## Actividad Primaria

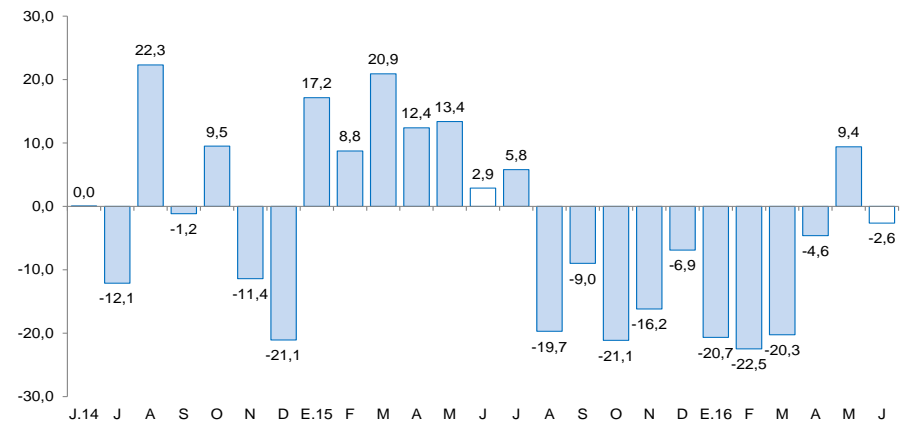
- El **sector agropecuario** disminuyó en junio 19,3 por ciento interanual, debido a la menor producción agrícola (-29,4 por ciento), la cual fue ligeramente atenuada por el aumento de la producción pecuaria (0,2 por ciento). En el primer semestre del año, el sector acumuló una caída de 5,3 por ciento interanual.
- La **actividad pesquera** creció en junio 186,1 por ciento al compararla con similar mes de 2015, inducida por el alto nivel de desembarque anchoveta destinada a la industria harinera. Sin embargo, en la primera mitad del presente año, el sector acumuló una caída de 69,7 por ciento.
- La **producción minera** disminuyó 2,6 por ciento interanual en junio, principalmente por la menor extracción de oro (2,3 por ciento), cuyo aporte a la caída del sector fue de 2,2 puntos porcentuales. De manera similar, se registró en el mes, una menor producción de zinc (-27,7 por ciento), cobre (-11,5 por ciento) y plata (-6,1 por ciento). En tanto, la producción de plomo mostró un aumento de 5,5 por ciento. En el primer semestre del año, la actividad minera acumula una contracción de 10,5 por ciento

**La Libertad: Evolución de la producción agropecuaria <sup>1/</sup>**  
(Var.% real respecto a similar mes del año anterior)



<sup>1/</sup> A precios de 2007  
Fuente: MINAGRI

**La Libertad: Evolución de la producción minera <sup>1/</sup>**  
(Var.% real respecto a similar mes del año anterior)



<sup>1/</sup> A precios de 2007  
Fuente: MINEM

El desempeño de otros indicadores de la actividad económica del departamento mostraron comportamientos diferenciados. Por un lado, creció la inversión pública (7,5 por ciento) y el crédito total (4,5 por ciento). Por otro lado decrecieron los despachos de cemento (-8,0 por ciento), las exportaciones (-6,0 por ciento) y la producción industrial (-3,9 por ciento).

## La Libertad: Otros indicadores de actividad económica (Variación % respecto a similar mes del año anterior)

	Ene.16	Feb.16	Mar.16	Abr.16	May.16	Jun.16
Producción industrial <sup>1/</sup>	↑ 11,3	↓ -0,3	↓ -26,3	↓ -31,0	↓ -16,5	↓ -3,9
Despacho de cemento <sup>1/</sup>	↓ -1,0	↓ -1,0	↓ -0,8	↓ -4,0	↓ -4,7	↓ -8,0
Exportaciones	↑ 0,6	↓ -33,2	↓ -6,4	↑ 12,4	↓ -5,4	↓ -6,0
Crédito total	↑ 2,8	↑ 2,6	↑ 3,3	↑ 4,0	↑ 3,1	↑ 4,5
Inversión pública <sup>1/</sup>	↓ -61,7	↑ 18,1	↓ -16,6	↓ -41,5	↑ 30,4	↑ 7,5

1/ En términos reales.

2/ En empresas de 10 y más trabajadores localizadas en la ciudad de Trujillo.

Fuentes: BCRP - Sucursal Trujillo, SUNAT, MTPE y MEF.

El sector agropecuario disminuyó en junio 19,3 por ciento interanual, debido a la menor producción agrícola (-29,4 por ciento), la cual fue ligeramente atenuada por el aumento de la producción pecuaria (0,2 por ciento). En el primer semestre del año, el sector acumuló una caída de 5,3 por ciento interanual.

## La Libertad: Producción de principales productos agropecuarios <sup>1/</sup>

(Miles de toneladas)

Subsectores	Estructura Porcentual 2015 <sup>2/</sup>	Junio				Enero - Junio			
		2015	2016	Var.%	Contribución %	2015	2016	Var.%	Contribución %
<b>AGRÍCOLA</b>	<b>54,8</b>			<b>-29,4</b>	<b>-19,4</b>			<b>-8,7</b>	<b>-5,1</b>
Orientada al mercado externo y agroindustria <sup>2/</sup>	32,9			1,6	0,5			-12,1	-3,7
Espárrago	14,0	13,1	12,8	-2,3	-0,2	89,0	79,6	-10,5	-1,4
Caña de azúcar	8,5	377,6	373,0	-1,2	-0,1	2 552,9	1 971,5	-22,8	-1,7
Maíz amarillo duro	4,0	45,3	45,8	1,1	0,1	107,4	83,8	-22,0	-0,8
Palta	3,4	31,9	34,4	7,9	0,7	79,9	84,1	5,2	0,2
Uva	1,7	2,9	3,1	6,1	0,1	23,3	24,7	6,0	0,1
Páprika	0,4	0,1	0,4	237,6	0,4	1,5	1,1	-28,2	-0,1
Alcachofa	0,7	0,0	0,0	0,0	0,0	0,0	0,0	-	-
Algodón rama	0,2	0,8	0,0	-100,0	-0,5	0,8	0,0	0,0	0,0
Orientada al mercado interno <sup>2/</sup>	21,8			<b>-59,9</b>	<b>-19,9</b>			<b>-4,9</b>	<b>-1,3</b>
Arroz cáscara	7,3	96,7	2,5	-97,4	-18,4	343,6	334,0	-2,8	-0,4
Papa	5,1	40,4	38,2	-5,5	-0,2	317,5	311,8	-1,8	-0,1
Trigo	1,3	3,9	3,2	-18,1	-0,1	3,9	3,2	-18,1	0,0
Cebada grano	0,9	4,9	3,4	-29,9	-0,2	4,9	3,4	0,0	0,0
Alfalfa	0,7	16,6	16,7	0,3	0,0	101,9	102,3	0,3	0,0
Maíz amiláceo	0,7	6,7	6,8	1,6	0,0	8,7	8,4	-3,9	0,0
Cebolla	0,6	5,8	2,0	-64,4	-0,5	18,5	11,6	-37,3	-0,2
Piña	0,2	1,9	0,5	-74,0	-0,1	14,2	12,9	-9,4	0,0
<b>PECUARIA</b>	<b>45,2</b>			<b>0,2</b>	<b>0,1</b>			<b>-0,6</b>	<b>-0,2</b>
Carne de ave <sup>3/</sup>	32,5	22,0	22,3	1,5	0,4	133,4	129,8	-2,7	-0,8
Huevo	5,7	6,1	5,5	-8,7	-0,4	33,2	35,7	7,6	0,4
Leche	2,7	10,7	11,0	2,7	0,1	59,8	62,0	3,7	0,1
Carne de vacuno <sup>3/</sup>	1,6	0,6	0,6	2,2	0,0	3,4	3,5	2,4	0,0
<b>SECTOR AGROPECUARIO</b>	<b>100,0</b>			<b>-19,3</b>	<b>-19,3</b>			<b>-5,3</b>	<b>-5,3</b>

Nota: Debido al redondeo de los datos parciales, los totales pueden diferir de la suma de las partes.

1 / Cifras preliminares.

2/ A precios de 2007.

3/ Peso neto.

Fuente: Ministerio de Agricultura y Riego.

Elaboración: BCRP, Sucursal Trujillo. Departamento de Estudios Económicos.

- El desempeño desfavorable de la **producción agrícola** en el mes (-29,4 por ciento) reflejó la menor producción de los cultivos orientados al mercado interno (-59,9 por ciento), principalmente de arroz cáscara (-97,4 por ciento), cebolla (-64,5 por ciento), cebada grano (-29,9 por ciento) y papa (-5,5 por ciento); en el primer cultivo por desfase en el calendario de siembras inducida por el retraso de lluvias; y en el resto de cultivos por menores áreas cosechadas y bajos rendimientos en campo. Contrario comportamiento registraron los cultivos orientados al mercado externo y agroindustria (1,6 por ciento), que reflejó la mayor producción principalmente de palta (7,9 por ciento) y páprika (237,6 por ciento); ambos cultivos por menores áreas cosechadas..
- La **actividad pecuaria** creció en junio 0,2 por ciento interanual, por la mayor producción de carne de ave (1,5 por ciento), leche (2,7 por ciento) y carne de vacuno (2,2 por ciento).

En junio, la actividad pesquera creció 186,1 por ciento comparada con análogo mes de 2015, inducida por el alto nivel de desembarque de anchoveta destinada a la industria harinera (4,2 mil Tm.).

### La Libertad: Producción pesquera <sup>1/</sup>

(En Tm)

	Junio			Enero - Junio		
	2015	2016	Var.% <sup>2/</sup>	2015	2016	Var.% <sup>2/</sup>
<b>Consumo Humano Directo</b>	<b>356</b>	<b>319</b>	<b>-10,6</b>	<b>3 676</b>	<b>4 262</b>	<b>15,9</b>
. Fresco	356	319	-10,6	3 676	4 262	15,9
<b>Consumo Industrial</b>	<b>0</b>	<b>4 272</b>	<b>-</b>	<b>224 623</b>	<b>48 777</b>	<b>-78,3</b>
. Anchoveta	0	4 272	-	224 623	48 777	-78,3
. Otras Especies	0	0	0,0	0	0	0,0
<b>SECTOR PESCA</b>			<b>186,1</b>			<b>-69,7</b>

<sup>1/</sup> Cifras preliminares.

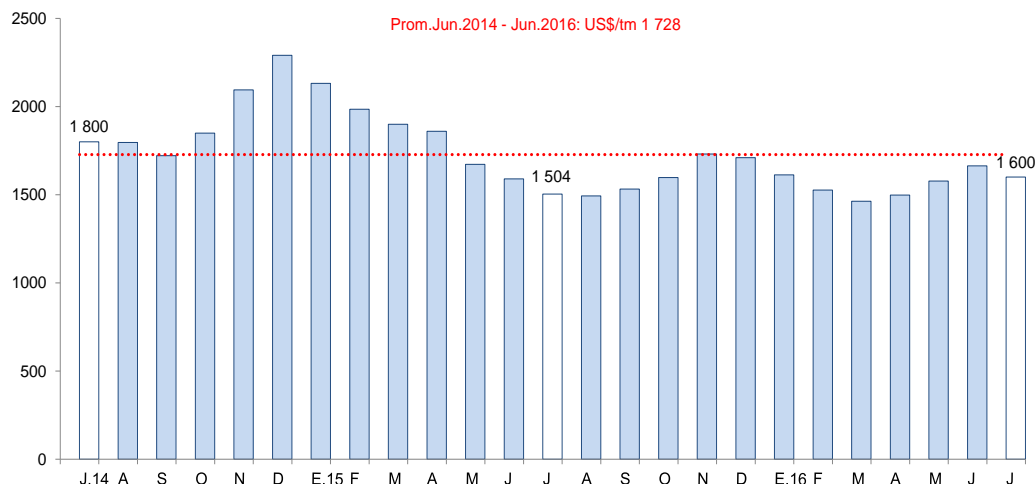
<sup>2/</sup> Variación a precios de 2007.

Fuente: Ministerio de la Producción.

Elaboración: BCRP, Sucursal Trujillo. Departamento de Estudios Económicos.

### Cotización de la harina de pescado

(US\$/tonelada - Hamburgo)



Fuente: Reuters y Bloomberg.

- En junio, la **actividad pesquera** creció 186,1 por ciento comparada con análogo mes de 2015, inducida por el alto nivel de desembarque de anchoveta destinada a la industria harinera (4,2 mil Tm), a diferencia de similar mes de 2015 en que la actividad extractiva de esta especie estuvo suspendida (veda), por encontrarse en su proceso reproductivo, lo cual refleja un efecto estadístico base. Cabe señalar que, a partir del día 27 del presente mes, se inició la pesca industrial de esta especie en la zona norte-centro (Tumbes, Piura, Lambayeque, La Libertad y Ancash), correspondiente a la primera temporada de pesca (junio-julio) del presente año autorizada por R.M. N° 228-2016-PRODUCE; además se determinó como límite máximo de extracción permisible 1,8 millones de Tm, lo cual significa una disminución de 30,2 por ciento en la cuota respecto a la establecida para la primera temporada de 2015 (2,58 millones de Tm).
- Con relación a la **temperatura superficial del mar (TSM)**, medida por IMARPE en diferentes puntos fijos a lo largo del litoral de La Libertad (Pacasmayo, Malabrigo, Huanchaco, Salaverry y Pto. Morín), registró en junio del presente año un valor promedio de 17,3°C, ubicándose ligeramente a 0,1°C por debajo (anomalía negativa) de su histórico normal (17,4°C)
- El **precio promedio** de la harina de pescado en julio (US\$ 1 600 por tonelada) disminuyó en 3,8 por ciento respecto al mes anterior, del mismo modo, frente a junio de 2015, la cotización promedio fue mayor en 6,4 por ciento.

La producción minera se redujo 2,6 por ciento interanual en junio, principalmente por la menor extracción de oro (2,3 por ciento). De manera similar, se registró en el mes, una menor producción de zinc (-27,7 por ciento), cobre (-11,5 por ciento) y plata (-6,1 por ciento). En tanto, la producción de plomo mostró un aumento de 5,5 por ciento.

## La Libertad: Producción Minera <sup>1/</sup>

(Var. % real respecto al mismo periodo del año anterior)

Estructura	Porcentual 2015 <sup>2/</sup>	Junio		Enero - Junio			
		2016	Var.%	Contribución %	2016	Var.%	Contribución %
Oro (Onzas troy)	96,1	122 174	-2,3	-2,2	705 754	-10,7	-10,3
Plata (Onzas troy)	2,4	148 843	-6,1	-0,1	1 055 496	0,4	0,0
Cobre (TMF)	0,7	103	-11,5	-0,1	709	3,9	0,0
Zinc (TMF)	0,6	194	-27,7	-0,2	1 174	-32,2	-0,2
Plomo (TMF)	0,2	105	5,5	0,0	599	-3,4	0,0
<b>SECTOR MINERÍA <sup>2/</sup></b>	<b>100,0</b>		<b>-2,6</b>	<b>-2,6</b>		<b>-10,5</b>	<b>-10,5</b>

1/ Cifras preliminares.

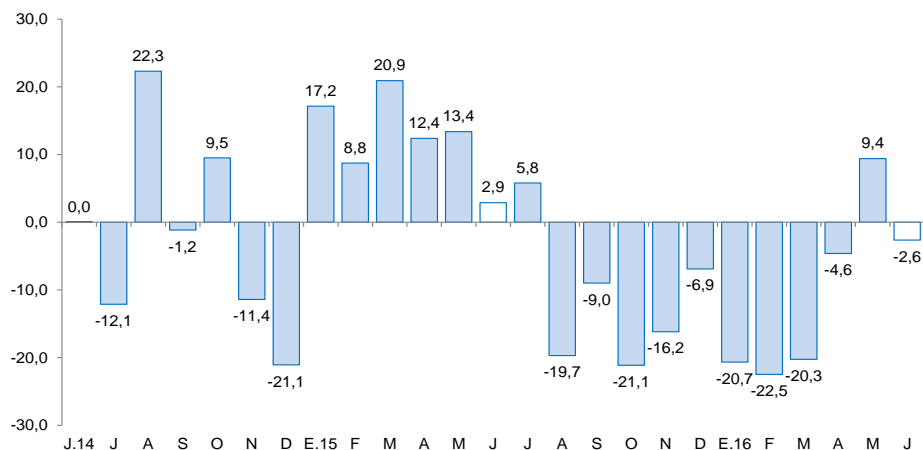
2/ A precios de 2007.

Fuente: Ministerio de Energía y Minas.

Elaboración: BCRP, Sucursal Trujillo. Departamento de Estudios Económicos.

## La Libertad: Evolución de la producción minera <sup>1/</sup>

(Var.% real respecto a similar mes del año anterior)

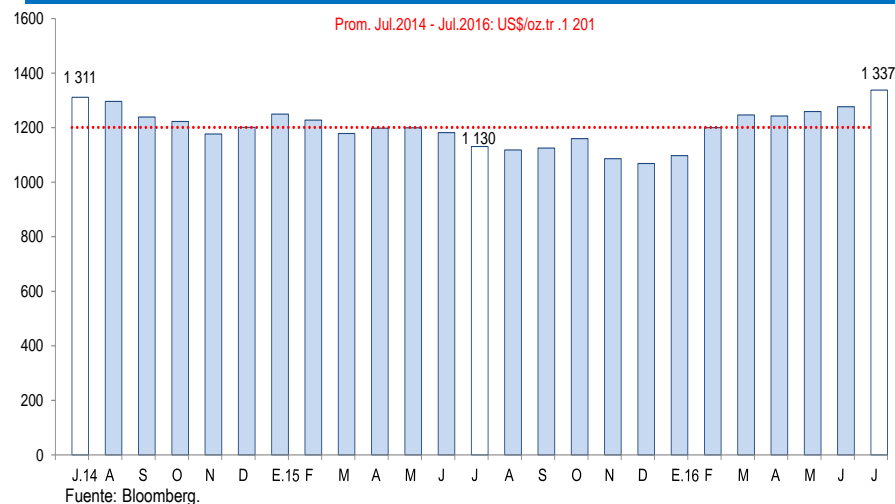


1/ A precios de 2007

Fuente: MINEM

## Cotización internacional de oro

(US\$/oz.tr. promedio mensual – London Metal Exchange)



Fuente: Bloomberg.

La producción manufacturera registró en junio una caída de 3,9 por ciento interanual, siendo el quinto mes consecutivo que muestra tasas negativas de crecimiento.

## La Libertad: Producción manufacturera <sup>1/</sup>

(Variación % real respecto al mismo periodo del año anterior)

Ramas de actividad	Estructura porcentual 2014 <sup>2/</sup>	Junio		Enero - Junio	
		Var.%	Contribución <sup>3/</sup>	Var.%	Contribución <sup>3/</sup>
<b>MANUFACTURA PRIMARIA</b>	<b>27,4</b>	<b>27,4</b>	<b>6,3</b>	<b>-14,3</b>	<b>-3,7</b>
Productos cárnicos	1,3	-8,9	-0,1	-11,2	-0,2
Harina y aceite de pescado	2,0	-	-	-78,5	-2,7
Azúcar	24,1	28,1	6,0	-4,0	-0,8
<b>MANUFACTURA NO PRIMARIA</b>	<b>72,6</b>	<b>-13,1</b>	<b>-10,1</b>	<b>-10,8</b>	<b>-8,0</b>
<b>Alimentos y bebidas</b>	<b>48,4</b>	<b>-7,1</b>	<b>-3,6</b>	<b>-8,2</b>	<b>-4,1</b>
Conservación de frutas y hortalizas	12,3	7,3	0,6	-5,7	-0,7
Productos lácteos	0,6	71,5	0,3	16,3	0,1
Harina de trigo	3,0	22,2	0,7	5,3	0,2
Sémola de trigo	0,1	-34,7	0,0	-2,7	0,0
Alimentos para animales	13,8	-7,2	-1,2	-6,6	-1,0
Galletas	3,1	0,1	0,0	7,1	0,2
Chocolate	0,0	17,5	0,0	-10,8	0,0
Alcohol etílico	2,4	-20,0	-0,6	-43,0	-1,0
Ron y otras bebidas	1,0	-7,9	-0,1	3,1	0,0
Bebidas gaseosas	12,2	-28,0	-3,3	-14,7	-1,9
<b>Fabricación productos textiles</b>	<b>1,7</b>	<b>-16,2</b>	<b>-0,3</b>	<b>-25,4</b>	<b>-0,5</b>
Hilados de algodón	1,7	-16,2	-0,3	-25,4	-0,5
<b>Curtido y adobo de cueros, calzado</b>	<b>0,8</b>	<b>-22,9</b>	<b>-0,2</b>	<b>-31,4</b>	<b>-0,3</b>
<b>Productos de madera y otros</b>	<b>3,5</b>	<b>10,9</b>	<b>0,4</b>	<b>18,4</b>	<b>0,6</b>
Tableros aglomerados	3,5	10,9	0,4	18,4	0,6
<b>Papel y productos de papel</b>	<b>2,6</b>	<b>-22,3</b>	<b>-0,7</b>	<b>-18,2</b>	<b>-0,5</b>
Papel y cartón	2,6	-22,3	-0,7	-18,2	-0,5
<b>Actividades de edición e impresión</b>	<b>0,2</b>	<b>1,6</b>	<b>0,0</b>	<b>-2,7</b>	<b>0,0</b>
<b>Productos de plástico</b>	<b>1,9</b>	<b>-14,6</b>	<b>-0,4</b>	<b>1,8</b>	<b>0,0</b>
Sacos de polipropileno	1,5	-15,8	-0,3	-1,6	0,0
Tela arpillera	0,4	-9,2	0,0	15,9	0,1
<b>Productos minerales no metálicos</b>	<b>12,2</b>	<b>-40,7</b>	<b>-5,4</b>	<b>-30,7</b>	<b>-3,8</b>
Cemento	12,2	-40,7	-5,4	-30,7	-3,8
<b>Vehículos automotores</b>	<b>1,3</b>	<b>0,0</b>	<b>0,0</b>	<b>41,5</b>	<b>0,4</b>
Carrocerías	1,3	0,0	0,0	41,5	0,4
<b>SECTOR MANUFACTURA</b>	<b>100,0</b>	<b>-3,9</b>	<b>-3,9</b>	<b>-11,7</b>	<b>-11,7</b>

1/ Cifras preliminares.

2/ A precios de 1994.

3/ En puntos porcentuales.

Fuente: Gerencia Regional de Agricultura y Riego, Ministerio de la Producción y empresas industriales.

Elaboración: BCRP, Sucursal Trujillo. Departamento de Estudios Económicos.

- El avance del mes de la **manufactura primaria** (27,4 por ciento), se debió al buen desempeño de la industria azucarera, cuya producción aumentó en 28,1 por ciento por mayor disponibilidad de caña de azúcar. El aumento se obtuvo en las tres empresas azucareras: Casa Grande (90,9 por ciento), Laredo (9,1 por ciento) y Cartavio (3,2 por ciento).
- La **industria no primaria** registró su cuarta caída consecutiva. En junio, retrocedió 13,1 por ciento interanual lo cual obedece al desfavorable desempeño de las ramas industriales de productos minerales no metálicos (-40,7 por ciento), curtido y adobo de cueros (-22,9 por ciento), papel y cartón (-22,3 por ciento), hilados de algodón (-16,2 por ciento), productos de plástico (-14,6 por ciento) y alimentos y bebidas (-7,1 por ciento).

## La Libertad: Evolución de la producción manufacturera no primaria

(Variación % real respecto al mismo mes del año anterior)

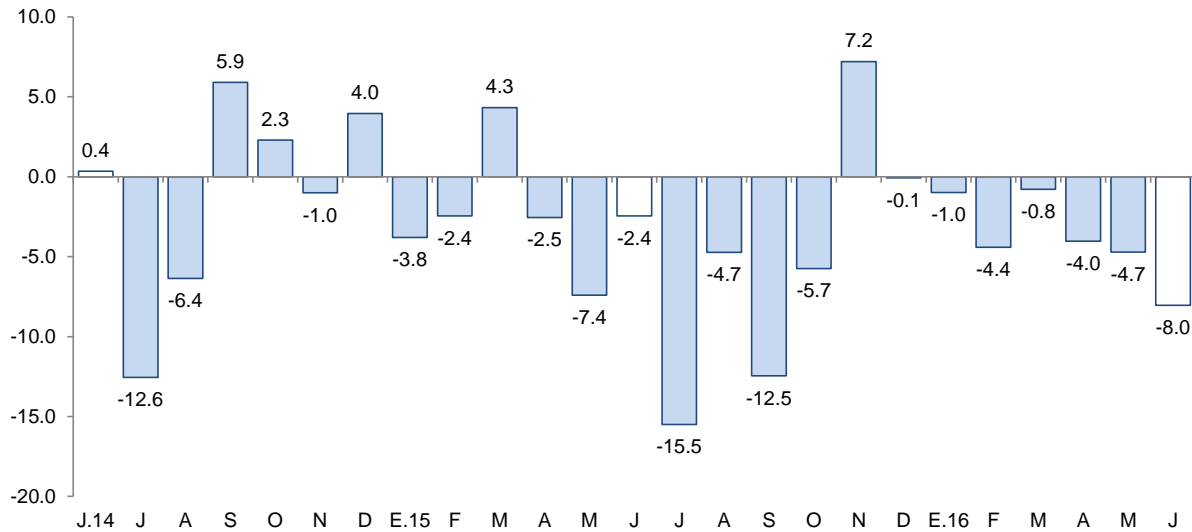


Fuente: Gerencia Regional de Agricultura y Riego, Ministerio de la Producción y empresas industriales.

Los despachos de cemento disminuyeron 8,0 por ciento en junio, respecto a igual mes de 2015.

## La Libertad: Despachos de cemento

(Var.% real respecto a similar mes del año anterior)



Fuente: Empresa Cementos Pacasmayo S.A.A.

- En el **sector construcción**, los despachos de cemento disminuyeron 8,0 por ciento en junio, respecto a igual mes de 2015. Ello refleja la desaceleración en el ritmo de ejecución de las obras públicas y la ralentización de proyectos inmobiliarios. En el periodo enero-junio, los despachos de cemento muestran una reducción de 3,8 por ciento.



Las exportaciones en el departamento de La Libertad sumaron US\$ 233 millones en junio, menores 6,0 por ciento, con relación a igual mes de 2015. Las tradicionales disminuyeron 11,0 por ciento, mientras que las no tradicionales aumentaron 5,9 por ciento, respectivamente.

### La Libertad: Exportaciones por grupo de productos <sup>1/</sup>

(Valor FOB en millones de US\$)

TIPO	Junio			Enero - Junio		
	2015	2016	Var. %	2015	2016	Var %
<b>PRODUCTOS TRADICIONALES</b>	<b>175</b>	<b>155</b>	<b>-11,0</b>	<b>970</b>	<b>945</b>	<b>-2,5</b>
Pesqueros	19	0	-99,1	29	20	-32,7
Agrícolas	1	1	-19,3	9	15	63,7
Mineros	154	154	-0,1	931	911	-2,2
<b>PRODUCTOS NO TRADICIONALES</b>	<b>73</b>	<b>78</b>	<b>5,9</b>	<b>328</b>	<b>343</b>	<b>4,6</b>
Agropecuarios	66	73	10,4	293	319	9,0
Textiles	0	0	-35,8	1	0	-33,0
Maderas y papeles	0	0	-92,5	0	0	-87,6
Químicos	5	3	-35,8	15	12	-19,1
Productos mineros no metálicos	1	1	-49,3	13	3	-80,9
Sidero - metalúrgico y joyería	0	0	-	0	0	163,9
Otros	1	1	0,7	5	8	65,5
<b>OTROS 2/</b>	<b>0</b>	<b>0</b>	<b>-</b>	<b>0</b>	<b>0</b>	<b>-</b>
<b>TOTAL EXPORTACIONES 3/</b>	<b>248</b>	<b>233</b>	<b>-6,0</b>	<b>1 297</b>	<b>1 288</b>	<b>-0,7</b>

<sup>1/</sup> Cifras preliminares.

<sup>2/</sup> Comprende la venta de combustibles y alimentos a naves extranjeras y la reparación de bienes de capital.

<sup>3/</sup> Debido al redondeo de los datos parciales, los totales pueden diferir de la suma de las partes.

Fuente: SUNAT.

Elaboración: BCRP. Sucursal Trujillo. Departamento de Estudios Económicos.

- Entre los principales países de destino de las exportaciones entre enero y junio del presente año, se encuentran Suiza (30,6 por ciento), Canadá (25,2 por ciento) y Estados Unidos (10,5 por ciento). Para los tres países, destaca la exportación de oro. Por otra parte, con relación a las exportaciones agropecuarias, los principales países de destino son Estados Unidos (29,1 por ciento), Países Bajos (15,6 por ciento) y España (14,3 por ciento).

- La caída en las **exportaciones tradicionales** obedece principalmente a menores ventas en el sector pesquero (-99,1 por ciento), básicamente, harina de pescado (-99,1 por ciento), cuyo volumen embarcado disminuyó 98,2 por ciento; en el sector minero, las exportaciones de oro se mantienen, al registrar un ligero incremento de 0,2 por ciento, pese a que su volumen embarcado disminuyó 7,2 por ciento, la mejora interanual de su cotización favoreció el resultado positivo.
- En cuanto a las **exportaciones no tradicionales** del mes (US\$ 78 millones), las ventas de productos agropecuarios aumentaron 5,9 por ciento, explicado por los mayores envíos de paltas frescas (49,5 por ciento), cebollas frescas (100,0 por ciento), alimentos para animales (4,5 por ciento) y espárragos frescos (3,3 por ciento), pese a la disminución observada en las ventas de espárragos en conserva (-19,0 por ciento), alcachofas en conserva (-77,6 por ciento), demás hortalizas preparadas en vinagre (-64,4 por ciento) y otras hortalizas en conserva (-63,6 por ciento).

El saldo del crédito a junio (S/. 7 737 millones) presentó un crecimiento interanual de 4,5 por ciento, por debajo del promedio registrado en los últimos doce meses (4,8 por ciento).

## La Libertad: Crédito

(Saldos a fin de periodo en millones de soles)

Instituciones	Junio			
	2015	2016	Estructura %	Var. %
<b>Banco de la Nación <sup>1/</sup></b>	<b>178</b>	<b>189</b>	<b>2,4</b>	<b>6,1</b>
<b>Agrobanco <sup>2/</sup></b>	<b>60</b>	<b>60</b>	<b>0,8</b>	<b>0,3</b>
<b>Banca Múltiple</b>	<b>6 005</b>	<b>6 217</b>	<b>80,4</b>	<b>3,5</b>
<b>Instituciones No Bancarias</b>	<b>1 164</b>	<b>1 271</b>	<b>16,4</b>	<b>9,2</b>
Cajas Municipales	706	759	9,8	7,4
Cajas Rurales	16	29	0,4	79,9
Edpymes	33	23	0,3	-31,1
Empresas Financieras	408	460	5,9	12,9
<b>TOTAL <sup>3/</sup></b>	<b>7 406</b>	<b>7 737</b>	<b>100,0</b>	<b>4,5</b>
En M/N	5 660	6 583	85,1	16,3
En M/E	1 746	1 154	14,9	-33,9

1/ Considera solo los créditos de consumo e hipotecario.

2/ No considera los créditos a las demás empresas del sistema financiero.

3/ Debido al redondeo de los datos parciales, los totales pueden diferir de la suma de las partes.

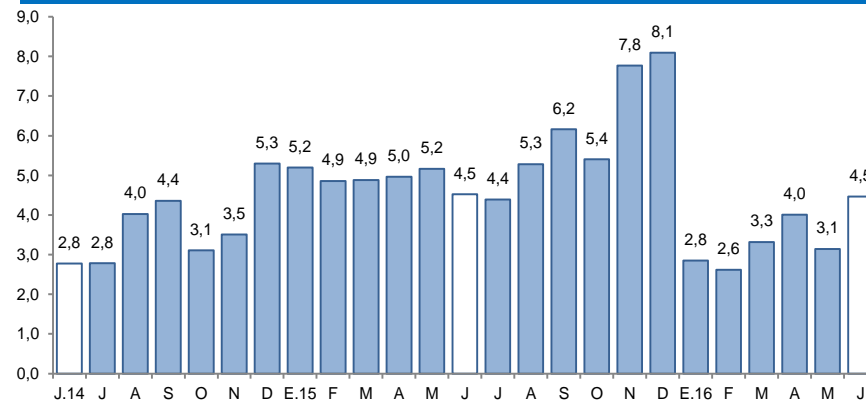
Fuente: Superintendencia de Banca, Seguros y AFP (SBS).

Elaboración: BCRP, Sucursal Trujillo. Departamento de Estudios Económicos.

- La **tasa de morosidad** fue de 5,2 por ciento en mayo, nivel superior en 0,8 puntos porcentuales respecto a similar mes de 2015. En tanto, la morosidad de las instituciones no bancarias (5,1 por ciento) se redujo en 1,3 puntos porcentuales. Las tasas de morosidad registradas en el Banco de la Nación (0,9 por ciento) y en la banca múltiple (5,6 por ciento), aumentaron en 0,1 y 1,5 puntos porcentuales, respectivamente.

## La Libertad: Evolución del crédito

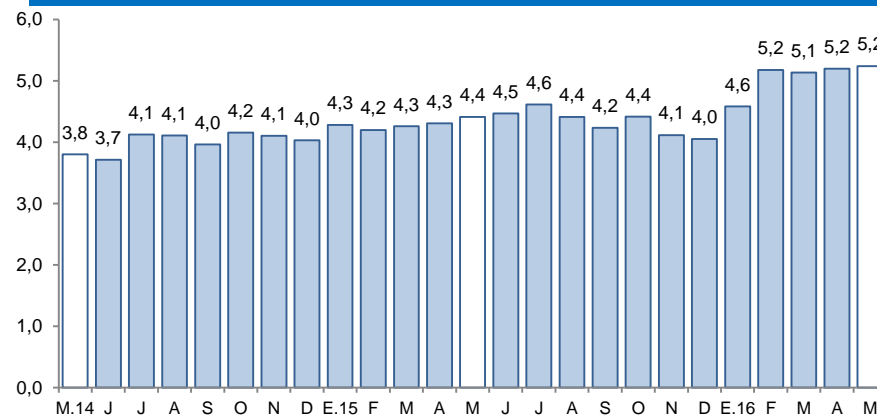
(Var. % respecto a similar mes del año anterior)



Fuente: Superintendencia de Banca, Seguros y AFP (SBS).

## La Libertad: Tasa de morosidad <sup>1/</sup>

(Porcentaje)



1/ Morosidad = (créditos vencidos + créditos en cobranza judicial) / colocaciones brutas.

Fuente: Superintendencia de Banca, Seguros y AFP (SBS).

Los depósitos en las instituciones financieras de La Libertad a junio (S/. 5 252 millones) presentó un aumento interanual de 3,7 por ciento, por debajo del promedio registrado en los últimos doce meses (4,0 por ciento).

### La Libertad: Depósitos

(Saldos a fin de periodo en millones de soles)

Instituciones	Junio			
	2015	2016	Estructura %	Var. %
<b>Banco de la Nación</b>	<b>676</b>	<b>671</b>	<b>12,8</b>	<b>-0,8</b>
<b>Banca Múltiple</b>	<b>3 238</b>	<b>3 410</b>	<b>64,9</b>	<b>5,3</b>
<b>Instituciones No Bancarias</b>	<b>1 149</b>	<b>1 171</b>	<b>22,3</b>	<b>1,9</b>
Cajas Municipales	911	953	18,1	4,6
Cajas Rurales	16	13	0,2	-18,8
Empresas Financieras	222	205	3,9	-7,9
<b>TOTAL <sup>1/</sup></b>	<b>5 063</b>	<b>5 252</b>	<b>100,0</b>	<b>3,7</b>
Depósitos a la vista	1 240	1 202	22,9	-3,1
Depósitos de ahorro	1 894	2 072	39,4	9,4
Depósitos a plazo	1 929	1 979	37,7	2,6
En MN	3 606	3 820	72,7	5,9
En ME	1 457	1 433	27,3	-1,7

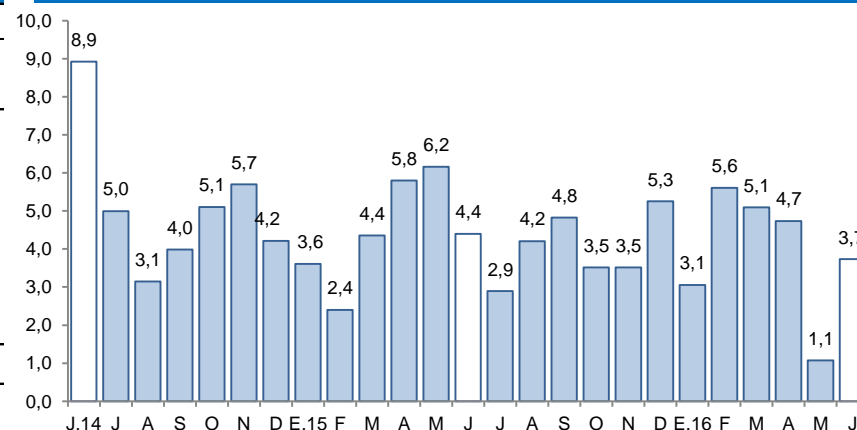
<sup>1/</sup> Debido al redondeo de los datos parciales, los totales pueden diferir de la suma de las partes.

Fuente: Superintendencia de Banca, Seguros y AFP (SBS).

Elaboración: BCRP, Sucursal Trujillo. Departamento de Estudios Económicos.

### La Libertad: Evolución de los depósitos

(Var.% respecto a similar mes del año anterior)



Fuente: Superintendencia de Banca, Seguros y AFP (SBS).

- Según el **tipo de institución**, los depósitos en la banca múltiple, que cuentan con una participación del 64,9 por ciento en los depósitos totales, registraron un crecimiento interanual de 5,3 por ciento en junio. En las instituciones no bancarias, los depósitos aumentaron 1,9 por ciento como resultado de las mayores captaciones de las cajas municipales (4,6 por ciento). Por su parte, los depósitos en el Banco de la Nación, que concentran el 12,8 por ciento de los depósitos totales, se contrajeron en 0,8 por ciento.

La inversión pública de los tres niveles de gobierno en La Libertad registró un crecimiento interanual de 7,5 por ciento en junio.

## La Libertad: Inversión pública <sup>1/</sup> (En millones de soles)

Niveles de gobierno	Junio			Enero - Junio		
	2015	2016	Var. % real	2015	2016	Var. % real
Gobierno Nacional	51	14	-73,7	206	38	-82,3
Gobierno Regional	9	32	233,2	194	305	51,1
Gobiernos locales	25	49	87,4	182	248	31,3
<b>Total</b>	<b>85</b>	<b>95</b>	<b>7,5</b>	<b>582</b>	<b>591</b>	<b>-2,4</b>

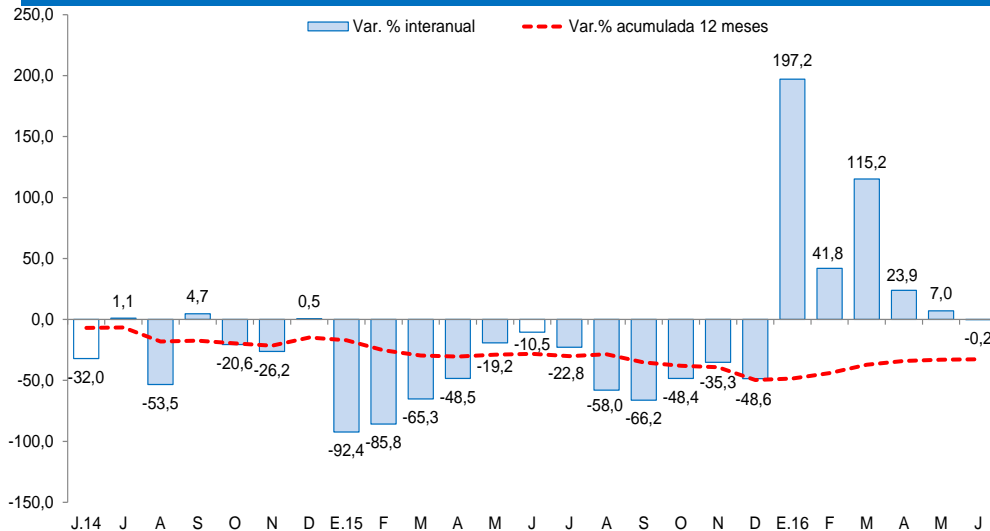
1/ Información actualizada al 30 de junio de 2016.

2/ Adquisición de activos no financieros.

Fuente: Ministerio de Economía y Finanzas (MEF).

Elaboración: BCRP, Sucursal Trujillo. Departamento de Estudios Económicos.

## La Libertad: Evolución de la inversión pública (Var. % real respecto a similar mes del año anterior)



Fuente: Ministerio de Economía y Finanzas (MEF).

Los principales proyectos ejecutados por los tres niveles de gobierno en el mes fueron:

### Gobierno Nacional

- Concesiones viales (S/ 12,7 millones).
- Adecuación y mejoramiento de infraestructura y equipamiento en la Institución Educativa San Juan - distrito de Trujillo - provincia de Trujillo (S/ 1,5 millones).
- Mejoramiento del servicio de agua del sistema de riego Tambillo - Chusgón, distrito de Angasmarca, provincia de Santiago de Chuco (S/ 0,6 millones).

### Gobierno Regional

- Construcción e implementación de la Escuela Técnico Superior PNP Trujillo (S/ 21,2 millones).
- Fortalecimiento de la capacidad resolutoria para atención integral de salud del hospital César Vallejo Mendoza como establecimiento de Salud de categoría II-1, distrito de Santiago de Chuco, provincia de Santiago de Chuco. (S/ 2,7 millones).
- Operación y mantenimiento (S/ 1,8 millones).

### Gobiernos locales

- Construcción del Puente Tablachaca - distrito de Santiago de Chuco - provincia de Santiago de Chuco (S/ 3,8 millones).
- Acciones comunes. (S/ 2,2 millones).
- Mejoramiento y ampliación de los servicios educativos en la I.E. Francisco Lizarzaburu del sector La Unión Barrio 1 - distrito de El Porvenir - provincia de Trujillo (S/ 1,3 millones).