



BANCO CENTRAL DE RESERVA DEL PERÚ

La Libertad: Síntesis de Actividad Económica - Enero 2016 -

Departamento de Estudios Económicos
Sucursal Trujillo

Jueves 04 de febrero de 2016

El Banco Central de Reserva del Perú (BCRP) ha considerado presentar un conjunto de indicadores sectoriales de actividad económica con la finalidad de poder realizar el seguimiento del desempeño de la economía departamental. Para el sector real, se ha utilizado el Valor Bruto de Producción a precios del año 2007 para los sectores disponibles. Cabe señalar que a partir de enero 2014, el Instituto Nacional de Estadística (INEI) ha realizado el cambio de año base (de 1994 a 2007) para la construcción del Producto Bruto Interno (PBI) nacional, estando en elaboración la desagregación departamental. En la medida que se publique referida información, el BCRP volvería a elaborar para cada departamento un indicador agregado de actividad económica.

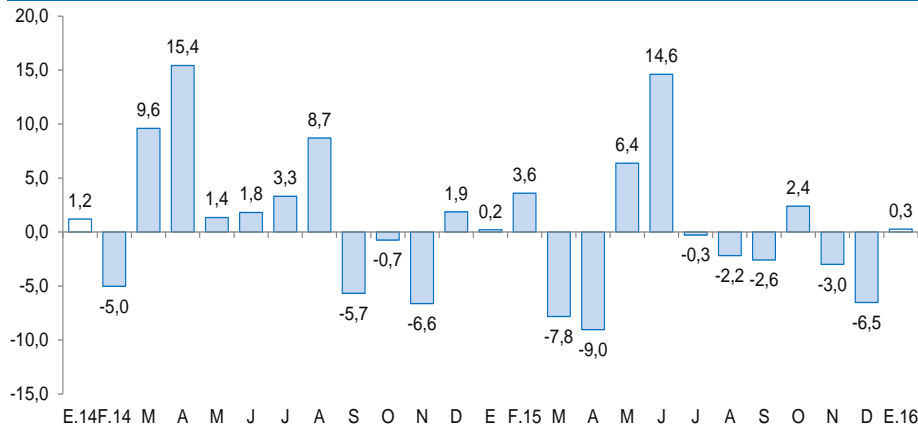
En esta presentación, los saldos de créditos y depósitos en moneda extranjera se valúan al tipo de cambio constante de diciembre de 2014 (S/. 2,98 por dólar), a fin de aislar el efecto de la valuación cambiaria sobre los saldos en moneda extranjera.

El sector agropecuario y pesca registraron cifras positivas en enero, creciendo 0,3 y 862,5 por ciento por ciento respectivamente. En contraste, el sector minero disminuyó 20,7 por ciento.

Actividad Primaria

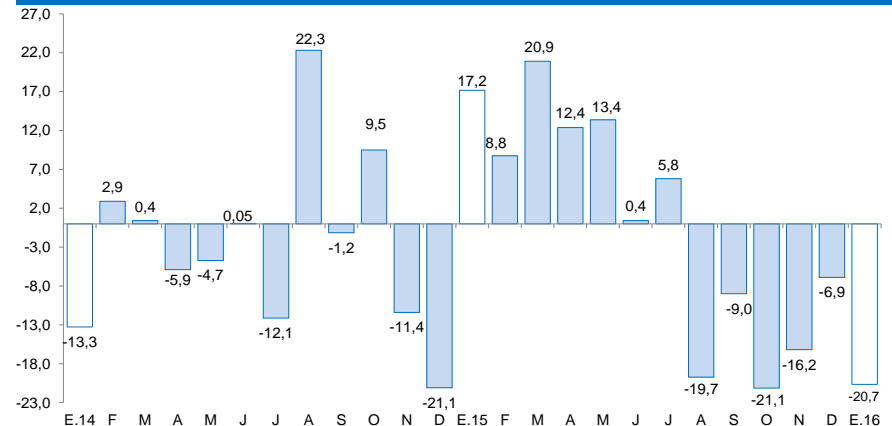
- La **actividad agropecuaria** en enero creció 0,3 por ciento interanual, debido a la mayor producción pecuaria (5,0 por ciento); por el contrario, el sector agrícola cayó en 5,6 por ciento atenuando la subida de la actividad agropecuaria.
- La **actividad pesquera** en enero aumentó en 862,5 por ciento, respecto a igual mes de 2015 por los altos niveles de desembarque de la pesca industrial de anchoveta; sin embargo ello refleja un efecto estadístico base, dado que en igual mes de 2015 no hubo actividad extractiva de anchoveta frente al litoral de La Libertad.
- La **producción minera** se contrajo en enero en 20,7 por ciento interanual, por la menor producción de zinc (68,8 por ciento), plomo (52,2 por ciento), cobre (29,5 por ciento) y oro (20,3 por ciento).

La Libertad: Evolución de la producción agropecuaria ^{1/}
(Var.% real respecto a similar mes del año anterior)



^{1/} A precios de 2007
Fuente: MINAGRI

La Libertad: Evolución de la producción minera ^{1/}
(Var.% real respecto a similar mes del año anterior)



^{1/} A precios de 2007
Fuente: MINEM

Respecto a otros indicadores de la actividad económica en La Libertad, mantuvieron registros negativos la inversión pública y los despachos de cemento.

La Libertad: Otros indicadores de actividad económica

(Variación % respecto a similar mes del año anterior)

	Ago.15	Set.15	Oct.15	Nov.15	Dic.15	Ene.16
Producción industrial ^{1/}	↓ -10,4	↓ -10,6	↓ -11,9	↓ -7,8	↑ 3,9	↑ 11,3
Despacho de cemento ^{1/}	↓ -4,7	↓ -12,5	↓ -5,7	↑ 7,2	↓ -0,1	↓ -1,0
Exportaciones	↓ -29,5	↑ 4,7	↑ 5,6	↓ -13,5	↓ -13,6	↑ 0,6
Crédito total	↑ 5,3	↑ 6,2	↑ 5,4	↑ 7,8	↑ 8,1	↑ 4,7
Crédito de consumo	↑ 13,8	↑ 13,3	↑ 13,6	↑ 14,7	↑ 13,8	↑ 13,3
Crédito hipotecario	↑ 7,2	↑ 7,2	↑ 6,9	↑ 4,8	↑ 4,3	↑ 3,8
Inversión pública ^{1/}	↑ 27,3	↓ -48,2	↓ -15,9	↑ 69,0	↓ -1,3	↓ -61,7

1/ En términos reales.

2/ En empresas de 10 y más trabajadores localizadas en la ciudad de Trujillo.

Fuentes: BCRP - Sucursal Trujillo, SUNAT, MINCETUR, SBS, MTPE y MEF.

La actividad agropecuaria creció en enero 0,3 por ciento interanual por la mayor producción pecuaria (5,0 por ciento).

La Libertad: Producción de principales productos agropecuarios ^{1/}

(Miles de toneladas)

	Estructura Porcentual 2014 ^{2/}	Enero			Contribución %
		2015	2016	Var.%	
AGRÍCOLA	44.2			-5.6	-2.5
Orientada al mercado externo y agroindustria ^{2/}	32.7			-5.7	-1.9
Espárrago	15,4	13,1	10,9	-16,6	-2,8
Caña de azúcar	11,2	457,2	491,1	7,4	0,8
Maíz amarillo duro	2,1	5,3	5,3	-0,7	0,0
Palta	0,4	0,9	0,9	0,9	0,0
Uva	2,3	3,9	4,3	7,7	0,2
Alcachofa	0,1	0,0	0,0	0,0	-
Algodón rama	0,0	0,0	0,0	0,0	-
Páprika	1,1	0,3	0,2	-13,3	-0,1
Orientada al mercado interno ^{2/}	11,5			-5,4	-0,6
Arroz cáscara	0,4	1,2	1,4	14,7	0,1
Papa	4,6	21,0	24,2	15,1	0,6
Trigo	0,0	0,0	0,0	0,0	-
Cebada grano	0,0	0,0	0,0	0,0	-
Alfalfa	0,8	16,0	16,0	-0,1	0,0
Maíz amiláceo	0,0	0,0	0,0	0,0	-
Cebolla	0,6	2,9	2,3	-19,0	-0,1
Piña	0,5	2,7	2,7	0,2	0,0
PECUARIA	55.8			5.0	2.8
Carne de ave ^{3/}	40,5	20,5	21,3	4,4	1,8
Huevo	6,5	5,0	5,7	11,8	0,8
Leche	3,3	9,5	9,9	4,4	0,1
Carne de vacuno ^{3/}	2,0	0,6	0,6	2,3	0,0
SECTOR AGROPECUARIO	100,0			0,3	0,3

Nota: Debido al redondeo de los datos parciales, los totales pueden diferir de la suma de las partes.

1/ Cifras preliminares.

2/ A precios de 2007.

3/ Peso neto.

Fuente: Ministerio de Agricultura y Riego.

Elaboración: BCRP, Sucursal Trujillo. Departamento de Estudios Económicos.

La caída de la **producción agrícola** en el mes (-5,6 por ciento) reflejó la menor producción de los cultivos orientados al mercado externo y agroindustria (-5,7 por ciento), principalmente, de espárrago (-16,6 por ciento) y páprika (-13,3 por ciento); el primero por la disminución de la superficie cosechada, mientras que páprika por menores cosechas y bajos rendimientos en campo. Del mismo modo los cultivos orientados al mercado interno cayeron (-5,4 por ciento), debido a una menor producción de cebolla (-19,0 por ciento), alfalfa (-0,1 por ciento); el cultivo cebolla por menores cosechas y bajos rendimientos en campo y alfalfa por menores cosechas.

La **actividad pecuaria** creció 5,0 por ciento interanual, por la mayor producción de huevo (11,8 por ciento), carne de ave (4,4 por ciento), leche (4,4 por ciento).

La pesca creció 862,5 por ciento respecto a similar mes de 2015, básicamente, por la pesca de anchoveta para la elaboración de harina y aceite.

La Libertad: Producción pesquera ^{1/}
(En TM)

	Enero		
	2014	2015	Var.% ^{2/}
Consumo Humano Directo	887	1 232	38,9
. Fresco	887	1 232	38,9
Consumo Industrial	0	44 505	-
. Anchoveta	0	44 505	-
. Otras Especies	0	0	0,0
SECTOR PESCA		862,5	

1/ Cifras preliminares.

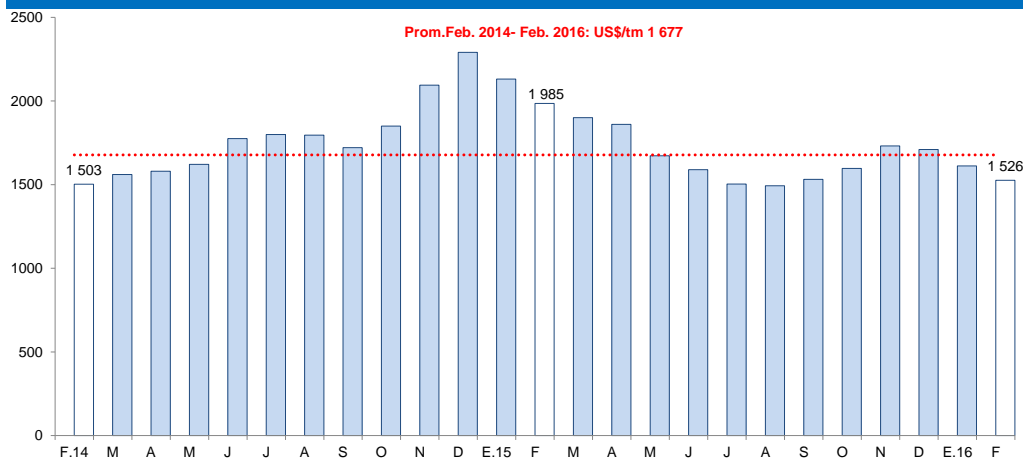
2/ Variación a precios de 2007.

Fuente: Ministerio de la Producción.

Elaboración: BCRP, Sucursal Trujillo. Departamento de Estudios Económicos.

- La **actividad pesquera** registró en enero un repunte significativo al crecer 862,5 por ciento interanual (9,6 veces), impulsada por el alto nivel de desembarque de anchoveta para la industria harinera (44,5 mil Tm.); sin embargo, esta tasa de crecimiento refleja un efecto estadístico base, dado que en igual mes de 2015 no hubo actividad extractiva de anchoveta frente al litoral de La Libertad.
- Con relación a la **temperatura superficial** del mar (TSM), medida por IMARPE en diferentes puntos fijos a lo largo del litoral de La Libertad (Pacasmayo, Malabrigo, Huanchaco, Salaverry y Pto. Morín), ésta registró un valor promedio de 20,9°C en enero de 2016, ubicándose a 3,4°C por encima (anomalía positiva) de su histórico normal (17,5°C), manteniendo por nueve meses consecutivos anomalías positivas superiores a los 2,0°C, lo cual responde al arribo de masas de agua caliente (ondas Kelvin). Cabe señalar que en igual mes de 2015, la TSM observó un nivel promedio de 17,9°C, reportando una leve anomalía positiva de 0,4°C, es decir mayor a su patrón histórico.
- El precio promedio de la **harina de pescado** en febrero (US\$ 1 677 por tonelada) disminuyó en 5,3 por ciento respecto al mes anterior, del mismo modo, frente a febrero de 2015, la cotización promedio fue menor en 23,1 por ciento.

Cotización de la harina de pescado
(US\$/tonelada - Hamburgo)



Fuente: Reuters y Bloomberg.

La producción minera disminuyó en enero 20,7 por ciento interanual, generado por los bajos niveles de extracción en todos los minerales, principalmente oro, lo que significó un aporte negativo de 19,4 puntos porcentuales a la caída del sector

La Libertad: Producción Minera ^{1/}

(Var. % real respecto al mismo periodo del año anterior)

	Estructura Porcentual 2014 ^{2/}	Enero		
		2016	Var.%	Contribución %
Oro (Onzas troy)	92,0	103 629	-20,3	-19,4
Plata (Onzas troy)	2,4	163 808	-7,7	-0,2
Zinc (TMF)	0,9	130	-68,8	-0,7
Plomo (TMF)	0,3	62	-52,2	-0,1
Cobre (TMF)	0,1	97	-29,5	-0,2
SECTOR MINERÍA ^{2/}	100,0		-20,7	-20,7

1 / Cifras preliminares.

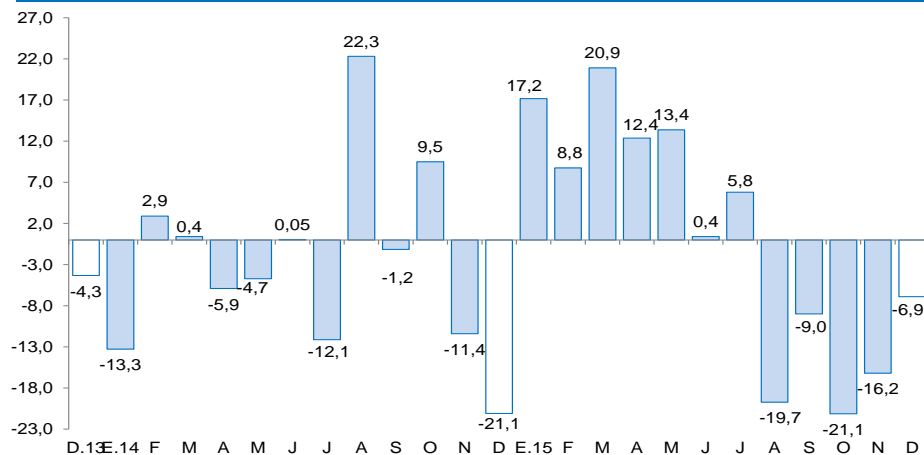
2/ A precios de 2007

Fuente: Ministerio de Energía y Minas.

Elaboración: BCRP, Sucursal Trujillo. Departamento de Estudios Económicos.

La Libertad: Evolución de la producción minera ^{1/}

(Var.% real respecto a similar mes del año anterior)

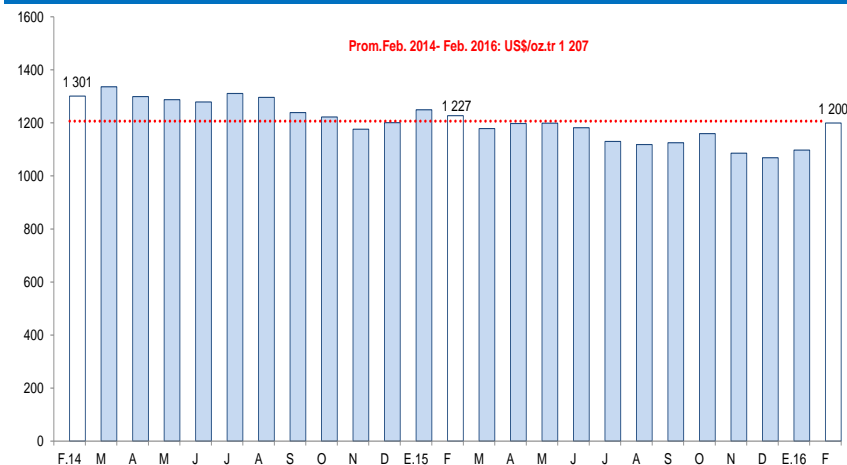


1/ A precios de 2007

Fuente: MINEM

Cotización internacional de oro

(US\$/oz.tr. promedio mensual – London Metal Exchange)



Fuente: Bloomberg.

En enero, la manufactura creció 11,3 y se sustenta en el dinamismo de la industria primaria que registró una tasa de crecimiento de 49,8 por ciento.

La Libertad: Producción manufacturera ^{1/}

(Variación % real respecto al mismo periodo del año anterior)

Ramas de actividad	Estructura porcentual 2014 ^{2/}	Enero	
		Var.%	Contribución ^{3/}
MANUFACTURA PRIMARIA	26,0	49,8	12,0
Productos cármicos	1,2	-6,4	-0,1
Harina y aceite de pescado	2,0	-	-
Azúcar	22,9	35,2	8,1
MANUFACTURA NO PRIMARIA	74,0	-1,0	-0,7
Alimentos y bebidas	49,4	0,8	0,4
Conservación de frutas y hortalizas	15,8	13,2	2,0
Productos lácteos	0,6	12,0	0,1
Harina de trigo	3,2	4,5	0,1
Sémola de trigo	0,0	-1,4	0,0
Alimentos para animales	13,4	-8,2	-1,2
Galletas	3,0	-14,9	-0,5
Chocolate	0,0	-39,9	0,0
Alcohol etílico	2,7	-2,6	-0,1
Ron y otras bebidas	0,8	-25,0	-0,2
Bebidas gaseosas	9,9	2,2	0,3
Fabricación productos textiles	1,7	-33,4	-0,7
Hilados de algodón	1,7	-33,4	-0,7
Curtido y adobo de cueros, calzado	1,0	-39,3	-0,3
Productos de madera y otros	3,3	15,6	0,5
Tableros aglomerados	3,3	15,6	0,5
Papel y productos de papel	3,2	-30,9	-0,8
Papel y cartón	3,2	-30,9	-0,8
Actividades de edición e impresión	0,2	-2,5	0,0
Productos de plástico	1,8	34,6	0,5
Sacos de polipropileno	1,5	35,7	0,4
Tela arpillera	0,3	30,4	0,1
Productos minerales no metálicos	12,5	-2,5	-0,3
Cemento	12,5	-2,5	-0,3
Vehículos automotores	1,0	-4,5	0,0
Carrocerías	1,0	-4,5	0,0
SECTOR MANUFACTURA	100,0	11,3	11,3

^{1/} Cifras preliminares.

^{2/} A precios de 1994.

^{3/} En puntos porcentuales.

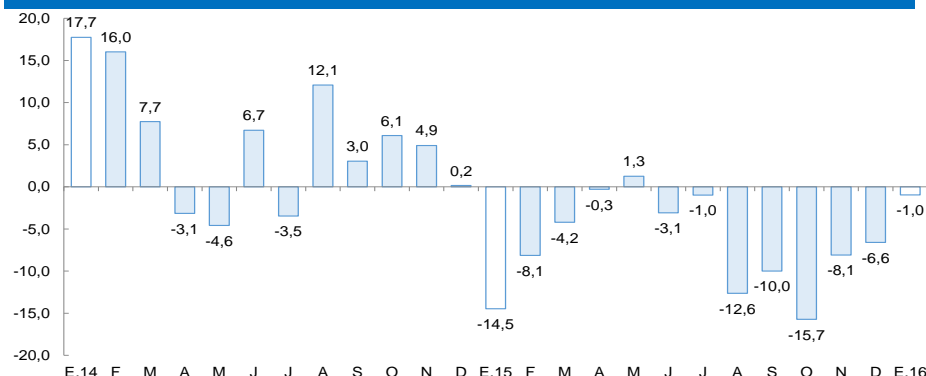
Fuente: Gerencia Regional de Agricultura y Riego, Ministerio de la Producción y empresas industriales.

Elaboración: BCRP, Sucursal Trujillo. Departamento de Estudios Económicos.

- La **manufactura primaria** creció 49,8 por ciento lo cual responde a la mayor producción de azúcar (35,2 por ciento) y a los altos niveles de producción de la industria de harina y aceite de pescado al disponer de materia prima, a diferencia de enero de 2015 en que la industria estuvo paralizada por ausencia de anchoveta. En el caso del azúcar, la mayor producción se debió, de un lado, a la mayor molienda de caña y, de otro lado, a la utilización de azúcar cruda importada de Brasil para su reprocesamiento, particularmente en la empresa Casa Grande.
- En enero, el **subsector no primario** registró una caída de 1,0 por ciento interanual debido a la menor producción en los grupos industriales de curtido y adobo de cueros (-39,3 por ciento), hilados de algodón (-33,4 por ciento), papel y cartón (-30,9 por ciento), carrocerías (-4,5 por ciento), minerales no metálicos (-2,5 por ciento) y las actividades de edición e impresión (-2,5 por ciento). El resto de ramas industriales, por el contrario, mostraron un favorable desempeño que permitió atenuar, en alguna proporción, el retroceso de este subsector.

La Libertad: Evolución de la producción manufacturera no primaria

(Variación % real respecto al mismo mes del año anterior)

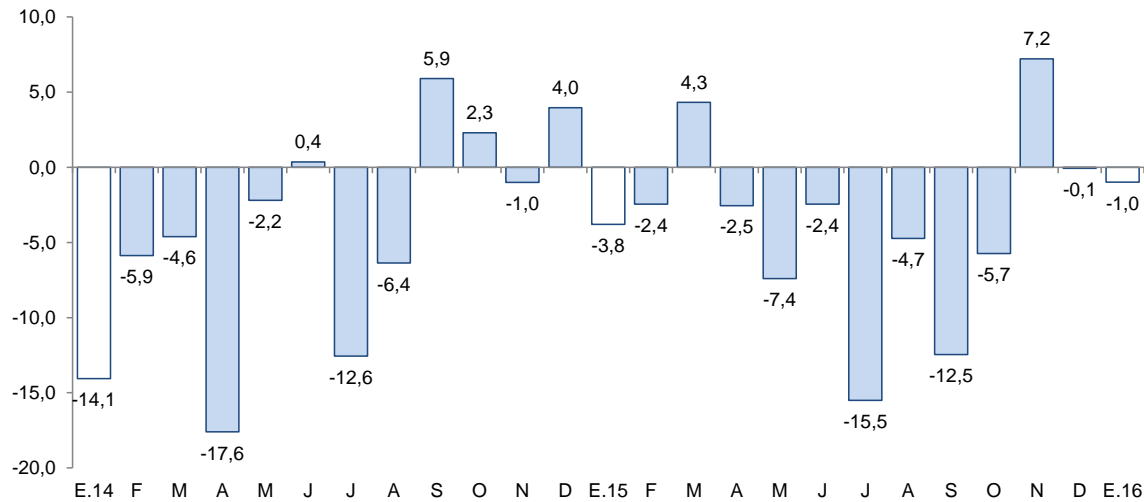


Fuente: Gerencia Regional de Agricultura y Riego, Ministerio de la Producción y empresas industriales.

En enero, los despachos de cemento disminuyeron 1,0 por ciento respecto a similar mes del año previo, tasa menor a la registrada en el año 2015 (-3,9 por ciento).

La Libertad: Despachos de cemento

(Var.% real respecto a similar mes del año anterior)



- En el **sector construcción**, los despachos de cemento cayeron en enero 1,0 por ciento con relación al nivel registrado en análogo mes de 2015.

Fuente: Empresa Cementos Pacasmayo S.A.A.

Las exportaciones en el departamento de La Libertad sumaron US\$ 183 millones en enero, mayores en 0,6 por ciento, con relación al igual mes de 2015.

La Libertad: Exportaciones por grupo de productos ^{1/}

(Valor FOB en millones de US\$)

TIPO	Enero		
	2015	2016	Var .%
PRODUCTOS TRADICIONALES	130	125	-3,9
Pesqueros	1	0	-91,4
Agrícolas	1	5	459,1
Míneros	127	120	-6,1
PRODUCTOS NO TRADICIONALES	53	59	11,7
Agropecuarios	48	52	8,7
Textiles	0	0	-15,9
Maderas y papeles	0	0	3/
Químicos	2	4	84,5
Productos míneros no metálicos	2	0	-75,5
Sidero - metalúrgico y joyería	0	0	-
Otros	1	2	154,8
OTROS 2/	0	0	-
TOTAL EXPORTACIONES 3/	182	183	0,6

1/ Cifras preliminares.

2/ Comprende la venta de combustibles y alimentos a naves extranjeras y la reparación de bienes de capital.

3/ Debido al redondeo de los datos parciales, los totales pueden diferir de la suma de las partes.

Fuente: SUNAT.

Elaboración: BCRP. Sucursal Trujillo. Departamento de Estudios Económicos.

- Entre los **principales países de destino** de las exportaciones del mes, se encuentran Suiza (31,1 por ciento), Canadá (26,9 por ciento) y Estados Unidos (11,7 por ciento). Para los dos primeros países, destaca la exportación de oro, mientras que para Estados Unidos, espárragos frescos. Por otra parte, con relación a las exportaciones agropecuarias, los principales países de destino son Estados Unidos (37,5 por ciento), Ecuador (13,1 por ciento) y España (13,0 por ciento).

- El comportamiento de las **exportaciones tradicionales** obedece principalmente a bajas ventas en el sector mínero, básicamente debido a las menores exportaciones de oro (-5,7 por ciento), pese a que su volumen embarcado aumentó 7,1 por ciento. En el rubro agrícola hubo un efecto base, dado que ha similar mes del año pasado no se registraron ventas de azúcar.
- En cuanto a las **exportaciones no tradicionales** del mes (US\$ 59 millones), las ventas de productos agropecuarios aumentaron 8,7 por ciento, explicado por mayores exportaciones de arándanos (218,3 por ciento), espárragos frescos (27,7 por ciento), mangos en conserva (163,1 por ciento) y cebollas frescas (220,4 por ciento), pese a la disminución observada en las ventas de alimentos para animales (-32,4 por ciento), pimientos en conserva (-63,3 por ciento), espárragos en conserva (-11,1 por ciento) y uvas frescas (-26,1 por ciento). Por otra parte, se observaron aumentos los rubros químico y otros, cuyos productos representativos como alcohol etílico y guano de aves marinas crecieron 41,2 por ciento y 100,0 por ciento.

El saldo del crédito en La Libertad a enero (S/. 7 582 millones) presentó un crecimiento interanual de 4,7 por ciento, por debajo del promedio registrado en los últimos doce meses (5,5 por ciento).

La Libertad: Crédito

(Saldos a fin de periodo en millones de nuevos soles)

Instituciones	Enero			
	2015	2016	Estructura %	Var. %
Banco de la Nación ^{1/}	169	187	2,5	10,5
Agrobanco ^{2/}	52	63	0,8	21,4
Banca Múltiple	5 621	6 100	80,5	8,5
Instituciones No Bancarias	1 398	1 232	16,3	-11,8
Cajas Municipales	708	738	9,7	4,4
Cajas Rurales	43	16	0,2	-63,4
Edpymes	32	36	0,5	12,1
Empresas Financieras	615	442	5,8	-28,1
TOTAL ^{3/}	7 240	7 582	100,0	4,7
A Empresas	4 271	4 354	57,4	1,9
A Personas	2 968	3 228	42,6	8,8
Consumo	1 556	1 762	23,2	13,3
Hipotecario	1 412	1 466	19,3	3,8
En M/N	5 306	6 341	83,6	19,5
En M/E	1 934	1 240	16,4	-35,9

1/ Considera solo los créditos de consumo e hipotecario.

2/ No considera los créditos a las demás empresas del sistema financiero.

3/ Debido al redondeo de los datos parciales, los totales pueden diferir de la suma de las partes.

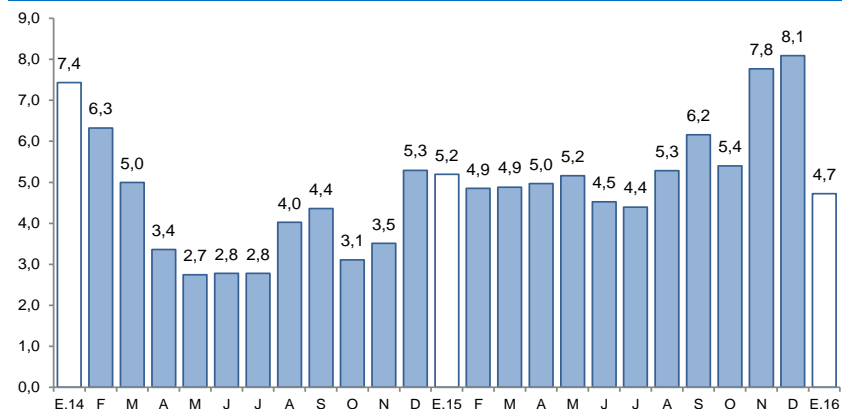
Fuente: Superintendencia de Banca, Seguros y AFP (SBS).

Elaboración: BCRP, Sucursal Trujillo. Departamento de Estudios Económicos.

La **tasa de morosidad** fue de 4,0 por ciento en diciembre, similar nivel al registrado en el mismo mes de 2014. De igual forma, la morosidad de las instituciones no bancarias (5,4 por ciento) se mantuvo estable. En tanto, las tasas de morosidad registradas en el Banco de la Nación (0,9 por ciento) y en la banca múltiple (3,9 por ciento), aumentaron en 0,1 y 0,2 puntos porcentuales, respectivamente.

La Libertad: Evolución del crédito

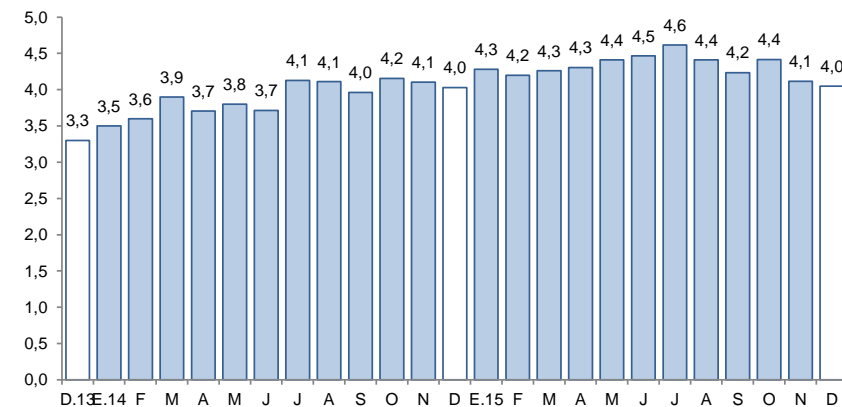
(Var.% respecto a similar mes del año anterior)



Fuente: Superintendencia de Banca, Seguros y AFP (SBS).

La Libertad: Tasa de morosidad ^{1/}

(Porcentaje)



1/ Morosidad = (créditos vencidos + créditos en cobranza judicial) / colocaciones brutas.

Fuente: Superintendencia de Banca, Seguros y AFP (SBS).

Los depósitos en las instituciones financieras de La Libertad a enero (S/ 5 164 millones) presentó un aumento interanual de 3,1 por ciento, por debajo del promedio registrado en los últimos doce meses (4,2 por ciento).

La Libertad: Depósitos

(Saldos a fin de periodo en millones de nuevos soles)

Instituciones	Enero			
	2015	2015	Estructura %	Var. %
Banco de la Nación	706	710	13,7	0,5
Banca Múltiple	3 140	3 315	64,2	5,6
Instituciones No Bancarias	1 164	1 139	22,1	-2,2
Cajas Municipales	912	917	17,8	0,6
Cajas Rurales	16	15	0,3	-9,7
Empresas Financieras	237	208	4,0	-12,2
TOTAL ^{1/}	5 011	5 164	100,0	3,1
Depósitos a la vista	1 263	1 185	23,0	-6,2
Depósitos de ahorro	1 918	2 059	39,9	7,4
Depósitos a plazo	1 830	1 919	37,2	4,9
En M/N	3 663	3 730	72,2	1,8
En M/E	1 348	1 434	27,8	6,4

1/ Debido al redondeo de los datos parciales, los totales pueden diferir de la suma de las partes.

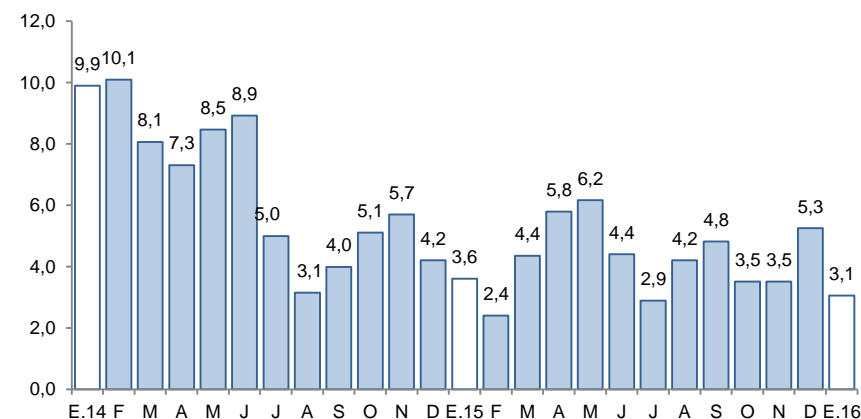
Fuente: Superintendencia de Banca, Seguros y AFP (SBS).

Elaboración: BCRP, Sucursal Trujillo. Departamento de Estudios Económicos.

- Según **tipo de institución**, los depósitos en la banca múltiple, que cuentan con una participación del 64,2 por ciento en los depósitos totales, registraron un crecimiento interanual de 5,6 por ciento en enero. En las instituciones no bancarias, se registró una disminución de 2,2 por ciento en los depósitos como resultado de las menores captaciones de las empresas financieras (-12,2 por ciento) y de las cajas rurales (-9,7 por ciento). Por su parte, los depósitos en el Banco de la Nación, que concentran el 13,7 por ciento de los depósitos totales, aumentaron en 0,5 por ciento.

La Libertad: Evolución de los depósitos

(Var.% respecto a similar mes del año anterior)



Fuente: Superintendencia de Banca, Seguros y AFP (SBS).

La inversión pública de los tres niveles de gobierno en La Libertad registró una caída interanual de 61,7 por ciento en enero.

La Libertad: Inversión pública ^{1/} (En millones de soles)

Niveles de gobierno	Enero		
	2015	2016	Var. % real
Gobierno Nacional	36	1	-96,3
Gobierno Regional	4	3	-32,4
Gobiernos locales	3	13	290,7
Total	43	17	-61,7

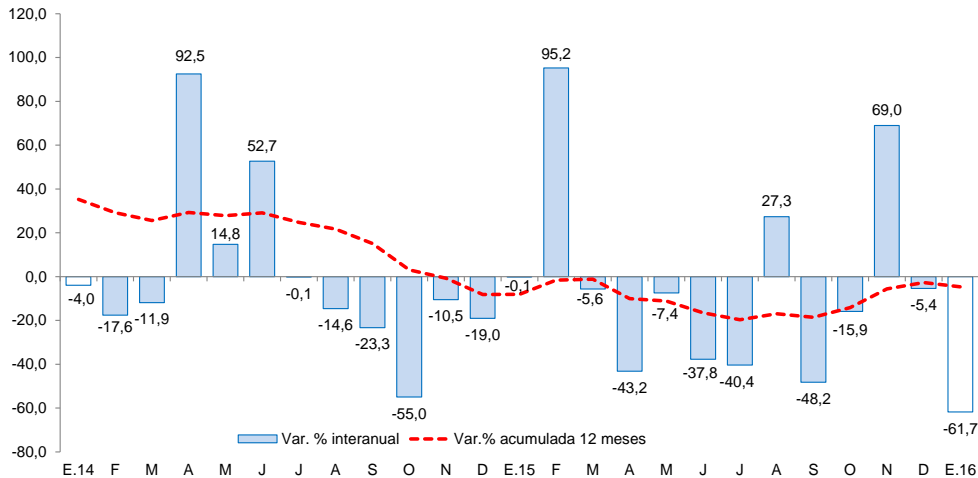
1/ Información actualizada al 31 de enero de 2016.

2/ Adquisición de activos no financieros.

Fuente: Ministerio de Economía y Finanzas (MEF).

Elaboración: BCRP, Sucursal Trujillo. Departamento de Estudios Económicos.

La Libertad: Evolución de la inversión pública (Var. % real respecto a similar mes del año anterior)



Fuente: Ministerio de Economía y Finanzas (MEF).

Los principales proyectos ejecutados por los tres niveles de gobierno en el mes fueron:

Gobierno Nacional

- Creación de servicios tecnológicos en la cadena productiva de cuero y calzado - distrito de El Porvenir - provincia de Trujillo (S/ 0,8 millones). Rehabilitación de la carretera Panamericana Norte, tramo km. 557+000 al km. 886+600 (S/. 1,8 millones).
- Concesiones viales (S/ 0,2 millones).
- Rehabilitación y remodelación de la infraestructura educativa y equipamiento de la I.E. José Andrés Rázuri - distrito de San Pedro de Lloc - provincia de Pacasmayo (S/ 0,2 millones).

Gobierno Regional

- Gestión de proyectos (S/ 1,4 millones).
- Operación y mantenimiento (S/ 1,2 millones).
- Mejoramiento del servicio educativo en la I.E. N° 81608 San José - distrito de La Esperanza - provincia de Trujillo (S/ 0,3 millones).

Gobiernos locales

- Mejoramiento del servicio de seguridad ciudadana en el distrito de Víctor Larco Herrera - provincia de Trujillo (S/ 7,2 millones).
- Mejoramiento del servicio educativo en la I.E. N° 80031 del distrito de Florencia de Mora - provincia de Trujillo (S/ 0,9 millones).
- Creación del camino vecinal entre el caserío Talpo - caserío Huangale en el distrito de Sartimbamba - provincia de Sánchez Carrión (S/ 0,6 millones).