



Ancash: Síntesis de Actividad Económica - Octubre 2016 -

Departamento de Estudios Económicos
Sucursal Trujillo

Lunes 26 de diciembre de 2016

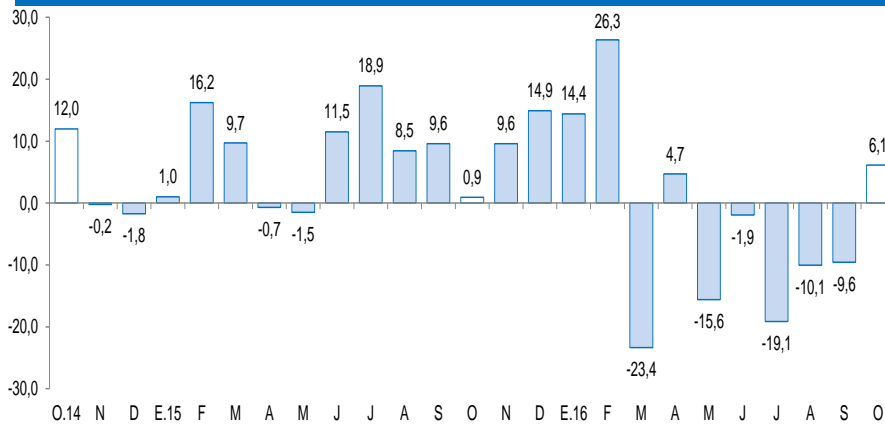
El Banco Central de Reserva del Perú (BCRP) considera importante presentar un conjunto de indicadores sectoriales de la actividad económica regional, cuya base estadística es recopilada de las siguientes fuentes de información: INEI, MINAGRI, MINEM, PRODUCE, SBS, SUNAT, MEF y empresas.

En la actividad primaria, la producción pesquera, el sector agropecuario y el sector minero registraron crecimientos interanuales de 76,9 por ciento, 6,1 por ciento y 1,6 por ciento, respectivamente, en octubre.

Actividad Primaria

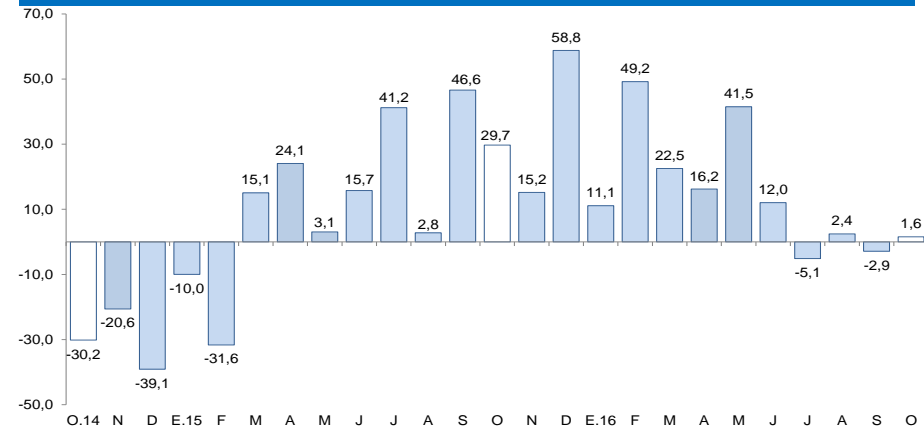
- La **actividad agropecuaria** creció 6,1 por ciento interanual en octubre, básicamente, por el desempeño favorable del subsector agrícola (12,5 por ciento). En el periodo enero-octubre, el sector acumuló una caída de 3,8 por ciento.
- El **sector pesquero** creció 76,9 por ciento interanual en el mes impulsado por la mayor pesca de diversas especies para el consumo humano directo, particularmente, de aquellas destinadas para la industria de conservas (129,0 por ciento), que concentró el 67,0 por ciento del total desembarcado (11,8 mil Tm.). Entre enero y octubre, el sector registró un crecimiento de 28,7 por ciento interanual.
- La **actividad minera** creció 1,6 por ciento interanual en octubre, principalmente, por la mayor producción de zinc (19,6 por ciento) y plata (18,1 por ciento), cuyas contribuciones al crecimiento del sector fueron de 3,6 y 1,3 puntos porcentuales, respectivamente. En el periodo acumulado entre enero y octubre de 2016, la minería creció 12,5 por ciento.

Ancash: Evolución de la producción agropecuaria ^{1/}
(Var.% real respecto a similar mes del año anterior)



^{1/} A precios de 2007
Fuente: MINAGRI

Ancash: Evolución de la producción minera ^{1/}
(Var.% real respecto a similar mes del año anterior)



^{1/} A precios de 2007
Fuente: MINEM

En lo referente a otros indicadores de la actividad económica del departamento, mostraron crecimientos interanuales en octubre: la producción industrial (33,1 por ciento), el crédito total (5,1 por ciento) y el empleo formal urbano en la ciudad de Huaraz (1,3 por ciento). En contraste, mostraron resultados negativos: la inversión pública (-44,9 por ciento), los despachos de cemento (-19,2 por ciento), las exportaciones (-4,8 por ciento) y el empleo formal urbano en la ciudad de Chimbote (-3,3 por ciento).

Ancash: Otros indicadores de actividad económica

(Variación % respecto a similar mes del año anterior)

	May.16	Jun.16	Jul.16	Ago.16	Set.16	Oct.16
Producción industrial ^{1/}	↓ -15,2	↑ 57,4	↑ 25,5	↑ 77,9	↑ 33,6	↑ 33,1
Despacho de cemento ^{1/}	↑ 7,4	↓ -12,9	↓ -7,3	↓ -8,6	↓ -3,8	↓ -19,2
Empleo formal urbano - Ciudad de Chimbote ^{2/}	↓ -8,1	↓ -5,3	↑ 0,4	↓ -1,5	↓ -0,2	↓ -3,3
Empleo formal urbano - Ciudad de Huaraz ^{2/}	↑ 3,0	↑ 0,2	↓ -2,6	↓ -4,1	↑ 8,5	↑ 1,3
Exportaciones	↑ 11,2	↓ -34,2	↓ -7,9	↓ -29,0	↑ 34,7	↓ -4,8
Crédito total	↑ 6,7	↑ 6,9	↑ 7,9	↑ 5,1	↑ 4,6	↑ 5,1
Inversión pública ^{1/}	↑ 7,0	↓ -0,2	↓ -37,7	↑ 7,8	↑ 15,3	↓ -44,9

1/ En términos reales.

2/ En empresas de 10 y más trabajadores localizadas en la ciudad de Chimbote y Huaraz.

Fuentes: BCRP - Sucursal Trujillo, SUNAT, MTPE y MEF.

La actividad agropecuaria creció 6,1 por ciento interanual en octubre, básicamente, por el desempeño favorable del subsector agrícola de 12,5 por ciento. En el periodo enero-octubre, el sector acumuló una caída de 3,8 por ciento.

Ancash: Producción de principales productos agropecuarios ^{1/} (Miles de toneladas)

Subsectores	Estructura Porcentual 2015 ^{2/}	Octubre				Enero - Octubre			
		2015	2016	Var.%	Contribución %	2015	2016	Var.%	Contribución %
AGRÍCOLA	66,5			12,5	6,7			-8,4	-5,7
Orientada al mercado externo y agroindustria ^{2/}	28,3			22,4	7,0			-9,0	-2,5
Maíz amarillo duro	9,9	16,3	15,7	-3,2	-0,7	98,4	80,1	-18,6	-1,8
Caña de azúcar	7,4	27,7	104,3	276,7	8,5	796,6	811,9	1,9	0,1
Espárrago	6,2	1,3	1,1	-10,5	-0,8	12,6	13,7	8,7	0,5
Palta	3,9	0,3	0,2	-17,4	-0,1	24,6	19,5	-20,9	-0,9
Algodón rama	0,9	0,0	0,0	-	-	2,6	1,5	-43,3	-0,4
Orientada al mercado interno ^{2/}	38,2			-1,0	-0,2			-8,0	-3,2
Papa	7,0	1,7	1,4	-14,3	-0,2	115,9	110,1	-5,1	-0,4
Arroz cáscara	5,1	0,0	0,0	-	-	49,5	65,2	31,5	1,9
Maíz choclo	4,2	1,0	0,8	-19,3	-0,2	50,6	39,7	-21,7	-0,9
Alfalfa	3,5	17,5	16,4	-6,3	-0,2	200,1	192,4	-3,8	-0,1
Camote	1,3	2,9	1,5	-47,5	-1,1	21,3	15,1	-29,2	-0,4
Trigo	1,7	0,1	0,0	-100,0	-0,2	15,9	12,0	-24,7	-0,5
Maíz amiláceo	2,0	0,0	0,0	-10,3	0,0	13,0	10,5	-19,3	-0,4
Cebada grano	0,7	0,0	0,0	-100,0	0,0	8,7	7,2	-18,2	-0,1
Zapallo	0,6	1,3	0,6	-53,8	-0,6	9,4	5,4	-43,2	-0,3
Mango	0,5	0,0	0,0	-	-	6,0	4,9	-18,7	-0,1
Frijol grano seco	0,5	0,1	0,1	-9,2	0,0	1,8	1,1	-38,1	-0,2
Arveja grano seco	0,4	0,1	0,0	-100,0	-0,3	2,3	1,4	-36,3	-0,2
PECUARIA	33,5			-1,4	-0,6			5,8	1,9
Carne de ave ^{3/}	19,1	3,2	3,0	-5,6	-1,6	26,9	28,8	6,9	1,3
Carne de vacuno ^{3/}	9,4	0,7	0,8	4,7	0,6	7,2	7,5	4,2	0,4
Leche	1,6	1,2	1,3	8,7	0,2	12,8	13,0	1,5	0,0
Huevo	0,5	0,1	0,1	-4,0	0,0	1,0	1,0	1,6	0,0
Carne de ovino ^{3/}	2,0	0,1	0,1	4,6	0,1	1,1	1,1	4,7	0,1
SECTOR AGROPECUARIO	100,0			6,1	6,1			-3,8	-3,8

Nota: Debido al redondeo de los datos parciales, los totales pueden diferir de la suma de las partes.

^{1/} Cifras preliminares.

^{2/} A precios de 2007.

^{3/} Peso neto.

Fuente: Ministerio de Agricultura y Riego.

Elaboración: BCRP, Sucursal Trujillo. Departamento de Estudios Económicos.

- El crecimiento del **subsector agrícola** obedece a la mayor producción de cultivos orientados al mercado externo y agroindustria (12,5 por ciento), sustentada, principalmente, en el incremento de la producción de caña de azúcar (276,7 por ciento) por mejores rendimientos en campo. En contraste, los cultivos orientados al mercado interno cayeron en 1,0 por ciento, explicado por la menor producción de camote (-47,5 por ciento), zapallo (-53,8 por ciento) y arveja grano seco (-100,0 por ciento), por las menores superficies cosechadas y bajos rendimientos en campo.
- La **actividad pecuaria** cayó 1,4 por ciento interanual en el mes de octubre. Este desempeño negativo se vio reflejado en la menor producción, principalmente, de carne de ave (-5,6 por ciento) y huevo (-4,0 por ciento).

El sector pesca creció 76,9 por ciento interanual en octubre impulsada por la mayor extracción de diversas especies para el consumo humano directo. Entre enero y octubre, el sector registró un crecimiento de 28,7 por ciento.

Ancash: Producción pesquera ^{1/} (En TM)

	Octubre			Enero - Octubre		
	2015	2016	Var.% ^{2/}	2015	2016	Var.% ^{2/}
Consumo Humano Directo	6 565	11 810	76,9	77 190	130 401	89,3
. Fresco	1 281	871	-32,0	13 644	16 553	21,3
. Congelado	1 834	3 040	65,8	8 426	50 964	504,8
. Conservas	3 450	7 899	129,0	55 120	62 884	14,1
Consumo Industrial	0	0	0,0	479 022	333 801	-30,3
. Anchoveta	0	0	0,0	479 022	333 801	-30,3
. Otras Especies	0	0	0,0	0	0	0,0
SECTOR PESCA			76,9			28,7

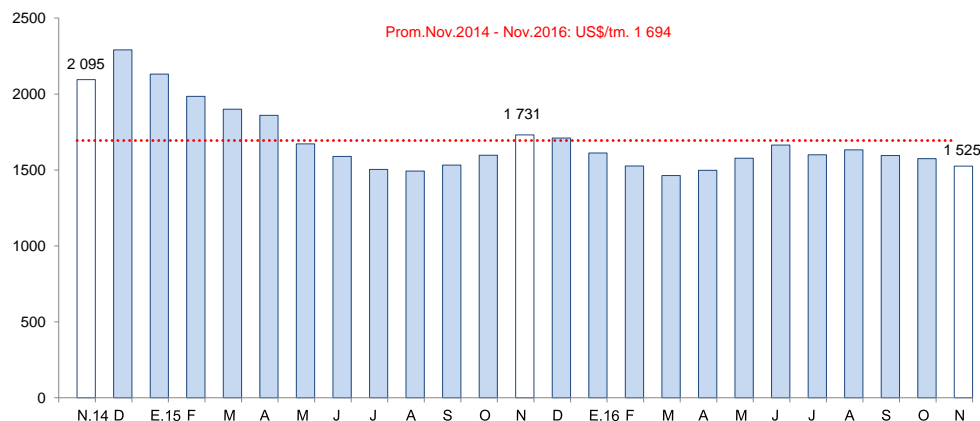
^{1/} Cifras preliminares.

^{2/} Variación a precios de 2007.

Fuente: Ministerio de la Producción.

Elaboración: BCRP, Sucursal Trujillo. Departamento de Estudios Económicos.

Cotización de la harina de pescado (US\$/tonelada - Hamburgo)



Fuente: Reuters y Bloomberg.

- La **actividad pesquera** creció 76,9 por ciento interanual en octubre por el mayor desembarque de pesca de diversas especies para el consumo humano directo, que pasó de 6,5 mil Tm. a 11,8 mil Tm. en los meses de referencia, particularmente de aquellas orientadas para la industria de conservas (129,0 por ciento) -que concentró el 67,0 por ciento de la pesca total- y de aquellas orientadas para la elaboración de congelados (65,8 por ciento).
- En cuanto a la **pesca industrial** de anchoveta para la elaboración de harina y aceite de pescado, se encuentra suspendida desde el 27 de julio pasado, al haber concluido la primera temporada de pesca del año y por encontrarse la especie en su proceso reproductivo principal de invierno-primavera, aunque en su fase de declinación. Cabe señalar que en noviembre próximo se iniciarán las labores de esta pesca.
- El **precio promedio** de la harina de pescado en noviembre (US\$ 1 525 por tonelada) disminuyó en 3,2 por ciento respecto al mes anterior, y en 11,9 por ciento con relación a igual mes de 2015.

La actividad minera creció 1,6 por ciento interanual en octubre. En el periodo enero-octubre acumula un crecimiento de 12,5 por ciento.

Ancash: Producción Minera ^{1/}

(Var. % real respecto al mismo periodo del año anterior)

	Estructura Porcentual		Octubre		Enero - Octubre		
	2015 ^{2/}	2016	Var.%	Contribución %	2016	Var.%	Contribución %
Cobre (TMF)	65,5	37 412	-7,8	-5,1	387 368	13,6	8,9
Zinc (TMF)	21,2	34 634	19,6	3,6	232 669	-19,5	-4,3
Plata (Onzas troy)	7,5	2 473 104	18,1	1,3	21 199 245	21,6	1,6
Molibdeno (TMF)	3,3	414	12,8	0,8	4 374	157,7	5,4
Oro (Onzas troy)	1,4	10 884	13,2	0,3	72 686	35,8	0,4
Plomo (TMF)	1,1	2 679	90,6	0,7	22 071	43,9	0,4
SECTOR MINERÍA ^{2/}	100,0		1,6	1,6		12,5	12,5

1/ Cifras preliminares.

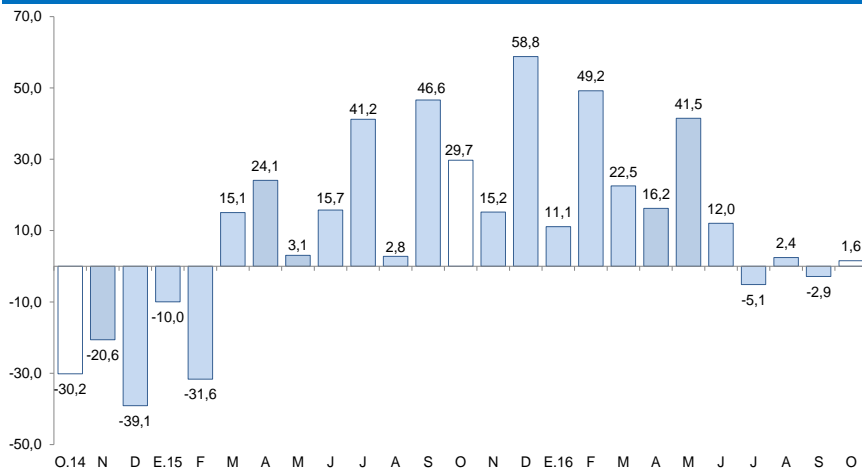
2/ A precios de 2007.

Fuente: Ministerio de Energía y Minas.

Elaboración: BCRP, Sucursal Trujillo. Departamento de Estudios Económicos.

Ancash: Evolución de la producción minera ^{1/}

(Var.% real respecto a similar mes del año anterior)



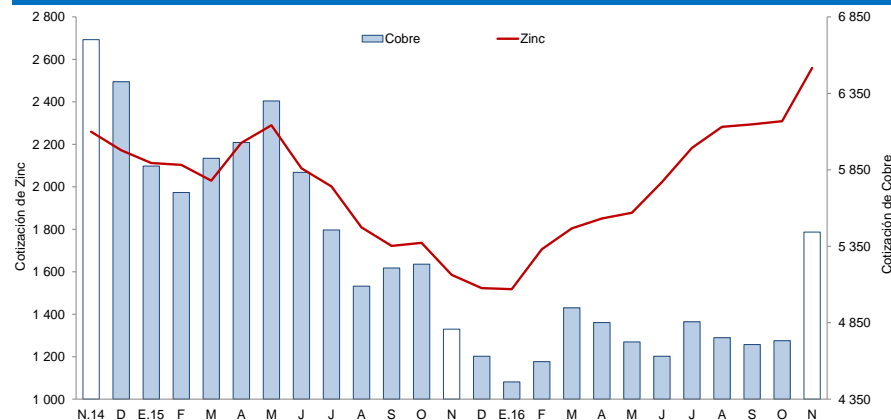
1/ A precios de 2007.

Fuente: MINEM.

- La **actividad minera** creció 1,6 por ciento interanual en octubre, principalmente, por la mayor producción de zinc (19,6 por ciento) y plata (18,1 por ciento), cuyas contribuciones al crecimiento del sector fueron de 3,6 y 1,3 puntos porcentuales, respectivamente. Dicho crecimiento fue atenuado por una menor extracción de cobre (-7,8 por ciento), que restó 5,1 puntos porcentuales al resultado del mes.
- El **precio promedio** del cobre en noviembre (US\$/TM. 5 443,2) aumentó 15,0 por ciento respecto a la cotización del mes anterior (US\$/TM. 4 732,1). En este resultado influyó las expectativas de mayor gasto en infraestructura en Estados Unidos, la caída de los inventarios globales y la mayor demanda de China.

Cotización internacional del cobre y zinc

(US\$/TM promedio mensual – London Metal Exchange)



Fuente: Bloomberg.

La actividad manufacturera creció 33,1 por ciento interanual en octubre por la mayor actividad de la industria procesadora de recursos primarios al registrar una tasa de crecimiento de 201,5 por ciento. La industria no primaria, por el contrario, presentó una leve caída de 0,8 por ciento. En el periodo enero-octubre acumula un crecimiento de 13,1 por ciento.

Ancash: Producción manufacturera ^{1/} (Variación % real respecto al mismo periodo del año anterior)¹

Ramas de actividad	Estructura porcentual 2015 ^{2/}	Octubre		Enero - Octubre	
		Var.%	Contribución ^{3/}	Var.%	Contribución ^{3/}
MANUFACTURA PRIMARIA	36,6	201,5	33,8	22,4	7,8
Harina y aceite de pescado	13,6	-	0,0	-27,1	-3,2
Conservas y productos congelados de pescado	11,9	156,4	19,2	84,9	10,4
Azúcar	11,1	324,3	14,6	4,8	0,5
MANUFACTURA NO PRIMARIA	63,4	-0,8	-0,7	8,2	5,3
Alimentos y Bebidas	4,2	-14,3	-0,3	26,1	1,3
Hortalizas/Frutas congeladas	1,6	-63,1	-1,2	-9,6	-0,2
Arroz pilado	2,6	-	0,0	31,5	1,0
Alcohol etílico	0,1	-	0,0	588,5	0,5
Sustancias y Productos Químicos	10,5	9,1	1,3	3,9	0,4
Oxígeno	9,5	8,0	1,0	3,3	0,3
Nitrógeno	0,7	37,8	0,4	14,5	0,1
Acetileno	0,2	-27,2	-0,1	-3,9	0,0
Fabricación Metales Básicos	48,7	-2,5	-1,7	7,3	3,6
Productos siderúrgicos	48,7	-2,5	-1,7	7,3	3,6
SECTOR MANUFACTURERA	100,0	33,1	33,1	13,1	13,1

^{1/} Cifras preliminares.

^{2/} A precios de 1994.

^{3/} En puntos porcentuales.

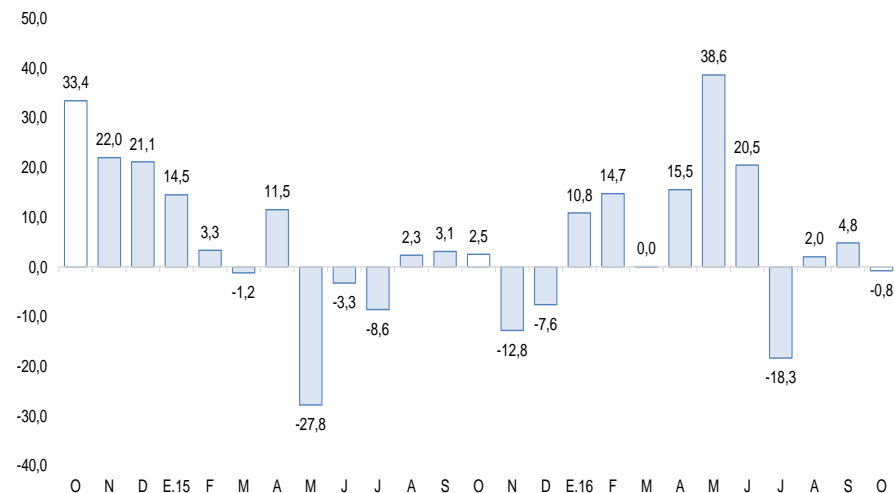
Fuente: Ministerio de Agricultura y Riego y empresas industriales.

Elaboración: BCRP, Sucursal Trujillo. Departamento de Estudios Económicos.

- El dinamismo de la **manufactura primaria** registrado en el mes (201,5 por ciento), está asociado al alto nivel de producción obtenido en la industria azucarera (324,3 por ciento), así como en la de conservas y productos congelados de pescado (156,4 por ciento). En el primer caso, debido a un efecto estadístico base, dado que en octubre de 2015, la empresa Agroindustrias San Jacinto S.A.A. paralizó la molienda de caña (21 días) para realizar labores de mantenimiento técnico programado de su ingenio; en el segundo caso, debido a factores de oferta, principalmente disponibilidad de materia prima, mayormente caballa.

- El leve retroceso de la **manufactura no primaria** (-0,8 por ciento) fue generado por la menor producción tanto de la industria de alimentos y bebidas (-14,3 por ciento), particularmente de la agroindustria de congelados de hortalizas y frutas (-63,1 por ciento), como de la industria de productos siderúrgicos (-2,5 por ciento). Dicha caída fue atenuada por el aumento de la producción de la industria de sustancias y productos químicos (9,1 por ciento).

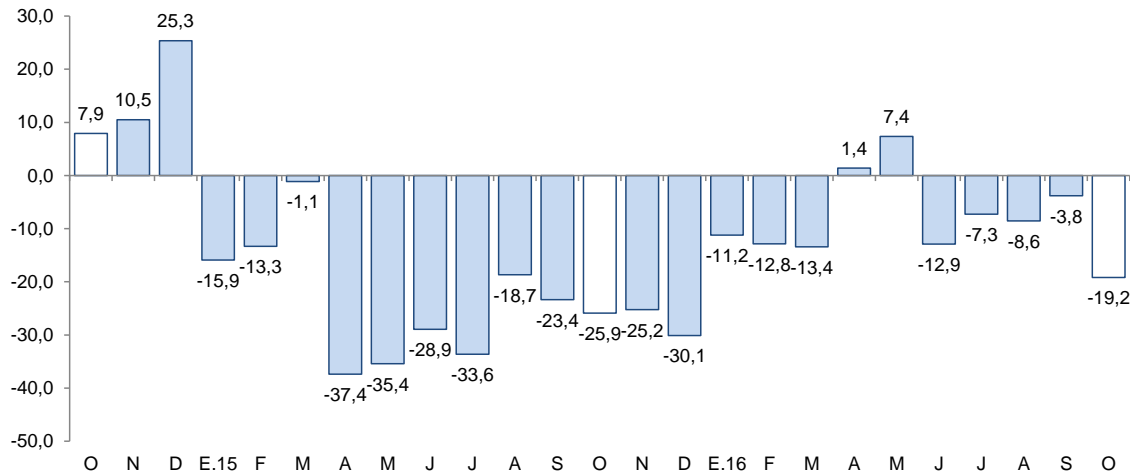
Ancash: Evolución de la producción manufacturera no primaria (Variación % real respecto al mismo mes del año anterior)



Fuente: Ministerio de Agricultura y Riego y empresas industriales.

En octubre, los despachos de cemento disminuyeron 19,2 por ciento interanual en octubre; y en el lapso de enero-octubre, 8,4 por ciento.

Ancash: Despachos de cemento (Var.% real respecto a similar mes del año anterior)



Fuente: Cementos Pacasmayo S.A.A.

- Los **despachos de cemento** mostraron un desempeño desfavorable en octubre al caer 19,2 por ciento interanual.
- En lo que va del año (enero-octubre) acumula una caída de 8,4 por ciento.

El empleo en empresas privadas formales de 10 y más trabajadores en octubre, cayó en la ciudad de Chimbote 3,3 por ciento interanual. En contraste en la ciudad de Huaraz creció en 1,3 por ciento interanual en octubre.

Ciudad de Chimbote: Índice mensual de empleo en empresas privadas formales de 10 a más trabajadores (Octubre 2010 = 100)

	Octubre			Enero - Octubre		
	2015	2016	Var.%	2015	2016	Var.%
Extractiva ^{2/}	143,5	142,5	-0,7	173,1	174,6	0,9
Industria manufacturera	73,6	72,0	-2,2	73,7	74,3	0,8
Comercio	113,5	113,4	-0,1	115,1	113,5	-1,4
Transp., almac., y comun.	78,5	77,7	-0,9	79,7	79,2	-0,7
Servicios ^{3/}	129,9	121,5	-6,5	118,8	113,7	-4,2
Total	96,4	93,2	-3,3	94,8	93,5	-1,4

Nota: La información corresponde al primer día de cada mes.

^{1/} Cifras preliminares.

^{2/} Conformada por las subramas agricultura, pesca y minería.

^{3/} Conformada por las subramas servicios prestados a empresas, restaurantes y hoteles, establecimientos financieros, enseñanza, servicios sociales y comunales; y electricidad, gas y agua.

Fuente: M TPE – Encuesta Nacional de Variación Mensual del Empleo (ENVME).

Elaboración: BCRP, Sucursal Trujillo. Departamento de Estudios Económicos.

Ciudad de Huaraz: Índice mensual de empleo en empresas privadas formales de 10 a más trabajadores (Octubre 2010 = 100)

	Octubre			Enero - Octubre		
	2015	2016	Var.%	2015	2016	Var.%
Extractiva ^{2/}	52,0	56,1	7,9	48,4	55,8	15,3
Industria manufacturera	-	-	-	-	-	-
Comercio	108,5	110,0	1,4	106,6	108,8	2,1
Transp., almac., y comun.	148,3	146,7	-1,1	151,6	145,4	-4,1
Servicios ^{3/}	131,0	130,7	-0,2	118,3	116,8	-1,2
Total	102,8	104,2	1,3	95,7	97,4	1,7

Nota: La información corresponde al primer día de cada mes.

^{1/} Cifras preliminares.

^{2/} Conformada por las subramas agricultura, pesca y minería.

^{3/} Conformada por las subramas servicios prestados a empresas, restaurantes y hoteles, establecimientos financieros, enseñanza, servicios sociales y comunales; y electricidad, gas y agua.

Fuente: M TPE – Encuesta Nacional de Variación Mensual del Empleo (ENVME).

Elaboración: BCRP, Sucursal Trujillo. Departamento de Estudios Económicos.

- El **empleo en la ciudad de Chimbote** en empresas privadas formales con 10 y más trabajadores disminuyó en octubre 3,3 por ciento interanual. El retroceso se registró en todos los sectores, siendo el sector servicios el que presentó la mayor reducción de trabajadores (-6,5 por ciento), seguido del sector industria manufacturera (-2,2 por ciento) y el sector transporte, almacenamiento y comunicaciones (-0,9 por ciento).
- En el periodo de enero a octubre, el empleo acumuló una caída de 1,4 por ciento interanual, explicada por la contracción en los sectores de servicios (-4,2 por ciento), comercio (-1,4 por ciento) y transporte, almacenamiento y comunicaciones (-0,7 por ciento). Sin embargo, el aumento de los sectores extractivo (0,9 por ciento) e industria manufacturera (0,8 por ciento) atenuó el resultado.
- Por su parte, El **empleo en la ciudad de Huaraz** en empresas privadas formales con 10 y más trabajadores aumentó en octubre 1,3 por ciento interanual. La expansión se generó en los sectores extractivo (7,9 por ciento) y comercio (1,4 por ciento); mientras que disminuyó en los sectores transportes, almacenes y comunicaciones (-1,1 por ciento) y servicios (-0,2 por ciento).
- En lo que va del año (enero - octubre), el empleo acumuló un crecimiento de 1,7 por ciento interanual, producto de la expansión en el sector extractivo (15,3 por ciento) y sector comercio (2,1 por ciento). Por el contrario, se presentó contracción en los sectores de transportes, almacenes y comunicaciones (-4,1 por ciento) y servicios (-1,2 por ciento).

Las exportaciones de Ancash sumaron US\$ 256 millones en octubre, registrando una caída interanual de 4,8 por ciento. Las tradicionales disminuyeron 6,5 por ciento, mientras que las no tradicionales aumentaron 28,9 por ciento.

Ancash: Exportaciones por grupo de productos ^{1/} (Valor FOB en millones de US\$)

TIPO	Octubre			Enero - Octubre		
	2015	2016	Var. %	2015	2016	Var. %
PRODUCTOS TRADICIONALES	256	239	-6,5	2 138	2 113	-1,2
Pesqueros	21	10	-52,8	225	253	12,3
Mineros	235	229	-2,4	1 912	1 859	-2,8
Otros 2/	-	-	-	0	1	3/
PRODUCTOS NO TRADICIONALES	13	17	28,9	128	129	0,7
Agropecuario	5	8	58,0	69	76	9,7
Pesqueros	5	9	62,7	41	44	7,9
Textiles	0	-	-100,0	0	0	-40,3
Sidero - metalúrgico y joyería	1	1	24,4	5	6	42,1
Metal - mecánico	0	0	23,0	2	1	-33,8
Minería no metálica	2	-	-100,0	7	0	-99,8
Otros 4/	0	0	-95,0	5	1	-80,1
TOTAL 5/	269	256	-4,8	2 266	2 242	-1,0

1/ Cifras preliminares.

2/ Comprende los productos tradicionales del sector agrícola y petróleo y derivados.

3/ Variación mayor a 1000 por ciento.

4/ Comprende los productos no tradicionales del sector maderas y papeles, químicos, minería no metálica

5/ Debido al redondeo de los datos parciales, los totales pueden diferir de la suma de las partes.

Fuente: SUNAT.

Elaboración: BCRP. Sucursal Trujillo. Departamento de Estudios Económicos.

- Entre los principales países de destino de las exportaciones acumuladas de enero a octubre, en términos de valores, se encuentran China (61,7 por ciento), Chile (6,9 por ciento) y Alemania (5,4 por ciento). En los tres países el principal producto exportado es el cobre. Asimismo, con relación a las exportaciones agropecuarias, los principales países de destino son Estados Unidos (38,3 por ciento), Países Bajos (20,8 por ciento) y Reino Unido (10,9 por ciento), respectivamente.

- En lo que respecta a las **exportaciones tradicionales** (US\$ 239 millones), el bajo desempeño obedece principalmente a menores ventas de productos mineros (-2,4 por ciento) y pesqueros (-52,8 por ciento). En el primer grupo, se observa una caída en las ventas de cobre (-15,9 por ciento) y plomo (-100,0 por ciento); y en el segundo grupo, la harina de pescado presenta una disminución de 91,9 por ciento.

- Las **exportaciones no tradicionales** (US\$ 17 millones), aumentaron por las mayores ventas del sector agropecuario (-13,0 por ciento) y pesquero (62,7 por ciento).

El saldo del crédito en Ancash a octubre ascendió a S/ 3 426 millones y de esta manera registró una tasa de crecimiento interanual de 5,1 por ciento.

Ancash: Crédito directo

(Saldos a fin de periodo en millones de soles)

Instituciones	Octubre			
	2015	2016	Estructura %	Var. %
Banco de la Nación ^{1/}	154	174	5,1	12,8
Agrobanco ^{2/}	62	62	1,8	0,7
Banca Múltiple	2 553	2 699	78,8	5,7
Instituciones No Bancarias	491	491	14,3	-0,2
Cajas Municipales	293	305	8,9	4,0
Cajas Rurales	26	16	0,5	-40,6
Edpymes	5	6	0,2	15,8
Empresas Financieras	166	164	4,8	-1,5
TOTAL ^{3/}	3 260	3 426	100,0	5,1
En M/N	2 663	2 940	85,8	10,4
En M/E	597	487	14,2	-18,5

1/ Considera solo los créditos de consumo e hipotecario.

2/ No considera los créditos a las demás empresas del sistema financiero.

3/ Debido al redondeo de los datos parciales, los totales pueden diferir de la suma de las partes.

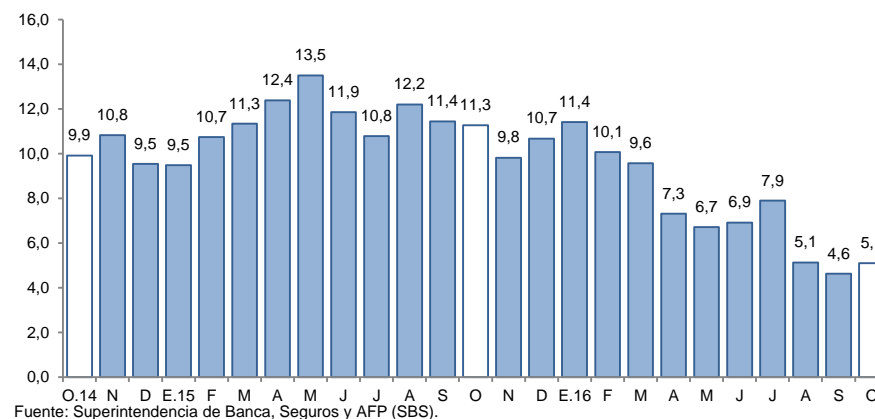
Fuente: Superintendencia de Banca, Seguros y AFP (SBS).

Elaboración: BCRP, Sucursal Trujillo. Departamento de Estudios Económicos.

- La **tasa de morosidad** en setiembre fue de 6,0 por ciento, 0,6 puntos porcentuales más que el registrado en similar mes del año anterior. La morosidad de las instituciones no bancarias (9,1 por ciento) se redujo en 1,1 puntos porcentuales; mientras que de la banca múltiple (5,7 por ciento), aumentó 1,0 puntos porcentuales. En tanto, la cartera morosa del Banco de la Nación (1,2 por ciento) no mostró variación alguna (0,0 por ciento).

Ancash: Evolución del crédito directo

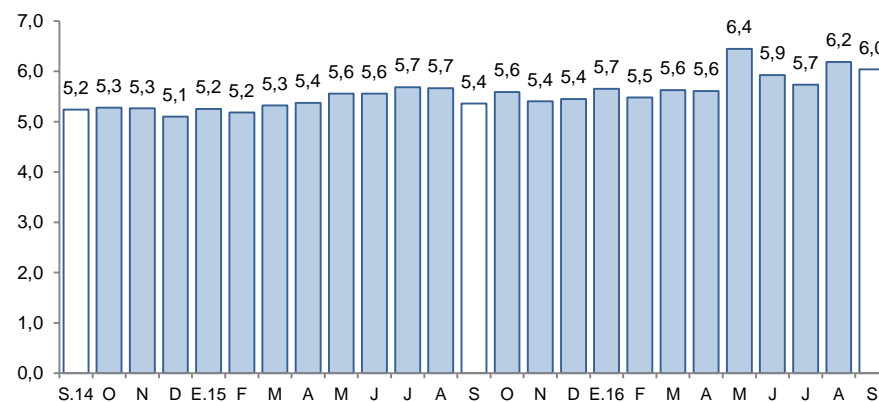
(Var.% respecto a similar mes del año anterior)



Fuente: Superintendencia de Banca, Seguros y AFP (SBS).

Ancash: Tasa de morosidad ^{1/}

(Porcentaje)



1/ Morosidad = (créditos vencidos + créditos en cobranza judicial) / colocaciones brutas.

Fuente: Superintendencia de Banca, Seguros y AFP (SBS).

Los depósitos en las instituciones financieras aumentaron 2,6 por ciento interanual en octubre.

Ancash: Depósitos

(Saldos a fin de periodo en millones de soles)

Instituciones	Octubre			
	2015	2016	Estructura %	Var. %
Banco de la Nación	510	470	21,6	-7,7
Banca Múltiple	1 364	1 447	66,4	6,1
Instituciones No Bancarias	251	263	12,1	4,8
Cajas Municipales	207	215	9,8	3,5
Cajas Rurales	30	28	1,3	-7,3
Empresas Financieras	14	21	1,0	49,4
TOTAL ^{1/}	2 124	2 180	100,0	2,6
Depósitos a la vista	564	514	23,6	-8,9
Depósitos de ahorro	874	935	42,9	6,9
Depósitos a plazo	686	731	33,5	6,6
En MN	1 603	1 657	76,0	3,4
En ME	522	523	24,0	0,3

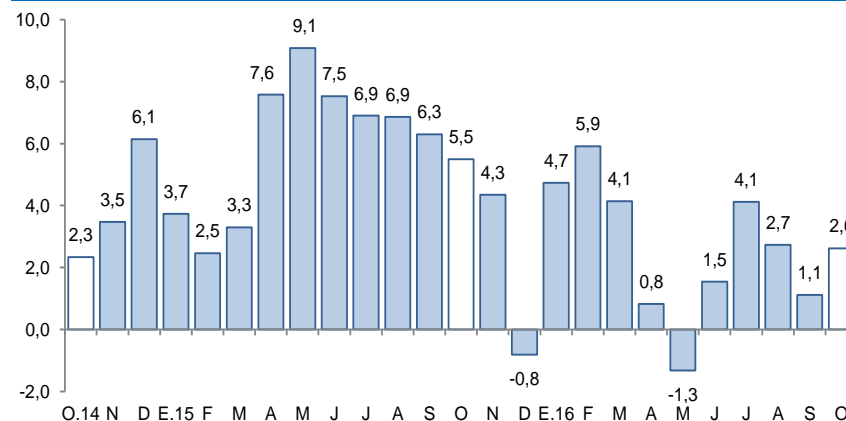
1/ Debido al redondeo de los datos parciales, los totales pueden diferir de la suma de las partes.

Fuente: Superintendencia de Banca, Seguros y AFP (SBS).

Elaboración: BCRP, Sucursal Trujillo. Departamento de Estudios Económicos.

Ancash: Evolución de los depósitos

(Var.% respecto a similar mes del año anterior)



Fuente: Superintendencia de Banca, Seguros y AFP (SBS).

- De acuerdo al **tipo de institución**, los depósitos en la banca múltiple, cuya participación en los depósitos totales asciende al 66,4 por ciento, aumentaron 6,1 por ciento interanual; y en las instituciones no bancarias, 4,8 por ciento, como resultado del comportamiento diferenciado de las empresas financieras (49,4 por ciento), las cajas municipales (3,5 por ciento) y las cajas rurales (-7,3 por ciento). En tanto, los depósitos en el Banco de la Nación cayeron 7,7 por ciento interanual.

La inversión pública, correspondiente a los tres niveles de gobierno en Ancash (S/ 36 millones), presentó una caída interanual de 44,9 por ciento, en términos reales.

Ancash: Inversión pública^{1/} (En millones de soles)

Niveles de gobierno	Octubre			Enero - Octubre		
	2015	2016	Var. %real	2015	2016	Var. %real
Gobierno Nacional	21	10	-53,5	156	85	-47,2
Gobierno Regional	5	5	-3,2	31	40	25,8
Gobiernos locales	38	22	-45,4	272	360	27,6
Total	64	36	-44,9	459	486	2,1

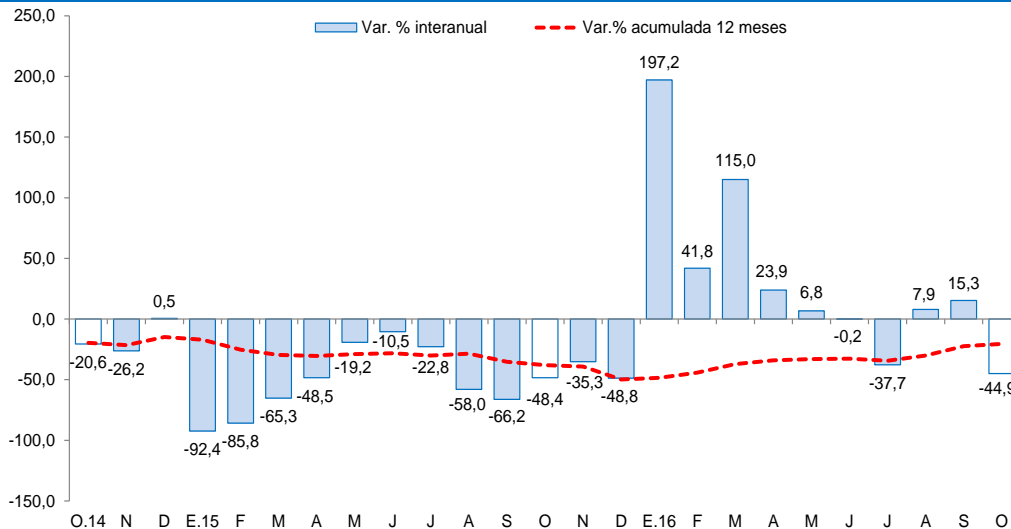
1/ Información actualizada al 31 de octubre de 2016.

2/ Adquisición de activos no financieros.

Fuente: Ministerio de Economía y Finanzas (MEF).

Elaboración: BCRP, Sucursal Trujillo. Departamento de Estudios Económicos.

Ancash: Evolución de la inversión pública (Var. % real respecto a similar mes del año anterior)



Fuente: Ministerio de Economía y Finanzas (MEF).

- La **inversión pública**, correspondiente a los tres niveles de gobierno en Ancash (S/ 36 millones), presentó una caída interanual de 44,9 por ciento, en términos reales. Este resultado obedece, principalmente, a la menor inversión ejecutada por el Gobierno Nacional (-53,5 por ciento) y por los gobiernos locales (-45,4 por ciento).
- Entre los principales proyectos desarrollados por el **Gobierno Nacional** destacan: “Rehabilitación y remodelación de la infraestructura educativa y equipamiento de la I.E. República Argentina – distrito de Nuevo Chimbote – provincia del Santa” (S/ 2,2 millones) y “Construcción del sistema de riego Cushurococha–Huarco Curan–Cajacay” (S/ 1,2 millones).
- Por el **Gobierno Regional**: “Construcción de pistas en el AA.HH. Esperanza Alta, provincia del Santa” (S/ 0,6 millones), “Mejoramiento de los servicios de agua potable y alcantarillado en la localidad de Coris – distrito de Coris – provincia de Aija” (S/ 0,5 millones) y “Creación de los servicios de la Unidad de Gestión Educativa Local del distrito de Recuay, provincia de Recuay” (S/ 0,5 millones)..
- Por su parte, los **gobiernos locales** ejecutaron en el mes: “Mejoramiento de los servicios educativos en las I.E. N° 86691 Inés Schreiber del C.P. Collón y I.E. N° 86887 Quillash – distrito de Tarica – provincia de Huaraz” (S/ 0,8 millones), “Mejoramiento de los servicios de saneamiento básico de los caseríos de Paccha, Huacahullo, Llacymucha y Nuevo Llacymucha – distrito de Pallasca – provincia de Pallasca (S/ 0,7 millones)” y “Mejoramiento del sistema de servicio de agua para riego del sector de Vista Alegre en la localidad de San Marcos – distrito de San Marcos – provincia de Huari” (S/ 0,7 millones).