



Ancash: Síntesis de Actividad Económica - Junio 2016 -

**Departamento de Estudios Económicos
Sucursal Trujillo**

Martes 23 de agosto de 2016

El Banco Central de Reserva del Perú (BCRP) considera importante presentar un conjunto de indicadores sectoriales de la actividad económica regional, cuya base estadística es recopilada de las siguientes fuentes de información: INEI, MINAGRI, MINEM, PRODUCE, SBS, SUNAT, MEF y empresas.

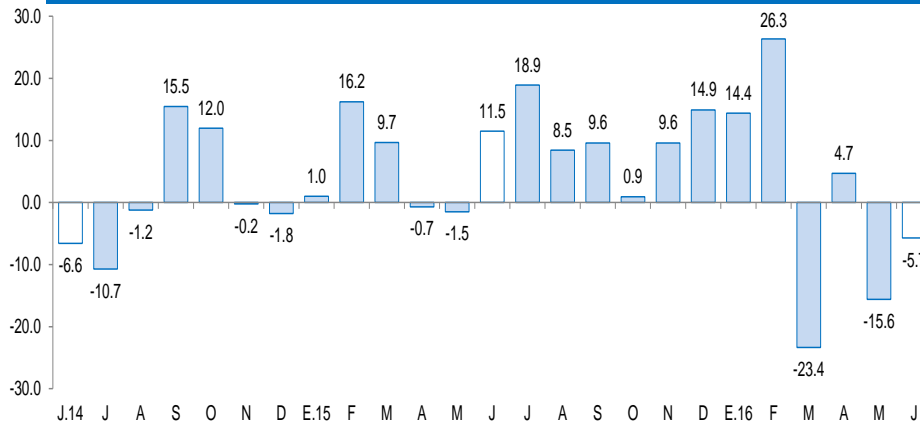
En la actividad primaria, el sector pesquero y el sector minero registraron crecimientos de 319,5 por ciento y 12,0 por ciento respectivamente. Caso contrario se reflejó en la actividad agropecuaria, que registró una caída de 5,7 por ciento.

Actividad Primaria

- La **actividad agropecuaria** disminuyó en junio 5,7 por ciento interanual, debido a la caída del subsector agrícola en 19,1 por ciento; comportamiento opuesto se observó en el subsector pecuario, el cual creció en 22,5 por ciento en el mismo lapso de tiempo. En el primer semestre del año, el sector acumuló una caída de 1,6 por ciento
- En junio, la **pesca** creció 319.5 por ciento respecto a similar mes de 2015, determinado por el alto nivel de desembarque de la anchoveta destinada a la industria harinera. En el primer semestre del presente año, el sector presentó una caída de 11,8 por ciento.
- La **actividad minera** creció 12,0 por ciento interanual en junio y de esta manera acumula 16 meses con tasas positivas de crecimiento. La mayor producción del mes se sustenta principalmente en cobre (14,9 por ciento), molibdeno (187,2 por ciento) y plata (19,0 por ciento), cuyas contribuciones al crecimiento del sector fueron de 9,6, 4,4 y 1,5 puntos porcentuales, respectivamente.

Ancash: Evolución de la producción agropecuaria ^{1/}

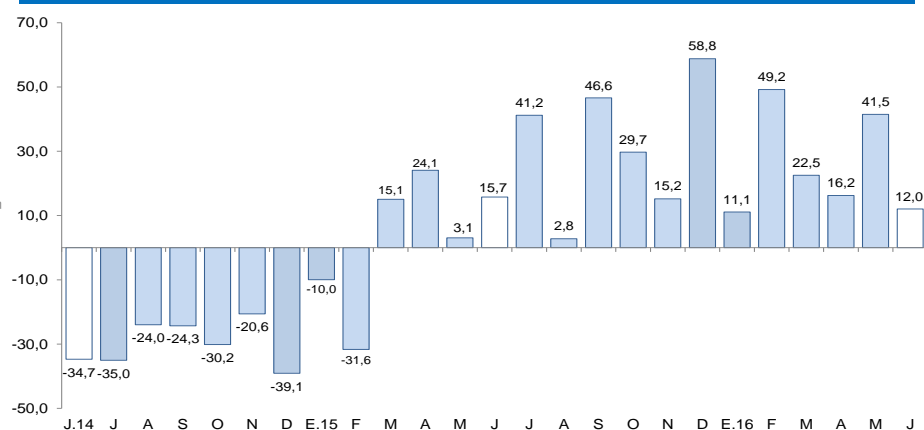
(Var.% real respecto a similar mes del año anterior)



1/ A precios de 2007
Fuente: MINAGRI

Ancash: Evolución de la producción minera ^{1/}

(Var.% real respecto a similar mes del año anterior)



1/ A precios de 2007
Fuente: MINEM

En lo referente a otros indicadores de la actividad económica del departamento, mostraron crecimientos interanuales en junio: La producción industrial (57,4 por ciento) y el crédito total (6,9 por ciento). En contraste, mostraron resultados negativos: Las exportaciones (-34,2 por ciento), los despachos de cemento (-12,9 por ciento) y la inversión pública (-0,2 por ciento).

Ancash: Otros indicadores de actividad económica

(Variación % respecto a similar mes del año anterior)

	Ene.16	Feb.16	Mar.16	Abr.16	May.16	Jun.16
Producción industrial ^{1/}	↑ 47,0	↑ 19,1	↓ -6,1	↓ -47,8	↓ -15,2	↑ 57,4
Despacho de cemento ^{1/}	↓ -11,2	↓ -11,2	↓ -13,4	↑ 1,4	↑ 7,4	↓ -12,9
Exportaciones	↓ -29,8	↑ 1,9	↑ 3,8	↑ 74,5	↑ 11,2	↓ -34,2
Crédito total	↑ 11,4	↑ 10,1	↑ 9,6	↑ 7,3	↑ 6,7	↑ 6,9
Inversión pública ^{1/}	↑ 197,2	↑ 41,8	↑ 115,2	↑ 23,9	↑ 7,0	↓ -0,2

1/ En términos reales.

2/ En empresas de 10 y más trabajadores localizadas en la ciudad de Chimbote y Huaraz.

Fuentes: BCRP - Sucursal Trujillo, SUNAT, MTPE y MEF.

La actividad agropecuaria disminuyó en junio 5,7 por ciento interanual, debido a la caída del subsector agrícola en 19,1 por ciento; comportamiento opuesto se observó en el subsector pecuario, el cual creció en 22,5 por ciento en el mismo lapso de tiempo. En el primer semestre del año, el sector acumuló una caída de 1,6 por ciento.

Ancash: Producción de principales productos agropecuarios ^{1/} (Miles de toneladas)

Subsectores	Estructura Porcentual 2015 ^{2/}	Junio				Enero - Junio			
		2015	2016	Var.%	Contribución %	2015	2016	Var.%	Contribución %
AGRÍCOLA	66,5			-19,1	-12,9			-5,7	-4,0
Orientada al mercado externo y agroindustria ^{2/}	28,3			-26,6	-6,6			-11,3	-2,9
Maíz amarillo duro	9,9	7,5	3,2	-56,7	-4,0	39,8	37,7	-5,3	-0,3
Caña de azúcar	7,4	86,5	71,4	-17,4	-1,3	507,7	385,9	-24,0	-1,7
Espárrago	6,2	1,3	1,4	3,4	0,2	7,6	8,8	15,7	0,8
Palta	3,9	2,9	2,0	-32,1	-1,6	21,5	17,4	-18,8	-1,1
Algodón rama	0,9	0,0	0,0	-	-	2,6	1,5	-43,3	-0,7
Orientada al mercado interno ^{2/}	38,2			-14,7	-6,3			-2,5	-1,1
Papa	7,0	6,4	10,0	55,7	2,3	107,3	104,0	-3,1	-0,3
Arroz cáscara	5,1	0,0	0,5	-	-	49,5	65,2	31,5	2,9
Maíz choclo	4,2	11,5	6,3	-45,6	-4,2	44,1	30,3	-31,2	-1,8
Alfalfa	3,5	20,4	19,3	-5,3	-0,2	126,1	122,4	-3,0	-0,1
Camote	1,3	1,6	1,6	3,0	0,0	8,9	6,6	-26,3	-0,2
Trigo	1,7	1,7	1,6	-7,8	-0,2	1,7	1,6	-7,8	0,0
Maíz amiláceo	2,0	5,5	4,1	-24,7	-2,3	9,9	9,2	-7,3	-0,2
Cebada grano	0,7	0,8	1,3	62,7	0,4	0,8	1,3	62,7	0,1
Zapallo	0,6	0,4	0,3	-21,7	0,0	5,6	3,1	-44,2	-0,2
Mango	0,5	0,0	0,0	-	-	6,0	4,9	-18,7	-0,1
Frijol grano seco	0,5	0,6	0,2	-65,8	-1,1	1,2	0,9	-26,5	-0,1
Arveja grano seco	0,4	0,4	0,3	-25,3	-0,2	0,4	0,4	-12,3	0,0
PECUARIA	33,5			22,5	7,2			8,3	2,4
Carne de ave ^{3/}	19,1	2,9	3,9	34,9	6,6	15,4	17,3	12,0	2,0
Carne de vacuno ^{3/}	9,4	0,7	0,7	4,6	0,4	4,3	4,4	3,9	0,3
Leche	1,6	1,2	1,3	7,8	0,1	8,1	7,8	-3,1	0,0
Huevo	0,5	0,1	0,1	-2,7	0,0	0,6	0,6	2,7	0,0
Carne de ovino ^{3/}	2,0	0,1	0,1	4,8	0,1	0,6	0,7	4,9	0,1
SECTOR AGROPECUARIO	100,0			-5,7	-5,7			-1,6	-1,6

Nota: Debido al redondeo de los datos parciales, los totales pueden diferir de la suma de las partes.

^{1/} Cifras preliminares.

^{2/} A precios de 2007.

^{3/} Peso neto.

Fuente: Ministerio de Agricultura y Riego.

Elaboración: BCRP, Sucursal Trujillo. Departamento de Estudios Económicos.

- La caída del **subsector agrícola** (-19,1 por ciento) se debió a la menor producción de cultivos orientados al mercado externo y agroindustria (-26,6 por ciento), principalmente de maíz amarillo duro (-56,7 por ciento), palta (-32,1 por ciento) y caña de azúcar (-17,4 por ciento); esto debido a las menores superficies cosechadas y bajos rendimientos en campo. Del mismo modo, el grupo de cultivos orientados al mercado interno registró una caída de 14,7 por ciento, como resultado de la menor producción, principalmente del maíz choclo (-45,6 por ciento) y maíz amiláceo (-24,7 por ciento); en ambos cultivos por las menores superficies cosechadas y bajos rendimientos en campo.
- La **actividad pecuaria** aumentó en junio 22,5 por ciento interanual. Este aumento se vio reflejado en la mayor producción, principalmente, de carne de ave (34,9 por ciento) y carne de vacuno (4,6 por ciento).

En junio, la actividad pesquera presentó un crecimiento interanual de 319,5 por ciento, determinado por el alto nivel de desembarque de la anchoveta. En el primer semestre del presente año, el sector presentó una caída de 11,8 por ciento.

Ancash: Producción pesquera ^{1/}
(En Tm)

	Junio			Enero - Junio		
	2015	2016	Var.% ^{2/}	2015	2016	Var.% ^{2/}
Consumo Humano Directo	7 241	10 408	46,2	49 538	66 189	47,9
. Fresco	1 307	1 242	-5,0	7 167	13 069	82,3
. Congelado	915	1 814	98,3	5 348	22 671	323,9
. Conservas	5 019	7 352	46,5	37 023	30 449	-17,8
Consumo Industrial	145	121 196	3/	478 895	243 826	-49,1
. Anchoveta	145	121 196	3/	478 895	243 826	-49,1
. Otras Especies	0	0	0,0	0	0	0,0
SECTOR PESCA			319,5			-11,8

1/ Cifras preliminares.

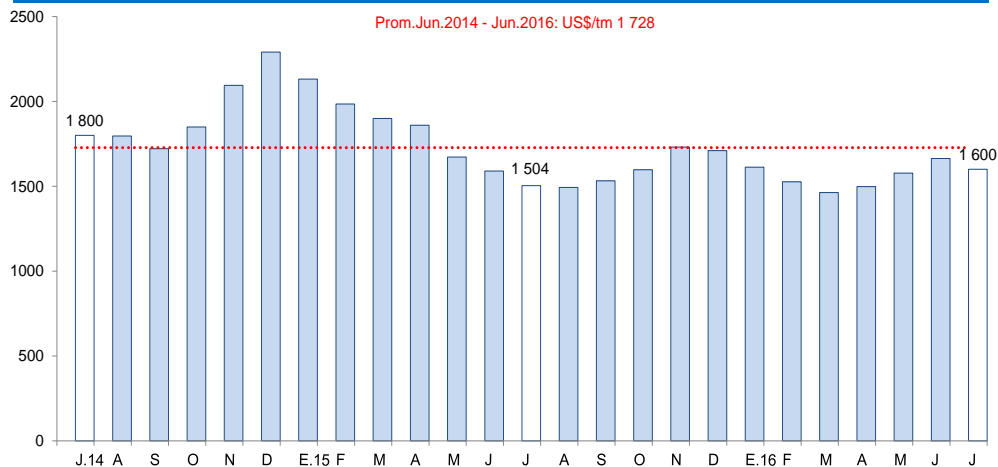
2/ Variación a precios de 2007.

3/ Variación superior a 1 000 por ciento

Fuente: Ministerio de la Producción.

Elaboración: BCRP, Sucursal Trujillo. Departamento de Estudios Económicos.

Cotización de la harina de pescado
(US\$/tonelada - Hamburgo)



Fuente: Reuters y Bloomberg.

En junio, la actividad pesquera presentó un crecimiento interanual de 319,5 por ciento, determinado por el alto nivel de desembarque de la anchoveta destinada a la industria harinera que aumentó de 145 Tm. en junio 2015 a 121,2 mil Tm. en junio 2016, originando un efecto estadístico base. Cabe señalar que, a partir del día 27 del presente mes, se inició la pesca industrial de esta especie en la zona norte-centro (Tumbes, Piura, Lambayeque, La Libertad y Ancash), correspondiente a la primera temporada de pesca (junio-julio) del presente año autorizada por R.M. N° 228-2016-PRODUCE; además se determinó como límite máximo de extracción permisible 1,8 millones de Tm, lo cual significa una disminución de 30,2 por ciento en la cuota respecto a la establecida para la primera temporada de 2015 (2,58 millones de Tm).

Con relación a la temperatura superficial del mar (TSM), frente al litoral del puerto de Chimbote, medida por IMARPE, registró en junio de 2016 un valor promedio de 18,7°C, ligeramente inferior en 0,3°C (anomalía negativa) respecto de su nivel histórico normal (19,0°C); lo cual evidencia que la TSM mantiene una tendencia descendente desde febrero pasado inducida por el arribo de ondas Kelvin frías (masas de agua). Cabe señalar que en igual mes de 2015, la TSM registró un nivel de 23,2°C, observando una anomalía positiva de 4,2°C, es decir por encima de su patrón histórico.

El precio promedio de la harina de pescado en julio (US\$ 1 600 por tonelada) disminuyó en 3,8 por ciento respecto al mes anterior, del mismo modo, frente a junio de 2015, la cotización promedio fue mayor en 6,4 por ciento.

La actividad minera creció 12,0 por ciento interanual en junio y de esta manera acumula 16 meses con tasas positivas de crecimiento. En el primer semestre de 2016, la actividad minera aumentó en 24,4 por ciento.

Ancash: Producción Minera ^{1/}

(Var. % real respecto al mismo periodo del año anterior)

	Junio				Enero - Junio		
	Estructura		Porcentual		2016	Var.%	Contribución %
	2015 ^{2/}	2016	Var.%	Contribución %			
Cobre (TMF)	65,5	41 380	14,9	9,6	239 185	30,5	20,0
Zinc (TMF)	21,2	27 106	-17,1	-3,9	118 550	-25,0	-5,6
Plata (Onzas troy)	7,5	2 422 338	19,0	1,5	13 164 246	60,1	3,9
Molibdeno (TMF)	3,3	358	187,2	4,4	2 297	117,0	4,7
Oro (Onzas troy)	1,4	5 837	-6,2	-0,1	37 898	108,7	0,9
Plomo (TMF)	1,1	2 183	65,6	0,5	12 472	61,7	0,6
SECTOR MINERÍA ^{2/}	100,0		12,0	12,0		24,4	24,4

^{1/} Cifras preliminares.

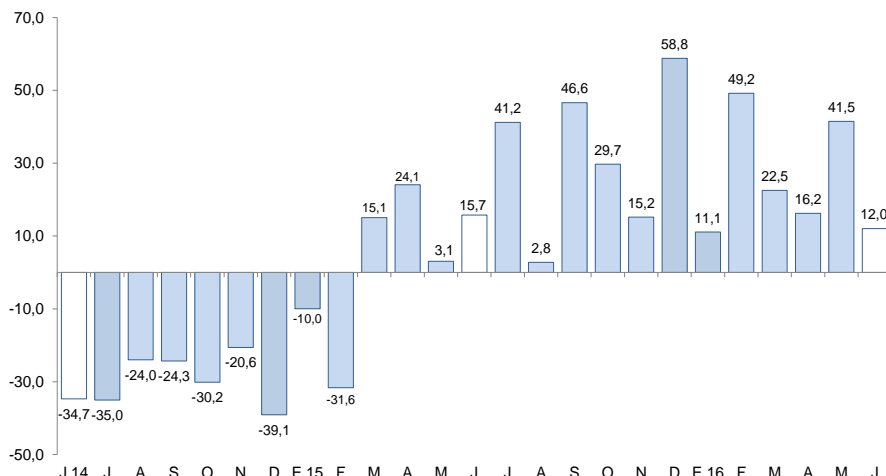
^{2/} A precios de 2007.

Fuente: Ministerio de Energía y Minas.

Elaboración: BCRP, Sucursal Trujillo. Departamento de Estudios Económicos.

Ancash: Evolución de la producción minera ^{1/}

(Var.% real respecto a similar mes del año anterior)



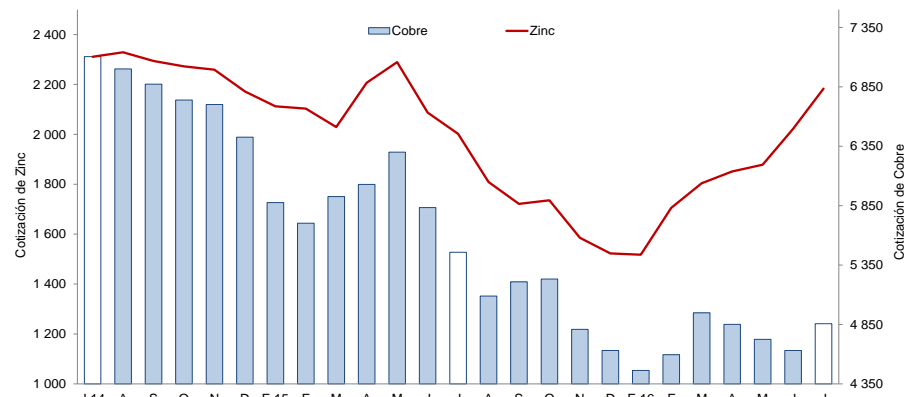
^{1/} A precios de 2007.

Fuente: MINEM.

- La **actividad minera** creció 12,0 por ciento interanual en junio y de esta manera acumula 16 meses con tasas positivas de crecimiento. La mayor producción del mes se sustenta principalmente en cobre (14,9 por ciento), molibdeno (187,2 por ciento) y plata (19,0 por ciento), cuya contribución al crecimiento del sector fue de 9,6, 4,4 y 1,5 puntos porcentuales, respectivamente
- El **precio promedio** del cobre en julio (US\$/TM. 4 855,8) aumentó 4,9 por ciento respecto a la cotización del mes anterior (US\$/TM. 4 630,6). En este resultado influyó el sólido dato de importaciones del metal en China y el positivo reporte de empleo no agrícola de Estados Unidos.

Cotización internacional del cobre y zinc

(US\$/TM promedio mensual – London Metal Exchange)



Fuente: Bloomberg.

La actividad manufacturera creció 57,4 por ciento interanual en junio, como resultado del dinamismo de la industria primaria y no primaria, que registraron expansiones de 152,8 por ciento y 20,5 por ciento, respectivamente.

Ancash: Producción manufacturera ^{1/}

(Variación % real respecto al mismo periodo del año anterior)¹

Ramas de actividad	Estructura porcentual 2015 ^{2/}	Junio		Enero - Junio	
		Var.%	Contribución ^{3/}	Var.%	Contribución ^{3/}
MANUFACTURA PRIMARIA	36,6	152,8	42,6	-26,2	-10,5
Harina y aceite de pescado	13,6	^{4/}	38,7	-46,8	-8,2
Conservas y productos congelados de pescado	11,9	46,9	6,7	1,7	0,2
Azúcar	11,1	-20,2	-2,8	-25,4	-2,6
MANUFACTURA NO PRIMARIA	63,4	20,5	14,7	15,2	9,1
Alimentos y Bebidas	4,2	^{4/}	2,1	24,7	1,7
Hortalizas/Frutas congeladas	1,6	708,3	1,4	-0,5	0,0
Arroz pilado	2,6	-	0,0	31,5	1,5
Alcohol etílico	0,1	-	-	228,3	0,3
Sustancias y Productos Químicos	10,5	-7,7	-1,1	3,0	0,3
Oxígeno	9,5	-9,8	-1,3	2,3	0,2
Nitrógeno	0,7	20,2	0,2	11,6	0,1
Acetileno	0,2	2,0	0,0	4,3	0,0
Fabricación Metales Básicos	48,7	24,0	13,8	16,4	7,1
Productos siderúrgicos	48,7	24,0	13,8	16,4	7,1
SECTOR MANUFACTURA	100,0	57,4	57,4	-1,4	-1,4

1/ Cifras preliminares.

2/ A precios de 1994.

3/ En puntos porcentuales.

4/ Variación superior a 1 000 por ciento

Fuente: Ministerio de Agricultura y Riego y empresas industriales.

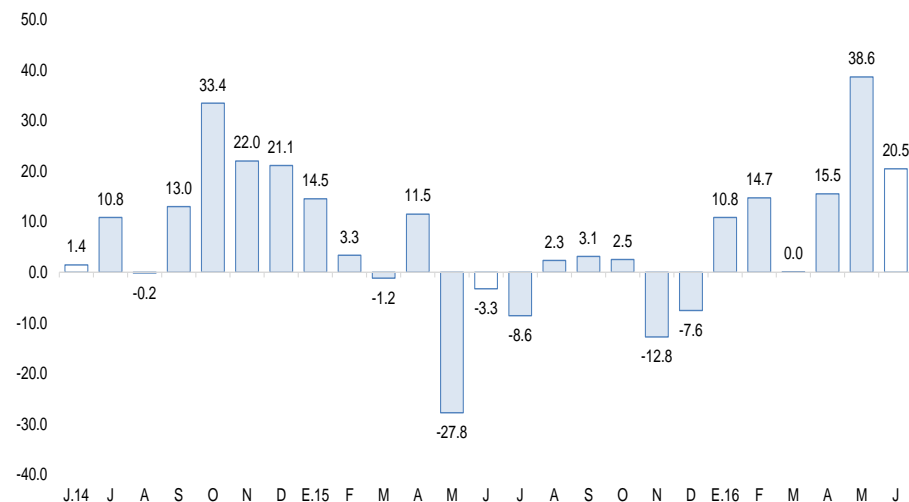
Elaboración: BCRP, Sucursal Trujillo. Departamento de Estudios Económicos.

El dinamismo de la **manufactura primaria** registrado en el mes (152,8 por ciento), está vinculado a los altos niveles de producción en la industria harina y aceite de pescado al disponer de anchoveta, su principal insumo. El resto de industrias presentaron comportamientos mixtos: la industria de conservas y productos congelados de pescado, creció en 46,9 por ciento; y la de azúcar, por el contrario, se redujo en 20,2 por ciento debido a la paralización de la molienda de caña de azúcar en la empresa Agroindustria San Jacinto S.A.A. para realizar labores de mantenimiento técnico programado de su fábrica

- El avance de la **industria no primaria** en junio (20,5 por ciento), es el resultado de la mayor actividad registrada tanto en la industria de alimentos y bebidas, como en la de productos siderúrgicos. Por el contrario, la industria de sustancias y productos químicos se redujo en 7,7 por ciento.

Ancash: Evolución de la producción manufacturera no primaria

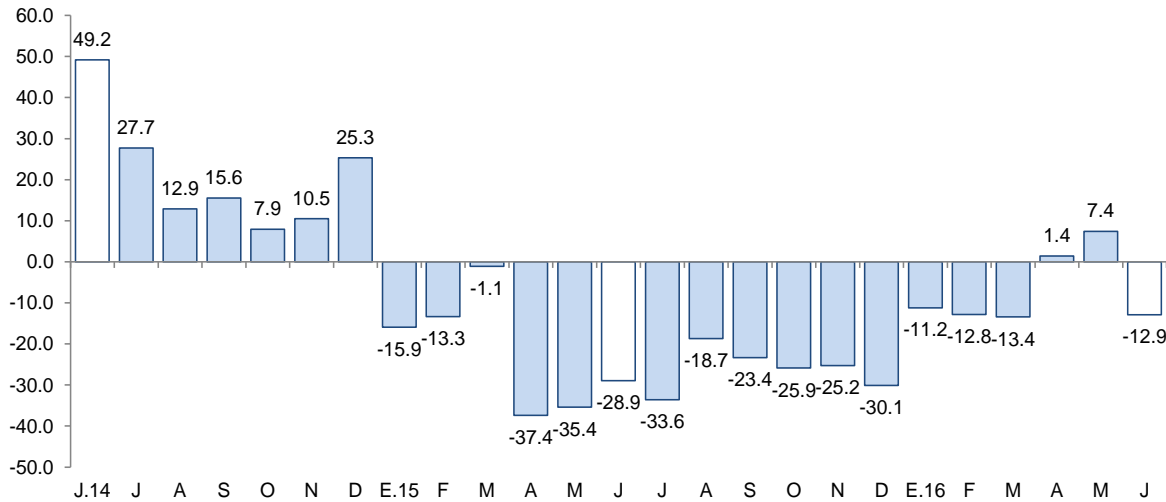
(Variación % real respecto al mismo mes del año anterior)



Fuente: Ministerio de Agricultura y Riego y empresas industriales.

En junio, los despachos de cemento se contrajeron en 12,9 por ciento respecto a similar mes de 2015.

Ancash: Despachos de cemento (Var.% real respecto a similar mes del año anterior)



Fuente: Cementos Pacasmayo S.A.A.

- En junio, los **despachos de cemento** disminuyeron 12,9 por ciento respecto a similar mes de 2015, luego de haber registrado incrementos en los dos meses previos (abril 1,4 por ciento y mayo 7,4 por ciento). En los seis primeros meses de 2016, los despachos se redujeron en 7,5 por ciento.

Las exportaciones de Ancash sumaron US\$ 199 millones en junio, menores en 34,2 por ciento comparado con igual mes de 2015. Las tradicionales y no tradicionales disminuyeron 35,1 por ciento y 11,4 por ciento respectivamente.

Ancash: Exportaciones por grupo de productos ^{1/} (Valor FOB en millones de US\$)

TIPO	Junio			Enero - Junio		
	2015	2016	Var. %	2015	2016	Var. %
PRODUCTOS TRADICIONALES	292	189	-35,1	1 196	1 220	2,0
Pesqueros	62	5	-91,8	127	150	18,5
Mineros	230	184	-19,9	1 069	1 069	0,0
Otros 2/	-	-	-	0	-	-100,0
PRODUCTOS NO TRADICIONALES	11	10	-11,4	82	72	-12,9
Agropecuario	6	6	0,8	43	47	7,9
Pesqueros	4	3	-24,1	28	20	-28,3
Textiles	0	-	-100,0	0	0	-22,2
Sidero - metalúrgico y joyería	0	1	69,0	2	3	34,2
Metal - mecánico	0	0	-55,0	1	1	-31,4
Minería no metálica	0	-	-100,0	4	0	-99,8
Otros 3/	0	0	-89,3	2	0	-80,4
TOTAL 4/	303	199	-34,2	1 278	1 291	1,0

^{1/} Cifras preliminares.

^{2/} Comprende los productos tradicionales del sector agrícola y petróleo y derivados.

^{3/} Comprende los productos no tradicionales del sector maderas y papeles, químicos, minería no metálica

^{4/} Debido al redondeo de los datos parciales, los totales pueden diferir de la suma de las partes.

Fuente: SUNAT.

Elaboración: BCRP. Sucursal Trujillo. Departamento de Estudios Económicos.

- Entre los principales países de destino de las exportaciones acumuladas en el primer semestre del año, en términos de valores, se encuentran China (62,6 por ciento), Chile (8,2 por ciento) y Alemania (5,2 por ciento). En los tres países el principal producto exportado es el cobre. Asimismo, con relación a las exportaciones agropecuarias, los principales países de destino son Estados Unidos (28,1 por ciento), Países Bajos (26,0 por ciento), y España (12,0 por ciento), respectivamente.

- En lo que respecta a las **exportaciones tradicionales** (US\$ 189 millones), el bajo desempeño obedece principalmente a menores ventas de productos mineros (19,9 por ciento), principalmente cobre (-15,4 por ciento) y zinc (-60,5 por ciento), en tanto que, en productos pesqueros, las exportaciones de harina de pescado y aceite de pescado disminuyeron 90,0 por ciento y 95,7 por ciento, respectivamente.

- Las **exportaciones no tradicionales** (US\$ 10 millones), cayeron por las menores ventas del sector pesquero (-24,1 por ciento), principalmente por conchas de abanico congeladas (-26,5 por ciento) y demás pescados en conserva (-31,8 por ciento). En tanto las exportaciones agropecuarias (US\$ 6 millones), se mantienen por un ligero crecimiento en las ventas de arvejas (37,9 por ciento) y paltas frescas (9,7 por ciento).

El saldo del crédito en Ancash a junio ascendió a S/ 3 315 millones y de esta manera registró una tasa de crecimiento interanual de 6,9 por ciento, por debajo del promedio registrado en los últimos doce meses (9,8 por ciento).

Ancash: Crédito directo

(Saldos a fin de periodo en millones de soles)

Instituciones	Junio			
	2015	2016	Estructura %	Var. %
Banco de la Nación ^{1/}	145	166	5,0	14,5
Agrobanco ^{2/}	58	61	1,8	4,9
Banca Múltiple	2 413	2 613	78,8	8,3
Instituciones No Bancarias	484	475	14,3	-1,9
Cajas Municipales	297	286	8,6	-3,9
Cajas Rurales	30	12	0,4	-60,2
Edpymes	4	6	0,2	26,7
Empresas Financieras	153	172	5,2	12,4
TOTAL ^{3/}	3 100	3 315	100,0	6,9
En M/N	2 473	2 819	85,0	14,0
En ME	627	496	15,0	-20,9

1/ Considera solo los créditos de consumo e hipotecario.

2/ No considera los créditos a las demás empresas del sistema financiero.

3/ Debido al redondeo de los datos parciales, los totales pueden diferir de la suma de las partes.

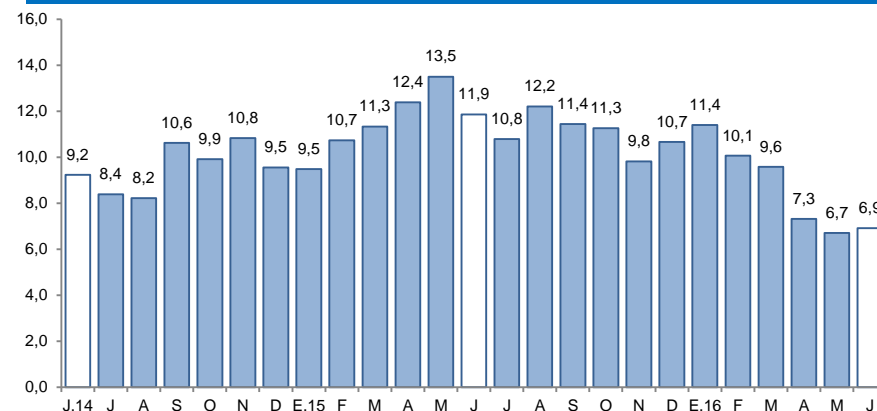
Fuente: Superintendencia de Banca, Seguros y AFP (SBS).

Elaboración: BCRP, Sucursal Trujillo. Departamento de Estudios Económicos.

- La **tasa de morosidad** en mayo fue de 6,4 por ciento, mayor en 0,8 puntos porcentuales a la registrada en similar mes del año anterior. La morosidad de las instituciones no bancarias (9,6 por ciento) se redujo en 1,3 puntos porcentuales; mientras que de la banca múltiple (6,2 por ciento), aumentó 1,5 puntos porcentuales. La cartera morosa del Banco de la Nación (1,1 por ciento) presentó un aumento de 0,2 puntos porcentuales.

Ancash: Evolución del crédito directo

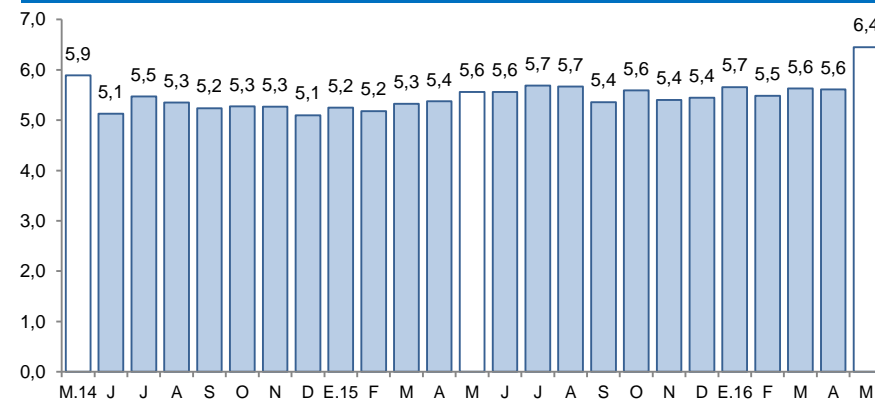
(Var.% respecto a similar mes del año anterior)



Fuente: Superintendencia de Banca, Seguros y AFP (SBS).

Ancash: Tasa de morosidad ^{1/}

(Porcentaje)



1/ Morosidad = (créditos vencidos + créditos en cobranza judicial) / colocaciones brutas.

Fuente: Superintendencia de Banca, Seguros y AFP (SBS).

Los depósitos en las instituciones financieras aumentaron 1,5 por ciento interanual en junio, por debajo de la tasa de crecimiento promedio registrada en los últimos doce meses (3,7 por ciento).

Ancash: Depósitos

(Saldos a fin de periodo en millones de soles)

Instituciones	Junio			
	2015	2016	Estructura %	Var. %
Banco de la Nación	508	501	22,9	-1,3
Banca Múltiple	1 389	1 429	65,4	2,9
Instituciones No Bancarias	254	254	11,6	0,0
Cajas Municipales	206	212	9,7	2,6
Cajas Rurales	36	25	1,1	-31,3
Empresas Financieras	11	18	0,8	54,0
TOTAL ^{1/}	2 152	2 185	100,0	1,5
Depósitos a la vista	546	539	24,7	-1,2
Depósitos de ahorro	911	923	42,3	1,3
Depósitos a plazo	695	723	33,1	4,0
En MN	1 640	1 643	75,2	0,2
En ME	512	542	24,8	5,8

^{1/} Debido al redondeo de los datos parciales, los totales pueden diferir de la suma de las partes.

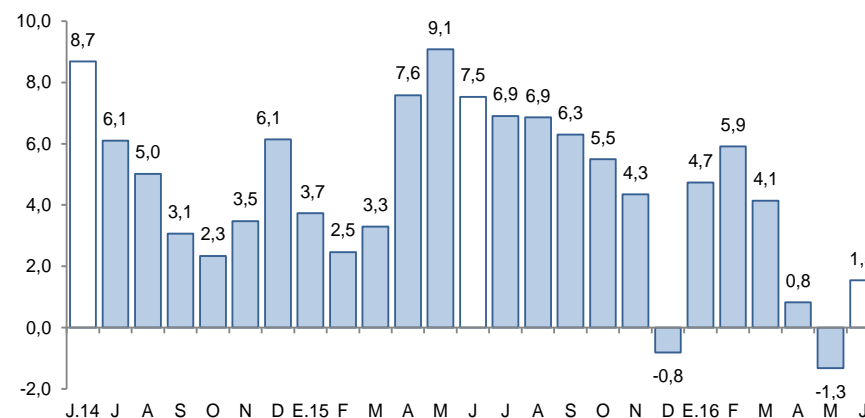
Fuente: Superintendencia de Banca, Seguros y AFP (SBS).

Elaboración: BCRP, Sucursal Trujillo. Departamento de Estudios Económicos.

- De acuerdo al **tipo de institución**, los depósitos en la banca múltiple, cuya participación en los depósitos totales asciende al 65,4 por ciento, aumentaron 2,9 por ciento interanual en junio; mientras que en las instituciones no bancarias, no registraron variación alguna (0,0 por ciento), como resultado del comportamiento diferenciado de las cajas rurales (-31,3 por ciento), cajas municipales (2,6 por ciento) y de las empresas financieras (54,0 por ciento). En tanto, los depósitos en el Banco de la Nación cayeron 1,3 por ciento interanual.

Ancash: Evolución de los depósitos

(Var.% respecto a similar mes del año anterior)



Fuente: Superintendencia de Banca, Seguros y AFP (SBS).

La inversión pública presentó una reducción interanual de 0,2 por ciento, en términos reales, principalmente, por la menor ejecución de obras de los gobiernos nacionales (-71,5 por ciento) y gobiernos regionales (-35,4 por ciento).

Ancash: Inversión pública^{1/}

(En millones de soles)

Niveles de gobierno	Junio			Enero - Junio		
	2015	2016	Var. % real	2015	2016	Var. % real
Gobierno Nacional	10	3	-71,6	61	43	-32,3
Gobierno Regional	6	4	-35,4	17	20	16,8
Gobiernos locales	31	41	30,4	117	209	71,8
Total	47	48	-0,2	194	272	34,6

1/ Información actualizada al 30 de junio de 2016.

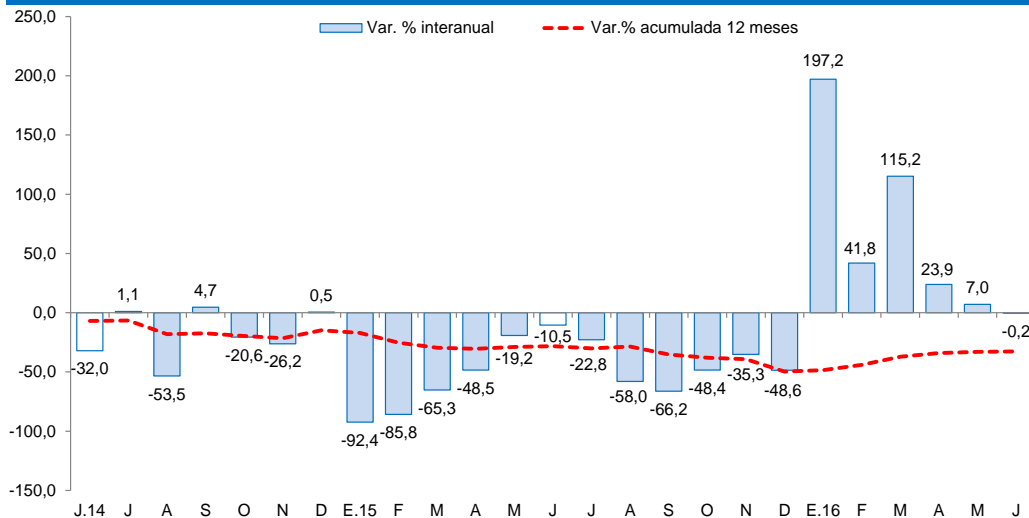
2/ Adquisición de activos no financieros.

Fuente: Ministerio de Economía y Finanzas (MEF).

Elaboración: BCRP, Sucursal Trujillo. Departamento de Estudios Económicos.

Ancash: Evolución de la inversión pública

(Var. % real respecto a similar mes del año anterior)



Fuente: Ministerio de Economía y Finanzas (MEF).

- La **inversión pública**, correspondiente a los tres niveles de gobierno en Ancash (S/ 48 millones), presentó una disminución interanual de 0,2 por ciento, en términos reales. Este resultado obedece a la menor inversión ejecutada por el Gobierno Nacional (-71,6 por ciento) y por el Gobierno Regional (-35,4 por ciento), que fue atenuada por un aumento en la inversión de los gobiernos locales (30,4 por ciento).
- Entre los principales proyectos desarrollados por el **Gobierno Nacional** destacan: “Rehabilitación y remodelación de la infraestructura educativa y equipamiento de la I.E. República Argentina, provincia de Santa” (S/ 0,7 millones); “Sistema eléctrico rural Chacas - San Luis V etapa” (S/ 0,6 millones); y “Rehabilitación y remodelación de la infraestructura educativa y equipamiento de la Institución Educativa La Libertad, provincia de Huaraz (S/ 0,5 millones).
- Por el **Gobierno Regional**: “Construcción de pistas en el AA.HH. Esperanza Alta - provincia del Santa” (S/ 1,0 millones); “Mejoramiento de los servicios educativos de las instituciones educativas N° 86957, 86806, 86206, 439, 091 de las provincias de Antonio Raymondi y Huari” (S/ 0,5 millones); y “Operación y mantenimiento” (S/ 0,4 millones).
- Por su parte, los **gobiernos locales** ejecutaron en el mes: “Mejoramiento de pistas y veredas en la zona urbana del centro poblado de San Cristóbal de Chupán, provincia de Huari” (S/ 7,2 millones); “Ampliación e implementación del complejo educativo institucional de la I.E. N° 86385 Teófilo Maguiña Cueva del centro poblado, provincia de Huari” (S/ 2,0 millones); y “Creación del complejo deportivo en la localidad de Runtu, provincia de Huari” (S/ 1,4 millones).