



BANCO CENTRAL DE RESERVA DEL PERÚ

# Ancash: Síntesis de Actividad Económica - Abril 2016 -

Departamento de Estudios Económicos  
Sucursal Trujillo

Miércoles 27 de julio de 2016

*El Banco Central de Reserva del Perú (BCRP) ha considerado presentar un conjunto de indicadores sectoriales de actividad económica con la finalidad de poder realizar el seguimiento del desempeño de la economía departamental. Para el sector real, se ha utilizado el Valor Bruto de Producción a precios del año 2007 para los sectores disponibles. Cabe señalar que a partir de enero 2014, el Instituto Nacional de Estadística (INEI) ha realizado el cambio de año base (de 1994 a 2007) para la construcción del Producto Bruto Interno (PBI) nacional, estando en elaboración la desagregación departamental. En la medida que se publique referida información, el BCRP volvería a elaborar para cada departamento un indicador agregado de actividad económica.*

*En esta presentación, los saldos de créditos y depósitos en moneda extranjera se valúan al tipo de cambio constante de diciembre de 2014 (S/. 2,98 por dólar), a fin de aislar el efecto de la valuación cambiaria sobre los saldos en moneda extranjera.*

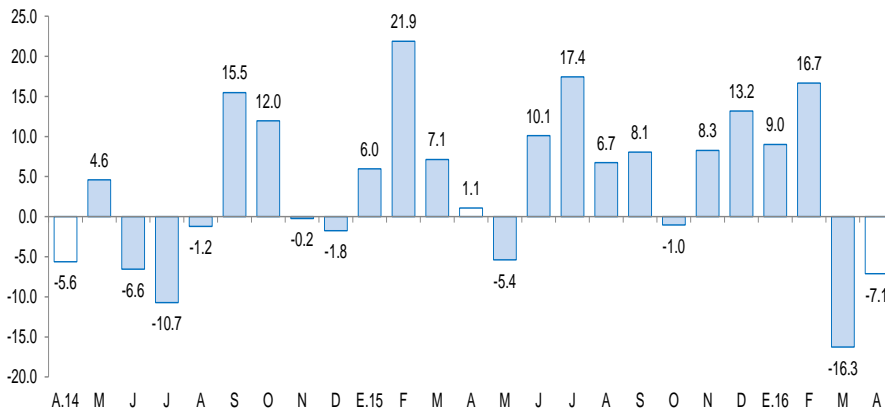
En la actividad primaria, el sector agropecuario y pesca disminuyeron 7,1 por ciento y 71 por ciento respectivamente. Por el contrario el sector minero creció 16,2 por ciento.

## Actividad Primaria

- La **actividad agropecuaria** cayó en abril 7,1 por ciento interanual, debido a la caída del subsector agrícola (-11,6 por ciento), la cual fue atenuada parcialmente por la expansión de la producción pecuaria (6,6 por ciento). En el primer cuatrimestre del año, el sector acumuló una caída de 1,1 por ciento interanual.
- La **actividad pesquera** se contrajo en abril 71,0 por ciento respecto a similar mes de 2015, siendo el tercer mes consecutivo que observa tasas negativas de crecimiento. La caída está asociada a la pesca industrial de la anchoveta la cual fue suspendida (veda) por encontrarse en proceso reproductivo, a diferencia de abril de 2015 en que hubo autorización de pesca.
- La **actividad minera** creció 16,2 por ciento interanual en abril y de esta manera acumula 14 meses con tasas positivas de crecimiento. La mayor producción del mes se sustenta principalmente en cobre (26,0 por ciento) y molibdeno (303,5 por ciento), cuya contribución al crecimiento del sector fue de 16,8 puntos porcentuales y 10,7 puntos porcentuales, respectivamente.

### Ancash: Evolución de la producción agropecuaria <sup>1/</sup>

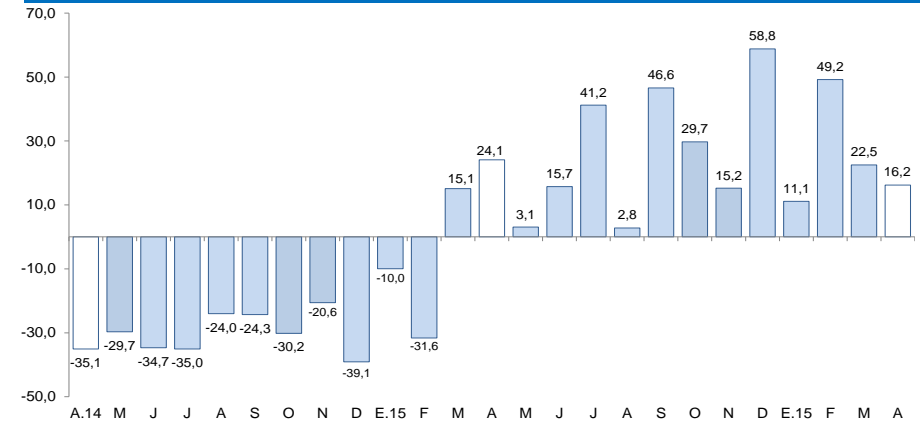
(Var.% real respecto a similar mes del año anterior)



1/ A precios de 2007  
Fuente: MINAGRI

### Ancash: Evolución de la producción minera <sup>1/</sup>

(Var.% real respecto a similar mes del año anterior)



1/ A precios de 2007  
Fuente: MINEM

En lo referente a otros indicadores de la actividad económica del departamento, mostraron crecimientos interanuales en abril: las exportaciones, la inversión pública, el crédito total, el empleo en la ciudad de Huaraz y los despachos de cemento. En contraste, mostraron resultados negativos: la producción industrial y el empleo en la ciudad de Chimbote.

## Ancash: Otros indicadores de actividad económica

(Variación % respecto a similar mes del año anterior)

	Nov.15	Dic.15	Ene.16	Feb.16	Mar.16	Abr.16
Producción industrial <sup>1/</sup>	↑ 19.5	↑ 29.0	↑ 47.0	↑ 19.1	↓ -6.1	↓ -47.8
Despacho de cemento <sup>1/</sup>	↓ -25.2	↓ -30.1	↓ -11.2	↓ -11.2	↓ -13.4	↑ 1.4
Empleo formal urbano - Ciudad de Chimbote <sup>2/</sup>	↑ 1.4	↑ 8.0	↑ 7.7	↑ 1.9	↓ -0.2	↓ -3.8
Empleo formal urbano - Ciudad de Huaraz <sup>2/</sup>	↓ -1.1	↓ -1.5	↑ 0.6	↑ 3.4	↑ 5.0	↑ 3.7
Exportaciones	↓ -2.2	↓ -3.7	↓ -29.8	↑ 1.9	↑ 3.8	↑ 74.5
Crédito total	↑ 9.8	↑ 10.7	↑ 11.4	↑ 10.1	↑ 9.6	↑ 7.3
Inversión pública <sup>1/</sup>	↓ -35.3	↓ -48.2	↑ 197.2	↑ 41.8	↑ 115.2	↑ 23.9

1/ En términos reales.

2/ En empresas de 10 y más trabajadores localizadas en la ciudad de Chimbote y Huaraz.

Fuentes: BCRP - Sucursal Trujillo, SUNAT, MTPE y MEF.

La actividad agropecuaria en abril cayó 7,1 por ciento interanual, debido a la caída del subsector agrícola (-11,6 por ciento), por el contrario el sector pecuario mostró un crecimiento de (6,6 por ciento). En los primeros cuatro meses del año, el sector acumuló una caída de -1,1 por ciento.

## Ancash: Producción de principales productos agropecuarios <sup>1/</sup> (Miles de toneladas)

Subsectores	Estructura Porcentual 2014 <sup>2/</sup>	Abril				Enero - Abril			
		2015	2016	Var.%	Contribución %	2015	2016	Var.%	Contribución %
<b>AGRÍCOLA</b>	<b>66,4</b>			<b>-11,6</b>	<b>-8,8</b>			<b>-1,5</b>	<b>-1,1</b>
<b>Orientada al mercado externo y agroindustria <sup>2/</sup></b>	<b>26,9</b>			<b>-32,1</b>	<b>-8,3</b>			<b>-1,7</b>	<b>-0,4</b>
Maíz amarillo duro	8,7	6,7	5,0	-25,5	-1,4	28,5	29,9	4,8	0,3
Caña de azúcar	6,9	93,7	38,2	-59,2	-4,1	327,6	314,5	-4,0	-0,3
Espárrago	5,3	1,3	1,3	-1,3	-0,1	4,9	6,1	23,8	1,2
Palta	4,5	4,0	3,1	-24,0	-1,4	15,1	12,9	-14,8	-0,9
Algodón rama	1,5	0,8	0,4	-53,1	-1,4	2,4	1,5	-39,0	-0,8
<b>Orientada al mercado interno <sup>2/</sup></b>	<b>39,5</b>			<b>-0,9</b>	<b>-0,4</b>			<b>-1,4</b>	<b>-0,6</b>
Papa	6,8	32,0	31,6	-1,2	-0,2	87,1	75,2	-13,6	-1,8
Arroz cáscara	6,4	12,7	14,9	17,7	2,3	44,4	60,1	35,2	4,3
Maíz choclo	4,1	4,7	5,6	18,7	0,6	23,6	16,8	-28,6	-1,3
Alfalfa	3,6	22,2	20,8	-6,3	-0,2	84,7	83,1	-1,9	-0,1
Camote	2,2	1,5	0,9	-38,2	-0,3	6,0	4,2	-29,1	-0,3
Trigo	2,0	0,0	0,0	-	-	0,0	0,0	-	-
Maíz amiláceo	2,0	0,5	0,6	12,6	0,1	1,0	0,8	-20,9	-0,1
Cebada grano	0,8	0,0	0,0	-	-	0,0	0,0	-	-
Zapallo	0,8	1,2	0,6	-48,9	-0,3	4,4	2,2	-50,0	-0,3
Mango	0,6	1,6	0,5	-67,1	-0,7	6,0	4,8	-20,0	-0,2
Frijol grano seco	0,5	0,2	0,1	-18,6	-0,1	0,3	0,2	-23,1	0,0
Arveja grano seco	0,5	0,0	0,0	-	-	0,0	0,0	-	-
<b>PECUARIA</b>	<b>33,6</b>			<b>6,6</b>	<b>1,6</b>			<b>-0,1</b>	<b>0,0</b>
Carne de ave <sup>3/</sup>	18,3	2,2	2,4	9,3	1,2	10,7	10,4	-2,5	-0,4
Carne de vacuno <sup>3/</sup>	9,8	0,7	0,7	4,4	0,3	2,8	2,9	3,7	0,3
Leche	2,1	1,3	1,3	1,1	0,0	5,6	5,2	-6,7	-0,1
Huevo	2,0	0,1	0,1	-12,9	-0,1	0,4	0,4	8,3	0,0
Carne de ovino <sup>3/</sup>	0,5	0,1	0,1	4,4	0,1	0,4	0,4	5,0	0,1
<b>SECTOR AGROPECUARIO</b>	<b>100,0</b>			<b>-7,1</b>	<b>-7,1</b>			<b>-1,1</b>	<b>-1,1</b>

Nota: Debido al redondeo de los datos parciales, los totales pueden diferir de la suma de las partes.

1/ Cifras preliminares.

2/ A precios de 2007.

3/ Peso neto.

Fuente: Ministerio de Agricultura y Riego.

Elaboración: BCRP, Sucursal Trujillo. Departamento de Estudios Económicos.

La caída del **subsector agrícola** (-11,6 por ciento) se debió a la menor producción de cultivos orientados al mercado externo y agroindustria (-32,1 por ciento), principalmente de caña de azúcar (-59,2 por ciento), maíz amarillo duro (-25,5 por ciento) y palta (-24,0 por ciento); en el primer cultivo por menores superficies cosechadas y en los dos últimos cultivos por bajos rendimientos en campo. Del mismo modo, el grupo de cultivos orientados al mercado interno registró una ligera disminución de 0,9 por ciento, como resultado de la menor producción, principalmente de camote (-38,2 por ciento), alfalfa (-6,3 por ciento) y papa (-1,2 por ciento); en el primer cultivo por menores superficies cosechadas y bajos rendimientos en campo y en los dos últimos cultivos por menores superficies cosechadas.

La **actividad pecuaria** creció en abril 6,6 por ciento interanual. Este aumento reflejó la mayor producción, principalmente, de carne de ave (9,3 por ciento), carne de vacuno (4,4 por ciento) y leche (1,1 por ciento).

La pesca cayó 71 por ciento en el mes de abril, afectada por la suspensión de la pesca industrial de la anchoveta asociada a su proceso reproductivo. De enero a abril, el sector disminuyó en 33,1 por ciento interanual.

### Ancash: Producción pesquera <sup>1/</sup> (En TM)

	Abril			Enero - Abril		
	2015	2016	Var.% <sup>2/</sup>	2015	2016	Var.% <sup>2/</sup>
<b>Consumo Humano Directo</b>	<b>13,259</b>	<b>19,110</b>	<b>69.0</b>	<b>36,032</b>	<b>41,609</b>	<b>29.7</b>
. Fresco	1,436	4,252	196.1	4,634	9,329	101.3
. Congelado	1,635	9,514	481.9	4,061	15,679	286.1
. Conservas	10,188	5,344	-47.5	27,337	16,601	-39.3
<b>Consumo Industrial</b>	<b>387,542</b>	<b>0</b>	<b>-100.0</b>	<b>387,542</b>	<b>122,630</b>	<b>-68.4</b>
. Anchoveta	387,542	0	-100.0	387,542	122,630	-68.4
. Otras Especies	0	0	0,0	0	0	0,0
<b>SECTOR PESCA</b>			<b>-71.0</b>			<b>-33.1</b>

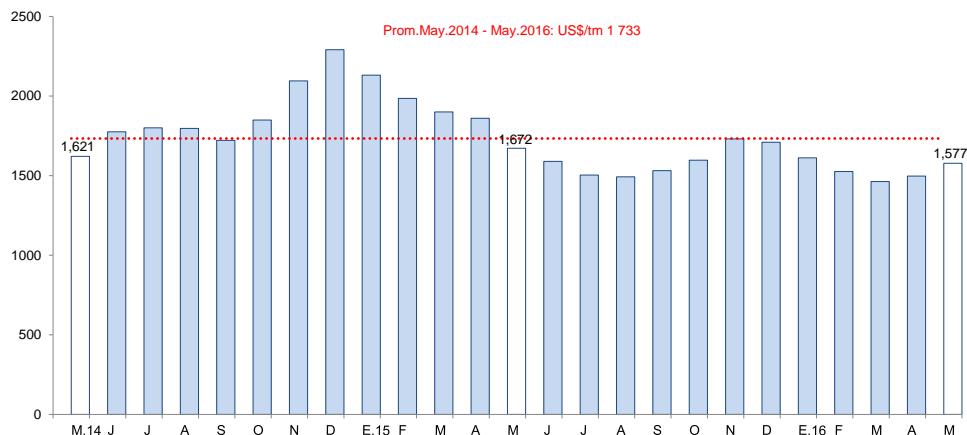
<sup>1/</sup> Cifras preliminares.

<sup>2/</sup> Variación a precios de 2007.

Fuente: Ministerio de la Producción.

Elaboración: BCRP, Sucursal Trujillo. Departamento de Estudios Económicos.

### Cotización de la harina de pescado (US\$/tonelada - Hamburgo)



Fuente: Reuters y Bloomberg.

La actividad pesquera se contrajo en abril 71,0 por ciento respecto a similar mes de 2015, siendo el tercer mes consecutivo que observa tasas negativas de crecimiento. La caída está asociada a la pesca industrial de la anchoveta la cual fue suspendida (veda) por encontrarse en proceso reproductivo, a diferencia de abril de 2015 en que hubo autorización de pesca.

Con relación a la temperatura superficial del mar (TSM), frente al litoral del puerto de Chimbote, medida por IMARPE, registró en abril de 2016 un valor promedio de 21,9°C, ligeramente superior en 0,7°C (anomalía positiva) respecto de su nivel histórico normal (21,2°C); sin embargo, ésta anomalía es menor a la registrada en los dos meses previos (febrero 2,0°C, marzo 1,4°C) lo cual evidencia un debilitamiento del calentamiento de las aguas marinas debido al arribo de masas de agua menos cálidas (ondas Kelvin). Cabe señalar que en igual mes de 2015, la TSM registró un nivel de 21,8°C, observando una ligera anomalía positiva de 0,6°C, es decir por encima de su patrón histórico.

El precio promedio de la harina de pescado en mayo (US\$ 1 577 por tonelada) aumentó en 5,3 por ciento respecto al mes anterior, del mismo modo, frente a mayo de 2015, la cotización promedio fue menor en 5,7 por ciento.

En abril la minería creció 16,2 por ciento interanual, tasa con la que mantiene una trayectoria ascendente por catorce meses consecutivos. En el periodo enero-abril, el sector se expandió en 23,9 por ciento.

## Ancash: Producción Minera <sup>1/</sup>

(Var. % real respecto al mismo periodo del año anterior)

Estructura	Porcentual 2014 <sup>2/</sup>	Abril			Enero - Abril		
		2016	Var.%	Contribución %	2016	Var.%	Contribución %
Cobre (TMF)	66,7	36 635	26,0	16,8	152 174	28,5	18,9
Zinc (TMF)	22,4	11 487	-58,5	-14,2	78 836	-23,0	-5,2
Plata (Onzas troy)	6,6	1 640 836	34,1	2,0	8 535 781	73,9	4,5
Oro (Onzas troy)	0,4	5 407	79,3	0,6	25 956	331,9	1,4
Molibdeno (TMF)	2,7	600	303,5	10,7	1 232	106,7	3,8
Plomo (TMF)	1,2	1 741	31,9	0,3	8 426	66,4	0,6
<b>SECTOR MINERÍA <sup>2/</sup></b>	<b>100,0</b>		<b>16,2</b>	<b>16,2</b>		<b>23,9</b>	<b>23,9</b>

1 / Cifras preliminares.

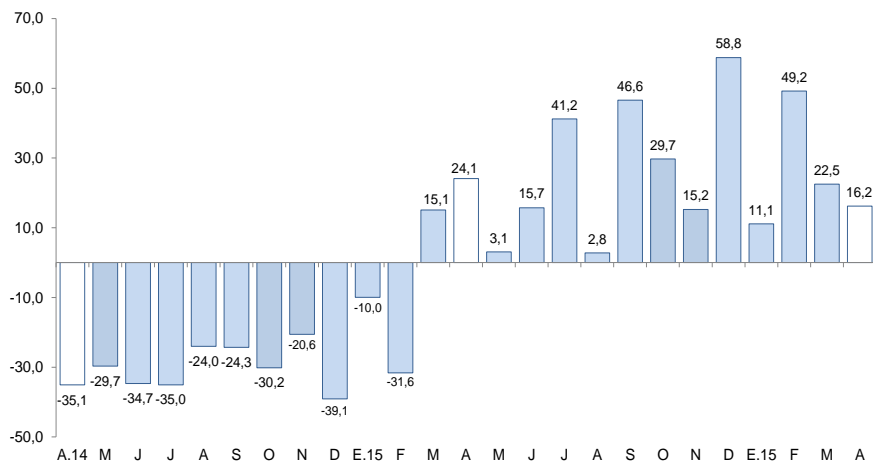
2/ A precios de 2007.

Fuente: Ministerio de Energía y Minas.

Elaboración: BCRP, Sucursal Trujillo. Departamento de Estudios Económicos.

## Ancash: Evolución de la producción minera <sup>1/</sup>

(Var.% real respecto a similar mes del año anterior)



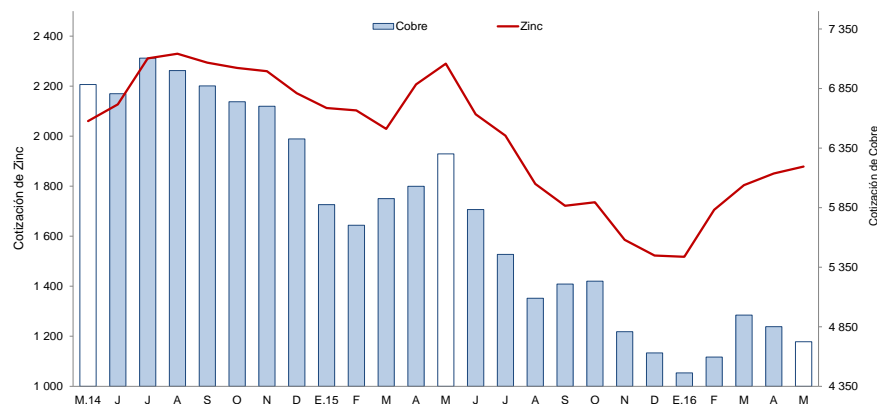
1/ A precios de 2007.

Fuente: MINEM.

- La **actividad minera** creció 16,2 por ciento interanual en abril y de esta manera acumula 14 meses con tasas positivas de crecimiento. La mayor producción del mes se sustenta principalmente en cobre (26,0 por ciento) y molibdeno (303,5 por ciento), cuya contribución al crecimiento del sector fue de 16,8 puntos porcentuales y 10,7 puntos porcentuales, respectivamente.
- El precio promedio del **cobre** en mayo (US\$/TM. 4 724,4) cayó 2,6 por ciento respecto a la cotización del mes anterior (US\$/TM. 4 592,0/TM). La caída se asoció a los temores de desaceleración de la economía china y por el dato de superávit global de cobre refinado en el primer bimestre del año.

## Cotización internacional del cobre y zinc

(US\$/TM promedio mensual – London Metal Exchange)



Fuente: Bloomberg.

La actividad manufacturera registró en abril un caída de 47,8 por ciento en términos interanuales. Ello fue determinado, básicamente, por la contracción de la industria primaria en 84,3 por ciento; en tanto que la industria no primaria, por el contrario, creció 14,7 por ciento, atenuando el retroceso del sector, en alguna medida.

## Ancash: Producción manufacturera <sup>1/</sup>

(Variación % real respecto al mismo periodo del año anterior)

Ramas de actividad	Estructura porcentual 2014 <sup>2/</sup>	Abril		Enero - Abril	
		Var.%	Contribución <sup>3/</sup>	Var.%	Contribución <sup>3/</sup>
<b>MANUFACTURA PRIMARIA</b>	<b>31.6</b>	<b>-84.3</b>	<b>-53.3</b>	<b>-35.6</b>	<b>-14.3</b>
Harina y aceite de pescado	7.2	-100.0	-46.4	-66.8	-12.7
Conservas y productos congelados de pescado	14.1	-33.0	-3.6	-8.4	-1.0
Azúcar	10.4	-54.7	-3.2	-6.8	-0.6
<b>MANUFACTURA NO PRIMARIA</b>	<b>68.4</b>	<b>14.7</b>	<b>5.4</b>	<b>10.0</b>	<b>5.9</b>
<b>Alimentos y Bebidas</b>	<b>5.3</b>	<b>3.9</b>	<b>0.2</b>	<b>26.3</b>	<b>2.2</b>
Hortalizas/Frutas congeladas	1.9	-37.1	-0.4	-2.1	-0.1
Arroz pilado	3.1	17.7	0.7	35.2	2.0
Alcohol etílico	0.3	-48.3	-0.1	190.4	0.3
<b>Sustancias y Productos Químicos</b>	<b>9.4</b>	<b>5.4</b>	<b>0.3</b>	<b>4.6</b>	<b>0.4</b>
Oxígeno	8.4	6.5	0.3	4.1	0.3
Nitrógeno	0.8	-5.9	0.0	11.4	0.1
Acetileno	0.3	-7.2	0.0	5.8	0.0
<b>Fabricación Metales Básicos</b>	<b>53.6</b>	<b>18.8</b>	<b>4.9</b>	<b>7.8</b>	<b>3.3</b>
Productos siderúrgicos	53.6	18.8	4.9	7.8	3.3
<b>SECTOR MANUFACTURA</b>	<b>100.0</b>	<b>-47.8</b>	<b>-47.8</b>	<b>-8.4</b>	<b>-8.4</b>

1/ Cifras preliminares.

2/ A precios de 1994.

3/ En puntos porcentuales.

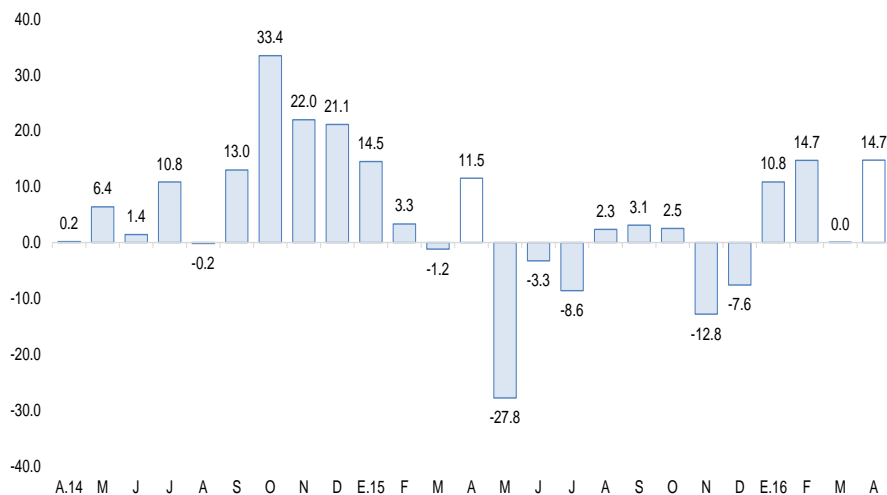
Fuente: Ministerio de Agricultura y Riego y empresas industriales.

Elaboración: BCRP, Sucursal Trujillo. Departamento de Estudios Económicos.

- La **manufactura no primaria** registró una expansión interanual de 14,7 por ciento en abril, principalmente por la mayor actividad de la industria siderúrgica, cuya producción aumentó 18,8 por ciento; esta industria generó el 74,0 por ciento del Valor Bruto de Producción del subsector.

## Ancash: Evolución de la producción manufacturera no primaria

(Variación % real respecto al mismo mes del año anterior)

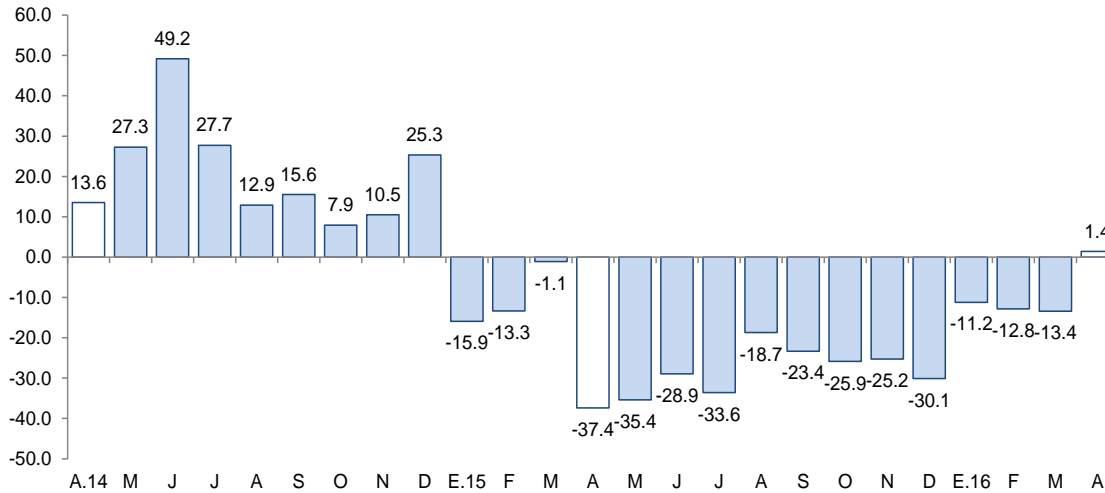


Fuente: Ministerio de Agricultura y Riego y empresas industriales.

- La significativa caída de la **manufactura primaria** (-84,3 por ciento) se sustenta, en mayor medida, en la baja producción de la industria pesquera tanto de harina y aceite de pescado (-100,0 por ciento), como de conservas y congelados de pescado (-33,0 por ciento). Asimismo, disminuyó la producción de azúcar (-54,7 por ciento), debido a la paralización (16 días) de la molienda de caña de azúcar en la empresa Agroindustria San Jacinto S.A.A. por mantenimiento técnico de su fábrica.

En abril, los despachos de cemento crecieron 1,4 por ciento respecto a similar mes de 2015.

## Ancash: Despachos de cemento (Var.% real respecto a similar mes del año anterior)



Fuente: Cementos Pacasmayo S.A.A.

- En abril, los **despachos de cemento** crecieron 1,4 por ciento respecto a similar mes de 2015, con lo cual revierte la trayectoria descendente que venía registrando desde enero del año previo; sin embargo, acumula en los cuatro primeros meses del presente año una tasa negativa de 9,6 por ciento.



El empleo en empresas privadas formales de 10 y más trabajadores aumentó en la ciudad de Huaraz (3,7 por ciento interanual) y disminuyó en la ciudad de Chimbote (-3,8 por ciento interanual). De enero a abril, el empleo aumentó tanto en la ciudad de Huaraz ( 3,1 por ciento) como en la ciudad de Chimbote ( 1,3 por ciento).

### Ciudad de Chimbote: Índice mensual de empleo en empresas privadas formales de 10 a más trabajadores (Octubre 2010 = 100)

	Abril			Enero - Abril		
	2015	2016	Var.%	2015	2016	Var.%
Extractiva <sup>2/</sup>	195,8	157,1	-19,7	169,2	183,6	8,5
Industria manufacturera	75,7	74,3	-1,8	71,8	74,2	3,4
Comercio	116,1	111,2	-4,3	115,6	113,4	-1,9
Transp., almac., y comun.	81,5	80,3	-1,5	81,6	79,8	-2,1
Servicios <sup>3/</sup>	126,8	123,6	-2,5	105,3	105,1	-0,1
<b>Total</b>	<b>99,0</b>	<b>95,2</b>	<b>-3,8</b>	<b>90,3</b>	<b>91,4</b>	<b>1,3</b>

Nota: La información corresponde al primer día de cada mes.

1/ Cifras preliminares.

2/ Conformada por las subramas agricultura, pesca y minería.

3/ Conformada por las subramas servicios prestados a empresas, restaurantes y hoteles, establecimientos financieros, enseñanza, servicios sociales y comunales; y electricidad, gas y agua.

Fuente: MTPE – Encuesta Nacional de Variación Mensual del Empleo (ENVME).

Elaboración: BCRP, Sucursal Trujillo. Departamento de Estudios Económicos.

### Ciudad de Huaraz: Índice mensual de empleo en empresas privadas formales de 10 a más trabajadores (Octubre 2010 = 100)

	Abril			Enero - Abril		
	2015	2016	Var.%	2015	2016	Var.%
Extractiva <sup>2/</sup>	46,7	56,0	19,8	45,3	55,5	22,5
Industria manufacturera	-	-	-	-	-	-
Comercio	103,9	109,0	4,9	103,9	110,3	6,2
Transp., almac., y comun.	160,7	149,2	-7,2	163,0	146,7	-10,0
Servicios <sup>3/</sup>	117,3	117,9	0,6	104,8	102,4	-2,4
<b>Total</b>	<b>94,7</b>	<b>98,1</b>	<b>3,7</b>	<b>88,3</b>	<b>91,0</b>	<b>3,1</b>

Nota: La información corresponde al primer día de cada mes.

1/ Cifras preliminares.

2/ Conformada por las subramas agricultura, pesca y minería.

3/ Conformada por las subramas servicios prestados a empresas, restaurantes y hoteles, establecimientos financieros, enseñanza, servicios sociales y comunales; y electricidad, gas y agua.

Fuente: MTPE – Encuesta Nacional de Variación Mensual del Empleo (ENVME).

Elaboración: BCRP, Sucursal Trujillo. Departamento de Estudios Económicos.

Las exportaciones de Ancash sumaron US\$ 273 millones en abril, mayores en 74,5 por ciento comparado con igual mes de 2015. Las tradicionales aumentaron 85,4 por ciento y las no tradicionales disminuyeron 22,2 por ciento.

### Ancash: Exportaciones por grupo de productos <sup>1/</sup> (Valor FOB en millones de US\$)

TIPO	Abril			Enero - Abril		
	2015	2016	Var. %	2015	2016	Var. %
<b>PRODUCTOS TRADICIONALES</b>	<b>141</b>	<b>261</b>	<b>85,4</b>	<b>692</b>	<b>790</b>	<b>14,3</b>
Pesqueros	3	32	2/	22	134	498,0
Mineros	138	229	66,1	669	657	-1,9
Otros 3/	-	-	-	-	-	-
<b>PRODUCTOS NO TRADICIONALES</b>	<b>16</b>	<b>12</b>	<b>-22,2</b>	<b>62</b>	<b>51</b>	<b>-17,5</b>
Agropecuario	9	8	-11,7	32	34	6,8
Pesqueros	3	3	1,2	21	13	-37,0
Textiles	0	0	24,5	0	0	78,0
Sidero - metalúrgico y joyería	0	1	102,6	2	2	18,0
Metal - mecánico	0	0	70,1	1	1	9,3
Minería no metálica	2	0	-100,0	4	0	-99,9
Otros 4/	1	0	-80,4	2	0	-74,6
<b>TOTAL 5/</b>	<b>156</b>	<b>273</b>	<b>74,5</b>	<b>753</b>	<b>841</b>	<b>11,7</b>

1/ Cifras preliminares.

2/ Variación mayor a 1000 por ciento.

3/ Comprende los productos tradicionales del sector agrícola y petróleo y derivados.

4/ Comprende los productos no tradicionales del sector maderas y papeles, químicos, minería no metálica

5/ Debido al redondeo de los datos parciales, los totales pueden diferir de la suma de las partes.

Fuente: SUNAT.

Elaboración: BCRP. Sucursal Trujillo. Departamento de Estudios Económicos.

- Entre los principales países de destino de las exportaciones acumuladas entre enero y abril, en términos de valores, se encuentran China (59,6 por ciento), Chile (10,0 por ciento) y Alemania (6,4 por ciento). En los tres países el principal producto exportado es el cobre. Asimismo, con relación a las exportaciones agropecuarias, los principales países de destino son Países Bajos (29,1 por ciento), Estados Unidos (17,8 por ciento) y España (14,5 por ciento).

- En lo que respecta a las **exportaciones tradicionales** (US\$ 261 millones), el mejor desempeño obedece principalmente a mayores ventas de productos mineros (66,1 por ciento), principalmente cobre (111,1 por ciento), en tanto que, en productos pesqueros la harina de pescado creció 460,3 por ciento.
- Las **exportaciones no tradicionales** (US\$ 12 millones), cayeron por las menores ventas del sector minero no metálico (-100,0 por ciento) y agropecuario (-11,7 por ciento). En el primer grupo, carbón antracita (-100,0 por ciento); en el segundo grupo, mangos frescos (-21,4 por ciento), mangos congelados (-83,7 por ciento), espárragos frescos (-30,7 por ciento) y tara en polvo (-100,0 por ciento).

El saldo del crédito en Ancash a abril ascendió a S/ 3 261 millones y de esta manera registró una tasa de crecimiento interanual de 7,3 por ciento, por debajo del crecimiento promedio registrado en los últimos doce meses (10,8 por ciento).

## Ancash: Crédito directo

(Saldos a fin de periodo en millones de soles)

Instituciones	Abril			
	2015	2016	Estructura %	Var. %
<b>Banco de la Nación <sup>1/</sup></b>	<b>141</b>	<b>162</b>	<b>5,0</b>	<b>15,3</b>
<b>Agrobanco <sup>2/</sup></b>	<b>54</b>	<b>61</b>	<b>1,9</b>	<b>14,0</b>
<b>Banca Múltiple</b>	<b>2 345</b>	<b>2 552</b>	<b>78,3</b>	<b>8,8</b>
<b>Instituciones No Bancarias</b>	<b>500</b>	<b>485</b>	<b>14,9</b>	<b>-2,9</b>
Cajas Municipales	301	287	8,8	-4,6
Cajas Rurales	46	23	0,7	-50,6
Edpymes	5	5	0,2	12,5
Empresas Financieras	148	170	5,2	14,7
<b>TOTAL <sup>3/</sup></b>	<b>3 039</b>	<b>3 261</b>	<b>100,0</b>	<b>7,3</b>
En MN	2 403	2 758	84,6	14,7
En ME	635	503	15,4	-20,8

1/ Considera solo los créditos de consumo e hipotecario.

2/ No considera los créditos a las demás empresas del sistema financiero.

3/ Debido al redondeo de los datos parciales, los totales pueden diferir de la suma de las partes.

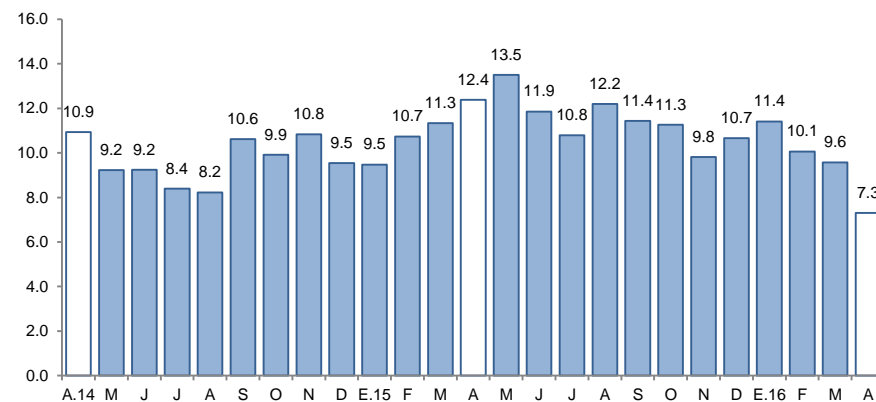
Fuente: Superintendencia de Banca, Seguros y AFP (SBS).

Elaboración: BCRP, Sucursal Trujillo. Departamento de Estudios Económicos.

La **tasa de morosidad** en marzo fue de 5,6 por ciento, mayor en 0,3 puntos porcentuales a la registrada en similar mes del año anterior. La morosidad de las instituciones no bancarias (10,4 por ciento) aumentó en 0,6 puntos porcentuales y de la banca múltiple (5,0 por ciento), en 0,5 puntos porcentuales. La cartera morosa del Banco de la Nación (1,1 por ciento) presentó un aumento de 0,2 puntos porcentuales.

## Ancash: Evolución del crédito directo

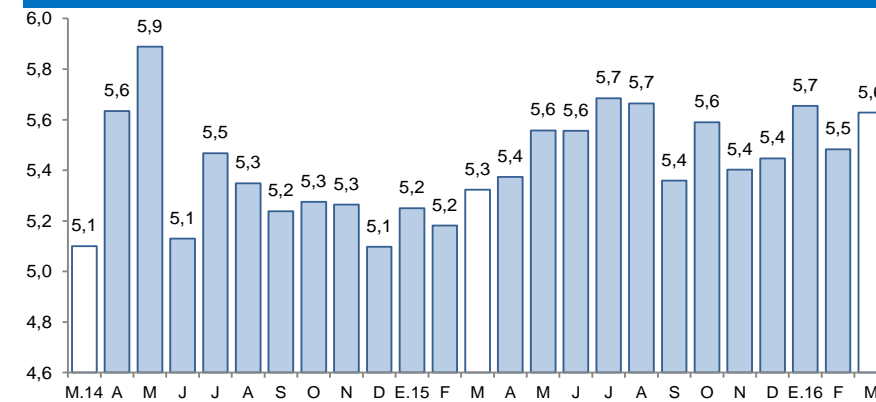
(Var.% respecto a similar mes del año anterior)



Fuente: Superintendencia de Banca, Seguros y AFP (SBS).

## Ancash: Tasa de morosidad <sup>1/</sup>

(Porcentaje)



1/ Morosidad = (créditos vencidos + créditos en cobranza judicial) / colocaciones brutas.

Fuente: Superintendencia de Banca, Seguros y AFP (SBS).

Los depósitos en las instituciones financieras aumentaron en 0,8 por ciento interanual en abril, por debajo del crecimiento promedio registrado en los últimos doce meses (5,1 por ciento).

## Ancash: Depósitos

(Saldos a fin de periodo en millones de soles)

Instituciones	Abril			
	2015	2016	Estructura %	Var. %
<b>Banco de la Nación</b>	<b>527</b>	<b>510</b>	<b>23,4</b>	<b>-3,3</b>
<b>Banca Múltiple</b>	<b>1 382</b>	<b>1 419</b>	<b>65,0</b>	<b>2,7</b>
<b>Instituciones No Bancarias</b>	<b>256</b>	<b>254</b>	<b>11,6</b>	<b>-0,7</b>
Cajas Municipales	205	210	9,6	2,6
Cajas Rurales	39	27	1,2	-31,0
Empresas Financieras	12	17	0,8	42,9
<b>TOTAL <sup>1/</sup></b>	<b>2 166</b>	<b>2 183</b>	<b>100,0</b>	<b>0,8</b>
Depósitos a la vista	522	535	24,5	2,6
Depósitos de ahorro	943	945	43,3	0,2
Depósitos a plazo	701	703	32,2	0,3
En MN	1 667	1 666	76,3	-0,1
En ME	498	518	23,7	3,9

1/ Debido al redondeo de los datos parciales, los totales pueden diferir de la suma de las partes.

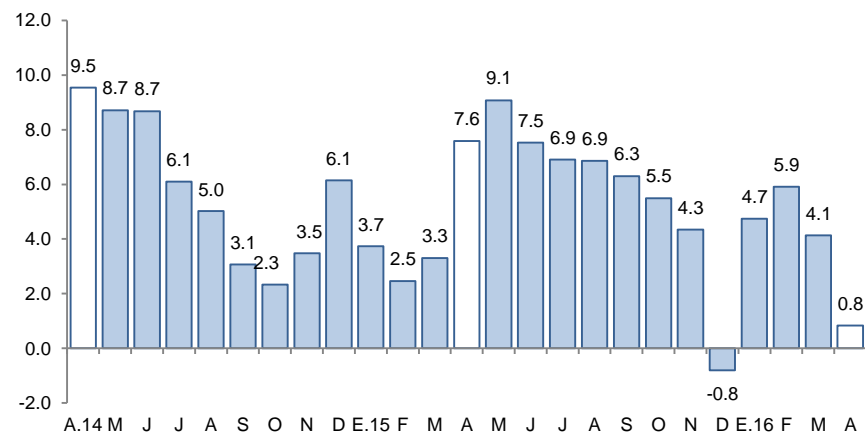
Fuente: Superintendencia de Banca, Seguros y AFP (SBS).

Elaboración: BCRP, Sucursal Trujillo. Departamento de Estudios Económicos.

- De acuerdo al **tipo de institución**, los depósitos en la banca múltiple, cuya participación en los depósitos totales asciende al 65,0 por ciento, aumentaron 2,7 por ciento interanual en abril; mientras que en las instituciones no bancarias, se contrajeron 0,7 por ciento, como resultado del comportamiento diferenciado de las empresas financieras (42,9 por ciento), cajas municipales (2,6 por ciento) y de las cajas rurales (-31,0 por ciento). En tanto, los depósitos en el Banco de la Nación cayeron 3,3 por ciento interanual.

## Ancash: Evolución de los depósitos

(Var. % respecto a similar mes del año anterior)



Fuente: Superintendencia de Banca, Seguros y AFP (SBS).

## La inversión pública presentó un aumento interanual de 23,9 por ciento, en términos reales.

### Ancash: Inversión pública<sup>1/</sup> (En millones de soles)

Niveles de gobierno	Abril			Enero - Abril		
	2015	2016	Var. % real	2015	2016	Var. % real
Gobierno Nacional	11	6	-52,0	34	24	-34,2
Gobierno Regional	2	6	304,0	4	12	167,8
Gobiernos locales	29	42	39,1	59	133	116,6
<b>Total</b>	<b>42</b>	<b>54</b>	<b>23,9</b>	<b>97</b>	<b>168</b>	<b>65,6</b>

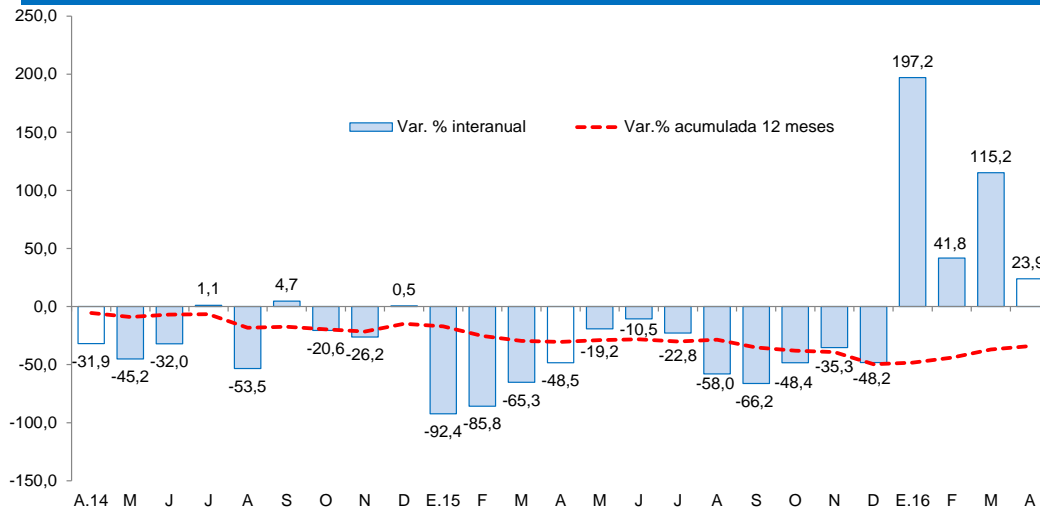
1/ Información actualizada al 30 de abril de 2016.

2/ Adquisición de activos no financieros.

Fuente: Ministerio de Economía y Finanzas (MEF).

Elaboración: BCRP, Sucursal Trujillo. Departamento de Estudios Económicos.

### Ancash: Evolución de la inversión pública (Var. % real respecto a similar mes del año anterior)



Fuente: Ministerio de Economía y Finanzas (MEF).

- La **inversión pública**, correspondiente a los tres niveles de gobierno en Ancash, presentó un incremento interanual de 23,9 por ciento, en términos reales. Este resultado obedece, principalmente, a la mayor inversión ejecutada de los gobiernos locales (39,1 por ciento).
- Entre los principales proyectos desarrollados por el **Gobierno Nacional** destacan: “Creación del reservorio de riego de Shincush del C.P. de Carcas - distrito de Chiquián - provincia de Bolognesi” (S/ 1,3 millones) y “Concesiones viales” (S/ 1,1 millones).
- El **Gobierno Regional**, “Construcción de pistas en el AA.HH. Esperanza Alta - provincia del Santa” (S/ 1,2 millones) y “Mejoramiento y construcción de la I.E. Dos de Mayo, nivel secundario, de la ciudad de Caraz - distrito de Caraz - provincia de Huaylas” (S/ 1,1 millones).
- Por su parte, los **gobiernos locales** ejecutaron en el mes: “Mejoramiento de la infraestructura vial del barrio emprendedor La Pradera - distrito de Huaraz - provincia de Huaraz” (S/ 3,4 millones) y “Mejoramiento y ampliación del servicio de seguridad ciudadana de la ciudad de Huaraz - provincia de Huaraz” (S/ 2,3 millones).