



**BANCO CENTRAL DE RESERVA DEL PERÚ**

# **La Libertad: Síntesis de Actividad Económica - Setiembre 2015 -**

**Departamento de Estudios Económicos  
Sucursal Trujillo**

**Viernes 02 de octubre de 2015**

*El Banco Central de Reserva del Perú (BCRP) ha considerado presentar un conjunto de indicadores sectoriales de actividad económica con la finalidad de poder realizar el seguimiento del desempeño de la economía departamental. Para el sector real, se ha utilizado el Valor Bruto de Producción a precios del año 2007 para los sectores disponibles. Cabe señalar que a partir de enero 2014, el Instituto Nacional de Estadística (INEI) ha realizado el cambio de año base (de 1994 a 2007) para la construcción del Producto Bruto Interno (PBI) nacional, estando en elaboración la desagregación departamental. En la medida que se publique referida información, el BCRP volvería a elaborar para cada departamento un indicador agregado de actividad económica.*

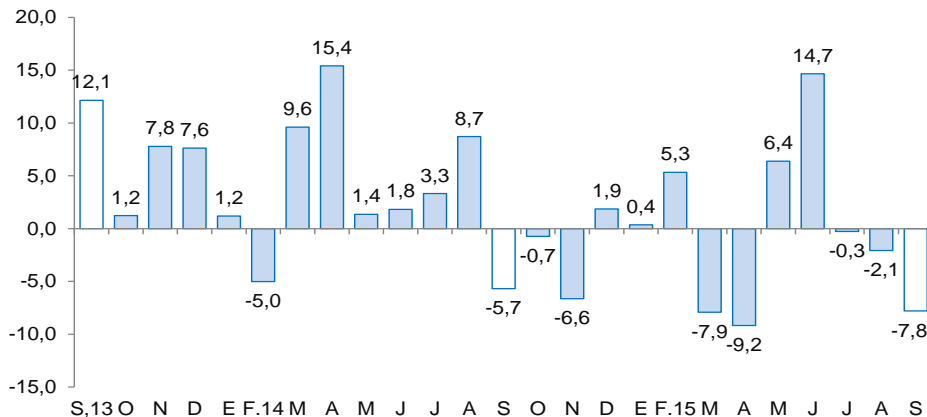
*En esta presentación, los saldos de créditos y depósitos en moneda extranjera se valúan al tipo de cambio constante de diciembre de 2014 (S/. 2,98 por dólar), a fin de aislar el efecto de la valuación cambiaria sobre los saldos en moneda extranjera.*

En la actividad primaria, el sector minero y el sector agropecuario cayeron 9,0 y 7,8 por ciento interanual, respectivamente. Mientras que la pesca creció 606,1 por ciento.

## Actividad Primaria

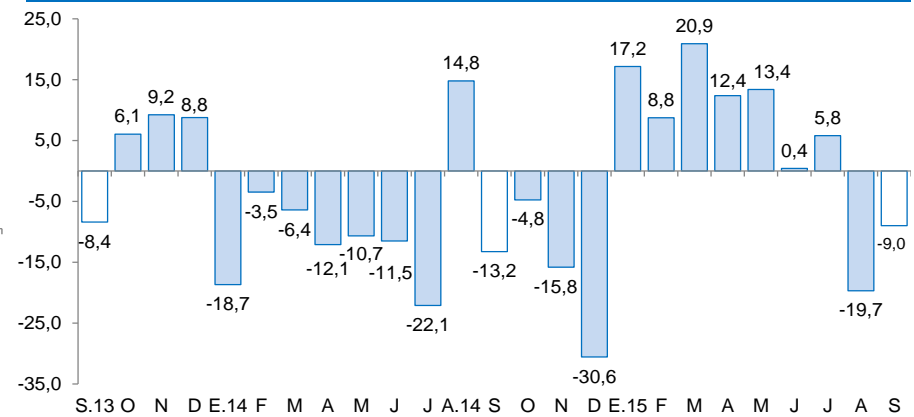
- La **actividad agropecuaria** cayó en setiembre 7,8 por ciento interanual por la menor producción agrícola (-20,1 por ciento), la cual fue atenuada por el crecimiento del sector pecuario (7,0 por ciento). En lo que va del año, el sector acumula un crecimiento de 0,3 por ciento interanual.
- La **actividad pesquera** en setiembre creció significativamente 606,1 por ciento respecto a similar mes de 2014, debido a la mayor pesca para el consumo humano directo en estado fresco (pesca artesanal), cuyo nivel de desembarque aumentó 606,1 por ciento. Durante el periodo enero-setiembre, la actividad pesquera acumuló una tasa negativa de crecimiento de 19,1 por ciento.
- La **producción minera** disminuyó en setiembre 9,0 por ciento interanual, generado por los bajos niveles de extracción en todos los minerales, principalmente oro, lo que significó un aporte negativo de 7,3 puntos porcentuales a la caída del sector. Entre enero y setiembre la actividad acumuló 4,6 por ciento.

**La Libertad: Evolución de la producción agropecuaria <sup>1/</sup>**  
(Var.% real respecto a similar mes del año anterior)



<sup>1/</sup> A precios de 2007  
Fuente: MINAGRI

**La Libertad: Evolución de la producción minera <sup>1/</sup>**  
(Var.% real respecto a similar mes del año anterior)



<sup>1/</sup> A precios de 2007  
Fuente: MINEM

Respecto a otros indicadores de actividad económica en La Libertad, mantuvieron registros positivos los créditos de consumo, hipotecario y crédito total, así como también las exportaciones.

## La Libertad: Otros indicadores de actividad económica

(Variación % respecto a similar mes del año anterior)

	Abr.15	May.15	Jun.15	Jul.15	Ago.15	Set.15
Producción industrial <sup>1/</sup>	↑ 12,6	↓ -10,0	↓ -13,8	↓ -0,2	↓ -10,4	↓ -10,6
Despacho de cemento <sup>1/</sup>	↓ -2,5	↓ -7,4	↓ -2,4	↓ -15,5	↓ -4,7	↓ -12,5
Arribos a los establecimientos de hospedaje	↓ -6,2	↓ -6,4	↓ -5,5	↓ -1,4	↓ -11,6	↓ -4,0
Exportaciones	↑ 11,9	↓ -15,7	↑ 3,7	↑ 1,3	↓ -29,5	↑ 4,7
Crédito total	↑ 5,9	↑ 6,1	↑ 5,4	↑ 5,3	↑ 6,3	↑ 7,2
Crédito de consumo	↑ 11,4	↑ 11,7	↑ 12,1	↑ 13,2	↑ 14,1	↑ 13,6
Crédito hipotecario	↑ 9,5	↑ 9,6	↑ 8,5	↑ 8,0	↑ 8,1	↑ 8,2
Inversión pública <sup>1/</sup>	↓ -43,2	↓ -7,4	↓ -37,8	↓ -40,4	↑ 27,3	↓ -48,2

<sup>1/</sup> En términos reales.

Fuentes: BCRP - Sucursal Trujillo, SUNAT, MINCETUR, SBS y MEF.

La actividad agropecuaria cayó en setiembre 7,8 por ciento interanual por la menor producción agrícola (-20,1 por ciento). En lo que va del año, el sector acumuló un crecimiento de 0,3 por ciento.

## La Libertad: Producción de principales productos agropecuarios <sup>1/</sup>

(Miles de toneladas)

	Estructura Porcentual 2013 <sup>2/</sup>	Setiembre			Enero - Setiembre				
		2014	2015	Var.%	Contribución %	2014	2015	Var.%	Contribución %
<b>AGRÍCOLA</b>	<b>57.9</b>			<b>-20.1</b>	<b>-11.0</b>			<b>-3.4</b>	<b>-2.0</b>
<b>Orientada al mercado externo y agroindustria <sup>2/</sup></b>	<b>35.7</b>			<b>-22.6</b>	<b>-9.5</b>			<b>-4.9</b>	<b>-1.6</b>
Espárrago	15.8	15.8	13.9	-12.0	-2.1	128.4	116.5	-0.4	-0.1
Caña de azúcar	8.6	561.3	484.4	-13.7	-1.6	4,174.8	3,933.2	-6.0	-0.5
Maíz amarillo duro	5.2	15.9	11.2	-29.7	-1.1	138.4	141.2	2.1	0.1
Palta	2.4	5.5	4.9	-11.5	-0.3	103.5	103.4	0.1	0.0
Uva	1.6	3.1	3.1	2.5	0.0	31.1	31.8	2.2	0.0
Alcachofa	0.9	5.8	1.2	-79.0	-2.4	10.7	3.6	-57.2	-0.3
Algodón rama	0.4	0.0	0.0	0.0	-	5.8	2.7	0.0	0.0
Páprika	0.8	1.2	0.2	-83.6	-2.1	4.7	2.0	-56.6	-0.6
<b>Orientada al mercado interno <sup>2/</sup></b>	<b>22.3</b>			<b>-11.5</b>	<b>-1.4</b>			<b>-1.6</b>	<b>-0.4</b>
Arroz cáscara	8.1	0.0	0.0	0.0	-	362.6	343.9	-5.1	-0.5
Papa	5.0	10.5	14.3	37.0	0.6	344.5	337.2	-0.5	0.0
Trigo	1.4	7.0	4.6	-34.0	-0.7	59.9	62.1	5.0	0.1
Cebada grano	0.9	5.0	3.2	-35.6	-0.4	55.7	58.3	0.0	0.0
Alfalfa	0.6	19.4	19.8	2.0	0.0	156.8	157.2	0.2	0.0
Maíz amiláceo	0.6	0.5	0.2	-50.3	-0.1	21.0	22.8	10.1	0.1
Cebolla	0.5	3.5	2.0	-43.4	-0.3	20.7	36.1	29.1	0.1
Piña	0.3	1.5	1.6	1.9	0.0	19.2	19.2	-0.2	0.0
<b>PECUARIA</b>	<b>42.1</b>			<b>7.0</b>	<b>3.2</b>			<b>5.7</b>	<b>2.3</b>
Carne de ave <sup>3/</sup>	30.4	19.7	21.2	7.8	2.5	181.5	190.8	5.1	1.5
Huevo	5.1	4.7	5.3	11.6	0.6	44.1	46.4	15.0	0.7
Leche	2.7	10.9	10.9	0.2	0.0	90.2	91.2	0.9	0.0
Carne de vacuno <sup>3/</sup>	1.6	0.6	0.6	2.0	0.0	5.1	5.3	2.9	0.0
<b>SECTOR AGROPECUARIO</b>	<b>100.0</b>			<b>-7.8</b>	<b>-7.8</b>			<b>0.3</b>	<b>0.3</b>

Nota: Debido al redondeo de los datos parciales, los totales pueden diferir de la suma de las partes.

1/ Cifras preliminares.

2/ A precios de 2007.

3/ Peso neto.

Fuente: Ministerio de Agricultura y Riego.

Elaboración: BCRP, Sucursal Trujillo. Departamento de Estudios Económicos.

- La caída de la **producción agrícola** refleja la menor producción de cultivos orientados al mercado externo y agroindustria (- 22,6 por ciento), como también de aquellos orientados al mercado interno (-11,5 por ciento). En el primer grupo, su resultado se debió principalmente a la menor producción de páprika (-83,6 por ciento) y alcachofa (-79,0 por ciento), ambos por menores cosechas. En el segundo grupo, la caída fue generada por la menor producción de maíz amiláceo (-50,3 por ciento) y cebolla (- 43,4 por ciento); en el primer cultivo, se debió a las menores cosechas; mientras que en el segundo, por menores cosechas y bajos rendimientos.
- La **actividad pecuaria** creció 7,0 por ciento interanual por la mayor producción de huevo (11,6 por ciento), carne de ave (7,8 por ciento) y carne de vacuno (2,0 por ciento).

La pesca registró un crecimiento de 606,1 por ciento interanual, debido a la mayor pesca para el consumo humano directo en estado fresco (606,1 por ciento). Entre enero y setiembre, la pesca se redujo en 19,1 por ciento.

**La Libertad: Producción pesquera <sup>1/</sup>**  
(En Tm)

	Setiembre			Enero - Setiembre		
	2014	2015	Var.% <sup>2/</sup>	2014	2015	Var.% <sup>2/</sup>
<b>Consumo Humano Directo</b>	<b>185</b>	<b>1,306</b>	<b>606.1</b>	<b>9,488</b>	<b>6,201</b>	<b>-34.6</b>
. Fresco	185	1,306	606.1	9,488	6,201	-34.6
<b>Consumo Industrial</b>	<b>0</b>	<b>0</b>	<b>-</b>	<b>266,473</b>	<b>224,623</b>	<b>-15.7</b>
. Anchoeta	0	0	-	266,473	224,623	-15.7
. Otras Especies	0	0	0,0	0	0	0,0
<b>SECTOR PESCA</b>			<b>606.1</b>			<b>-19.1</b>

1/ Cifras preliminares.

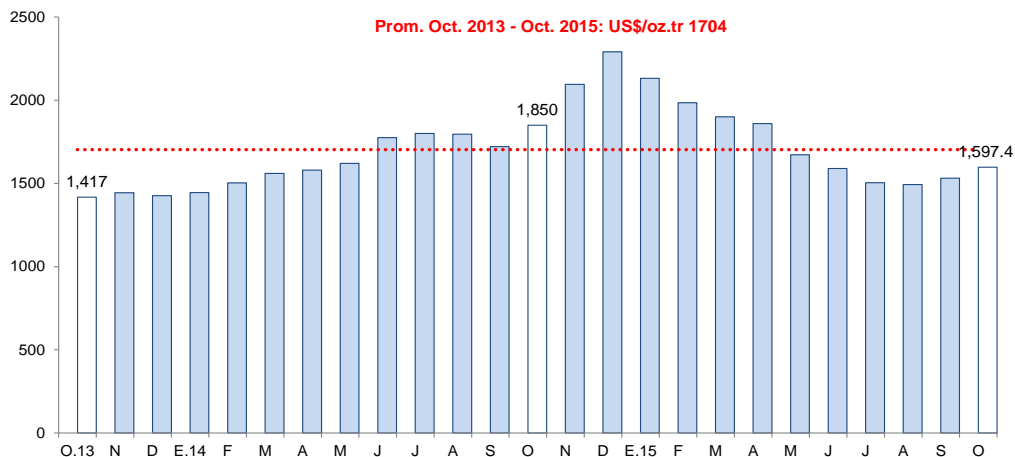
2/ Variación a precios de 2007.

Fuente: Ministerio de la Producción.

Elaboración: BCRP, Sucursal Trujillo. Departamento de Estudios Económicos.

- La **actividad pesquera** registró en setiembre un repunte significativo al crecer 606,1 por ciento, respecto a similar mes de 2014, impulsada por los altos niveles de desembarque de diversas especies para el consumo humano directo en estado fresco (1 306 Tm.); sin embargo, esta tasa de crecimiento refleja un efecto estadístico base, dado que en igual mes de 2014 el desembarque fue reducido (185 Tm.). Destacan los volúmenes desembarcados de las especies pota y bonito con 843 Tm. y 156 Tm., respectivamente; ambas representan el 76,4 por ciento del total de la pesca artesanal.

**Cotización de la harina de pescado**  
(US\$/tonelada - Hamburgo)



Fuente: Reuters y Bloomberg.

- Con relación a la **temperatura superficial** del mar (TSM) en el litoral de La Libertad, medida por IMARPE, en setiembre de 2015 un valor promedio de 18,2°C, ubicándose a 2,2°C por encima (anomalía positiva) de su histórico normal (16,0°C), manteniendo por quinto mes consecutivo anomalías positivas superiores a los 2,0°C, lo cual responde al arribo de masas de agua caliente (ondas Kelvin).
- El precio promedio de la **harina de pescado** en octubre (US\$ 1 597 por tonelada) fue mayor en 4,3 por ciento con respecto al mes anterior. Sin embargo, con respecto a octubre de 2014, la cotización promedio fue menor en 13,6 por ciento.

La producción minera disminuyó en setiembre 9,0 por ciento interanual, generado por los bajos niveles de extracción en todos los minerales, principalmente oro, lo que significó un aporte negativo de 7,3 puntos porcentuales a la caída del sector. Entre enero y setiembre la actividad creció 4,6 por ciento.

## La Libertad: Producción Minera <sup>1/</sup>

(Var. % real respecto al mismo periodo del año anterior)

	Estructura Porcentual 2013 2/	Setiembre			Enero - Setiembre		
		2015	Var.%	Contribución %	2015	Var.%	Contribución %
Oro (Onzas troy)	86,4	112 889	-7,6	-7,3	1 141 577	5,8	5,5
Plata (Onzas troy)	8,3	151 649	-25,1	-0,7	1 511 567	-4,2	-0,1
Zinc (TMF)	1,2	163	-58,2	-0,6	2 316	-35,9	-0,4
Plomo (TMF)	3,3	85	-32,9	-0,1	887	-28,8	-0,1
Cobre (TMF)	0,1	113	-35,0	-0,4	975	-31,9	-0,3
<b>SECTOR MINERÍA <sup>2/</sup></b>	<b>100,0</b>		<b>-9,0</b>	<b>-9,0</b>		<b>4,6</b>	<b>4,6</b>

1/ Cifras preliminares.

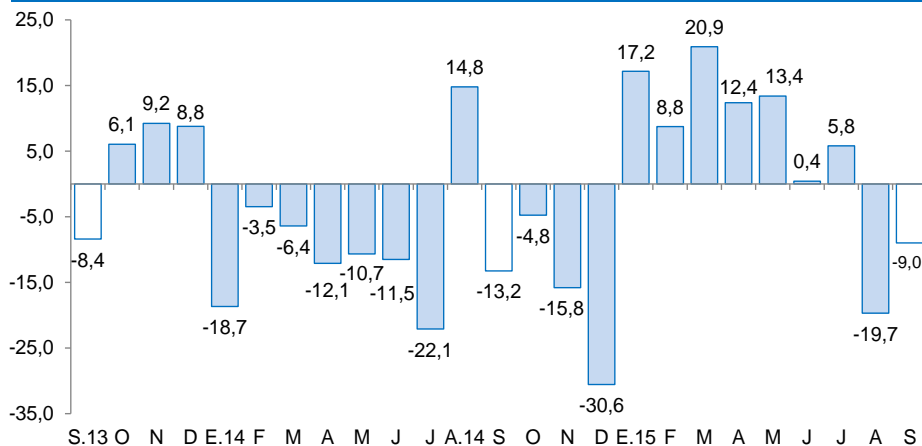
2/ A precios de 2007

Fuente: Ministerio de Energía y Minas.

Elaboración: BCRP, Sucursal Trujillo. Departamento de Estudios Económicos.

## La Libertad: Evolución de la producción minera <sup>1/</sup>

(Var.% real respecto a similar mes del año anterior)

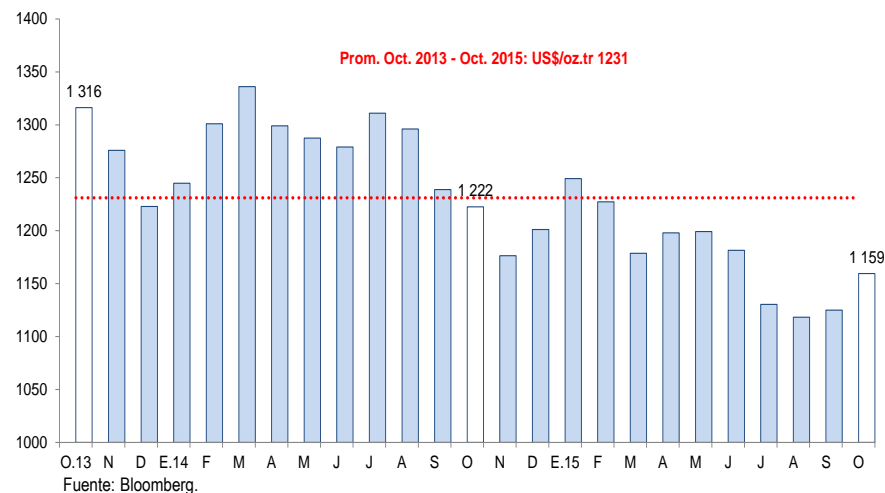


1/ A precios de 2007

Fuente: MINEM

## Cotización internacional de oro

(US\$/oz.tr. promedio mensual – London Metal Exchange)



Fuente: Bloomberg.

En setiembre, la manufactura cayó 10,6 por ciento interanual, como resultado de la menor producción primaria (-12,2 por ciento) y no primaria (-10,0 por ciento). El sector acumuló en lo que va del año una caída de 6,7 por ciento interanual.

## La Libertad: Producción manufacturera <sup>1/</sup> (Variación % real respecto al mismo periodo del año anterior)

Ramras de actividad	Estructura porcentual 2013 <sup>2/</sup>	Setiembre		Enero - Setiembre	
		Var.%	Contribución <sup>3/</sup>	Var.%	Contribución <sup>3/</sup>
<b>MANUFACTURA PRIMARIA</b>	<b>28.0</b>	<b>-12.2</b>	<b>-3.1</b>	<b>-7.3</b>	<b>-1.9</b>
Productos cárnicos	1.1	5.9	0.1	10.8	0.1
Harina y aceite de pescado	5.5	-	-	-19.4	-0.5
Azúcar	21.3	-13.0	-3.2	-6.8	-1.5
<b>MANUFACTURA NO PRIMARIA</b>	<b>72.0</b>	<b>-10.0</b>	<b>-7.4</b>	<b>-6.4</b>	<b>-4.8</b>
<b>Alimentos y bebidas</b>	<b>47.3</b>	<b>-15.3</b>	<b>-8.0</b>	<b>-6.6</b>	<b>-3.3</b>
Conservación de frutas y hortalizas	13.7	-39.4	-8.8	-29.0	-4.4
Productos lácteos	0.7	-31.5	-0.2	-18.0	-0.1
Harina de trigo	3.2	-5.4	-0.2	-8.7	-0.3
Sémola de trigo	0.1	183.8	0.1	40.8	0.0
Alimentos para animales	13.3	-2.8	-0.3	-1.6	-0.2
Galletas	3.4	-5.1	-0.2	-3.1	-0.1
Chocolate	0.0	-50.1	0.0	-6.6	0.0
Alcohol etílico	2.9	-14.9	-0.4	-15.5	-0.4
Ron y otras bebidas	0.8	-1.6	0.0	7.6	0.1
Bebidas gaseosas	9.3	25.3	2.0	22.5	2.2
<b>Fabricación productos textiles</b>	<b>1.6</b>	<b>-15.0</b>	<b>-0.3</b>	<b>-3.1</b>	<b>-0.1</b>
Hilados de algodón	1.6	-15.0	-0.3	-3.1	-0.1
<b>Curtido y adobo de cueros, calzado</b>	<b>1.0</b>	<b>-20.3</b>	<b>-0.2</b>	<b>-10.7</b>	<b>-0.1</b>
<b>Productos de madera y otros</b>	<b>2.9</b>	<b>-5.7</b>	<b>-0.2</b>	<b>-4.4</b>	<b>-0.2</b>
Tableros aglomerados	2.9	-5.7	-0.2	-4.4	-0.2
<b>Papel y productos de papel</b>	<b>3.0</b>	<b>1.3</b>	<b>0.0</b>	<b>-17.2</b>	<b>-0.6</b>
Papel y cartón	3.0	1.3	0.0	-17.2	-0.6
<b>Actividades de edición e impresión</b>	<b>0.2</b>	<b>6.7</b>	<b>0.0</b>	<b>2.7</b>	<b>0.0</b>
<b>Productos de plástico</b>	<b>1.7</b>	<b>6.2</b>	<b>0.1</b>	<b>1.1</b>	<b>0.0</b>
Sacos de polipropileno	1.3	4.2	0.0	-1.4	0.0
Tela arpillera	0.4	15.3	0.0	12.7	0.0
<b>Productos minerales no metálicos</b>	<b>13.1</b>	<b>8.4</b>	<b>0.9</b>	<b>-6.0</b>	<b>-0.7</b>
Cemento	13.1	8.4	0.9	-6.0	-0.7
<b>Vehículos automotores</b>	<b>1.2</b>	<b>6.3</b>	<b>0.1</b>	<b>8.3</b>	<b>-0.1</b>
Carrocerías	1.2	6.3	0.1	8.3	0.1
<b>SECTOR MANUFACTURERA</b>	<b>100.0</b>	<b>-10.6</b>	<b>-10.6</b>	<b>-6.7</b>	<b>-6.7</b>

<sup>1/</sup> Cifras preliminares.

<sup>2/</sup> A precios de 1994.

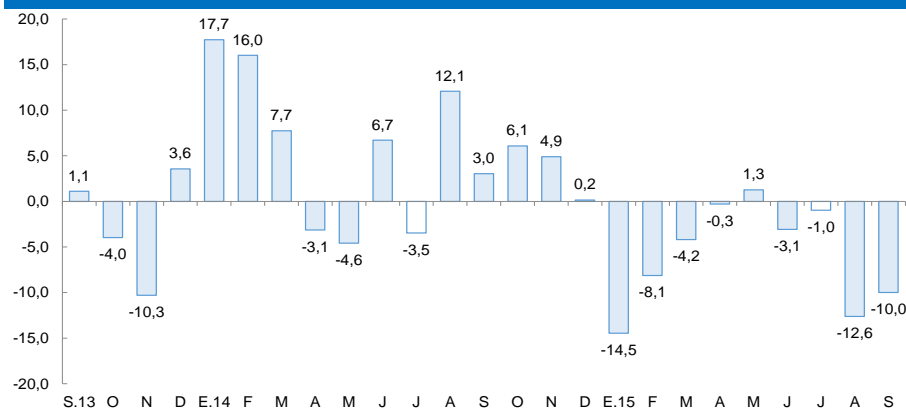
<sup>3/</sup> En puntos porcentuales.

Fuente: Gerencia Regional de Agricultura y Riego, Ministerio de la Producción y empresas industriales.

Elaboración: BCRP, Sucursal Trujillo, Departamento de Estudios Económicos.

- La **manufactura primaria** continuó por quinto mes consecutivo evolucionando negativamente. En setiembre cayó 12,2 por ciento, debido básicamente, a la menor producción de azúcar (13,0 por ciento) por reducción de la molienda de caña de azúcar (pasó de 561,2 mil a 484,3 mil Tm.). La producción de productos cárnicos, por el contrario, aumentó su producción en 5,9 por ciento ante un incremento de la demanda; y la industria de harina y aceite de pescado, se encuentra paralizada desde agosto pasado por la veda impuesta a su principal insumo (anchoveta), lo cual es habitual por esta época del año.
- En setiembre, el **subsector no primario** registró una caída de 10,0 por ciento, como resultado de los menores niveles de producción obtenidos en los grupos industriales de curtido y adobo de cueros (-20,3 por ciento), alimentos y bebidas (-15,3 por ciento), hilados de algodón (-15,0 por ciento) y productos de madera y otros (-5,7 por ciento).

## La Libertad: Evolución de la producción manufacturera no primaria (Variación % real respecto al mismo mes del año anterior)

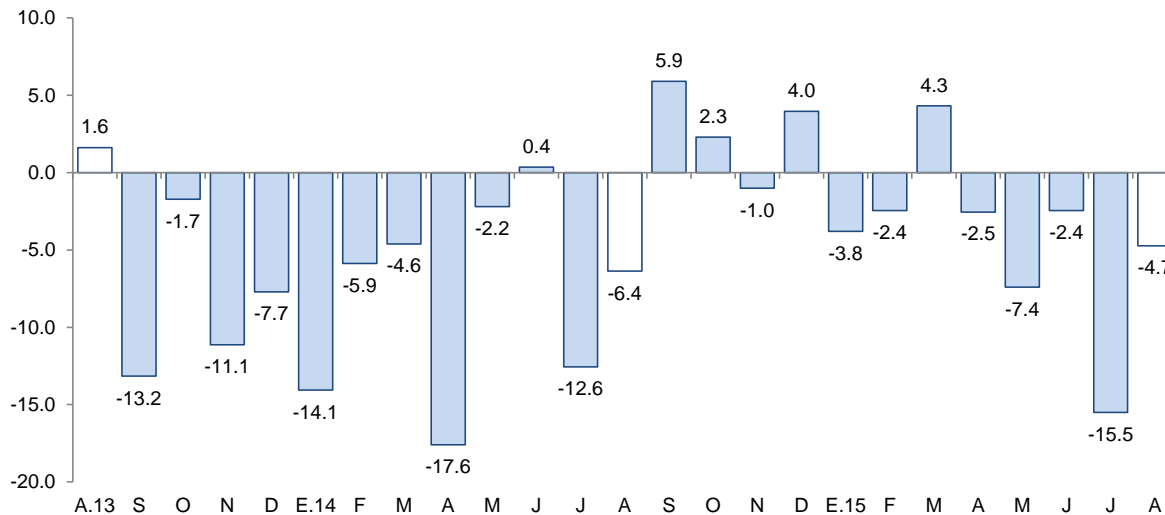


Fuente: Gerencia Regional de Agricultura y Riego, Ministerio de la Producción y empresas industriales.

Los despachos de cemento disminuyeron en setiembre 4,7 por ciento interanual. El sector acumuló en lo que va de 2015 una caída interanual de 4,3 por ciento.

## La Libertad: Despachos de cemento

(Var.% real respecto a similar mes del año anterior)



Fuente: Empresa Cementos Pacasmayo S.A.A.

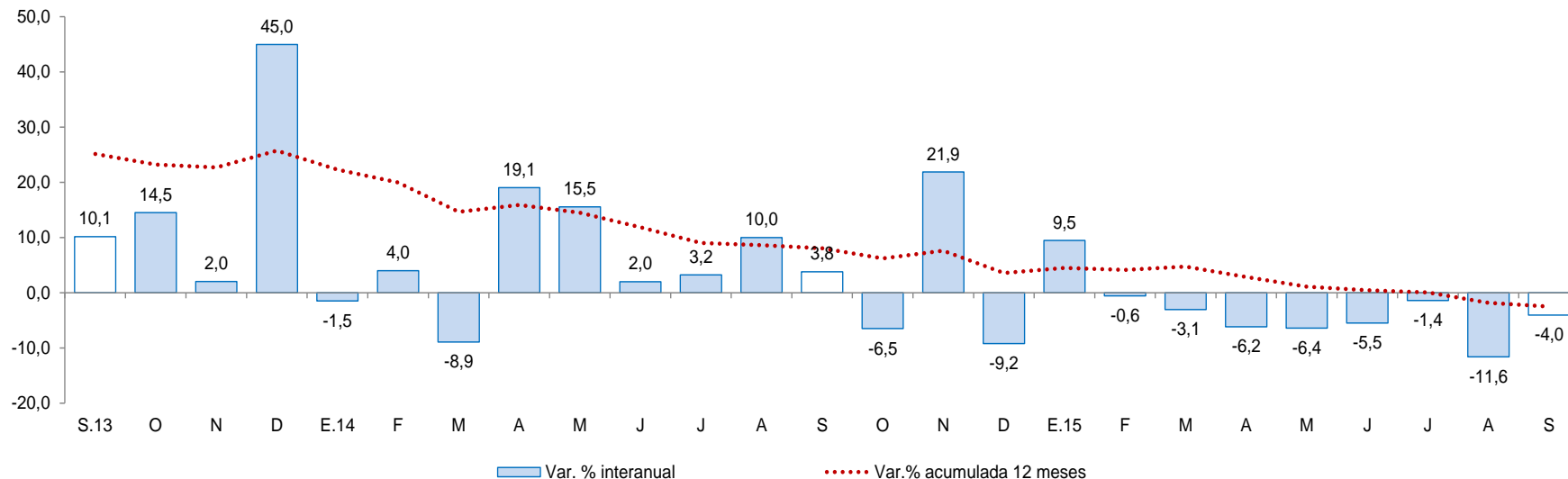
- En el **sector construcción**, los despachos de cemento disminuyeron en agosto 4,7 por ciento con relación al nivel registrado en análogo mes de 2014, lo cual se atribuye al menor gasto público y por una ralentización de proyectos inmobiliarios.
- De enero a agosto acumulan una reducción de 4,3 por ciento.



En los establecimientos de hospedaje se registraron 148 mil arribos en setiembre, lo que representó una caída de 4,0 por ciento, frente a lo registrado en similar mes de 2014.

## Cajamarca: Arribos a los establecimientos de hospedaje

(Var.% respecto a similar mes del año anterior)



- En los establecimientos de hospedaje se registraron 147,9 mil arribos en setiembre, lo que significó una caída de 4,0 por ciento, frente a lo registrado en similar mes de 2014. Los **arribos de visitantes nacionales y extranjeros** disminuyeron 3,3 por ciento y 28,7 por ciento, respectivamente.
- En lo que va del 2015, se han registrado 1,3 millones de arribos de visitantes a establecimientos de hospedaje, lo que representa una caída del 3,4 por ciento interanual. El 97,3 por ciento de estos arribos son de visitantes nacionales, los cuales muestran un retroceso del 3,2 por ciento frente a lo registrado en el mismo periodo (enero a setiembre) del 2014. Los arribos acumulados de visitantes extranjeros también mostraron un descenso (-10,4 por ciento), en el similar periodo del año anterior.

Las exportaciones en La Libertad sumaron US\$ 205 millones en setiembre, mayores en 4,7 por ciento, con relación a igual mes de 2014. Las tradicionales y no tradicionales aumentaron 0,9 por ciento y 13,9 por ciento, respectivamente.

### La Libertad: Exportaciones por grupo de productos <sup>1/</sup>

(Valor FOB en millones de US\$)

TIPO	Setiembre			Enero - Setiembre		
	2014	2015	Var .%	2014	2015	Var %
<b>PRODUCTOS TRADICIONALES</b>	<b>139</b>	<b>141</b>	<b>0,9</b>	<b>1 512</b>	<b>1 436</b>	<b>-5,1</b>
Pesqueros	4	1	-69,3	120	37	-69,3
Agrícolas	4	0	-93,9	41	24	-42,5
Mineros	131	139	6,3	1 351	1 375	1,8
<b>PRODUCTOS NO TRADICIONALES</b>	<b>56</b>	<b>64</b>	<b>13,9</b>	<b>507</b>	<b>507</b>	<b>-0,1</b>
Agropecuarios	50	59	17,1	463	464	0,2
Textiles	0	0	-48,5	1	1	-31,2
Maderas y papeles	0	0	-77,4	1	1	-47,2
Químicos	4	3	-19,8	26	20	-22,5
Productos mineros no metálicos	1	0	-54,6	9	15	60,5
Sidero - metalúrgico y joyería	0	0	-	0	0	-52,8
Otros	1	1	70,0	7	6	-2,1
<b>OTROS 2/</b>	<b>0</b>	<b>0</b>	<b>-</b>	<b>0</b>	<b>0</b>	<b>-100,0</b>
<b>TOTAL EXPORTACIONES 3/</b>	<b>196</b>	<b>205</b>	<b>4,7</b>	<b>2 020</b>	<b>1 942</b>	<b>-3,8</b>

<sup>1/</sup> Cifras preliminares.

<sup>2/</sup> Comprende la venta de combustibles y alimentos a naves extranjeras y la reparación de bienes de capital.

<sup>3/</sup> Debido al redondeo de los datos parciales, los totales pueden diferir de la suma de las partes.

Fuente: SUNAT.

Elaboración: BCRP. Sucursal Trujillo. Departamento de Estudios Económicos.

- Entre los **principales países de destino** de las exportaciones entre enero y setiembre del presente año, se encuentran Suiza (35,3 por ciento), Canadá (21,0 por ciento) y Estados Unidos (10,2 por ciento). Para los dos primeros países, destaca la exportación de oro, mientras que para Estados Unidos, espárragos frescos. Por otra parte, con relación a las exportaciones agropecuarias, los principales países de destino son Estados Unidos (37,0 por ciento), Ecuador (14,6 por ciento) y España (12,4 por ciento).

- El comportamiento de las **exportaciones tradicionales** de setiembre es reflejo de las mayores ventas de productos mineros, donde destaca el oro (6,3 por ciento), cuyo volumen embarcado aumentó 17,1 por ciento, contrarrestando la caída en los sectores pesquero y agrícola, cuyos productos representativos como la harina de pescado y demás cafés disminuyeron 69,3 por ciento y 100,0 por ciento, respectivamente.
- En cuanto a las **exportaciones no tradicionales** del mes (US\$ 64 millones), las ventas de productos agropecuarios aumentaron 17,1 por ciento, explicado por mayores exportaciones de arándanos en conserva (232,2 por ciento), paltas frescas (714,0 por ciento) espárragos frescos (22,0 por ciento), alcachofas en conserva (32,7 por ciento), hortalizas en vinagre (121,2 por ciento) y uvas frescas (330,1 por ciento), pese a la disminución en las ventas de alimentos para animales (-71,2 por ciento), espárragos en conserva (-27,2 por ciento) y pimientos en conserva (-69,4 por ciento).

El saldo del crédito en La Libertad a setiembre (S/. 7 331 millones) registró un crecimiento interanual de 7,2 por ciento, su mayor tasa desde enero de 2014 (8,0 por ciento).

## La Libertad: Crédito

(Saldos a fin de periodo en millones de nuevos soles)

Instituciones	Setiembre			
	2014	2015	Estructura %	Var. %
<b>Banco de la Nación <sup>1/</sup></b>	<b>166</b>	<b>183</b>	<b>2,5</b>	<b>9,9</b>
<b>Agrobanco <sup>2/</sup></b>	<b>49</b>	<b>56</b>	<b>0,8</b>	<b>13,6</b>
<b>Banca Múltiple</b>	<b>5 358</b>	<b>5 920</b>	<b>80,8</b>	<b>10,5</b>
<b>Instituciones No Bancarias</b>	<b>1 265</b>	<b>1 172</b>	<b>16,0</b>	<b>-7,3</b>
Cajas Municipales	640	704	9,6	10,1
Cajas Rurales	21	15	0,2	-27,4
Edpymes	30	34	0,5	14,1
Empresas Financieras	574	418	5,7	-27,1
<b>TOTAL <sup>3/</sup></b>	<b>6 839</b>	<b>7 331</b>	<b>100,0</b>	<b>7,2</b>
<b>A Empresas</b>	<b>4 041</b>	<b>4 223</b>	<b>57,6</b>	<b>4,5</b>
<b>A Personas</b>	<b>2 798</b>	<b>3 108</b>	<b>42,4</b>	<b>11,1</b>
Consumo	1 489	1 692	23,1	13,6
Hipotecario	1 309	1 416	19,3	8,2
En M/N	5 005	5 880	80,2	17,5
En M/E	1 833	1 451	19,8	-20,8

1/ Considera solo los créditos de consumo e hipotecario.

2/ No considera los créditos a las demás empresas del sistema financiero.

3/ Debido al redondeo de los datos parciales, los totales pueden diferir de la suma de las partes.

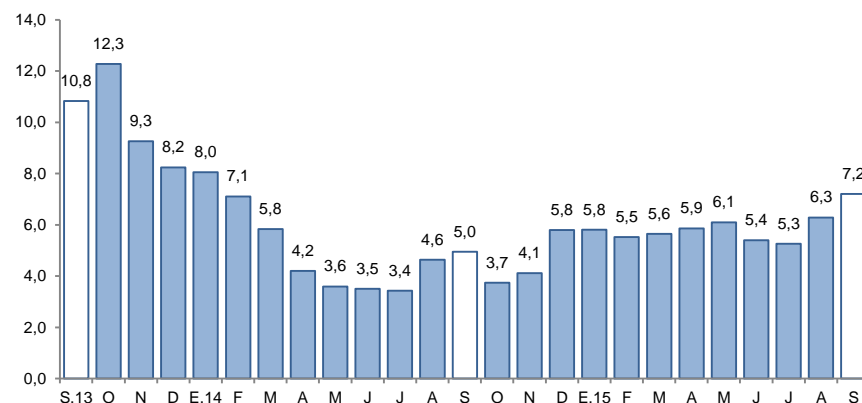
Fuente: Superintendencia de Banca, Seguros y AFP (SBS).

Elaboración: BCRP, Sucursal Trujillo. Departamento de Estudios Económicos.

La **tasa de morosidad** presentó un nivel 4,4 por ciento en agosto, mayor en 0,3 puntos porcentuales respecto a similar mes de 2014. La tasa de morosidad de las instituciones no bancarias (5,9 por ciento) se redujo en 0,4 puntos porcentuales; por el contrario, de la banca múltiple (4,2 por ciento), aumentó en 0,6 puntos porcentuales. En tanto, la morosidad registrada en el Banco de la Nación (0,9 por ciento) aumentó en 0,2 puntos porcentuales.

## La Libertad: Evolución del crédito

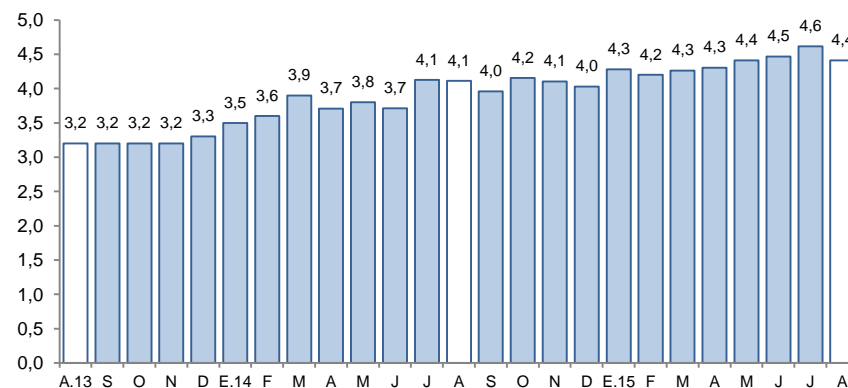
(Var.% respecto a similar mes del año anterior)



Fuente: Superintendencia de Banca, Seguros y AFP (SBS).

## La Libertad: Tasa de morosidad <sup>1/</sup>

(Porcentaje)



1/ Morosidad = (créditos vencidos + créditos en cobranza judicial) / colocaciones brutas.

Fuente: Superintendencia de Banca, Seguros y AFP (SBS).

Los depósitos en las instituciones financieras de La Libertad a setiembre (S/. 4 861 millones) presentó un aumento interanual de 4,4 por ciento, por encima del registrado en similar mes del año anterior (4,2 por ciento).

## La Libertad: Depósitos

(Saldos a fin de periodo en millones de nuevos soles)

Instituciones	Setiembre			
	2014	2015	Estructura %	Var. %
<b>Banco de la Nación</b>	<b>759</b>	<b>654</b>	<b>13,5</b>	<b>-13,8</b>
<b>Banca Múltiple</b>	<b>2 778</b>	<b>3 074</b>	<b>63,3</b>	<b>10,7</b>
<b>Instituciones No Bancarias</b>	<b>1 121</b>	<b>1 132</b>	<b>23,3</b>	<b>1,0</b>
Cajas Municipales	865	911	18,7	5,2
Cajas Rurales	17	15	0,3	-11,6
Empresas Financieras	238	207	4,2	-13,3
<b>TOTAL <sup>1/</sup></b>	<b>4 657</b>	<b>4 861</b>	<b>100,0</b>	<b>4,4</b>
Depósitos a la vista	1 176	1 126	23,2	-4,2
Depósitos de ahorro	1 724	1 883	38,7	9,3
Depósitos a plazo	1 757	1 851	38,1	5,3
En MN	3 530	3 533	72,7	0,1
En ME	1 127	1 328	27,3	17,8

1/ Debido al redondeo de los datos parciales, los totales pueden diferir de la suma de las partes.

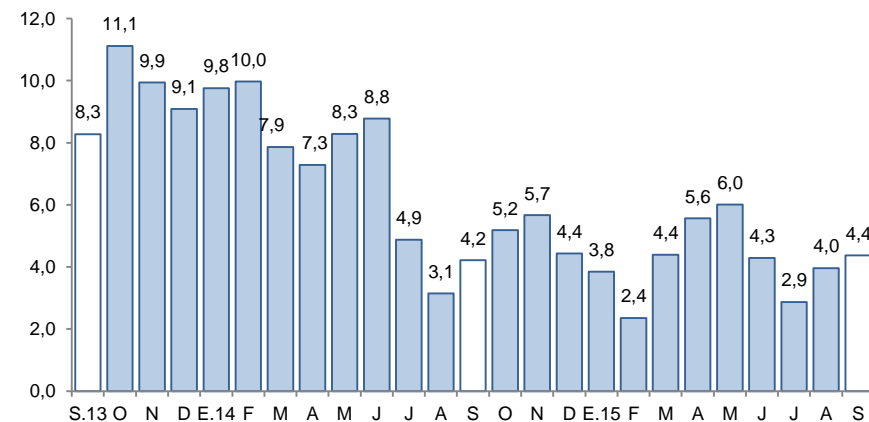
Fuente: Superintendencia de Banca, Seguros y AFP (SBS).

Elaboración: BCRP, Sucursal Trujillo. Departamento de Estudios Económicos.

- Según **tipo de institución**, los depósitos en la banca múltiple registraron un crecimiento interanual de 10,7 por ciento en setiembre. En las instituciones no bancarias, el aumento fue de 1,0 por ciento. Por su parte, los depósitos en el Banco de la Nación, que concentran el 13,5 por ciento de los depósitos totales, cayeron en 13,8 por ciento.
- En cuanto al **tipo de moneda**, los depósitos en moneda extranjera aumentaron 17,8 por ciento y en moneda nacional, 0,1 por ciento. El coeficiente de dolarización de los depósitos en setiembre fue de 27,3 por ciento, mayor en 3,1 puntos porcentuales respecto al registrado en similar mes de 2014.

## La Libertad: Evolución de los depósitos

(Var.% respecto a similar mes del año anterior)



Fuente: Superintendencia de Banca, Seguros y AFP (SBS).

La inversión pública de los tres niveles de gobierno en La Libertad ascendió a S/. 59 millones en setiembre, 48,2 por ciento inferior, en términos reales, frente a la registrada en similar mes de 2014.

## La Libertad: Inversión pública <sup>1/</sup> (En millones de nuevos soles)

Niveles de gobierno	Setiembre			Enero - Setiembre		
	2014	2015	Var. % real	2014	2015	Var. % real
Gobierno Nacional	39	10	-74,1	255	248	-6,6
Gobierno Regional	11	10	-13,6	172	302	69,2
Gobiernos locales	60	38	-38,1	535	315	-43,4
<b>Total</b>	<b>109</b>	<b>59</b>	<b>-48,2</b>	<b>962</b>	<b>865</b>	<b>-13,5</b>

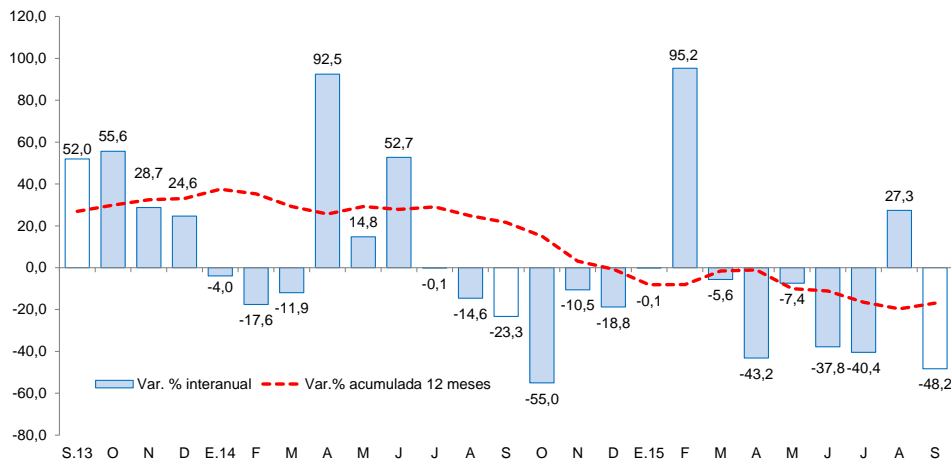
1/ Información actualizada al 30 de setiembre de 2015.

2/ Adquisición de activos no financieros.

Fuente: Ministerio de Economía y Finanzas (MEF).

Elaboración: BCRP, Sucursal Trujillo. Departamento de Estudios Económicos.

## La Libertad: Evolución de la inversión pública (Var. % real respecto a similar mes del año anterior)



Fuente: Ministerio de Economía y Finanzas (MEF).

Los principales proyectos ejecutados por los tres niveles de gobierno en el mes fueron:

### Gobierno Nacional

- Concesiones viales (S/. 2,4 millones).
- Ampliación y mejoramiento del sistema de electrificación rural de las localidades de Vista Alegre, Maymall, Chala, Quirripe, Chilte, Granero, Pilcay, Pampa de los Quinuales y San Ignacio - distrito de Sinsicap - provincia de Otuzco (S/. 1,3 millones).
- Instalación de la Represa Suyarida en el distrito de Santiago de Chuco - provincia de Santiago de Chuco (S/. 1,3 millones).

### Gobierno Regional

- Operación y mantenimiento (S/. 1,3 millones).
- Creación de defensa Ribereña en los puntos críticos para el río Chicama, tramo Puente Moreno - Baños Chimú, margen izquierda - distrito de Cascas - provincia de Gran Chimú (S/. 1,3 millones).
- Gestión de proyectos (S/. 1,1 millones).

### Gobiernos locales

- Estudios de pre-inversión (S/. 1,7 millones).
- Mejoramiento y ampliación de las redes de distribución y conexiones domiciliarias de la localidad de Tayabamba, provincia de Pataz (S/. 1,7 millones).
- Mejoramiento del servicio educativo en el nivel inicial, primaria y secundaria de la I.E. N° 80755 del C.P. El Carmelo - distrito de Virú - provincia de Virú (S/. 1,3 millones).