



BANCO CENTRAL DE RESERVA DEL PERÚ

# La Libertad: Síntesis de Actividad Económica - Julio 2015 -

Departamento de Estudios Económicos  
Sucursal Trujillo

Viernes 02 de octubre de 2015

*El Banco Central de Reserva del Perú (BCRP) ha considerado presentar un conjunto de indicadores sectoriales de actividad económica con la finalidad de poder realizar el seguimiento del desempeño de la economía departamental. Para el sector real, se ha utilizado el Valor Bruto de Producción a precios del año 2007 para los sectores disponibles. Cabe señalar que a partir de enero 2014, el Instituto Nacional de Estadística (INEI) ha realizado el cambio de año base (de 1994 a 2007) para la construcción del Producto Bruto Interno (PBI) nacional, estando en elaboración la desagregación departamental. En la medida que se publique referida información, el BCRP volvería a elaborar para cada departamento un indicador agregado de actividad económica.*

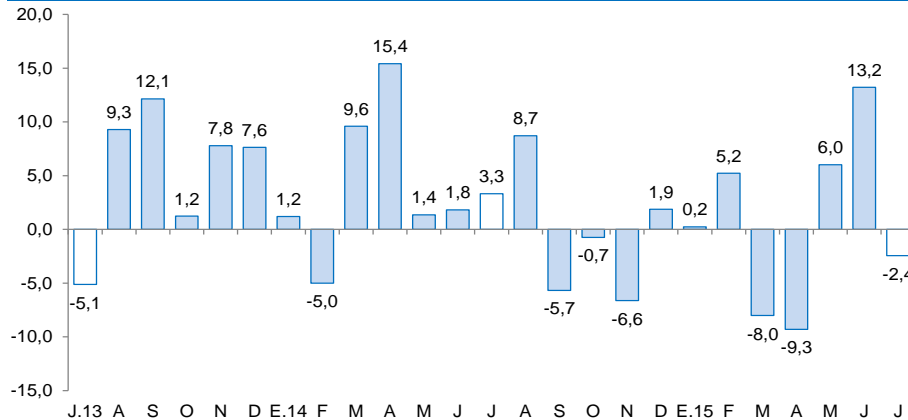
*En esta presentación, los saldos de créditos y depósitos en moneda extranjera se valúan al tipo de cambio constante de diciembre de 2014 (S/. 2,98 por dólar), a fin de aislar el efecto de la valuación cambiaria sobre los saldos en moneda extranjera.*

En la actividad primaria, el sector minero creció 5,8 por ciento interanual, mientras que la pesca y el sector agropecuario cayeron 81,5 y 2,4 por ciento interanual, respectivamente.

## Actividad Primaria

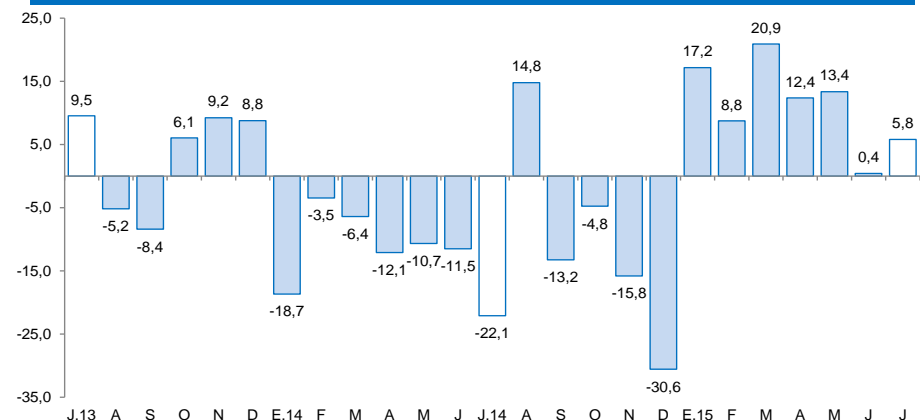
- La **actividad agropecuaria** cayó en julio 2,4 por ciento interanual por la menor producción agrícola (-7,3 por ciento), la cual fue atenuada por el crecimiento del sector pecuario (4,3 por ciento). En lo que va del año, el sector acumula un crecimiento de 1,0 por ciento interanual.
- La **actividad pesquera** en el mes de julio, registró una caída de 81,5 por ciento interanual por suspensión de la pesca industrial de anchoveta y de la menor pesca para el consumo en fresco (-61,6 por ciento). En el primer semestre, la pesca se redujo en 21,9 por ciento.
- La **producción minera** creció en julio 5,8 por ciento interanual, generado por la mayor extracción de oro (7,5 por ciento). No obstante, disminuyó la producción de cobre (-51,4 por ciento), plomo (-42,7 por ciento), zinc (-35,0 por ciento) y plata (-7,5 por ciento), lo que limitó la expansión de sector. Entre enero y julio de 2015, la actividad minera creció 11,2 por ciento.

### La Libertad: Evolución de la producción agropecuaria <sup>1/</sup> (Var.% real respecto a similar mes del año anterior)



<sup>1/</sup> A precios de 2007  
Fuente: MINAGRI

### La Libertad: Evolución de la producción minera <sup>1/</sup> (Var.% real respecto a similar mes del año anterior)



<sup>1/</sup> A precios de 2007  
Fuente: MINEM

Respecto a otros indicadores de actividad económica en La Libertad, mantuvieron registros positivos los créditos de consumo, hipotecario y crédito total, así como también las exportaciones.

## La Libertad: Otros indicadores de actividad económica

(Variación % respecto a similar mes del año anterior)

	Feb.15	Mar.15	Abr.15	May.15	Jun.15	Jul.15
Producción industrial <sup>1/</sup>	↓ -5,3	↓ -3,0	↑ 12,6	↓ -10,0	↓ -13,8	↓ -0,2
Despacho de cemento <sup>1/</sup>	↓ -2,4	↑ 4,3	↓ -2,5	↓ -7,4	↓ -2,4	↓ -15,5
Exportaciones	↑ 25,2	↓ -26,0	↑ 11,9	↓ -15,7	↑ 3,7	↑ 1,3
Crédito total	↑ 5,5	↑ 5,6	↑ 5,9	↑ 6,1	↑ 5,4	↑ 5,3
Crédito de consumo	↑ 11,0	↑ 11,5	↑ 11,4	↑ 11,7	↑ 12,1	↑ 13,2
Crédito hipotecario	↑ 10,2	↑ 10,2	↑ 9,5	↑ 9,6	↑ 8,5	↑ 8,0
Inversión pública <sup>1/</sup>	↑ 95,2	↓ -5,6	↓ -43,2	↓ -7,4	↓ -37,8	↓ -40,4

1/ En términos reales.

Fuentes: BCRP - Sucursal Trujillo, SUNAT, SBS y MEF.

La actividad agropecuaria cayó en julio 2,4 por ciento interanual por la menor producción agrícola (-7,3 por ciento). En lo que va del año, el sector acumuló un crecimiento de 1,0 por ciento.

## La Libertad: Producción de principales productos agropecuarios <sup>1/</sup>

(Miles de toneladas)

	Estructura Porcentual 2013 <sup>2/</sup>	Julio			Enero - Julio				
		2014	2015	Var.%	Contribución %	2014	2015	Var.%	Contribución %
<b>AGRÍCOLA</b>	<b>57,9</b>			<b>-7,3</b>	<b>-4,3</b>			<b>-1,0</b>	<b>-0,6</b>
<b>Orientada al mercado externo y agroindustria <sup>2/</sup></b>	<b>35,7</b>			<b>-17,1</b>	<b>-5,5</b>			<b>-0,2</b>	<b>-0,1</b>
Espárrago	15,8	11,0	10,9	-1,1	-0,1	99,5	102,3	2,9	0,4
Caña de azúcar	8,6	304,2	337,3	10,9	0,6	3 034,7	2 890,3	-4,8	-0,4
Maíz amarillo duro	5,2	36,9	12,2	-66,9	-5,1	110,5	119,5	8,1	0,3
Palta	2,4	11,0	10,6	-3,8	-0,2	89,7	90,3	0,6	0,0
Uva	1,6	3,0	3,1	1,4	0,0	24,9	25,5	2,2	0,0
Alcachofa	0,9	0,5	0,1	-72,1	-0,2	0,7	0,1	-80,8	0,0
Algodón rama	0,4	2,8	1,8	-36,5	-0,8	3,8	2,6	0,0	0,0
Páprika	0,8	0,1	0,2	176,3	0,3	2,6	1,7	-33,8	-0,2
<b>Orientada al mercado interno <sup>2/</sup></b>	<b>22,3</b>			<b>4,7</b>	<b>1,2</b>			<b>-1,8</b>	<b>-0,5</b>
Arroz cáscara	8,1	2,1	0,7	-66,8	-0,4	362,6	343,9	-5,2	-0,7
Papa	5,0	9,5	6,0	-36,8	-0,5	329,1	321,7	-2,2	-0,1
Trigo	1,4	22,2	25,2	13,5	0,8	26,1	29,1	11,6	0,1
Cebada grano	0,9	22,0	26,4	20,0	0,9	26,5	31,1	0,0	0,0
Alfalfa	0,6	18,7	18,0	-3,6	0,0	120,1	119,8	-0,2	0,0
Maíz amiláceo	0,6	9,4	10,6	12,9	0,5	17,4	19,0	9,1	0,1
Cebolla	0,5	2,1	4,0	86,3	0,3	12,8	22,4	75,9	0,2
Piña	0,3	1,7	1,7	0,8	0,0	16,0	15,9	-0,7	0,0
<b>PECUARIA</b>	<b>42,1</b>			<b>4,3</b>	<b>1,8</b>			<b>3,8</b>	<b>1,5</b>
Carne de ave <sup>3/</sup>	30,4	20,9	21,9	4,8	1,5	142,3	148,4	4,3	1,2
Huevo	5,1	4,6	4,9	6,8	0,3	34,7	36,1	3,9	0,2
Leche	2,7	10,7	10,9	2,0	0,1	68,5	69,4	1,3	0,0
Carne de vacuno <sup>3/</sup>	1,6	0,6	0,6	2,4	0,0	3,9	4,0	2,9	0,0
<b>SECTOR AGROPECUARIO</b>	<b>100,0</b>			<b>-2,4</b>	<b>-2,4</b>			<b>1,0</b>	<b>1,0</b>

Nota: Debido al redondeo de los datos parciales, los totales pueden diferir de la suma de las partes.

1/ Cifras preliminares.

2/ A precios de 2007.

3/ Peso neto.

Fuente: Ministerio de Agricultura y Riego.

Elaboración: BCRP, Sucursal Trujillo. Departamento de Estudios Económicos.

- La caída de la **producción agrícola** refleja la menor producción de cultivos orientados al mercado externo y agroindustria (-17,1 por ciento), a pesar del crecimiento de la producción de cultivos orientadas al mercado interno (4,7 por ciento). En el primer grupo, su resultado se debió principalmente a la menor producción de maíz amarillo duro (-66,9 por ciento) por menores cosechas y bajos rendimientos en campo. En el segundo grupo, el crecimiento fue generado por la mayor producción de cebada grano (20,0 por ciento) y trigo (13,5 por ciento), en ambos cultivos como resultado de las mayores áreas cosechadas y mejores rendimientos en campo.
- La **actividad pecuaria** creció 4,3 por ciento interanual por la mayor producción de huevo (6,8 por ciento), carne de ave (4,8 por ciento) y leche (2,0 por ciento), principalmente.

La pesca registró una caída de 81,5 por ciento interanual, por la suspensión de la pesca industrial de anchoveta y de la menor pesca para el consumo en fresco( -61,6 por ciento). Entre enero y julio, la pesca se redujo en 21,9 por ciento.

**La Libertad: Producción pesquera 1/**  
(En TM)

	Julio			Enero - Julio		
	2014	2015	Var.% <sup>2/</sup>	2014	2015	Var.% <sup>2/</sup>
<b>Consumo Humano Directo</b>	<b>1 067</b>	<b>409</b>	<b>-61,6</b>	<b>8 649</b>	<b>4 038</b>	<b>-53,3</b>
. Fresco	1 067	409	-61,6	8 649	4 038	-53,3
<b>Consumo Industrial</b>	<b>6 976</b>	<b>0</b>	<b>-100,0</b>	<b>266 473</b>	<b>224 623</b>	<b>-15,7</b>
. Anchoveta	6 976	0	-100,0	266 473	224 623	-15,7
. Otras Especies	0	0	0,0	0	0	0,0
<b>SECTOR PESCA</b>			<b>-81,5</b>			<b>-21,9</b>

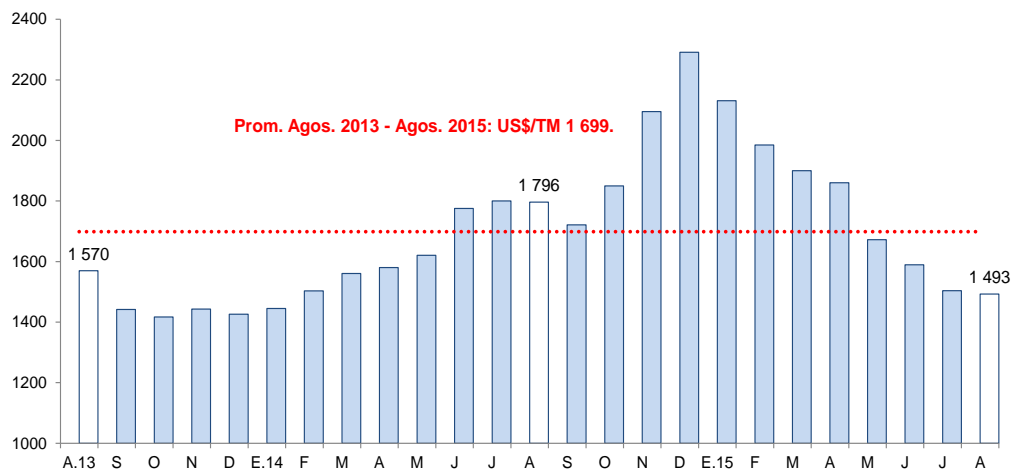
1/ Cifras preliminares.

2/ Variación a precios de 2007.

Fuente: Ministerio de la Producción.

Elaboración: BCRP, Sucursal Trujillo. Departamento de Estudios Económicos.

**Cotización de la harina de pescado**  
(US\$/tonelada - Hamburgo)



Fuente: Reuters y Bloomberg.

- La **actividad pesquera** continuó presentando, por tercer mes consecutivo, tasas negativas de crecimiento de dos dígitos. En julio retrocedió 81,5 por ciento interanual por la suspensión de la pesca de anchoveta para la elaboración de harina y aceite, al haber concluido la primera temporada de pesca del año el 30 de junio pasado, a diferencia de 2014 en que esta culminó el 31 de julio.
- Con relación a la **temperatura superficial del mar (TSM)** en el litoral de La Libertad, medida por IMARPE, registró en julio de 2015 un valor promedio de 19,3°C, ubicándose a 2,4°C por encima (anomalía positiva) de su histórico normal (16,9°C). Aunque la TSM evidencia una disminución respecto a la registrada en junio pasado (21,1°C), mantiene por tercer mes consecutivo anomalías positivas superiores a los 2,0°C, lo cual responde al arribo de masas de agua caliente (ondas Kelvin).
- El precio promedio de la **harina de pescado** en agosto (US\$ 1 493 por tonelada) fue menor en 0,7 por ciento con respecto al mes anterior. Sin embargo, con respecto a agosto de 2014, la cotización promedio fue menor en 16,9 por ciento.

La producción minera creció en julio 5,8 por ciento interanual, generado por la mayor extracción de oro (7,5 por ciento). No obstante, disminuyó la producción de cobre (-51,4 por ciento), plomo (-42,7 por ciento), zinc (-35,0 por ciento) y plata (-7,5 por ciento), lo que limitó la expansión de sector. Entre enero y julio de 2015, la actividad minera creció 11,2.

## La Libertad: Producción Minera <sup>1/</sup>

(Var. % real respecto al mismo periodo del año anterior)

	Estructura Porcentual 2013 <sup>2/</sup>	Julio			Enero - Julio		
		2015	Var.%	Contribución %	2015	Var.%	Contribución %
Oro (Onzas troy)	86,4	118 604	7,5	7,1	905 879	12,6	11,9
Plata (Onzas troy)	8,3	146 968	-7,5	-0,2	1 195 076	-0,7	0,0
Zinc (TMF)	1,2	225	-35,0	-0,3	1 957	-29,6	-0,3
Plomo (TMF)	3,3	84	-42,7	-0,1	705	-26,5	-0,1
Cobre (TMF)	0,1	84	-51,4	-0,6	766	-29,3	-0,3
<b>SECTOR MINERÍA <sup>2/</sup></b>	<b>100,0</b>		<b>5,8</b>	<b>5,8</b>		<b>11,2</b>	<b>11,2</b>

<sup>1/</sup> Cifras preliminares.

<sup>2/</sup> A precios de 2007

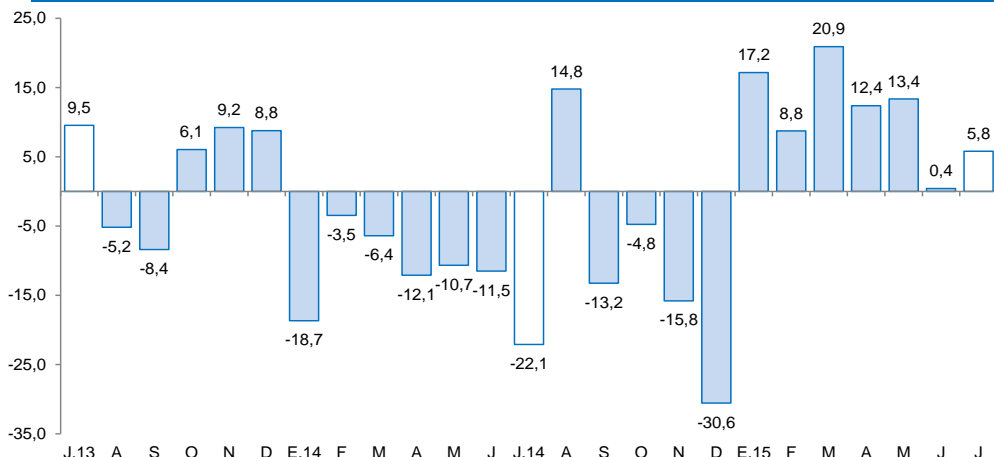
Fuente: Ministerio de Energía y Minas.

Elaboración: BCRP, Sucursal Trujillo. Departamento de Estudios Económicos.

- El crecimiento interanual de la **producción de oro** en el mes, reflejó la mayor extracción registrada en las unidades operadas por las empresas Santa Rosa (272,2 por ciento), San Simón (32,0 por ciento), Poderosa (19,9 por ciento) y Consorcio Minero Horizonte (17,2 por ciento); este último por el mayor rendimiento en su unidad Los Zambos.
- El **precio promedio del oro** en agosto fue US\$ 1 118,3 por onza troy, nivel menor en 1,1 por ciento, con respecto a julio (US\$ 1 130,4 por onza troy). La reducción del precio del oro obedeció a que los inversores redujeron su exposición por el temor a un mayor retroceso en los precios, mientras que la depreciación del dólar atenuó parcialmente la caída.

## La Libertad: Evolución de la producción minera <sup>1/</sup>

(Var.% real respecto a similar mes del año anterior)

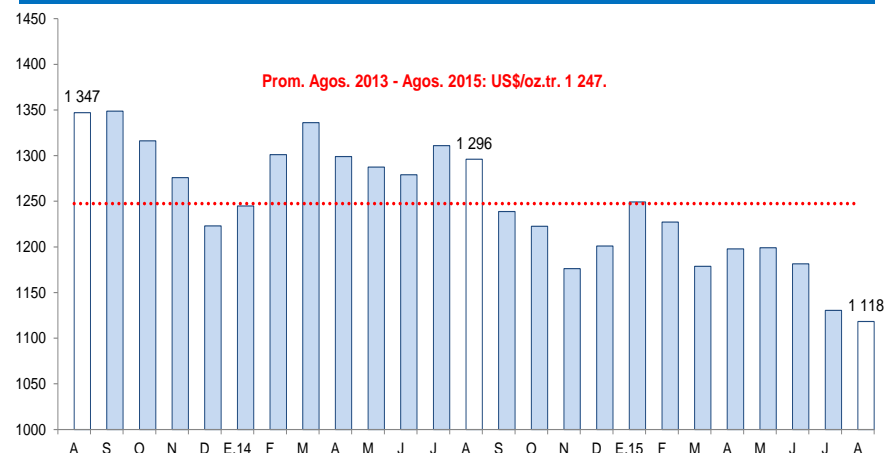


<sup>1/</sup> A precios de 2007

Fuente: MINEM

## Cotización internacional de oro

(US\$/oz.tr. promedio mensual – London Metal Exchange)



Fuente: Bloomberg.

En julio, la manufactura cayó 0,2 por ciento interanual, principalmente por la menor producción no primaria (-1,0 por ciento). El sector acumuló en lo que va del año una caída de 5,3 por ciento interanual.

## La Libertad: Producción manufacturera <sup>1/</sup>

(Variación % real respecto al mismo periodo del año anterior)

Ramas de actividad	Estructura porcentual 2013 <sup>2/</sup>	Julio		Enero - Julio	
		Var. %	Contribución <sup>3/</sup>	Var. %	Contribución <sup>3/</sup>
<b>MANUFACTURA PRIMARIA</b>	<b>28,0</b>	<b>3,0</b>	<b>0,6</b>	<b>-7,1</b>	<b>-1,8</b>
Productos cárnicos	1,1	6,9	0,1	12,0	0,1
Harina y aceite de pescado	5,5	-100,0	-0,8	-19,4	-0,7
Azúcar	21,3	7,3	1,3	-6,1	-1,3
<b>MANUFACTURA NO PRIMARIA</b>	<b>72,0</b>	<b>-1,0</b>	<b>-0,8</b>	<b>-4,7</b>	<b>-3,5</b>
<b>Alimentos y bebidas</b>	<b>47,3</b>	<b>-0,5</b>	<b>-0,3</b>	<b>-3,0</b>	<b>-1,4</b>
Conservación de frutas y hortalizas	13,7	-24,9	-2,6	-21,4	-2,9
Productos lácteos	0,7	-19,4	-0,2	-16,8	-0,1
Harina de trigo	3,2	0,0	0,0	-10,4	-0,3
Sémola de trigo	0,1	1,8	0,0	7,4	0,0
Alimentos para animales	13,3	-10,3	-1,9	-0,4	-0,1
Galletas	3,4	0,4	0,0	-1,1	0,0
Chocolate	0,0	-34,6	0,0	-16,8	0,0
Alcohol etílico	2,9	-22,3	-0,5	-14,1	-0,4
Ron y otras bebidas	0,8	6,5	0,1	9,1	0,1
Bebidas gaseosas	9,3	53,0	4,9	23,2	2,3
<b>Fabricación productos textiles</b>	<b>1,6</b>	<b>-14,7</b>	<b>-0,3</b>	<b>0,1</b>	<b>0,0</b>
Hilados de algodón	1,6	-14,7	-0,3	0,1	0,0
<b>Curtido y adobo de cueros, calzado</b>	<b>1,0</b>	<b>-24,9</b>	<b>-0,3</b>	<b>-5,3</b>	<b>-0,1</b>
<b>Productos de madera y otros</b>	<b>2,9</b>	<b>13,6</b>	<b>0,5</b>	<b>-8,6</b>	<b>-0,3</b>
Tableros aglomerados	2,9	13,6	0,5	-8,6	-0,3
<b>Papel y productos de papel</b>	<b>3,0</b>	<b>32,8</b>	<b>0,9</b>	<b>-20,2</b>	<b>-0,7</b>
Papel y cartón	3,0	32,8	0,9	-20,2	-0,7
<b>Actividades de edición e impresión</b>	<b>0,2</b>	<b>7,9</b>	<b>0,0</b>	<b>1,1</b>	<b>0,0</b>
<b>Productos de plástico</b>	<b>1,7</b>	<b>5,5</b>	<b>0,1</b>	<b>-0,2</b>	<b>0,0</b>
Sacos de polipropileno	1,3	-2,6	0,0	-2,2	0,0
Tela arpillera	0,4	46,3	0,2	8,6	0,0
<b>Productos minerales no metálicos</b>	<b>13,1</b>	<b>-4,1</b>	<b>-0,6</b>	<b>-8,4</b>	<b>-1,1</b>
Cemento	13,1	-4,1	-0,6	-8,4	-1,1
<b>Vehículos automotores</b>	<b>1,2</b>	<b>-51,9</b>	<b>-0,8</b>	<b>7,2</b>	<b>-0,1</b>
Carrocerías	1,2	-51,9	-0,8	7,2	0,1
<b>SECTOR MANUFACTURERA</b>	<b>100,0</b>	<b>-0,2</b>	<b>-0,2</b>	<b>-5,3</b>	<b>-5,3</b>

<sup>1/</sup> Cifras preliminares.

<sup>2/</sup> A precios de 1994.

<sup>3/</sup> En puntos porcentuales.

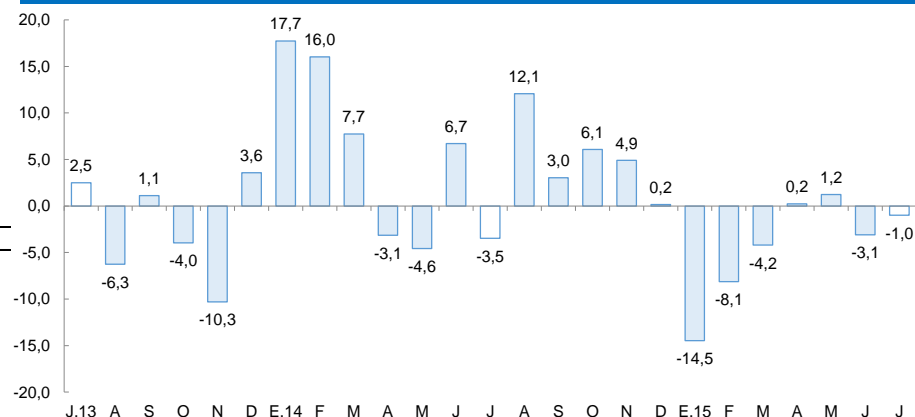
Fuente: Gerencia Regional de Agricultura y Riego, Ministerio de la Producción y empresas industriales.

Elaboración: BCRP, Sucursal Trujillo. Departamento de Estudios Económicos.

- La **manufactura primaria** se recuperó en julio después de haber registrado, en los dos meses previos, tasas negativas de crecimiento de dos dígitos (mayo -39,1 por ciento y junio -37,1 por ciento). Creció 3,0 por ciento impulsada por la mayor producción de azúcar (7,3 por ciento) y de productos cárnicos (6,9 por ciento); la primera, por una mayor molienda de caña de azúcar (pasó de 304,1 mil a 328,4 mil Tm.); y, en el segundo caso, por incrementos en la demanda.
- El moderado retroceso del **subsector no primario** (-1,0 por ciento) es el resultado de los bajos niveles de producción obtenidos en las ramas industriales de carrocerías (-51,9 por ciento), curtido y adobo de cueros (-24,9 por ciento), hilados de algodón (-14,7 por ciento), minerales no metálicos (-4,1 por ciento) y alimentos y bebidas (-0,5 por ciento).

## La Libertad: Evolución de la producción manufacturera no primaria

(Variación % real respecto al mismo mes del año anterior)

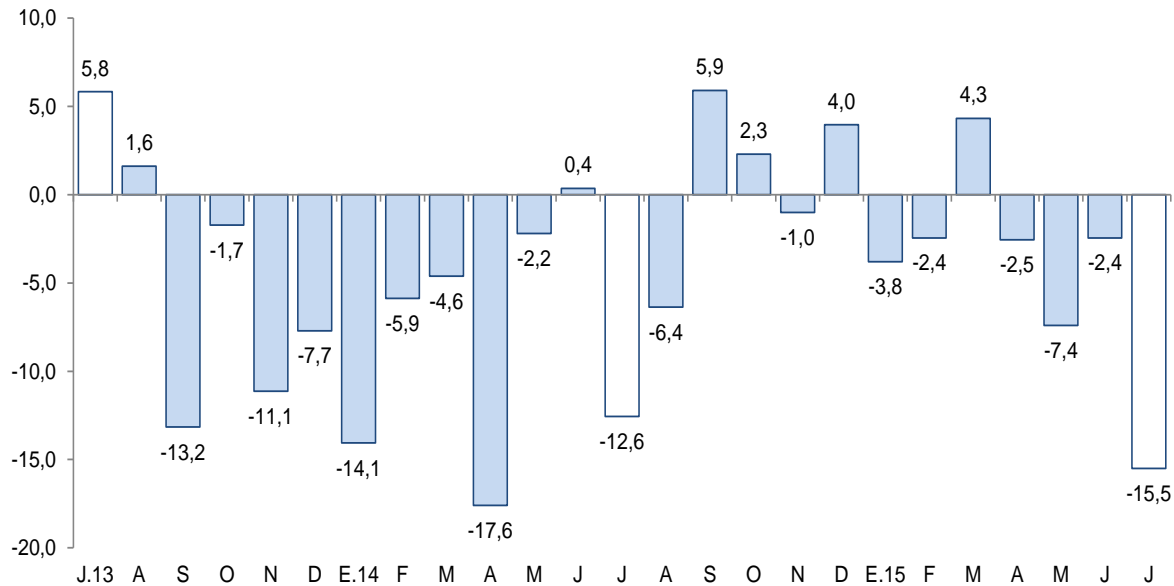


FUENTE: Gerencia Regional de Agricultura y Riego, Ministerio de la Producción y empresas industriales.

En julio, los despachos de cemento disminuyeron 15,5 por ciento frente a igual mes de 2014; el sector acumuló en lo que va del 2015 una caída interanual de 4,3 por ciento.

## La Libertad: Despachos de cemento

(Var.% real respecto a similar mes del año anterior)



Fuente: Empresa Cementos Pacasmayo S.A.A.

- En el **sector construcción**, los despachos de cemento disminuyeron en julio 15,5 por ciento con relación al nivel registrado en análogo mes de 2014, lo cual se atribuye al menor gasto público y por una ralentización de proyectos inmobiliarios.
- De enero a julio acumulan una reducción de 4,3 por ciento.



Las exportaciones en La Libertad sumaron US\$231 millones en julio, con lo cual registraron un crecimiento de 1,3 por ciento, con relación a igual mes de 2014. Las tradicionales aumentaron 10,6 por ciento, mientras que las no tradicionales disminuyeron -18,3 por ciento.

### La Libertad: Exportaciones por grupo de productos <sup>1/</sup>

(Valor FOB en millones de US\$)

TIPO	Julio			Enero - Julio		
	2014	2015	Var .%	2014	2015	Var %
<b>PRODUCTOS TRADICIONALES</b>	<b>154</b>	<b>170</b>	<b>10,6</b>	<b>1 180</b>	<b>1 140</b>	<b>-3,4</b>
Pesqueros	8	5	-39,1	108	35	-68,1
Agrícolas	0	12	3/	31	22	-30,9
Mineros	145	153	5,1	1 040	1 084	4,2
<b>PRODUCTOS NO TRADICIONALES</b>	<b>74</b>	<b>60</b>	<b>-18,3</b>	<b>401</b>	<b>385</b>	<b>-4,0</b>
Agropecuarios	68	59	-13,3	365	349	-4,5
Textiles	0	0	5,1	1	1	-25,0
Maderas y papeles	0	0	-100,0	1	0	-38,0
Químicos	4	0	-90,2	21	16	-25,5
Productos mineros no metálicos	1	0	-22,8	7	14	100,8
Sidero - metalúrgico y joyería	0	0	-	0	0	-91,3
Otros	1	0	-55,4	5	5	-6,9
<b>OTROS 2/</b>	<b>0</b>	<b>0</b>	<b>-</b>	<b>0</b>	<b>0</b>	<b>-100,0</b>
<b>TOTAL EXPORTACIONES 3/</b>	<b>228</b>	<b>231</b>	<b>1,3</b>	<b>1 581</b>	<b>1 525</b>	<b>-3,5</b>

<sup>1/</sup> Cifras preliminares.

<sup>2/</sup> Comprende la venta de combustibles y alimentos a naves extranjeras y la reparación de bienes de capital.

<sup>3/</sup> Debido al redondeo de los datos parciales, los totales pueden diferir de la suma de las partes.

Fuente: SUNAT.

Elaboración: BCRP. Sucursal Trujillo. Departamento de Estudios Económicos.

- Entre los principales **países de destino** de las exportaciones entre enero y julio del presente año, se encuentran Suiza (36,3 por ciento), Canadá (18,2 por ciento) y Reino Unido (9,7 por ciento). Para los tres países, destaca la exportación de oro.
- Por otra parte, con relación a las exportaciones agropecuarias, los principales países de destino son Estados Unidos (33,9 por ciento), Ecuador (17,2 por ciento) y España (13,3 por ciento).

- El aumento en las **exportaciones tradicionales** de julio responde a las mayores ventas de productos mineros y agrícolas. Destaca en el primer grupo, oro (5,6 por ciento) cuyo volumen embarcado aumentó 22,4 por ciento. En el segundo grupo se registró un efecto base, dado que a igual mes del año previo no se registraron ventas de chancaca (panela).
- En cuanto a las **exportaciones no tradicionales** del mes (US\$ 60 millones), las ventas de productos agropecuarios disminuyeron 13,3 por ciento, explicado por las menores ventas de alimentos para animales (-56,6 por ciento), paltas frescas (-6,9 por ciento), otras hortalizas en conserva (-60,6 por ciento), espárragos en conserva (-17,7 por ciento), espárragos frescos (-6,0 por ciento) y espárragos congelados (-50,2 por ciento), pese a los incrementos en pimientos en conserva (97,1 por ciento) y arándanos (235,8 por ciento).

El saldo del crédito en La Libertad ascendió a S/. 7 213 millones en julio y registraron una tasa de crecimiento de 5,3 por ciento interanual, superior al promedio de los últimos doce meses (5,2 por ciento).

## La Libertad: Crédito

(Saldos a fin de periodo en millones de nuevos soles)

Instituciones	Julio			
	2014	2015	Estructura %	Var. %
<b>Banco de la Nación <sup>1/</sup></b>	<b>164</b>	<b>178</b>	<b>2,5</b>	<b>9,0</b>
<b>Agrobanco <sup>2/</sup></b>	<b>49</b>	<b>58</b>	<b>0,8</b>	<b>16,5</b>
<b>Banca Múltiple</b>	<b>5 401</b>	<b>5 819</b>	<b>80,7</b>	<b>7,7</b>
<b>Instituciones No Bancarias</b>	<b>1 238</b>	<b>1 157</b>	<b>16,0</b>	<b>-6,5</b>
Cajas Municipales	619	699	9,7	12,9
Cajas Rurales	21	16	0,2	-23,2
Edpymes	30	33	0,5	10,8
Empresas Financieras	568	409	5,7	-28,0
<b>TOTAL <sup>3/</sup></b>	<b>6 852</b>	<b>7 213</b>	<b>100,0</b>	<b>5,3</b>
<b>A Empresas</b>	<b>4 107</b>	<b>4 172</b>	<b>57,8</b>	<b>1,6</b>
<b>A Personas</b>	<b>2 745</b>	<b>3 040</b>	<b>42,2</b>	<b>10,7</b>
Consumo	1 459	1 651	22,9	13,2
Hipotecario	1 287	1 389	19,3	8,0
En M/N	5 010	5 700	79,0	13,8
En M/E	1 842	1 513	21,0	-17,9

1/ Considera solo los créditos de consumo e hipotecario.

2/ No considera los créditos a las demás empresas del sistema financiero.

3/ Debido al redondeo de los datos parciales, los totales pueden diferir de la suma de las partes.

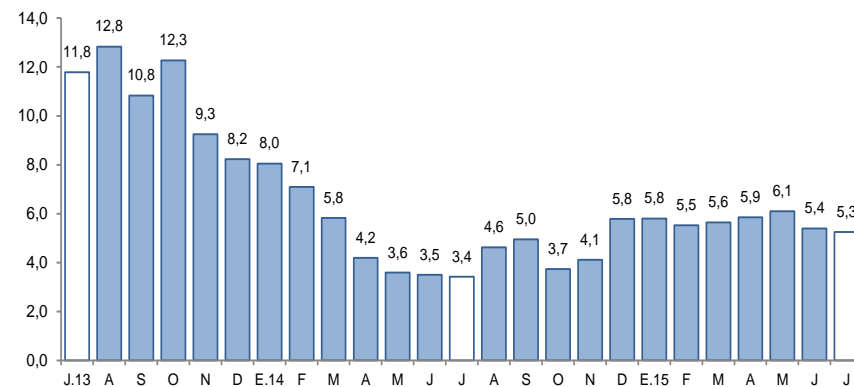
Fuente: Superintendencia de Banca, Seguros y AFP (SBS).

Elaboración: BCRP, Sucursal Trujillo. Departamento de Estudios Económicos.

La **tasa de morosidad** presentó un nivel 4,5 por ciento en junio, mayor en 0,8 puntos porcentuales respecto a similar mes de 2014. La tasa de morosidad de las instituciones no bancarias (5,9 por ciento) se redujo en 0,2 puntos porcentuales; por el contrario, de la banca múltiple (4,2 por ciento), aumentó en 1,0 puntos porcentuales. En tanto, la morosidad registrada en el Banco de la Nación (0,8 por ciento) aumentó en 0,1 puntos porcentuales.

## La Libertad: Evolución del crédito

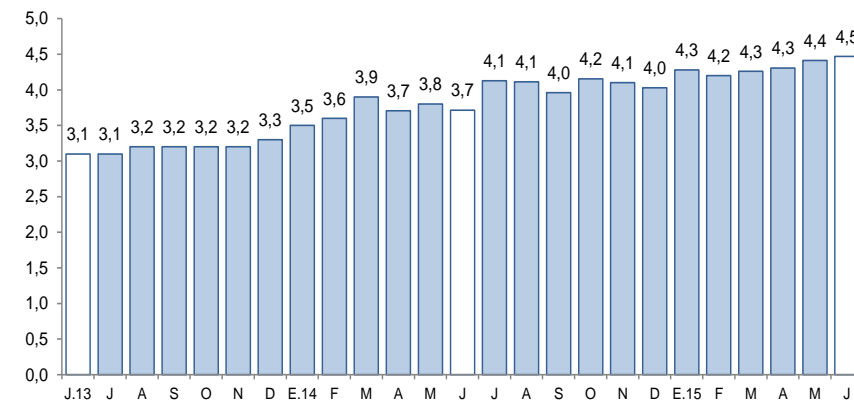
(Var.% respecto a similar mes del año anterior)



Fuente: Superintendencia de Banca, Seguros y AFP (SBS).

## La Libertad: Tasa de morosidad <sup>1/</sup>

(Porcentaje)



1/ Morosidad = (créditos vencidos + créditos en cobranza judicial) / colocaciones brutas.

Fuente: Superintendencia de Banca, Seguros y AFP (SBS).

Los depósitos en las instituciones financieras de La Libertad (S/. 4 808 millones) presentaron un aumento interanual de 2,9 por ciento en julio, por debajo del promedio de los últimos doce meses (4,3 por ciento).

## La Libertad: Depósitos

(Saldos a fin de periodo en millones de nuevos soles)

Instituciones	Julio			
	2014	2015	Estructura %	Var. %
<b>Banco de la Nación</b>	<b>758</b>	<b>664</b>	<b>13,8</b>	<b>-12,4</b>
<b>Banca Múltiple</b>	<b>2 784</b>	<b>3 048</b>	<b>63,4</b>	<b>9,5</b>
<b>Instituciones No Bancarias</b>	<b>1 132</b>	<b>1 095</b>	<b>22,8</b>	<b>-3,3</b>
Cajas Municipales	872	861	17,9	-1,3
Cajas Rurales	18	15	0,3	-14,1
Empresas Financieras	242	219	4,6	-9,5
<b>TOTAL <sup>1/</sup></b>	<b>4 674</b>	<b>4 808</b>	<b>100,0</b>	<b>2,9</b>
Depósitos a la vista	1 177	1 116	23,2	-5,2
Depósitos de ahorro	1 727	1 885	39,2	9,1
Depósitos a plazo	1 770	1 807	37,6	2,1
En MN	3 514	3 606	75,0	2,6
En ME	1 160	1 202	25,0	3,6

<sup>1/</sup> Debido al redondeo de los datos parciales, los totales pueden diferir de la suma de las partes.

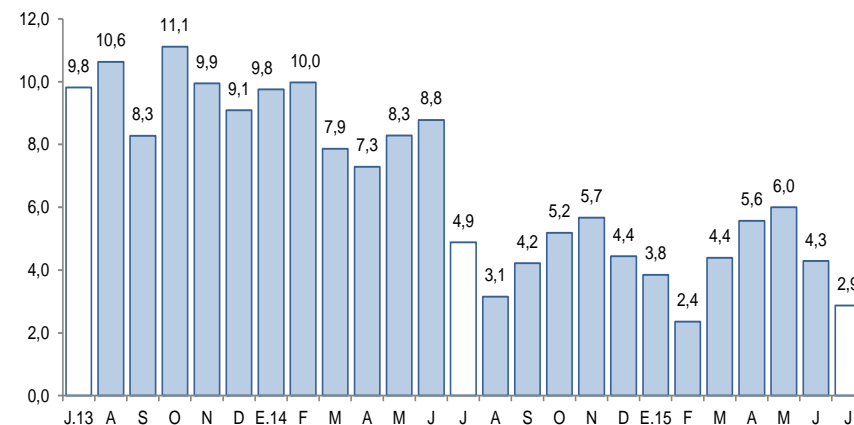
Fuente: Superintendencia de Banca, Seguros y AFP (SBS).

Elaboración: BCRP, Sucursal Trujillo. Departamento de Estudios Económicos.

- Según **tipo de institución**, los depósitos en la banca múltiple, que cuentan con una participación del 63,4 por ciento en los depósitos totales, registraron un crecimiento interanual de 9,5 por ciento en julio, mientras que en las instituciones no bancarias se contrajeron en 3,3 por ciento, debido a las menores captaciones de depósitos en las cajas rurales (-14,1 por ciento), en las empresas financieras (-9,5 por ciento) y en las cajas municipales (-1,3 por ciento). Por su parte, los depósitos en el Banco de la Nación, que concentran el 13,8 por ciento de los depósitos totales, cayeron en 12,4 por ciento.

## La Libertad: Evolución de los depósitos

(Var.% respecto a similar mes del año anterior)



Fuente: Superintendencia de Banca, Seguros y AFP (SBS).

La inversión pública de los tres niveles de gobierno en La Libertad ascendió a S/. 80 millones en julio, 40,4 por ciento menos, en términos reales, frente a la registrada en similar mes de 2014.

## La Libertad: Inversión pública <sup>1/</sup> (En millones de nuevos soles)

Niveles de gobierno	Julio			Enero - Julio		
	2014	2015	Var. %real	2014	2015	Var. %real
Gobierno Nacional	25	14	-46,5	184	220	15,5
Gobierno Regional	49	8	-83,7	149	202	31,3
Gobiernos locales	56	58	0,5	412	240	-43,6
<b>Total</b>	<b>130</b>	<b>80</b>	<b>-40,4</b>	<b>744</b>	<b>662</b>	<b>-13,8</b>

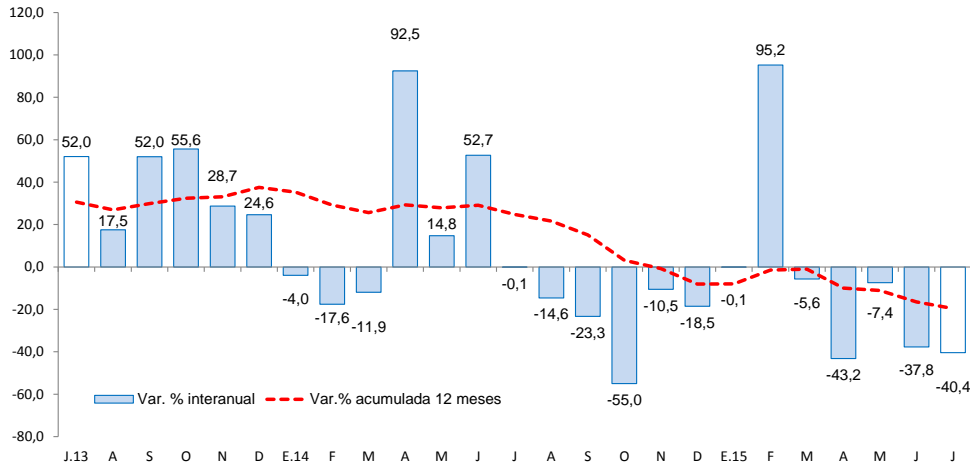
1/ Información actualizada al 31 de julio de 2015.

2/ Adquisición de activos no financieros.

Fuente: Ministerio de Economía y Finanzas (MEF).

Elaboración: BCRP, Sucursal Trujillo. Departamento de Estudios Económicos.

## La Libertad: Evolución de la inversión pública (Var.% real respecto a similar mes del año anterior)



Fuente: Ministerio de Economía y Finanzas (MEF).

Los principales proyectos ejecutados por los tres niveles de gobierno en el mes fueron:

### Gobierno Nacional

- Mejoramiento del servicio de agua del sistema de riego Tinguish en las localidades de Maraycito y Yumi Yumi - distrito de Sarín - provincia de Sánchez Carrión (S/. 4,0 millones).
- Concesiones viales (S/. 1,7 millones).
- Construcción y equipamiento del desembarcadero pesquero artesanal Puerto Morín - provincia de Virú (S/. 1,0 millones).

### Gobierno Regional

- Gestión de proyectos (S/. 1,5 millones).
- Operación y mantenimiento (S/. 1,4 millones).
- Mejoramiento del servicio educativo en la I.E. Fe y Alegría N° 36 - distrito de La Esperanza - provincia de Trujillo (S/. 0,8 millones).

### Gobiernos locales

- Ampliación y mejoramiento del sistema de agua potable y saneamiento en la localidad de Laredo - distrito de Laredo - provincia de Trujillo (S/. 3,9 millones).
- Mejoramiento del servicio educativo en el nivel inicial, primaria y secundaria de la I.E. N° 80755 en el C.P. El Carmelo - provincia de Virú - provincia de Virú (S/. 2,8 millones).
- Mejoramiento del servicio de educación secundaria de la I.E. N° 80214 del C.P. Cerpaquino - distrito de Sarín - provincia de Sánchez Carrión (S/. 2,4 millones).