



BANCO CENTRAL DE RESERVA DEL PERÚ

La Libertad: Síntesis de Actividad Económica - Junio 2015 -

Departamento de Estudios Económicos
Sucursal Trujillo

Lunes 31 de agosto de 2015

El Banco Central de Reserva del Perú (BCRP) ha considerado presentar un conjunto de indicadores sectoriales de actividad económica con la finalidad de poder realizar el seguimiento del desempeño de la economía departamental. Para el sector real, se ha utilizado el Valor Bruto de Producción a precios del año 2007 para los sectores disponibles. Cabe señalar que a partir de enero 2014, el Instituto Nacional de Estadística (INEI) ha realizado el cambio de año base (de 1994 a 2007) para la construcción del Producto Bruto Interno (PBI) nacional, estando en elaboración la desagregación departamental. En la medida que se publique referida información, el BCRP volvería a elaborar para cada departamento un indicador agregado de actividad económica.

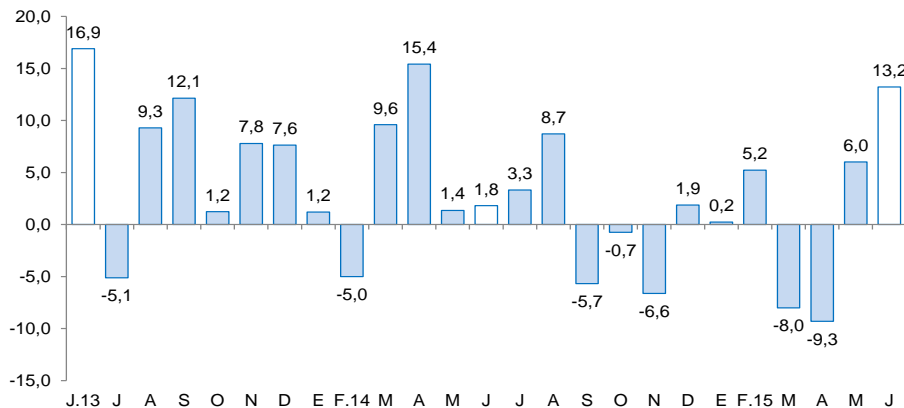
En esta presentación, los saldos de créditos y depósitos en moneda extranjera se valúan al tipo de cambio constante de diciembre de 2014 (S/. 2,98 por dólar), a fin de aislar el efecto de la valuación cambiaria sobre los saldos en moneda extranjera.

En la actividad primaria, el sector agropecuario y minero obtuvieron cifras positivas (13,2 y 0,4 por ciento respectivamente), mientras que la pesca registró una caída de 98,8 por ciento.

Actividad Primaria

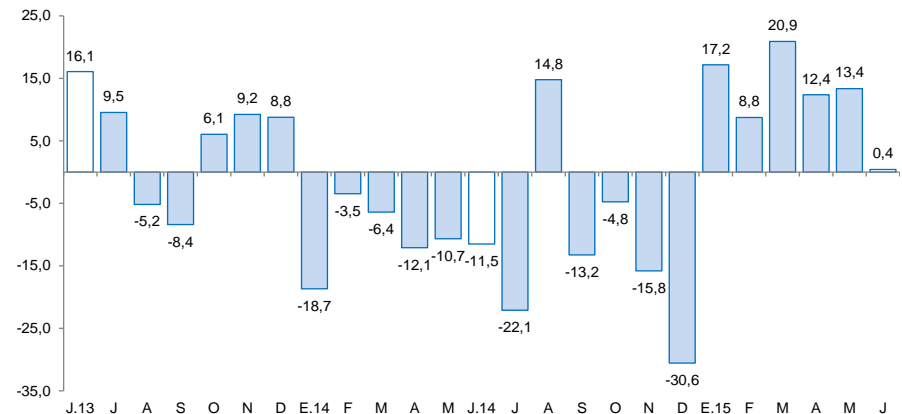
- La **actividad agropecuaria** creció en junio 13,2 por ciento interanual por la mayor producción agrícola (18,8 por ciento) y pecuaria (3,6 por ciento). En el primer semestre del año, el sector acumula una caída de 1,5 por ciento interanual.
- La **actividad pesquera** registró 98,8 por ciento interanual, por la ausencia de anchoveta frente al litoral de La Libertad. En el primer semestre, la pesca se redujo en 19,3 por ciento.
- La **producción minera** creció 0,4 por ciento interanual, generado por la mayor extracción de oro (1,9 por ciento). No obstante, disminuyó la producción de plomo (-44,4 por ciento), zinc (-40,5 por ciento), cobre (-38,2 por ciento) y plata (-12,0 por ciento). En el primer semestre de 2015, la actividad minera creció 12,1 por ciento.

La Libertad: Evolución de la producción agropecuaria ^{1/} (Var.% real respecto a similar mes del año anterior)



^{1/} A precios de 2007
Fuente: MINAGRI

La Libertad: Evolución de la producción minera ^{1/} (Var.% real respecto a similar mes del año anterior)



^{1/} A precios de 2007
Fuente: MINEM

Respecto a otros indicadores de actividad económica en La Libertad, mantuvieron registros positivos crédito de consumo, crédito hipotecario, crédito total y exportaciones.

La Libertad: Otros indicadores de actividad económica

(Variación % respecto a similar mes del año anterior)

	Ene.15	Feb.15	Mar.15	Abr.15	May.15	Jun.15
Producción industrial ^{1/}	↓ -16,1	↓ -5,3	↓ -3,0	↑ 12,6	↓ -10,0	↓ -13,8
Despacho de cemento ^{1/}	↓ -3,8	↓ -2,4	↑ 4,3	↓ -2,5	↓ -7,4	↓ -2,4
Arribos a los establecimientos de hospedaje	↑ 9,5	↓ -0,6	↓ -3,1	↓ -6,2	↓ -6,4	↓ -5,5
Exportaciones	↓ -17,4	↑ 25,2	↓ -26,0	↑ 11,9	↓ -15,7	↑ 3,7
Crédito total	↑ 5,8	↑ 5,5	↑ 5,6	↑ 5,9	↑ 6,1	↑ 5,4
Crédito de consumo	↑ 10,9	↑ 11,0	↑ 8,9	↑ 9,7	↑ 6,4	↑ 12,1
Crédito hipotecario	↑ 10,8	↑ 10,2	↑ 10,2	↑ 9,5	↑ 9,6	↑ 8,5
Inversión pública ^{1/}	↓ -0,1	↑ 95,2	↓ -5,6	↓ -43,2	↓ -7,4	↓ -37,7

^{1/} En términos reales.

Fuentes: BCRP - Sucursal Trujillo, MINCETUR, SUNAT, SBS y MEF.

La actividad agropecuaria creció en junio 13,2 por ciento interanual por la mayor producción agrícola (18,8 por ciento) y pecuaria (3,6 por ciento). En el primer semestre del año, el sector acumuló un crecimiento de 1,5 por ciento.

La Libertad: Producción de principales productos agropecuarios ^{1/}

(Miles de toneladas)

	Estructura Porcentual 2013 ^{2/}	Junio				Enero - Junio			
		2014	2015	Var.%	Contribución %	2014	2015	Var.%	Contribución %
AGRÍCOLA	57,9			18,8	11,9			0,0	0,0
Orientada al mercado externo y agroindustria ^{2/}	35,7			14,6	4,8			2,5	0,8
Espárrago	15,8	13,2	14,3	8,2	0,9	88,4	91,4	3,3	0,5
Caña de azúcar	8,6	309,9	377,6	21,8	1,1	2 730,5	2 552,9	-6,5	-0,5
Maíz amarillo duro	5,2	22,3	45,3	103,0	4,1	73,7	107,3	45,7	1,1
Palta	2,4	32,5	31,4	-3,2	-0,3	78,7	79,7	1,2	0,1
Uva	1,6	2,9	3,1	7,2	0,1	21,9	22,4	2,3	0,0
Alcachofa	0,9	0,0	0,0	0,0	0,0	0,2	0,0	-100,0	0,0
Algodón rama	0,4	1,0	0,8	-18,7	-0,1	1,0	0,8	0,0	0,0
Páprika	0,8	0,7	0,1	-80,8	-0,9	2,5	1,5	-40,2	-0,3
Orientada al mercado interno ^{2/}	22,3			23,3	7,1			-2,7	-0,8
Arroz cáscara	8,1	70,3	96,3	37,1	5,8	360,5	343,2	-4,8	-0,7
Papa	5,0	31,7	38,8	22,3	0,9	319,5	315,6	-1,2	-0,1
Trigo	1,4	3,8	3,9	1,7	0,0	3,8	3,9	1,0	0,0
Cebada grano	0,9	4,5	4,8	5,3	0,0	4,5	4,8	0,0	0,0
Alfalfa	0,6	16,8	16,5	-1,5	0,0	101,4	101,9	0,4	0,0
Maíz amiláceo	0,6	6,0	6,5	6,7	0,1	8,1	8,4	4,6	0,0
Cebolla	0,5	2,1	5,8	180,7	0,6	10,6	18,5	73,8	0,2
Piña	0,3	1,9	1,9	1,4	0,0	14,4	14,2	-0,8	0,0
PECUARIA	42,1			3,6	1,3			3,8	1,5
Carne de ave ^{3/}	30,4	20,8	21,7	4,0	1,0	121,4	126,5	4,2	1,2
Huevo	5,1	4,9	5,1	4,1	0,2	30,2	31,2	3,4	0,2
Leche	2,7	10,4	10,4	0,1	0,0	57,8	58,5	1,2	0,0
Carne de vacuno ^{3/}	1,6	0,6	0,6	2,4	0,0	3,3	3,4	3,0	0,0
SECTOR AGROPECUARIO	100,0			13,2	13,2			1,5	1,5

Nota: Debido al redondeo de los datos parciales, los totales pueden diferir de la suma de las partes.

1 / Cifras preliminares.

2/ A precios de 2007.

3/ Peso neto.

Fuente: Ministerio de Agricultura y Riego.

Elaboración: BCRP, Sucursal Trujillo. Departamento de Estudios Económicos.

- El crecimiento de la **producción agrícola** refleja la mayor producción de cultivos orientados al mercado interno (23,3 por ciento) y mercado externo y agroindustria (14,6 por ciento). En el primer grupo, su resultado se debe a la mayor producción de arroz cáscara (37,1 por ciento) por un retraso en la campaña de siembra, lo cual incidió en la mayor superficie cosechada del mes. En el segundo grupo, el crecimiento fue generado por la mayor producción de maíz amarillo duro (103,0 por ciento) y caña de azúcar (21,8 por ciento), en el primer cultivo por mayores áreas cosechadas y mejores rendimientos en campo, mientras que en el segundo cultivo por mayores cosechas.
- La **actividad pecuaria** creció 3,6 por ciento interanual por la mayor producción de huevo (4,1 por ciento), carne de ave (4,0 por ciento) y carne de vacuno (2,4 por ciento), principalmente.

La pesca registró una caída de 98,8 por ciento interanual, por la ausencia de anchoveta frente al litoral de La Libertad. En el primer semestre, la pesca se redujo en 19,3 por ciento.

La Libertad: Producción pesquera ^{1/}

(En TM)

	Junio			Enero - Junio		
	2014	2015	Var.>% ^{2/}	2014	2015	Var.>% ^{2/}
Consumo Humano Directo	622	341	-45,1	7 582	3 628	-52,1
. Fresco	622	341	-45,1	7 582	3 628	-52,1
Consumo Industrial	164 947	0	-100,0	259 497	224 623	-13,4
. Anchoveta	164 947	0	-100,0	110 681	224 623	-13,4
. Otras Especies	0	0	0,0	0	0	0,0
SECTOR PESCA			-98,8			-19,3

1/ Cifras preliminares.

2/ Variación a precios de 2007.

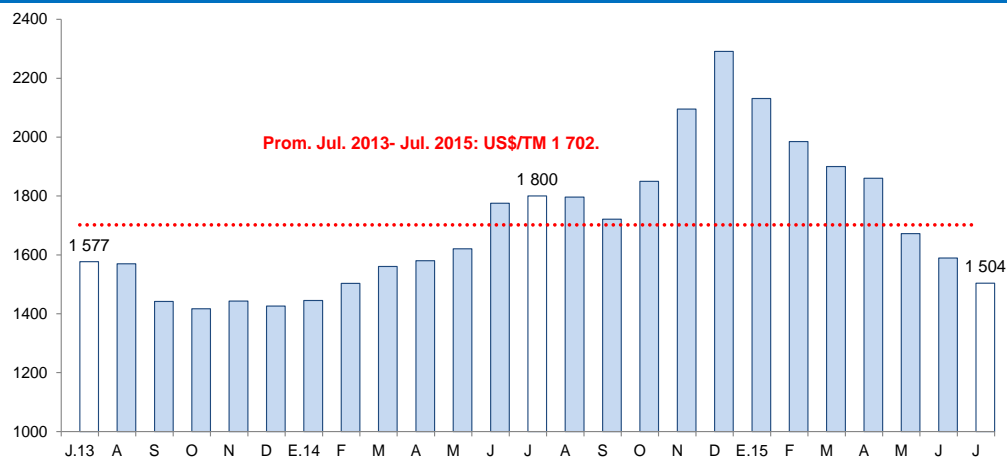
Fuente: Ministerio de la Producción.

Elaboración: BCRP, Sucursal Trujillo. Departamento de Estudios Económicos.

- La **actividad pesquera** continuó descendiendo por segundo mes consecutivo, con tasas negativas de dos dígitos. En junio cayó 98,8 por ciento respecto a similar mes de 2014 debido a que no hubo pesca de anchoveta por su ausencia frente al litoral de La Libertad, afectada por el calentamiento del mar. El arribo de grandes masas de aguas cálidas (ondas Kelvin), ha generado que la temperatura superficial del mar aumente con relación a su nivel normal.
- Con relación a la **temperatura superficial del mar** (TSM) en el litoral de La Libertad, medida por IMARPE, registró en junio de 2015 un valor promedio de 21,1°C, ubicándose a 3,7,9°C por encima (anomalía positiva) de su histórico normal (17,4°C). Esta anomalía evidencia un aumento en las condiciones cálidas del mar presentadas a partir de abril pasado (0,9°C), al registrar tres meses consecutivos de anomalías positivas, lo cual responde al arribo de masas de agua caliente (ondas Kelvin).
- El precio promedio de la **harina de pescado** en julio (US\$ 1 504 por tonelada) fue menor en 5,4 por ciento con respecto al mes anterior. Sin embargo, con respecto a julio de 2014, la cotización promedio disminuyó en 16,5 por ciento.

Cotización de la harina de pescado

(US\$/tonelada - Hamburgo)



Fuente: Reuters y Bloomberg.

La producción minera creció 0,4 por ciento interanual en junio, generado por la mayor extracción de oro (1,9 por ciento). No obstante, disminuyó la producción de plomo (-44,4 por ciento), zinc (-40,5 por ciento), cobre (-38,2 por ciento) y plata (-12,0 por ciento) lo que limitó la expansión del sector. En el primer semestre de 2015, la actividad minera creció 12,1 por ciento.

La Libertad: Producción Minera ^{1/}

(Var. % real respecto al mismo periodo del año anterior)

	Estructura Porcentual 2013 2/	Junio			Enero - Junio		
		2015	Var. %	Contribución %	2015	Var. %	Contribución %
Oro (Onzas troy)	86,4	122 027	1,9	1,8	787 275	13,4	12,7
Plata (Onzas troy)	8,3	155 759	-12,0	-0,3	1 048 109	0,3	0,0
Zinc (TMF)	1,2	268	-40,5	-0,5	1 732	-28,9	-0,3
Plomo (TMF)	3,3	100	-44,4	-0,2	621	-23,6	-0,1
Cobre (TMF)	0,1	116	-38,2	-0,5	682	-25,1	-0,3
SECTOR MINERÍA 2/	100,0		0,4	0,4		12,1	12,1

^{1/} Cifras preliminares.

^{2/} A precios de 2007

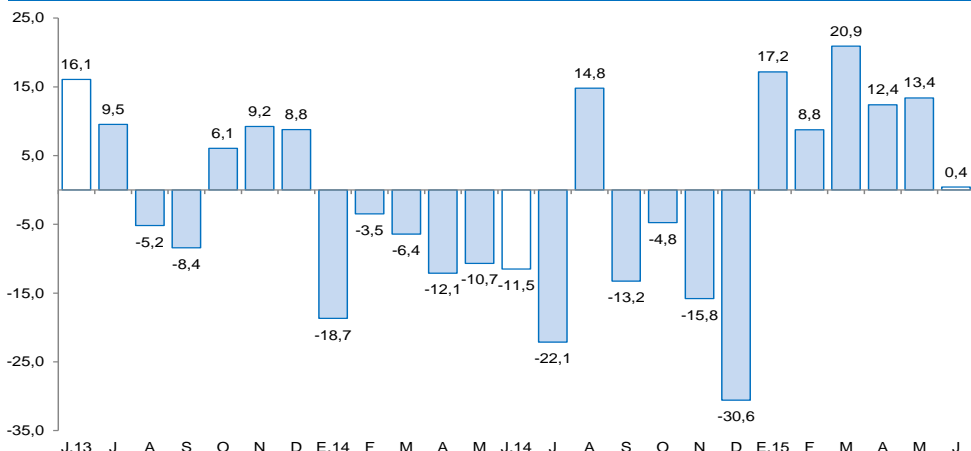
Fuente: Ministerio de Energía y Minas.

Elaboración: BCRP, Sucursal Trujillo. Departamento de Estudios Económicos.

- El crecimiento interanual de la **producción de oro** en el mes (1,9 por ciento) reflejó, básicamente, la mayor extracción registrada en las unidades operadas por las empresas Santa Rosa (172,8 por ciento), La Arena (17,1 por ciento) y Consorcio Minero Horizonte (5,6 por ciento).
- El **precio promedio del oro** en julio fue US\$ 1 130,4 por onza troy, nivel menor en 4,3 por ciento, con respecto a junio (US\$ 1 181,5 por onza troy). La caída del precio en el mes se sustentó en una débil demanda física proveniente de Asia y en la apreciación del dólar frente a sus principales contrapartes.

La Libertad: Evolución de la producción minera ^{1/}

(Var. % real respecto a similar mes del año anterior)

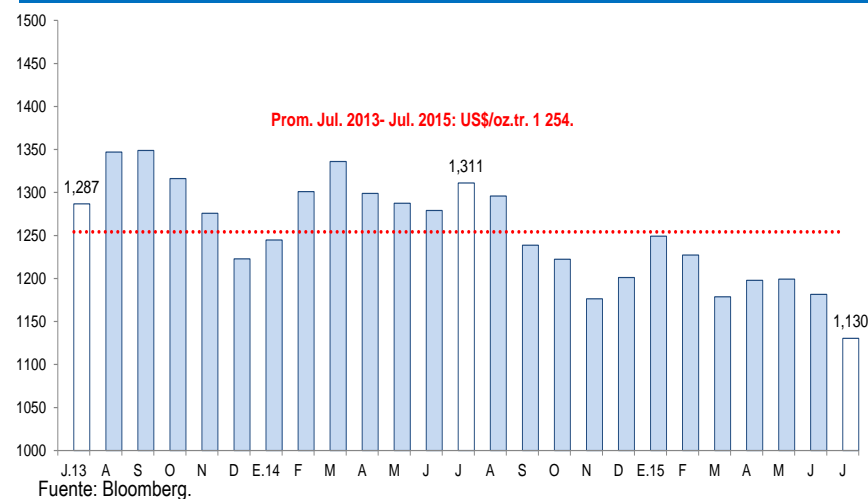


^{1/} A precios de 2007

Fuente: MINEM

Cotización internacional de oro

(US\$/oz.tr. promedio mensual – London Metal Exchange)



Fuente: Bloomberg.



En junio, la manufactura cayó 13,8 por ciento interanual, principalmente por la menor actividad de la industria procesadora de recursos primarios (-37,1 por ciento). El sector cayó 5,9 por ciento en el primer semestre del año.

La Libertad: Producción manufacturera ^{1/}

(Variación % real respecto al mismo periodo del año anterior)

Ramras de actividad	Estructura porcentual 2013 ^{2/}	Junio		Enero - Junio	
		Var.%	Contribución ^{3/}	Var.%	Contribución ^{3/}
MANUFACTURA PRIMARIA	28,0	-37,1	-11,6	-8,1	-2,1
Productos cárnicos	1,1	21,4	0,2	12,9	0,1
Harina y aceite de pescado	5,5	-100,0	-15,1	-17,3	-0,7
Azúcar	21,3	21,4	3,2	-7,5	-1,6
MANUFACTURA NO PRIMARIA	72,0	-3,1	-2,1	-5,2	-3,8
Alimentos y bebidas	47,3	-2,0	-0,9	-3,2	-1,5
Conservación de frutas y hortalizas	13,7	-7,5	-0,6	-20,6	-2,9
Productos lácteos	0,7	-52,7	-0,4	-16,3	-0,1
Harina de trigo	3,2	-17,1	-0,6	-12,1	-0,4
Sémola de trigo	0,1	-16,2	0,0	8,7	0,0
Alimentos para animales	13,3	1,2	0,2	1,4	0,2
Galletas	3,4	5,7	0,2	-1,3	0,0
Chocolate	0,0	-32,9	0,0	-11,7	0,0
Alcohol etílico	2,9	94,2	1,3	-13,1	-0,3
Ron y otras bebidas	0,8	17,1	0,2	9,7	0,1
Bebidas gaseosas	9,3	-9,4	-1,0	19,6	2,0
Fabricación productos textiles	1,6	-18,1	-0,3	2,7	0,0
Hilados de algodón	1,6	-18,1	-0,3	2,7	0,0
Curtido y adobo de cueros, calzado	1,0	-10,3	-0,1	-1,9	0,0
Productos de madera y otros	2,9	15,7	0,5	-11,5	-0,4
Tableros aglomerados	2,9	15,7	0,5	-11,5	-0,4
Papel y productos de papel	3,0	-16,3	-0,6	-25,7	-0,9
Papel y cartón	3,0	-16,3	-0,6	-25,7	-0,9
Actividades de edición e impresión	0,2	6,3	0,0	0,0	0,0
Productos de plástico	1,7	18,6	0,3	-1,1	0,0
Sacos de polipropileno	1,3	12,1	0,2	-2,2	0,0
Tela arpillera	0,4	59,5	0,1	3,3	0,0
Productos minerales no metálicos	13,1	-13,1	-1,7	-9,1	-1,2
Cemento	13,1	-13,1	-1,7	-9,1	-1,2
Vehículos automotores	1,2	107,7	0,7	21,6	-0,1
Carrocerías	1,2	107,7	0,7	21,6	0,2
SECTOR MANUFACTURA	100,0	-13,8	-13,8	-5,9	-5,9

^{1/} Cifras preliminares.

^{2/} A precios de 1994.

^{3/} En puntos porcentuales.

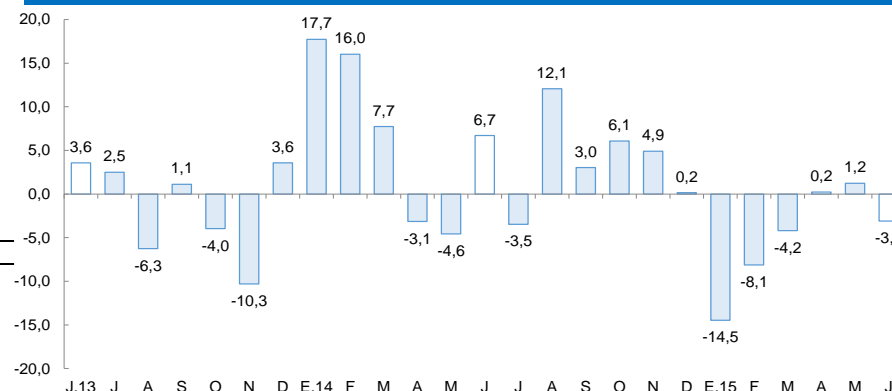
Fuente: Gerencia Regional de Agricultura y Riego, Ministerio de la Producción y empresas industriales.

Elaboración: BCRP, Sucursal Trujillo. Departamento de Estudios Económicos.

- El retroceso registrado de la **manufactura primaria** (-37,1 por ciento) se sustenta en la paralización de la industria de harina y aceite de pescado por ausencia de materia prima (anchoveta). Por el contrario, la producción de productos cárnicos y de azúcar aumentó, en ambas, 21,4 por ciento: la primera, inducida por una mayor demanda; y, la segunda, por mayor molienda de caña de azúcar (21,8 por ciento).
- El **subsector no primario** registró en junio una caída de 3,1 por ciento, lo cual obedece al desfavorable desempeño de las ramas industriales de hilados de algodón (-18,1 por ciento), papel y cartón (-16,3 por ciento), minerales no metálicos (-13,1 por ciento), curtido y adobo de cueros (-10,3 por ciento) y alimentos y bebidas (-2,0 por ciento). El resto de ramas industriales mostraron, por el contrario, positivas tasas de crecimiento: carrocerías (107,7 por ciento), productos de plástico (18,6 por ciento), productos de madera y otros (15,7 por ciento) y actividades de edición e impresión (6,3 por ciento).

La Libertad: Evolución de la producción manufacturera no primaria

(Variación % real respecto al mismo mes del año anterior)

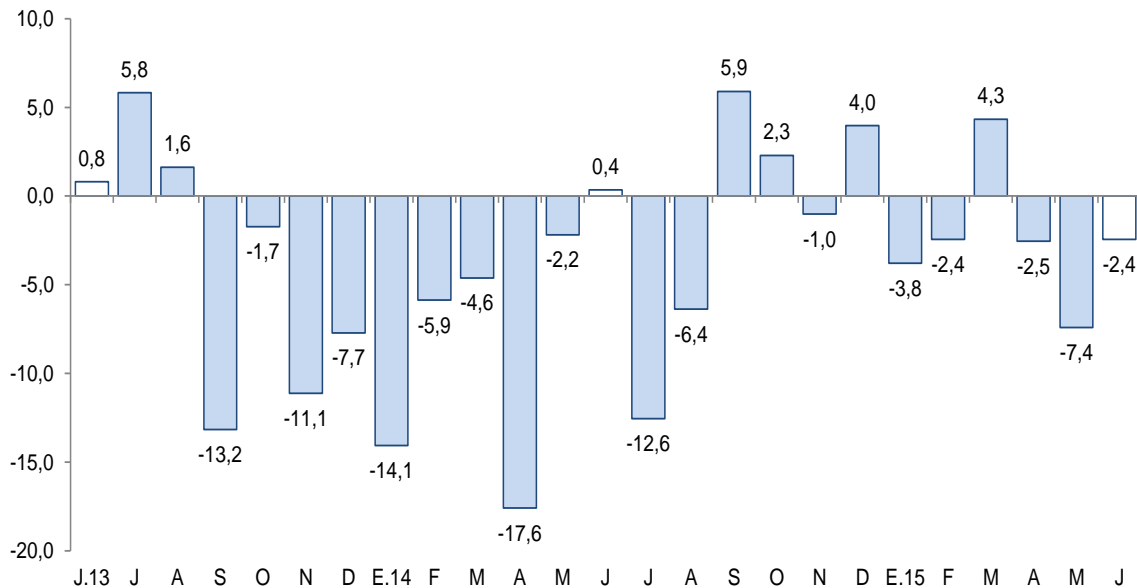


FUENTE: Gerencia Regional de Agricultura y Riego, Ministerio de la Producción y empresas industriales.

En junio, los despachos de cemento disminuyeron 2,4 por ciento frente a igual mes de 2014; en el primer semestre acumuló una caída interanual de 2,4 por ciento.

La Libertad: Despachos de cemento

(Var.% real respecto a similar mes del año anterior)



Fuente: Empresa Cementos Pacasmayo S.A.A.

- En el **sector construcción**, los despachos de cemento disminuyeron en junio 2,4 por ciento con relación al nivel registrado en análogo mes de 2014, lo cual se atribuye al menor gasto público y por una ralentización de la ejecución de proyectos inmobiliarios.
- En el primer semestre acumulan una contracción de 2,4 por ciento.

Las exportaciones en La Libertad sumaron US\$241 millones en junio, con lo cual registraron un crecimiento de 3,7 por ciento, con relación a igual mes de 2014. Las tradicionales aumentaron 9,8 por ciento, mientras que las no tradicionales disminuyeron 8,6 por ciento.

La Libertad: Exportaciones por grupo de productos ^{1/}

(Valor FOB en millones de US\$)

TIPO	Junio			Enero - Junio		
	2014	2015	Var. %	2014	2015	Var %
PRODUCTOS TRADICIONALES	156	171	9,8	1 026	963	-6,1
Pesqueros	1	19	3/	100	29	-70,5
Agrícolas	8	1	-88,1	31	9	-70,5
Mineros	146	151	3,1	895	925	3,3
PRODUCTOS NO TRADICIONALES	77	70	-8,6	327	323	-1,3
Agropecuarios	73	63	-13,4	297	288	-3,0
Textiles	0	0	5,5	1	1	-26,4
Maderas y papeles	0	0	-99,8	1	0	-31,6
Químicos	2	5	185,3	17	15	-9,6
Productos mineros no metálicos	1	1	1,4	6	13	112,3
Sidero - metalúrgico y joyería	0	0	-	0	0	-91,3
Otros	1	1	-13,2	4	5	0,8
OTROS 2/	0	0	-	0	0	-100,0
TOTAL EXPORTACIONES 3/	232	241	3,7	1 353	1 286	-5,0

^{1/} Cifras preliminares.

^{2/} Comprende la venta de combustibles y alimentos a naves extranjeras y la reparación de bienes de capital.

^{3/} Debido al redondeo de los datos parciales, los totales pueden diferir de la suma de las partes.

Fuente: SUNAT.

Elaboración: BCRP. Sucursal Trujillo. Departamento de Estudios Económicos.

- Entre los principales **países de destino** de las exportaciones durante el primer semestre del año, se encuentran Suiza (37,2 por ciento), Canadá (27,0 por ciento) y Estados Unidos (7,8 por ciento). Para los dos primeros países, destaca la exportación de oro, mientras que para Estados Unidos, paltas frescas.
- Por otra parte, con relación a las exportaciones agropecuarias, los principales países de destino son Estados Unidos (31,1 por ciento), Ecuador (19,3 por ciento) y España (13,7 por ciento).

- El aumento en las **exportaciones tradicionales** de junio responde a las mayores ventas de productos pesqueros, en particular, harina de pescado (US\$ 19 millones). En los productos mineros, las ventas de oro aumentaron 2,8 por ciento por el mayor volumen embarcado (11,3 por ciento), pese a la caída registrada de su precio promedio (-7,6 por ciento).
- En cuanto a las **exportaciones no tradicionales** del mes (US\$ 70 millones), las ventas de productos agropecuarios disminuyeron 13,4 por ciento, explicado por las menores ventas de paltas frescas (-20,7 por ciento), espárragos en conserva (-19,5 por ciento), alcachofas en conserva (-41,4 por ciento) y alimentos para animales (-10,2 por ciento), pese a los incrementos en espárragos frescos (20,2 por ciento) y otras hortalizas en conserva (98,9 por ciento).

El saldo del crédito en La Libertad ascendió a S/. 7 186 millones en junio y registraron una tasa de crecimiento de 5,4 por ciento interanual, superior al promedio de los últimos doce meses (5,1 por ciento).

La Libertad: Crédito

(Saldos a fin de periodo en millones de nuevos soles)

Instituciones	Junio			
	2014	2015	Estructura %	Var. %
Banco de la Nación ^{1/}	164	178	2,5	8,8
Agrobanco ^{2/}	47	57	0,8	22,7
Banca Múltiple	5 380	5 792	80,6	7,7
Instituciones No Bancarias	1 228	1 159	16,1	-5,6
Cajas Municipales	611	702	9,8	14,8
Cajas Rurales	21	16	0,2	-21,2
Edpymes	30	33	0,5	9,7
Empresas Financieras	565	407	5,7	-28,0
TOTAL ^{3/}	6 817	7 186	100,0	5,4
A Empresas	4 074	4 156	57,8	2,0
A Personas	2 743	3 029	42,2	10,4
Consumo	1 463	1 641	22,8	12,1
Hipotecario	1 280	1 389	19,3	8,5
En M/N	4 960	5 660	78,8	14,1
En M/E	1 858	1 526	21,2	-17,9

1/ Considera solo los créditos de consumo e hipotecario.

2/ No considera los créditos a las demás empresas del sistema financiero.

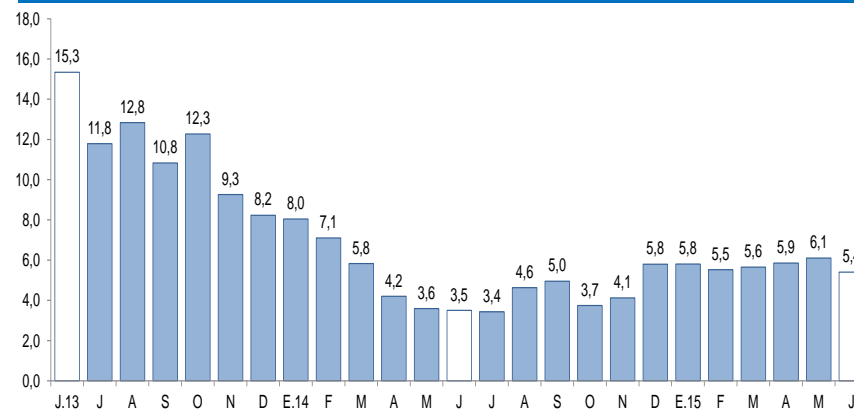
3/ Debido al redondeo de los datos parciales, los totales pueden diferir de la suma de las partes.

Fuente: Superintendencia de Banca, Seguros y AFP (SBS).

Elaboración: BCRP, Sucursal Trujillo. Departamento de Estudios Económicos.

La Libertad: Evolución del crédito

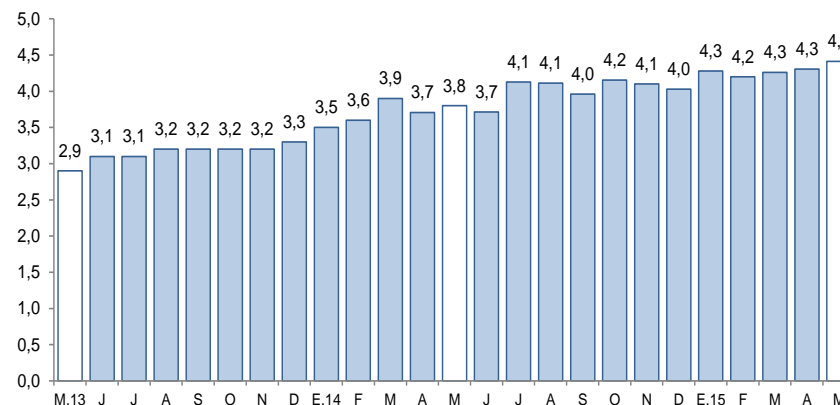
(Var.% respecto a similar mes del año anterior)



Fuente: Superintendencia de Banca, Seguros y AFP (SBS).

La Libertad: Tasa de morosidad ^{1/}

(Porcentaje)



1/ Morosidad = (créditos vencidos + créditos en cobranza judicial) / colocaciones brutas.

Fuente: Superintendencia de Banca, Seguros y AFP (SBS).

- La **tasa de morosidad** presentó un nivel 4,4 por ciento en mayo, 0,6 puntos porcentuales más con respecto a similar mes de 2014. Las tasas de morosidad de las instituciones no bancarias y de la banca múltiple fueron de 6,4 por ciento y 4,1 por ciento, respectivamente. En tanto, el Banco de la Nación registró una cartera morosa de 0,8 por ciento.

Los depósitos en las instituciones financieras de La Libertad (S/. 4 880 millones) presentaron un aumento interanual de 4,3 por ciento en junio, por debajo del promedio de los últimos doce meses (4,5 por ciento).

La Libertad: Depósitos

(Saldos a fin de periodo en millones de nuevos soles)

Instituciones	Junio		Estructura %	Var. %
	2014	2015		
Banco de la Nación	714	675	13,8	-5,6
Banca Múltiple	2 782	3 070	62,9	10,4
Instituciones No Bancarias	1 183	1 135	23,3	-4,1
Cajas Municipales	893	899	18,4	0,6
Cajas Rurales	18	16	0,3	-13,1
Empresas Financieras	272	220	4,5	-19,0
TOTAL ^{1/}	4 679	4 880	100,0	4,3
Depósitos a la vista	1 177	1 195	24,5	1,5
Depósitos de ahorro	1 675	1 816	37,2	8,4
Depósitos a plazo	1 827	1 869	38,3	2,3
En MN	3 494	3 606	73,9	3,2
En ME	1 185	1 273	26,1	7,4

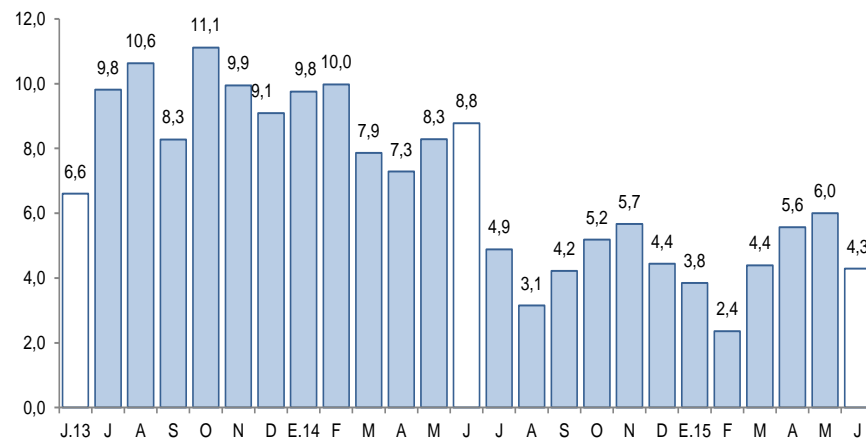
1/ Debido al redondeo de los datos parciales, los totales pueden difererir de la suma de las partes.

Fuente: Superintendencia de Banca, Seguros y AFP (SBS).

Elaboración: BCRP, Sucursal Trujillo. Departamento de Estudios Económicos.

La Libertad: Evolución de los depósitos

(Var.% respecto a similar mes del año anterior)



Fuente: Superintendencia de Banca, Seguros y AFP (SBS).

- Según **tipo de institución**, los depósitos en la banca múltiple, que cuentan con una participación del 62,9 por ciento en los depósitos totales, registraron un crecimiento interanual de 10,4 por ciento en junio; mientras que en las instituciones no bancarias se contrajeron en 4,1 por ciento, debido a las menores captaciones de depósitos en las empresas financieras (-19,0 por ciento) y en las cajas rurales (-13,1 por ciento), que fueron atenuadas, en parte, por el aumento de los depósitos en las cajas municipales (0,6 por ciento). Por su parte, los depósitos en el Banco de la Nación, que concentran el 13,8 por ciento de los depósitos totales, cayeron en 5,6 por ciento.

La inversión pública de los tres niveles de gobierno en La Libertad ascendió a S/. 85 millones en junio, 37,7 por ciento menos, en términos reales, frente a la registrada en similar mes de 2014.

La Libertad: Inversión pública ^{1/} (En millones de nuevos soles)

Niveles de gobierno	Junio			Enero - Junio		
	2014	2015	Var. % real	2014	2015	Var. % real
Gobierno Nacional	14	51	256,0	159	206	25,1
Gobierno Regional	52	9	-82,5	99	194	88,7
Gobiernos locales	67	25	-63,6	356	182	-50,6
Total	132	85	-37,7	614	582	-8,5

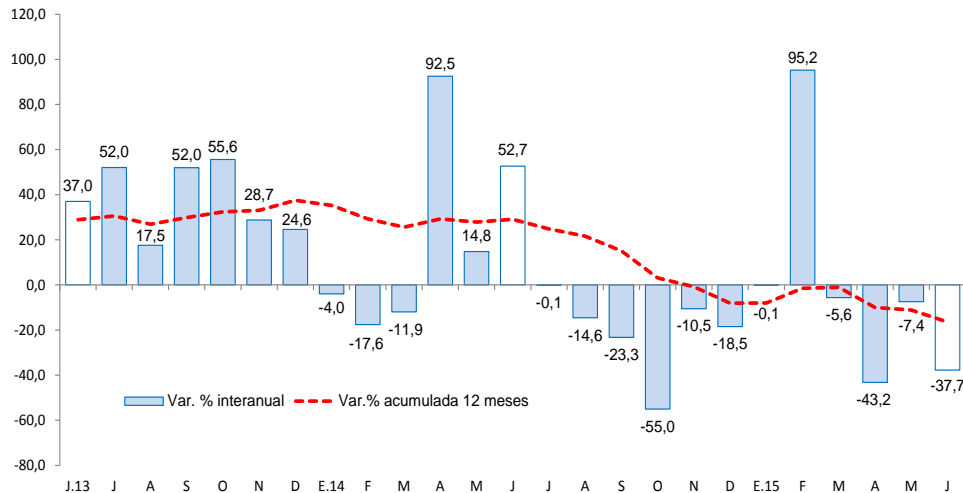
1/ Información actualizada al 30 de junio de 2015.

2/ Adquisición de activos no financieros.

Fuente: Ministerio de Economía y Finanzas (MEF).

Elaboración: BCRP, Sucursal Trujillo. Departamento de Estudios Económicos.

La Libertad: Evolución de la inversión pública (Var.% real respecto a similar mes del año anterior)



Fuente: Ministerio de Economía y Finanzas (MEF).

Los principales proyectos ejecutados por los tres niveles de gobierno en el mes fueron:

Gobierno Nacional

- Rehabilitación de la carretera Panamericana Norte tramo km. 557+000 al km. 886+600 (S/. 33,7 millones).
- Sistema eléctrico rural Tayabamba - Huancaspata V Etapa (S/. 3,2 millones).
- Concesiones viales (S/. 3,2 millones).

Gobierno Regional

- Creación de defensa ribereña en los puntos críticos para el río Chicama, tramo puente Moreno - Baños Chimú, Margen Izquierda, Cascas en la provincia de Gran Chimú (S/. 2,2 millones).
- Mejoramiento de la carretera vecinal Panamericana - Puerto Morín en la provincia de Virú (S/. 1,6 millones).
- Operación y mantenimiento (S/. 1,2 millones).

Gobiernos locales

- Mejoramiento del servicio de transitabilidad en la Av. Ricardo Palma, tramo Av. América Sur hasta la carretera Industrial – distrito de Trujillo - provincia de Trujillo (S/. 1,3 millones).
- Construcción de trochas carrozables (S/. 1,3 millones).
- Mejoramiento del servicio de educación inicial en las localidades de Taurija, Huayao, Pacobamba, Parihuana, y Uchos, distrito de Taurija – provincia de Pataz (S/. 1,5 millones).