



# Cajamarca: Síntesis de Actividad Económica - Mayo 2015 -

Departamento de Estudios Económicos  
Sucursal Trujillo

Jueves 24 de julio de 2015

*El Banco Central de Reserva del Perú (BCRP) ha considerado presentar un conjunto de indicadores sectoriales de actividad económica con la finalidad de poder realizar el seguimiento del desempeño de la economía departamental. Para el sector real, se ha utilizado el Valor Bruto de Producción a precios del año 2007 para los sectores disponibles. Cabe señalar que a partir de enero 2014, el Instituto Nacional de Estadística (INEI) ha realizado el cambio de año base (de 1994 a 2007) para la construcción del Producto Bruto Interno (PBI) nacional, estando en elaboración la desagregación departamental. En la medida que se publique referida información, el BCRP volvería a elaborar para cada departamento un indicador agregado de actividad económica.*

*En esta presentación, los saldos de créditos y depósitos en moneda extranjera se valúan al tipo de cambio constante de diciembre de 2014 (S/. 2,98 por dólar), a fin de aislar el efecto de la valuación cambiaria sobre los saldos en moneda extranjera.*

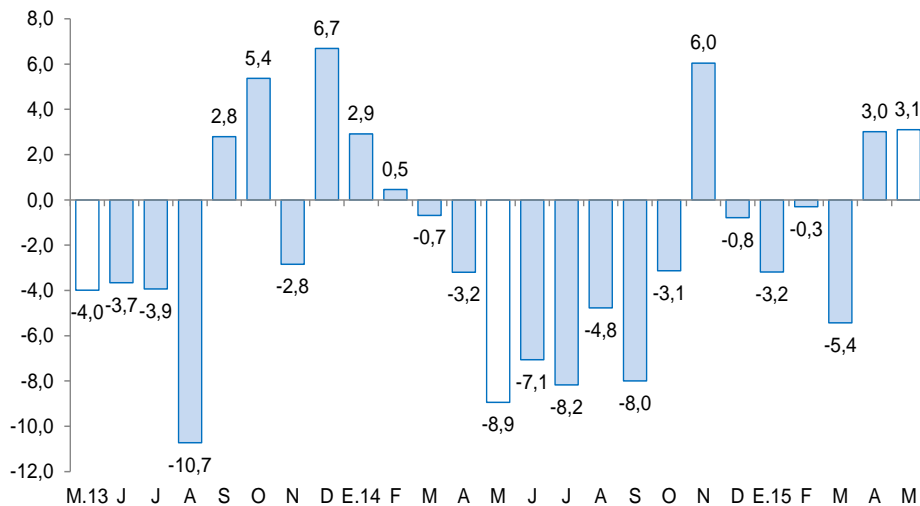
La actividad agropecuaria mostró un resultado positivo, al crecer 3,1 por ciento interanual en mayo. En tanto, la actividad minera después de ocho meses consecutivos en alza registró una caída de 5,3 por ciento interanual.

## Actividad primaria

- La **actividad agropecuaria** creció 3,1 por ciento interanual en mayo, por la mayor producción agrícola (2,5 por ciento) y pecuaria (4,3 por ciento). Sin embargo, en lo que va del año, el sector mantiene una caída de 0,2 por ciento interanual.
- La **actividad minera** se contrajo en mayo 5,3 por ciento interanual, debido a la menor extracción de plata (-20,3 por ciento), cobre (-10,0 por ciento) y oro (-3,9 por ciento); sin embargo, el sector creció 5,5 por ciento interanual en los cinco primeros meses del año.

### Cajamarca: Evolución de la producción agropecuaria <sup>1/</sup>

(Var.% real respecto a similar mes del año anterior)

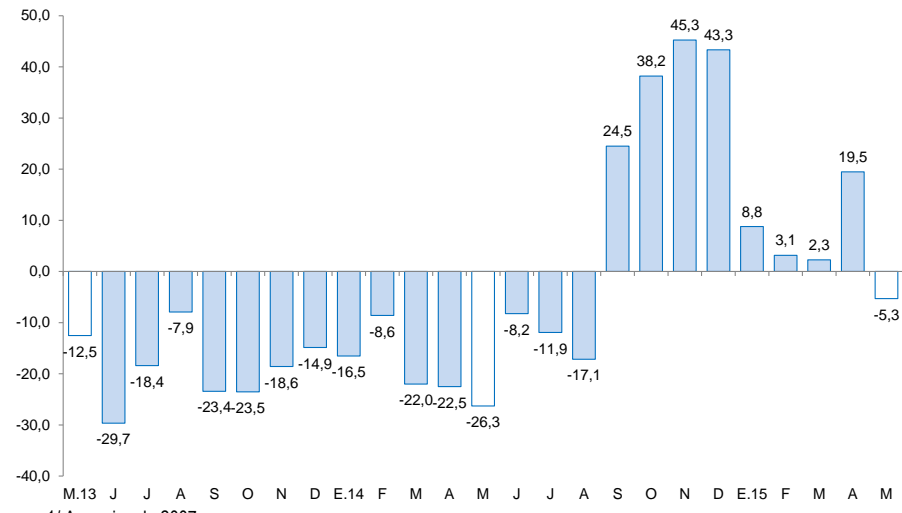


1/ A precios de 2007.

Fuente: MINAGRI.

### Cajamarca: Evolución de la producción minera <sup>1/</sup>

(Var.% real respecto a similar mes del año anterior)



1/ A precios de 2007.

Fuente: MINEM.

En lo referente a otros indicadores de actividad económica del departamento, destaca el crecimiento interanual de la producción industrial, exportaciones, crédito total, crédito de consumo e hipotecario.

## Cajamarca: Otros indicadores de actividad económica

(Variación % respecto a similar mes del año anterior)

	Dic.14	Ene.15	Feb.15	Mar.15	Abr.15	May.15
Producción industrial <sup>1/</sup>	↑ 20,7	↑ 4,6	↑ 11,1	↑ 4,7	↑ 8,8	↑ 0,4
Despacho de cemento <sup>1/</sup>	↓ -6,4	↓ -13,0	↓ -11,6	↑ 4,2	↓ -15,2	↓ -4,8
Arribos a los establecimientos de hospedaje	↓ -14,6	↓ -11,6	↑ 15,9	↑ 10,5	↓ -3,4	↓ -6,0
Empleo formal urbano <sup>2/</sup>	↓ -5,8	↓ -6,7	↓ -5,0	↓ -5,3	↓ -2,0	↓ -2,0
Exportaciones	↑ 67,1	↑ 57,4	↑ 10,4	↑ 47,0	↑ 42,4	↑ 66,7
Crédito total	↑ 10,5	↑ 10,5	↑ 10,1	↑ 8,9	↑ 8,4	↑ 8,7
Crédito de consumo	↑ 9,8	↑ 10,2	↑ 9,9	↑ 7,3	↑ 7,9	↑ 5,3
Crédito hipotecario	↑ 14,3	↑ 15,4	↑ 14,3	↑ 13,8	↑ 12,2	↑ 12,9
Inversión pública <sup>1/</sup>	↓ -14,7	↓ -43,0	↓ -54,8	↑ 7,3	↓ -30,8	↓ -25,1

1/ En términos reales.

2/ En empresas de 10 y más trabajadores localizadas en la ciudad de Cajamarca.

Fuentes: BCRP - Sucursal Trujillo, MINCETUR, SUNAT, MTPE, SBS y MEF.

La actividad agropecuaria registró un crecimiento de 3,1 por ciento interanual en mayo, básicamente, por la mayor producción de café, frijol grano seco y leche. En lo que va del año, el sector mantiene una caída de 0,2 por ciento interanual.

## Cajamarca: Producción de principales productos agropecuarios <sup>1/</sup>

(Miles de toneladas)

Subsectores	Estructura Porcentual 2013 <sup>2/</sup>	Mayo			Contribución %	Enero - Mayo			
		2014	2015	Var.%		2014	2015	Var.%	Contribución %
<b>AGRÍCOLA</b>	<b>63,5</b>			<b>2,5</b>	<b>1,7</b>			<b>-1,4</b>	<b>-0,8</b>
<b>Orientada al mercado externo y agroindustria <sup>2/</sup></b>	<b>18,7</b>			<b>9,2</b>	<b>1,8</b>			<b>2,1</b>	<b>0,2</b>
Café	15,9	5,4	5,7	6,2	1,0	15,4	14,5	1,4	0,1
Maíz amarillo duro	2,7	8,1	10,0	23,7	0,8	30,1	32,8	4,2	0,1
<b>Orientada al mercado interno <sup>2/</sup></b>	<b>44,8</b>			<b>-0,1</b>	<b>0,0</b>			<b>-2,1</b>	<b>-1,0</b>
Arroz cáscara	10,6	22,8	23,5	2,9	0,3	100,8	90,1	3,5	0,3
Papa	9,4	26,8	26,6	-1,0	-0,1	148,0	151,6	2,3	0,3
Maíz amiláceo	2,6	10,1	9,3	-8,6	-0,7	12,5	12,5	-14,0	-0,4
Frijol grano seco	1,9	3,1	3,6	18,6	0,7	4,8	3,9	46,0	0,6
Yuca	1,5	5,0	4,6	-8,0	-0,1	25,6	26,9	-5,7	-0,1
Trigo	1,7	0,4	0,9	126,2	0,3	1,4	1,1	66,3	0,1
Alfalfa	1,4	17,7	14,6	-17,6	-0,2	47,7	54,6	-4,2	-0,1
Arveja grano seco	1,3	0,2	0,2	-6,0	0,0	0,5	0,3	5,6	0,0
Maíz choclo	1,2	2,7	3,6	29,8	0,3	34,8	36,3	-11,3	-0,3
Arveja grano verde	1,0	1,8	1,1	-38,8	-0,4	6,7	6,3	-11,6	-0,1
<b>PECUARIO</b>	<b>36,5</b>			<b>4,3</b>	<b>1,4</b>			<b>1,5</b>	<b>0,6</b>
Leche	16,5	27,8	30,2	8,8	1,3	109,0	114,4	4,0	0,7
Carne de vacuno <sup>3/</sup>	15,5	2,6	2,6	0,0	0,0	10,0	9,6	-1,5	-0,3
Carne de porcino <sup>3/</sup>	1,7	0,5	0,5	5,4	0,1	1,8	1,8	4,3	0,1
Carne de ovino <sup>3/</sup>	1,3	0,1	0,1	-1,7	0,0	0,7	0,6	-0,2	0,0
<b>SECTOR AGROPECUARIO</b>	<b>100,0</b>			<b>3,1</b>	<b>3,1</b>			<b>-0,2</b>	<b>-0,2</b>

Nota: Debido al redondeo de los datos parciales, los totales pueden diferir de la suma de las partes.

<sup>1/</sup> Cifras preliminares.

<sup>2/</sup> A precios de 2007.

<sup>3/</sup> Peso neto.

Fuente: Ministerio de Agricultura y Riego.

Elaboración: BCRP, Sucursal Trujillo. Departamento de Estudios Económicos.

- En el **sector agrícola** el crecimiento obedeció, principalmente, a la mayor producción de cultivos orientados al mercado externo y agroindustria (9,2 por ciento), como resultado de la mayor producción de café (6,2 por ciento) y maíz amarillo duro (23,7 por ciento), la cual fue generada por las mayores cosechas y mejores rendimiento de campo. Sin embargo, el resultado del sector, fue atenuado por la caída registrada en los cultivos para el mercado interno (-0,1 por ciento), que refleja la menor producción de arveja grano verde (-38,8 por ciento) y maíz amiláceo (-8,6 por ciento), generados tanto por las menores cosechas así como de menor rendimiento en campo.
- En la **actividad pecuaria**, registró un crecimiento de 4,3 por ciento interanual, como resultado de la mayor producción de leche (8,8 por ciento) y carne de porcino (5,4 por ciento).

La producción minera cayó 5,3 por ciento interanual en mayo, principalmente, por la menor producción de plata (-20,3 por ciento), cobre (-10,0 por ciento) y oro (-3,9 por ciento). Durante los cinco primeros meses del año, el sector acumuló un crecimiento de 5,5 por ciento interanual.

## Cajamarca: Producción Minera <sup>1/</sup> (Var. % real respecto al mismo periodo del año anterior)

	Estructura Porcentual 2013 <sup>2/</sup>	Mayo			Enero - Mayo		
		2015	Var.%	Contribución %	2015	Var.%	Contribución %
Oro (Onzas troy)	83,3	97 273	-3,9	-3,1	555 896	9,7	7,7
Cobre (TMF)	14,9	2 469	-10,0	-1,8	12 383	-12,1	-2,2
Plata (Onzas troy)	1,8	118 900	-20,3	-0,4	631 890	-3,4	-0,1
<b>SECTOR MINERÍA <sup>2/</sup></b>	<b>100,0</b>		<b>-5,3</b>	<b>-5,3</b>		<b>5,5</b>	<b>5,5</b>

<sup>1/</sup> Cifras preliminares.

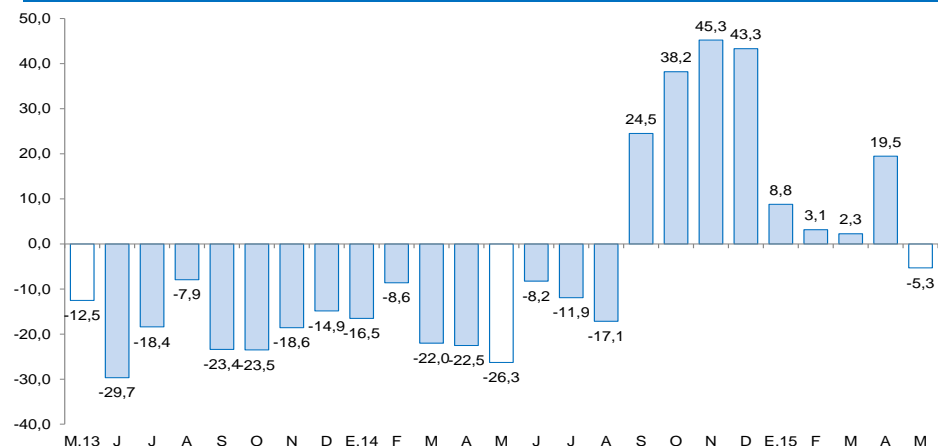
<sup>2/</sup> A precios de 2007.

Fuente: Ministerio de Energía y Minas.

Elaboración: BCRP, Sucursal Trujillo. Departamento de Estudios Económicos.

- El resultado del oro, se explica por la menor producción de las mineras Gold Fields La Cima (-8,4 por ciento), Coimolache (-8,1 por ciento) y Yanacocha (-4,1 por ciento). En cuanto al cobre, la reducción se sustenta, principalmente, en la menor extracción realizada por la empresa Gold Fields La Cima (-9,5 por ciento) y la compañía minera San Nicolás (-23,2 por ciento).
- El precio promedio del oro en junio fue US\$ 1 182 por onza troy, nivel menor en 1,5 por ciento, con respecto a mayo. La caída del precio se sustentó en una menor demanda física proveniente de China y mayores ventas netas de los fondos de inversión respaldados en oro (ETF).

## Cajamarca: Evolución de la producción minera <sup>1/</sup> (Var.% real respecto a similar mes del año anterior)

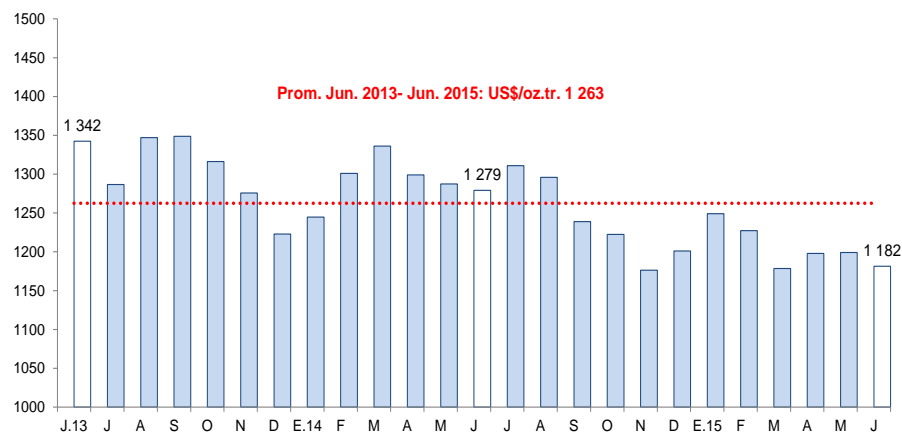


<sup>1/</sup> A precios de 2007

Fuente: MINEM

## Cotización internacional de oro

(US\$/oz.tr. promedio mensual – London Metal Exchange)



Fuente: Bloomberg.

La actividad manufacturera mantuvo su senda expansiva y en mayo, por séptimo mes consecutivo, registró un leve crecimiento de 0,4 por ciento interanual. Entre enero y mayo, el sector acumuló un crecimiento de 5,4 por ciento.

## Cajamarca: Producción manufacturera <sup>1/</sup> (Variación % real respecto al mismo periodo del año anterior)

Ramas de actividad	Estructura porcentual 2013 <sup>2/</sup>	Mayo		Enero - Mayo	
		Var.%	Contribución <sup>3/</sup>	Var.%	Contribución <sup>3/</sup>
<b>Productos Lácteos</b>	<b>59,1</b>	<b>-1,6</b>	<b>-0,8</b>	<b>5,5</b>	<b>3,4</b>
Queso	47,8	-2,1	-0,8	7,3	3,5
Mantequilla	0,6	-41,2	-0,3	-34,5	-0,3
Yogurt	0,5	124,5	0,8	128,8	1,0
Manjarblanco	10,2	-4,6	-0,6	-7,7	-0,9
<b>Productos de Molinería</b>	<b>39,2</b>	<b>2,9</b>	<b>1,3</b>	<b>3,5</b>	<b>1,3</b>
Arroz pilado	39,2	2,9	1,3	3,5	1,3
<b>Bebidas no Alcohólicas</b>	<b>1,6</b>	<b>-1,4</b>	<b>0,0</b>	<b>38,5</b>	<b>0,8</b>
Agua embotellada	1,6	-1,4	0,0	38,5	0,8
<b>Sustancias Químicas Básicas</b>	<b>0,1</b>	<b>-4,7</b>	<b>0,0</b>	<b>-11,5</b>	<b>0,0</b>
Oxígeno	0,1	-4,7	0,0	-11,5	0,0
<b>SECTOR MANUFACTURERA</b>	<b>100,0</b>	<b>0,4</b>	<b>0,4</b>	<b>5,4</b>	<b>5,4</b>

1/ Cifras preliminares.

2/ A precios de 1994.

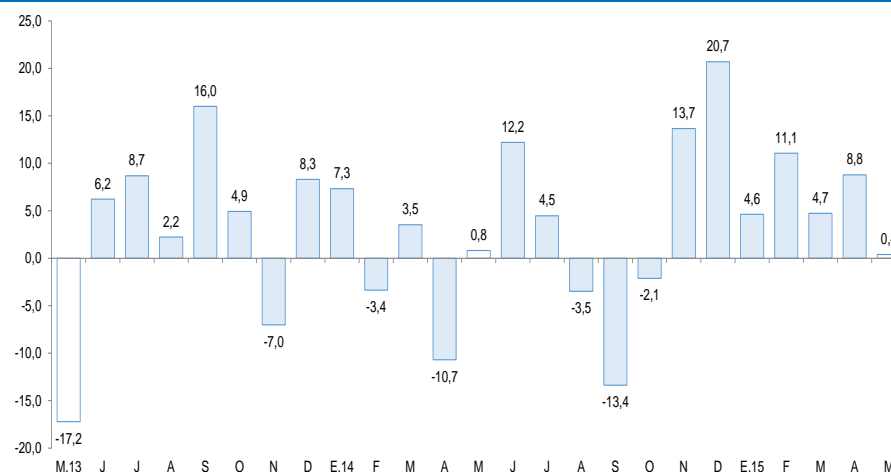
3/ En puntos porcentuales.

Fuente: Ministerio de Agricultura y Riego y empresas industriales.

Elaboración: BCRP, Sucursal Trujillo. Departamento de Estudios Económicos.

- La actividad manufacturera mantiene su senda expansiva por siete meses consecutivos; sin embargo, muestra una desaceleración en su tasa de crecimiento. En mayo creció 0,4 por ciento, en términos interanuales, siendo determinante la industria molinera de arroz pilado cuya producción aumentó 2,9 por ciento, contribuyendo con 1,3 puntos porcentuales al crecimiento del sector. Por el contrario, el resto de ramas industriales restaron dinamismo al sector al registrar menores niveles de producción: la industria química básica (oxígeno), cayó 4,7 por ciento; la industria de productos lácteos, en 1,6 por ciento; y en 1,4 por ciento, disminuyó la de bebidas no alcohólicas (agua embotellada).

## Cajamarca: Evolución de la producción manufacturera (Variación % real respecto al mismo mes del año anterior)

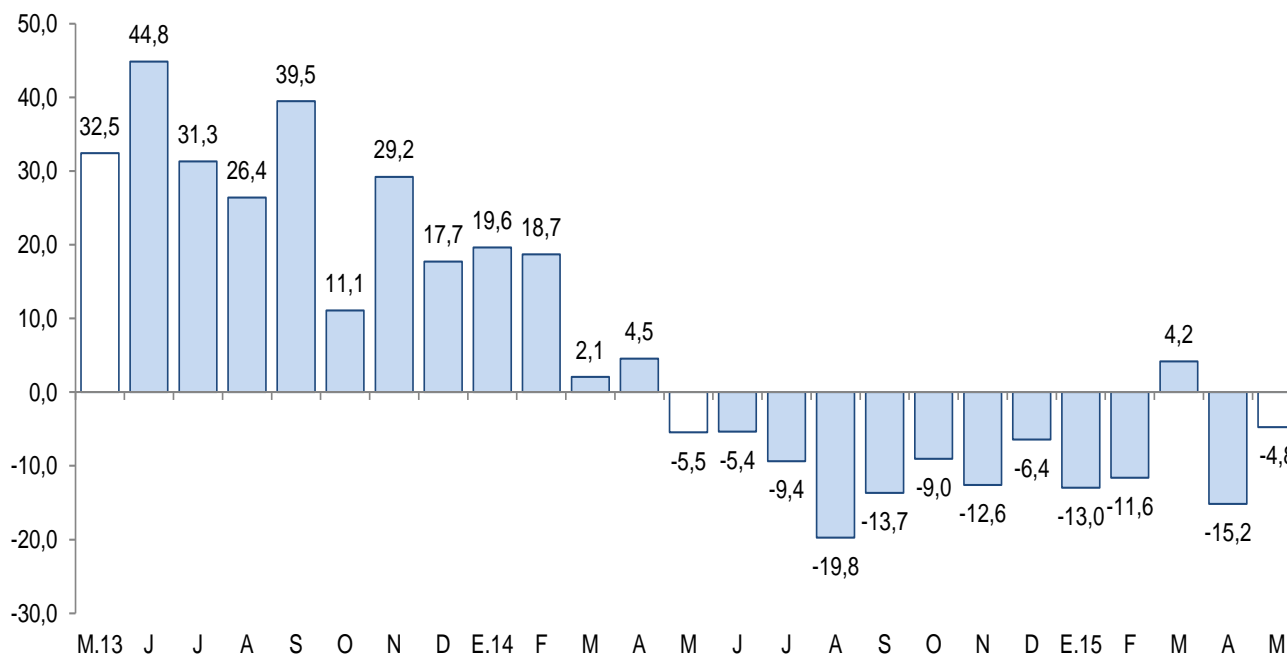


Fuente: Ministerio de Agricultura y Riego y empresas industriales.

Los despachos de cemento disminuyeron 4,8 por ciento interanual en mayo, principalmente, por la desaceleración del ritmo de ejecución en las obras del sector público. De enero a mayo, los despachos de cemento se contrajeron en 8,5 por ciento, respecto a igual periodo de 2014.

## Cajamarca: Evolución de los despachos de cemento

(Var.% respecto a similar mes del año anterior)



Fuente: Cementos Pacasmayo S.A.A.

El empleo en la ciudad de Cajamarca en empresas privadas formales de 10 y más trabajadores registró una reducción de -2,0 por ciento interanual, sumando 32 meses de caídas consecutivas. El resultado se generó por la contracción de los sectores extractivo (-9,5 por ciento), industria manufacturera (-7,6 por ciento) y comercio (-2,0 por ciento).

## Ciudad de Cajamarca: Índice mensual de empleo en empresas privadas formales de 10 y más trabajadores (Octubre 2010 = 100)

	Mayo			Enero - Mayo		
	2014	2015	Var.%	2014	2015	Var.%
Extractiva <sup>2/</sup>	67,9	61,5	-9,5	69,7	62,3	-10,6
Industria manufacturera	61,0	56,3	-7,6	60,3	55,6	-7,8
Comercio	128,3	125,8	-2,0	131,2	125,6	-4,2
Transp., almac., y comun.	93,0	105,1	13,1	95,7	104,4	9,1
Servicios <sup>3/</sup>	99,0	99,4	0,3	92,0	89,9	-2,3
<b>Total</b>	<b>87,9</b>	<b>86,1</b>	<b>-2,0</b>	<b>86,1</b>	<b>82,5</b>	<b>-4,2</b>

Nota: La información corresponde al primer día de cada mes.

1/ Cifras preliminares.

2/ Conformada por las subramas agricultura, pesca y minería.

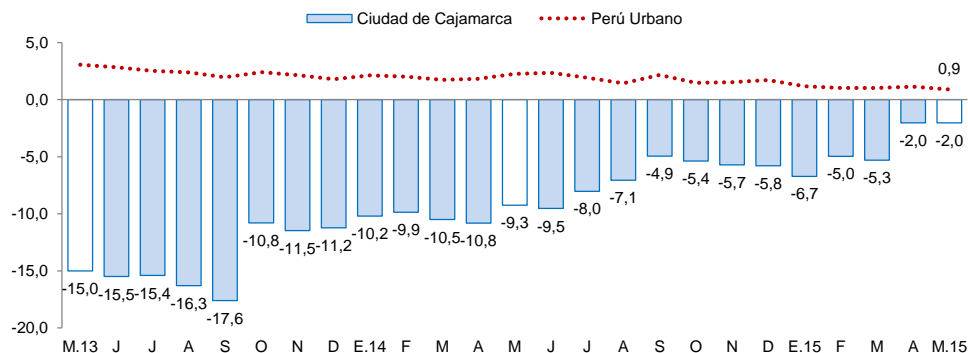
3/ Conformada por las subramas servicios prestados a empresas, restaurantes y hoteles, establecimientos financieros, enseñanza, servicios sociales y comunales; y electricidad, gas y agua.

Fuente: MTPE – Encuesta Nacional de Variación Mensual del Empleo (ENVME).

Elaboración: BCRP, Sucursal Trujillo. Departamento de Estudios Económicos.

## Ciudad de Cajamarca: Evolución del empleo formal urbano

(Var.% respecto a similar mes del año anterior)



Fuente: MTPE.

- En mayo de 2015, empleo en la ciudad de Cajamarca en empresas privadas formales con 10 y más trabajadores registró una reducción de -2,0 por ciento interanual, sumando 32 meses de caídas consecutivas. El resultado se generó por la contracción de los sectores extractivo (-9,5 por ciento), industria manufacturera (-7,6 por ciento) y comercio (-2,0 por ciento). Este descenso se atenuó por el crecimiento de los sectores transportes, almacenamiento y comunicaciones (13,1 por ciento) y servicios (0,3 por ciento).

- En el periodo de enero a mayo de 2015, el empleo acumuló una caída de 4,2 por ciento interanual. El resultado obedece a la contracción de todos los sectores analizados, excepto transportes, almacenamiento y comunicaciones, al crecer 9,1 por ciento.



En el departamento de Cajamarca, las exportaciones realizadas por distintos puntos de embarque del país sumaron US\$ 207 millones en mayo, mayores en 66,7 por ciento con respecto a similar mes de 2014. Las exportaciones tradicionales y no tradicionales aumentaron 66,8 por ciento y 59,3 por ciento, respectivamente.

### Cajamarca: Exportaciones por grupo de productos <sup>1/</sup>

(Valor FOB en millones de US\$)

TIPO	Mayo			Enero - Mayo		
	2014	2015	Var. %	2014	2015	Var. %
<b>Productos Tradicionales</b>	<b>123</b>	<b>206</b>	<b>66,8</b>	<b>667</b>	<b>940</b>	<b>41,1</b>
Agrícolas	3	2	-37,4	19	6	-66,4
Mineros	121	204	69,0	648	934	44,2
<b>Productos No Tradicionales</b>	<b>1</b>	<b>1</b>	<b>59,3</b>	<b>4</b>	<b>8</b>	<b>109,7</b>
Agropecuarios	0	1	39,8	3	1	-67,9
Químicos	0	0	-	0	0	-79,5
Otros	0	1	86,1	0	7	2/
<b>TOTAL 3/</b>	<b>124</b>	<b>207</b>	<b>66,7</b>	<b>670</b>	<b>949</b>	<b>41,5</b>

<sup>1/</sup> Cifras preliminares.

<sup>2/</sup> Variación porcentual superior a 1000.

<sup>3/</sup> Debido al redondeo de los datos parciales, los totales pueden diferir de la suma de las partes.

Fuente: SUNAT.

Elaboración: BCRP. Sucursal Trujillo. Departamento de Estudios Económicos.

- En las **exportaciones tradicionales** (US\$ 206 millones), que representan el 99,3 por ciento del total exportado en el mes, se registró un aumento en las ventas de productos mineros (69,0 por ciento); mientras que el rubro de productos agrícolas disminuyó 37,4 por ciento. En los productos mineros, el resultado se explica, básicamente, por un aumento en las exportaciones de oro (96,1 por ciento), cuyo volumen embarcado aumentó 110,5 por ciento. En el caso de los productos agrícolas, el resultado obedeció a las menores ventas de café (-37,4 por ciento).
- El resultado de las **exportaciones no tradicionales** en el mes, se explica, principalmente, por una mejora en el desempeño de los productos agropecuarios (39,8 por ciento), donde las ventas de cacao crudo y pallares secos presentaron un efecto base, puesto que, a igual mes del año anterior no se registraron exportaciones de dichos productos.

El **destino de las exportaciones**, en términos de valores, durante los cinco primeros meses del año, se concentró en tres países, que adquieren en conjunto el 79,3 por ciento del total exportado. Los principales mercados de destino lo conforman Suiza (35,8 por ciento), seguido de Bolivia (27,1 por ciento) y Estados Unidos (16,5 por ciento). En los tres países destaca el oro como principal producto exportado.

El crédito en Cajamarca mostró un incremento interanual de 8,7 por ciento en mayo, 1,5 por ciento menos con respecto al crecimiento registrado en marzo de 2014.

## Cajamarca: Crédito

(Saldos a fin de periodo en millones de nuevos soles)

Instituciones	Mayo			
	2014	2015	Estructura %	Var. %
<b>Banco de la Nación <sup>1/</sup></b>	<b>129</b>	<b>139</b>	<b>5,1</b>	<b>7,6</b>
<b>Agrobanco <sup>2/</sup></b>	<b>51</b>	<b>58</b>	<b>2,1</b>	<b>13,3</b>
<b>Banca Múltiple</b>	<b>1 393</b>	<b>1 752</b>	<b>64,4</b>	<b>25,8</b>
<b>Instituciones No Bancarias</b>	<b>931</b>	<b>773</b>	<b>28,4</b>	<b>-17,0</b>
Cajas Municipales	471	508	18,7	7,8
Cajas Rurales	57	59	2,1	2,4
Edpymes	12	17	0,6	42,5
Empresas Financieras	391	190	7,0	-51,5
<b>TOTAL <sup>3/</sup></b>	<b>2 504</b>	<b>2 722</b>	<b>100,0</b>	<b>8,7</b>
<b>A Empresas</b>	<b>1 483</b>	<b>1 625</b>	<b>59,7</b>	<b>9,6</b>
<b>A Personas</b>	<b>1 022</b>	<b>1 096</b>	<b>40,3</b>	<b>7,3</b>
Consumo	752	792	29,1	5,3
Hipotecario	270	304	11,2	12,9
En M/N	2 275	2 519	92,5	10,7
En M/E	229	203	7,5	-11,5

1/ Considera solo los créditos de consumo e hipotecario.

2/ No considera los créditos a las demás empresas del sistema financiero.

3/ Debido al redondeo de los datos parciales, los totales pueden diferir de la suma de las partes.

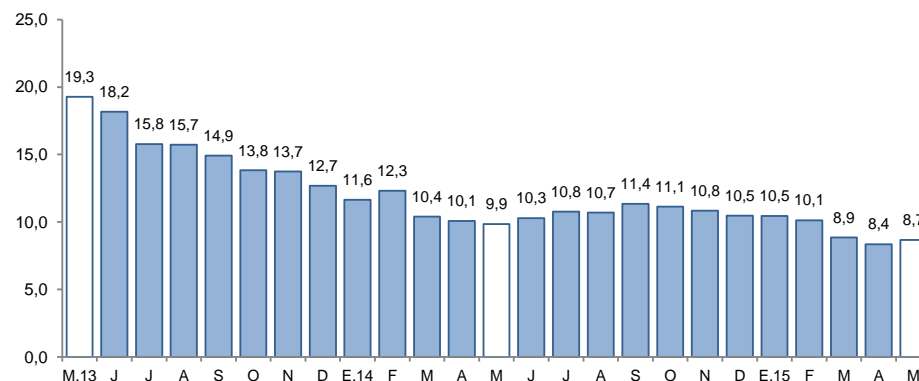
Fuente: Superintendencia de Banca, Seguros y AFP (SBS).

Elaboración: BCRP, Sucursal Trujillo. Departamento de Estudios Económicos.

- La tasa de **morosidad** en abril fue de 4,6 por ciento, 0,3 puntos porcentuales menos frente a la registrada en similar mes de 2014. En las instituciones no bancarias, la morosidad alcanzó un nivel de 5,5 por ciento; en la banca múltiple, 4,5 por ciento y en el Banco de la Nación, 0,8 por ciento.

## Cajamarca: Evolución del crédito

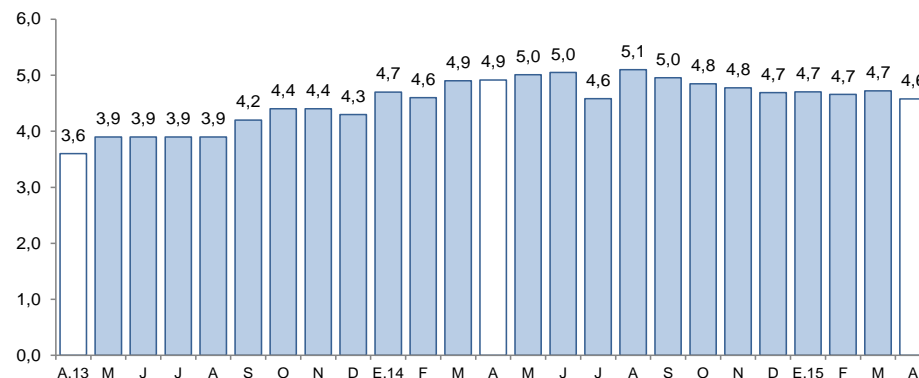
(Var. % respecto a similar mes del año anterior)



Fuente: Superintendencia de Banca, Seguros y AFP (SBS).

## Cajamarca: Tasa de morosidad <sup>1/</sup>

(Porcentaje)



1/ Morosidad = (créditos vencidos + créditos en cobranza judicial) / colocaciones brutas.

Fuente: Superintendencia de Banca, Seguros y AFP (SBS).

El saldo de los depósitos en las instituciones financieras en Cajamarca a mayo ascendió a S/. 1 893 millones y de esta manera mostró un aumento interanual de 4,0 por ciento.

## Cajamarca: Depósitos

(Saldos a fin de periodo en millones de nuevos soles)

Instituciones	Mayo			
	2014	2015	Estructura %	Var. %
<b>Banco de la Nación</b>	<b>558</b>	<b>563</b>	<b>29,7</b>	<b>0,9</b>
<b>Banca Múltiple</b>	<b>947</b>	<b>1 004</b>	<b>53,1</b>	<b>6,0</b>
<b>Instituciones No Bancarias</b>	<b>314</b>	<b>326</b>	<b>17,2</b>	<b>3,6</b>
Cajas Municipales	232	251	13,2	8,2
Cajas Rurales	71	62	3,3	-13,2
Empresas Financieras	12	13	0,7	13,5
<b>TOTAL <sup>1/</sup></b>	<b>1 819</b>	<b>1 893</b>	<b>100,0</b>	<b>4,0</b>
Depósitos a la vista	706	713	37,7	1,0
Depósitos de ahorro	641	679	35,9	5,9
Depósitos a plazo	472	501	26,5	6,0
En MN	1 429	1 499	79,2	4,9
En ME	390	393	20,8	0,9

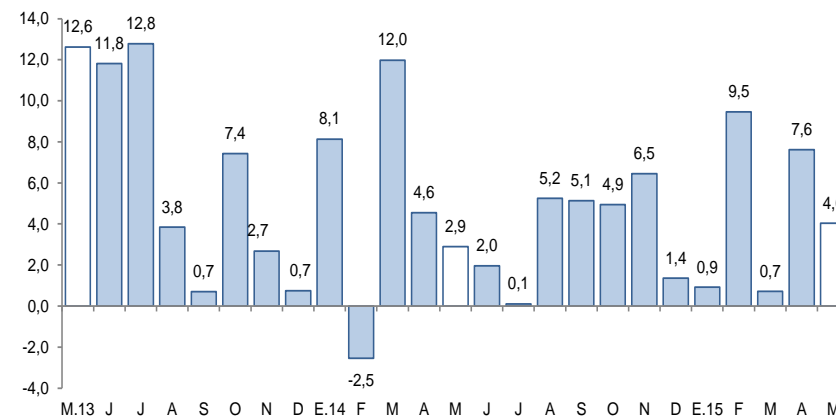
1/ Debido al redondeo de los datos parciales, los totales pueden diferir de la suma de las partes.

Fuente: Superintendencia de Banca, Seguros y AFP (SBS).

Elaboración: BCRP, Sucursal Trujillo. Departamento de Estudios Económicos.

## Cajamarca: Evolución de los depósitos

(Var.% respecto a similar mes del año anterior)



Fuente: Superintendencia de Banca, Seguros y AFP (SBS).

- Por **tipo de institución**, los depósitos en la banca múltiple, que representan el 53,1 por ciento de los depósitos totales, aumentaron en 6,0 por ciento; mientras que en las instituciones no bancarias el aumento fue de 3,6 por ciento, como resultado de los mayores depósitos en las empresas financieras (13,5 por ciento) y en las cajas municipales (8,2 por ciento), los cuales fueron atenuados por una disminución en los depósitos en las cajas rurales (-13,2 por ciento). En tanto, los depósitos en el Banco de la Nación registraron una tasa de crecimiento de 0,9 por ciento.

La inversión pública en Cajamarca registró un descenso interanual de 25,1 por ciento, en términos reales, y acumula un resultado negativo de 28,2 por ciento en los primeros cinco meses del presente año.

## Cajamarca: Inversión pública <sup>1/</sup>

(En millones de nuevos soles)

Niveles de gobierno	Mayo			Enero - Mayo		
	2014	2015	Var. % real	2014	2015	Var. % real
Gobierno Nacional	37	29	-22,9	213	212	-3,6
Gobierno Regional	9	9	-6,3	44	36	-21,9
Gobiernos locales	59	43	-29,4	257	134	-49,3
<b>Total</b>	<b>105</b>	<b>81</b>	<b>-25,1</b>	<b>513</b>	<b>382</b>	<b>-28,2</b>

1/ Información actualizada al 31 de mayo de 2015.

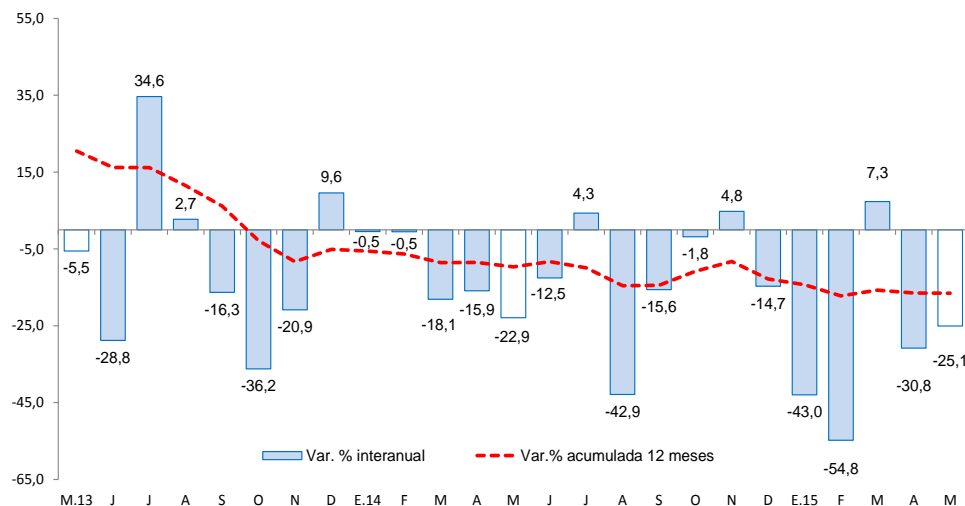
2/ Adquisición de activos no financieros.

Fuente: Ministerio de Economía y Finanzas (MEF).

Elaboración: BCRP, Sucursal Trujillo. Departamento de Estudios Económicos.

## Cajamarca: Evolución de la inversión pública

(Var.% real respecto a similar mes del año anterior)



Fuente: Ministerio de Economía y Finanzas (MEF).

- En cuanto al avance de la **inversión pública**, lo ejecutado en los primeros cinco meses de 2015 representa el 24,2 por ciento del PIM, 2,1 puntos porcentuales más con respecto a lo ejecutado en el mismo periodo de referencia de 2014. El Gobierno Nacional registra un avance del 26,3 por ciento, seguido del Gobierno Regional con el 24,8 por ciento y de los gobiernos locales con el 21,5 por ciento.
- Entre los principales proyectos que el **Gobierno Nacional** desembolsó en el mes destacan: “Rehabilitación y mejoramiento de la carretera Chongoyape - Cochabamba - Cajamarca”. (S/. 5,7 millones); y “Mejoramiento de la carretera San Marcos - Cajabamba - Sausacocha” (S/. 5,0 millones).
- El **Gobierno Regional** ha desembolsado en mayo S/. 3,0 millones en el proyecto “Mejoramiento de los servicios de educación inicial escolarizada en las localidades de Chorobamba, Pingo, Moyan Alto, Sarín, Santa Rosa de Crisnejas, Santa Rosa de Jocos y Jocos - provincia de Cajabamba”; y S/. 1,4 millones en “Electrificación rural del distrito de Gregorio Pita II”.
- Por su parte, los **gobiernos locales** ejecutaron en el mes: “Estudios de pre-inversión” (S/. 2,0 millones) y “Mejoramiento de los servicios de educación primaria en las instituciones educativas N° 82810 del C.P. Pampa Cuyoc, N° 82753 Isabel Barrantes Malca de Llapa y N° 82799 del caserío Vitián Bajo - distrito de Llapa - provincia de San Miguel ” (S/. 1,8 millones).